

## Planbeskrivning

---

Detaljplan för  
**del av fastigheten Luspen 1:88 m.fl, Fredens torg**  
Storuman, Storumans kommun  
Upprättad av Tyréns AB 2016-09-21

Till planen hör:

- Plankarta
- Grundkarta
- Planbeskrivning
- Behovsbedömning för MKB
- Samrådsredogörelse (redovisas efter genomfört samråd)
- Granskningsutlåtande (redovisas efter genomförd utställning)



## Medverkande

### Storumans kommun

Miljö-och samhällsbyggnadsnämnden  
923 81 Storuman  
e-post: [mbn@storuman.se](mailto:mbn@storuman.se)  
tfn: 0951-14000

#### Kommunens handläggare:

Ulrika Kjellsdotter  
e-post: [ulrika.kjellsdotter@storuman.se](mailto:ulrika.kjellsdotter@storuman.se)  
tfn: 0951-14071

### Tyréns AB

Lasarettgatan 13  
891 33 Örnsköldsvik

#### Uppdragsansvarig/planhandläggare:

Johanna Söderholm  
e-post: [johanna.soderholm@tyrens.se](mailto:johanna.soderholm@tyrens.se)  
tfn: 010-452 39 23



**Storumans  
kommun**



**TYRÉNS**

---

## PLANFÖRFARANDE

Miljö- och samhällsbyggnadsnämnden (MSBN) beslutade 2015-10-21, § 138, att detaljplan ska upprättas och hanteras med utökat förfarande. Ett utökat förfarande tillämpas eftersom planförslaget är av betydande intresse för allmänheten.

Planprocessen regleras i plan- och bygglagens 5:e kapitel (2010:900). Förfarandets olika steg redovisas nedan:

**Kungörelse.** *Inför samrådet ska kommunen kungöra förslaget till detaljplan. I kungörelsen återfinns bland annat information kring planprocessen.*

**Samråd.** *Samrådet syftar till att samla in information, önskemål och synpunkter som berör planförslaget i ett tidigt skede i detaljplanearbetet. Dialog förs med länsstyrelsen, berörda myndigheter och kommuner, kända sakägare och boende, föreningar, allmänhet med flera. Syftet med samrådet är att förbättra beslutsunderlaget och att ge möjlighet till insyn och påverkan.*

*MSBN beslutade 2016-09-14, § 108, att skicka förslag till detaljplan för samråd. Revidering ska dock först ske så att bestämmelse om parkering framför aktiviteten tas bort och ersätts med beteckningen TORG. Plankartan med tillhörande text i planbeskrivningen har därför ändrats efter beslutet.*

**Samrådsredogörelse.** *Efter samrådet sammanställs inkomna synpunkter i en samrådsredogörelse. Handlingarna revideras då det bedöms vara relevant. Samrådsredogörelsen ingår inte formellt i processen, men bedöms öka tydligheten inför granskningen.*

**Underrättelse och granskning.** *Innan planen antas ska kommunen låta förslaget till detaljplan granskas under 2 veckor. Inför granskningen ska kommunen underrätta dem som berörs av förslaget, exempelvis sakägare, boende och övriga som har yttrat sig under samrådet om förslaget till detaljplan. Den som vill lämna synpunkter på förslaget ska göra detta skriftligen. Efter granskningen kan kommunen endast göra mindre ändringar av planförslaget. Om förslaget ändras väsentligt efter granskningen ska en ny granskning genomföras.*

**Granskningsutlåtande.** *Efter granskningstiden sammanställs inkomna synpunkter tillsammans med kommunens förslag till revideringar i ett granskningsutlåtande. Även synpunkterna från samrådet ska inkluderas i granskningsutlåtandet om dessa inte sammanställts tidigare. Handlingarna revideras då det bedöms vara relevant.*

**Antagande.** *Detaljplanen antas av Miljö- och samhällsbyggnadsnämnden.*

**Laga kraft.** *Om inget överklagande inkommit 3 veckor efter antagandet vinner detaljplanen laga kraft. Bygglöv kan därefter medges.*

Utökat förfarande



*Planprocessen (aktuellt steg i processen redovisas med rött)*

## PLANENS SYFTE

Syftet med planen är att öka attraktivitet och trafiksäkerhet i Storuman centrum.

## BAKGRUND

Storumans centrumfunktioner finns idag kring torget, längs Skolgatan och till vissa delar kring Järnväggsgatan. Det är ett kompakt och lättöverskådligt område, men den egentliga centumpunkten som torget skulle kunna utgöra saknas.

Livsmedelsbutikerna COOP och Ica är viktiga målpunkter och kringgärdas av liv och rörelse. Aktivitetshuset, som också innehåller bibliotek, har en viktig funktion som mötesplats. Torget, som idag upplevs mer som en park än ett torg, utgör ett centralt motiv i stadsbilden och med en ny utformning finns goda möjligheter att förbättra områdets funktion som mötesplats – en funktion som saknas i centrum idag.

Hösten 2013 påbörjade kommunen en process för att öka attraktiviteten och säkerheten i Storuman centrum. En arbetsgrupp bildades och genom dialogmöte och kompletterande idélådor samt synpunkter via digitala medier, inhämtade kommunen många synpunkter och idéer från allmänheten. Kommunstyrelsen beslutade 2015-02-10, §30, att uppdra till arbetsgruppen att påbörja och genomföra en process för att ta fram scenarier, detaljplaneändring samt investeringar i form av ombyggnationer.

En utvecklingsplan för Storumans centrum togs fram under 2015 (*Förslag till utveckling av Storumans centrum, Tyréns*, september 2015). Utvecklingsplanen utgör en analys av trafiksituationen och de möjligheter som finns till Storuman centrum utveckling. Planen innehåller idéskisser utifrån 3 olika scenarier för hur torget och närliggande ytor/trafikstråk kan utvecklas:

- A. fortsatt biltrafik (nuläge),
- B. minskad biltrafik och ökad prioritet på oskyddade trafikanter
- C. ett bilfritt torgområde

Arbetet bedrevs utifrån följande utgångspunkter:

- Utveckla attraktiviteten och säkerheten inom torgområdet och centrum.
- Se över trafikströmmar och skapa ökad tillgänglighet, bland annat med förbättrade parkeringsmöjligheter i centrum.
- Utgå från medborgardialogen och se vilka möjligheter som finns att utveckla ökad attraktivitet både för Storumanborna och för besökande.

Under arbetets gång inarbetades resultatet från kommunens genomförda medborgardialoger. Därutöver hölls en workshop med representanter från näringslivet, fritidsverksamheten, skolan och andra kommunala organisationer.

Kommunstyrelsen beslutade 2015-10-20 att uppdra till miljö- och samhällsbyggnadsnämnden att upprätta detaljplan för fastigheten Luspen 1:88, Fredens Torg.

Utifrån den medborgardialog som hölls under hösten beslutade kommunstyrelsen 2015-11-10 att gå vidare med planering utifrån minskad biltrafik och ökad prioritet på oskyddade trafikanter samt ett bilfritt torg. Tanken är att möjliggöra alternering

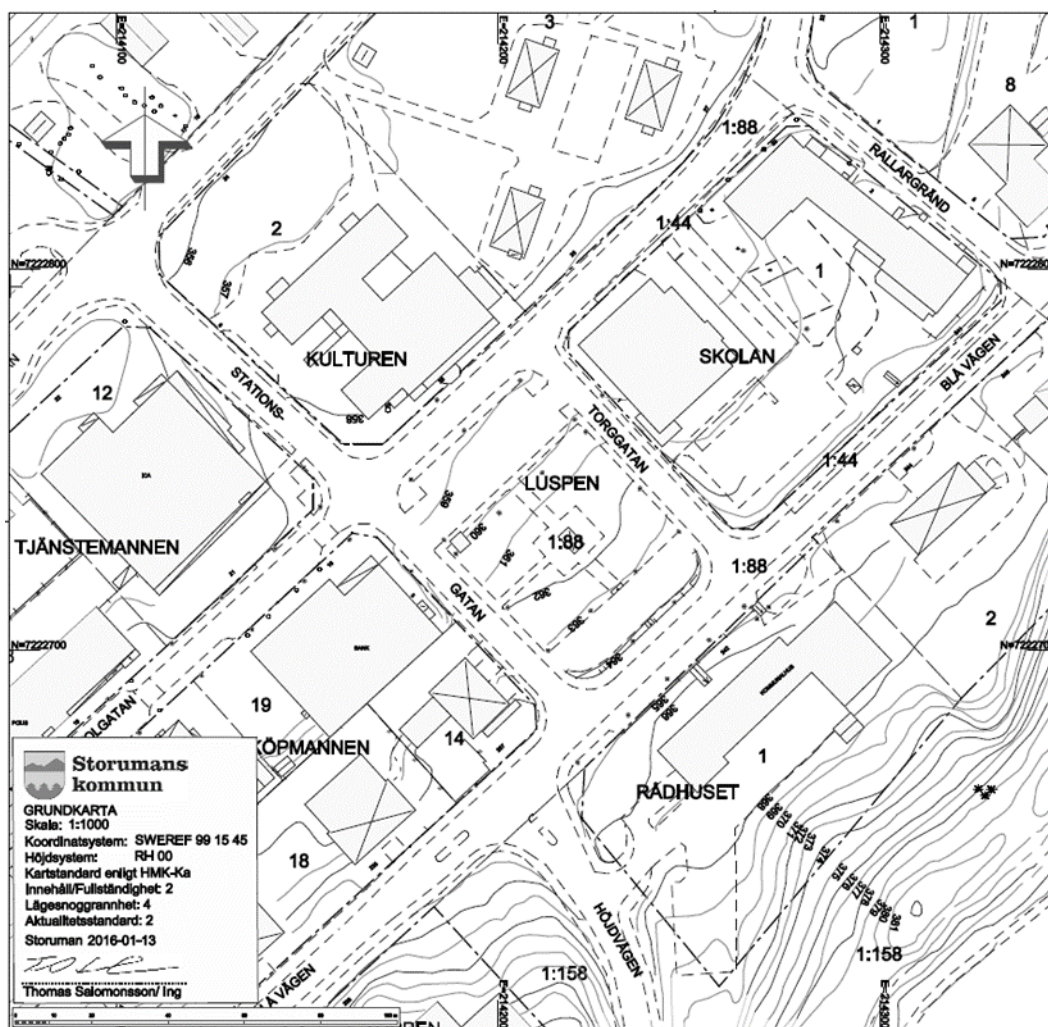
mellan de olika alternativen (B och C), till exempel ett bilfritt torg under sommartid och vintertid tillåta biltrafik men på gångtrafikanternas villkor.

## PLANDATA

### Områdets läge och areal

Planområdet utgör del av centrala Storuman (Fredens torg med kringliggande allmänna platser) och omfattar cirka 1 hektar.

Planområdet omgärdas av Blå vägen (väg E12/E45) i sydost, Skolgatan i nordväst, Stationsgatan i sydväst och Torggatan i nordost.



Översiktskarta. Aktuellt område markeras ungefärligt med rött.

### Markägoförhållanden

Planområdet innefattar del av fastigheten Luspén 1:88, Skolan 1 och Kulturen 2, vilka ägs av Storumans kommun. En del av Tjänstemannen 12 berörs också, vilken är i privat ägo (för närvarande Tidon AB).

## TIDIGARE BESLUT

### Riksintressen

Planområdet ligger i anslutning till riksintresse för kulturmiljövård (KRO 24034) - *Järnvägsmiljön i Storuman* (enligt miljöbalkens 3 kap. 6§). Riksintressets motiv är en sammanhållen järnvägsmiljö med bebyggelse som bär drag av nationalromantik och 1920-talsklassicism (exempelvis stationshuset, järnvägshotellet - ombyggt till bibliotek - och antal tjänstemannabostäder, ritade av F Zettervall).



*Riksintresse för kulturmiljövård (lansstyrelsen.se, 2016-08-29)*

Blå vägen (väg E12/45) genom Storuman utgör riksintresse för kommunikationer (enligt 3 kap. 8§ miljöbalken). Vägarna (Umeå-Riksgränsen respektive Göteborg-Karesuando) ingår i det nationella stamvägnätet och är av särskild nationell betydelse. Väg E45 ingår även i det av EU utpekade Transport Network, TEN-T. Vägarna inom TEN-T är av särskild internationell betydelse.

Kommunen bedömer att föreslagen utveckling inte kommer att påverka riksintressena negativt. Trafikverket har även varit med i planprocessen för framtagande av utvecklingsplanen, men har inte meddelat att de har några synpunkter.

### Strandskydd

Detaljplanen berörs inte av några strandskyddade områden.

### Kulturskydd

Området ligger i anslutning till riksintresse för kulturmiljövård. Se rubriken *Riksintressen*.

Planområdet berörs i övrigt inte av några (kända) fornlämningar eller kulturskyddade områden eller objekt.

## Naturskydd

Planområdet berörs inte av några (kända) värdefulla, eller enligt lag, skyddade naturområden eller objekt.

Ett par sårbara fågelarter (Gulspurv och Tornseglare) har observerats i Storumans centrum. I övrigt finns ingen information om fynd av artskyddade eller rödlistade arter på platsen. Aktuell utveckling bedöms inte påverka förekomst av fåglar.

## Mellankommunala intressen

Några mellankommunala intressen bedöms inte påverkas av aktuellt detaljplaneförslag.

## Rennäring

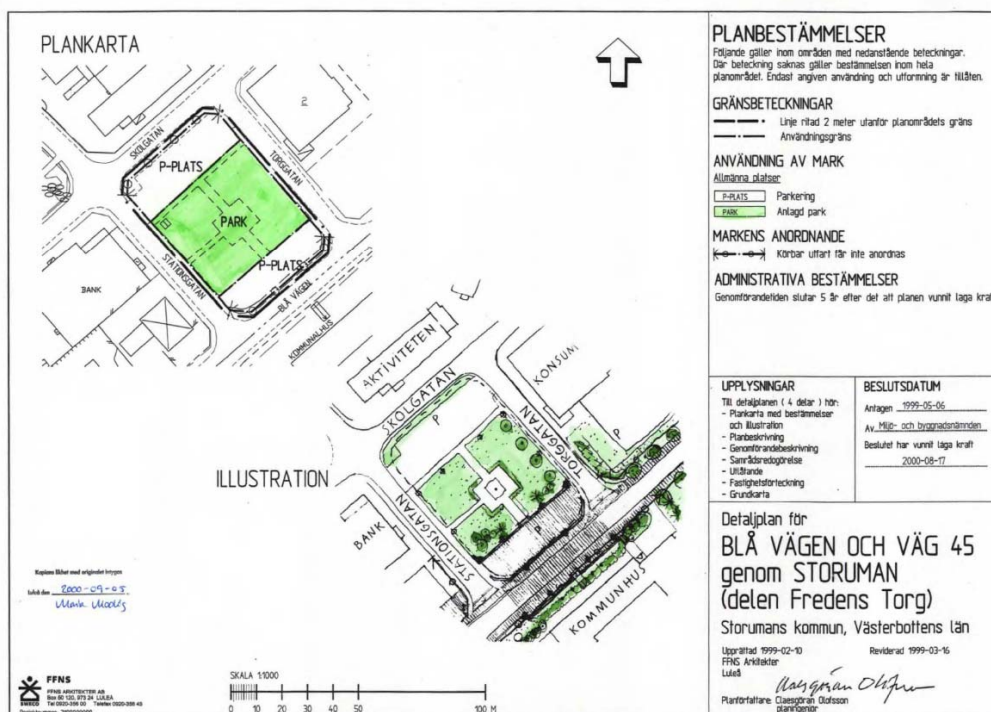
Aktuell utveckling bedöms inte påverka samernas intressen.

## Översiktliga planer och program

Förslaget bedöms inte strida mot kommunens översiktsplan (2011) eller fördjupning av översiktsplanen för Storuman/Stensele (2011).

## Detaljplaner och områdesbestämmelser

För området gäller detaljplan företrädesvis detaljplan för Blå vägen och väg 45 genom Storuman, delen Fredens Torg (kommunens beteckning **10:62A**, laga kraft år 2000). Planen reglerar torget (park och parkering).

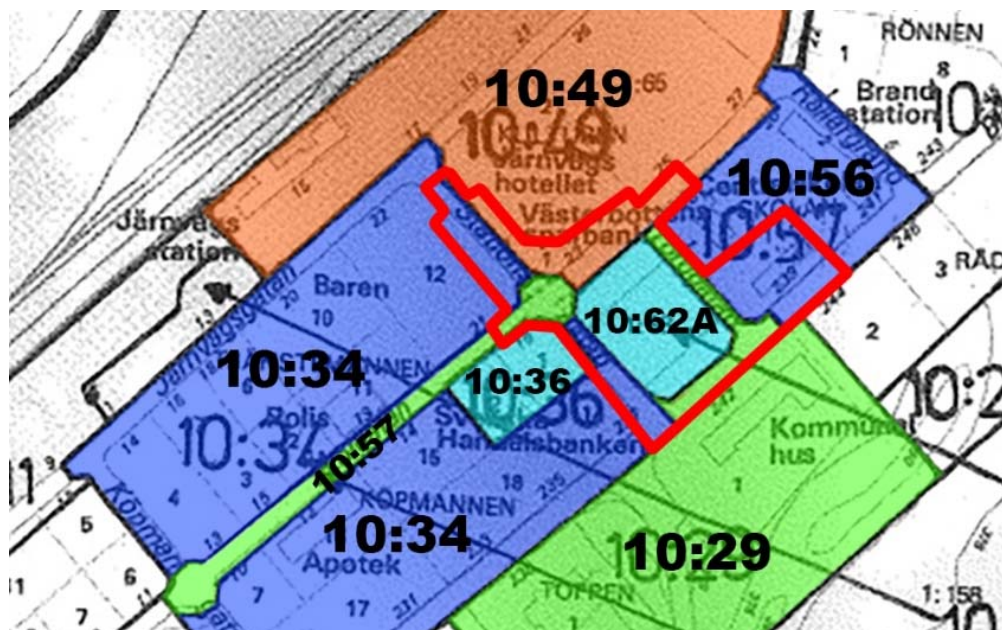


24-21-P00/7 (4)

*Gällande detaljplanekarta för torget*

Övriga detaljplaner som berörs är (nyare planer gäller över gamla):

- Detaljplan (stadsplan) för del av Luspen 1:88, Skolgatan (kommunens beteckning **10:57**, laga kraft år 1996). Planen reglerar lokalgata (Skolgatan).
- Detaljplan för kv. Skolan m.m. (kommunens beteckning **10:56**, laga kraft år 1995). Aktuellt område, som ersätts med aktuell detaljplan, reglerar handel (bygggrätt samt mark som inte får bebyggas).
- Detaljplan (stadsplan) för kv. Kulturen m.m. (kommunens beteckning **10:49**, laga kraft år 1988). Aktuellt område, som ersätts med aktuell detaljplan, regleras som allmänt ändamål/handelsverksamhet, mark som inte får bebyggas.
- Detaljplan (stadsplan) för kv. Tjänstemannen och Köpmannen m.m. (kommunens beteckning **10:34**, laga kraft år 1977). Aktuellt område, som ersätts med aktuell detaljplan, regleras som lokalgata (Skolgatan) samt handel/bostadsändamål som inte får bebyggas.
- Detaljplan (stadsplan) för kv. Rådhuset och Kapellet (kommunens beteckning **10:29**, laga kraft år 1974). Aktuellt område, som ersätts med aktuell detaljplan, regleras som lokalgata (Torggatan).



Berörda detaljplaner (kommunens beteckning). Aktuellt planområdet redovisas ungefärligt med rött.



## Utvecklingsplan för Storumans centrum

En utvecklingsplan för Storumans centrum har tagits fram (*Förslag till utveckling av Storumans centrum*, Tyréns, september 2015). Utvecklingsplanen utgör en analys av trafiksituationen och de möjligheter som finns till Storumans centrum utveckling. Planen innehåller idéskisser utifrån 3 olika scenarier för hur torget och närliggande ytor/trafikstråk kan utvecklas:

- A. Fortsatt biltrafik (nuläge),
- B. minskad biltrafik och ökad prioritet på oskyddade trafikanter,
- C. ett bilfritt torgområde.

Utvecklingsplanen har varit föremål för samråd under hösten 2015. Viktiga aspekter som framkommit för platsens utveckling är:

- Trafiksäkerheten, framförallt framför Aktiviteten, behöver ses över.
- Tillgängligheten till centrumens affärer kan ökas med bättre parkeringslösningar.
- Områdets soliga lägen bör tas tillvara till exempel med utrymme för uteserveringar.
- Parkens/torget användbarhet och attraktivitet för stadslivet behöver förbättras.
- Möjligheter till lek i området kan utvecklas.
- Årstidsvariationerna är viktiga att ta tillvara, vinteraspekter är viktiga liksom grönska om sommaren.
- Storumans centrum behöver utveckla en central mötesplats som känns naturlig.
- Möjligheterna att köra "raggarundan" behöver finnas kvar, men på ett trafiksäkert sätt.
- Torget kan utvecklas med attraktioner både för turister och Storumanborna.

Utifrån inkomna synpunkter beslutade kommunstyrelsen (november 2015) att gå vidare med planering utifrån minskad biltrafik och ökad prioritet på oskyddade trafikanter och med ett bilfritt torg, det vill säga en kombination av alternativ B och C. Tanken är att det ska finnas möjlighet att alternera de olika alternativen, till exempel ett bilfritt torg under sommartid och vintertid tillåta biltrafik men på gångtrafikanternas villkor.

Detaljplanen har utarbetats utifrån utvecklingsplanens förslag, även om planen medger en mer flexibel användning.

## FÖRUTSÄTTNINGAR, FÖRÄNDRINGAR OCH KONSEKVENSER

### Mark- och vattenområden

#### *Mark- och terrängförhållanden*

Planområdet utgörs av Fredens torg i Storumans centrum med omgivande allmänna platser/gator/vägar.

Området mellan Skolgatan och Blå vägen har en höjdskillnad på cirka 6 meter. Marken sluttar mot nordväst vilket gör att torget har ett fint kvällsolsläge. Höjdskillnaderna innebär dock att torget har en bristande tillgänglighet.

Torget är omgärdad av relativt breda gator och saknar avskärmning, exempelvis träd. Runt befintlig fontän finns en häckplantering med ett tydligt rum. Omgivande gräsytor ger dock känslan av impediment snarare än att vara en del av parken.

Genomfartstrafik längs Blå vägen och omgivande gator utgör både en belastning, på grund av buller och avgaser, men är också en tillgång då centrum lätt kan nås av förbipasserande och bidra till ett ökat folkliv.



*Foto mot torget och kommunhuset i nordväst. Källa: Tyréns AB.*

#### *Geotekniska förhållanden*

Ingen geoteknisk undersökning är genomförd som underlag för aktuell detaljplan då inga större byggnationer planeras. Vid behov genomförs detaljerad geoteknisk undersökning i samband med kommande byggnationer.

Grundläggningssätt redovisas vid behov i bygglovsskedet.

#### *Förorenad mark och vatten*

Ingen misstanke finns att några markföroreningar förekommer i området. Om frågan om sanering av förorenad mark blir aktuell ska den hanteras enligt miljöbalkens bestämmelser.

### Radon

Förekomsten av markradon har i samband med planarbetet inte undersökts inom området. Inom högriskområden ska byggnader där människor vistas mer än tillfälligt utformas radonsäkert. På normalriskområden kan enklare åtgärder vidtas. Metod ska redovisas i samband med bygglov. Radonsäkert byggande rekommenderas där markradon inte undersökts.

### Utvecklingsförslag - torget

I utvecklingsplan för Storumans centrum (*Förslag till utveckling av Storumans centrum, Tyréns, september 2015*) ges förslag för hur torget och närliggande ytor kan utvecklas. Syftet med detaljplanen är att möjliggöra föreslagen utveckling av torget med omkringliggande allmänna ytor. Ett av kommunens mål är att torget/parken ska bli mer attraktivt för lek och som mötesplats för både Storumanbor och besökare. Förhoppningen är också att torget/parken även vintertid kan fungera som en mötesplats med möjlighet till aktiviteter.

En del av förändringen syftar till att göra sluttningen mer användbar, exempelvis genom breda trappsteg vid Skolgatan som kan fungera som sittplats, samt jämna ytor för lek. Nivåskillnaderna i den befintliga parken tas förslagsvis upp med en mur, vilken även förbättrar lokalklimatet. Ytan vid muren kan utvecklas med rabatter och odling som ger platsen karaktär av lugn och ro. Nya trädplanteringar föreslås som avgränsar torg/park och gata. En central blomsterplantering delar upp den gröna ytan i två parkrum.



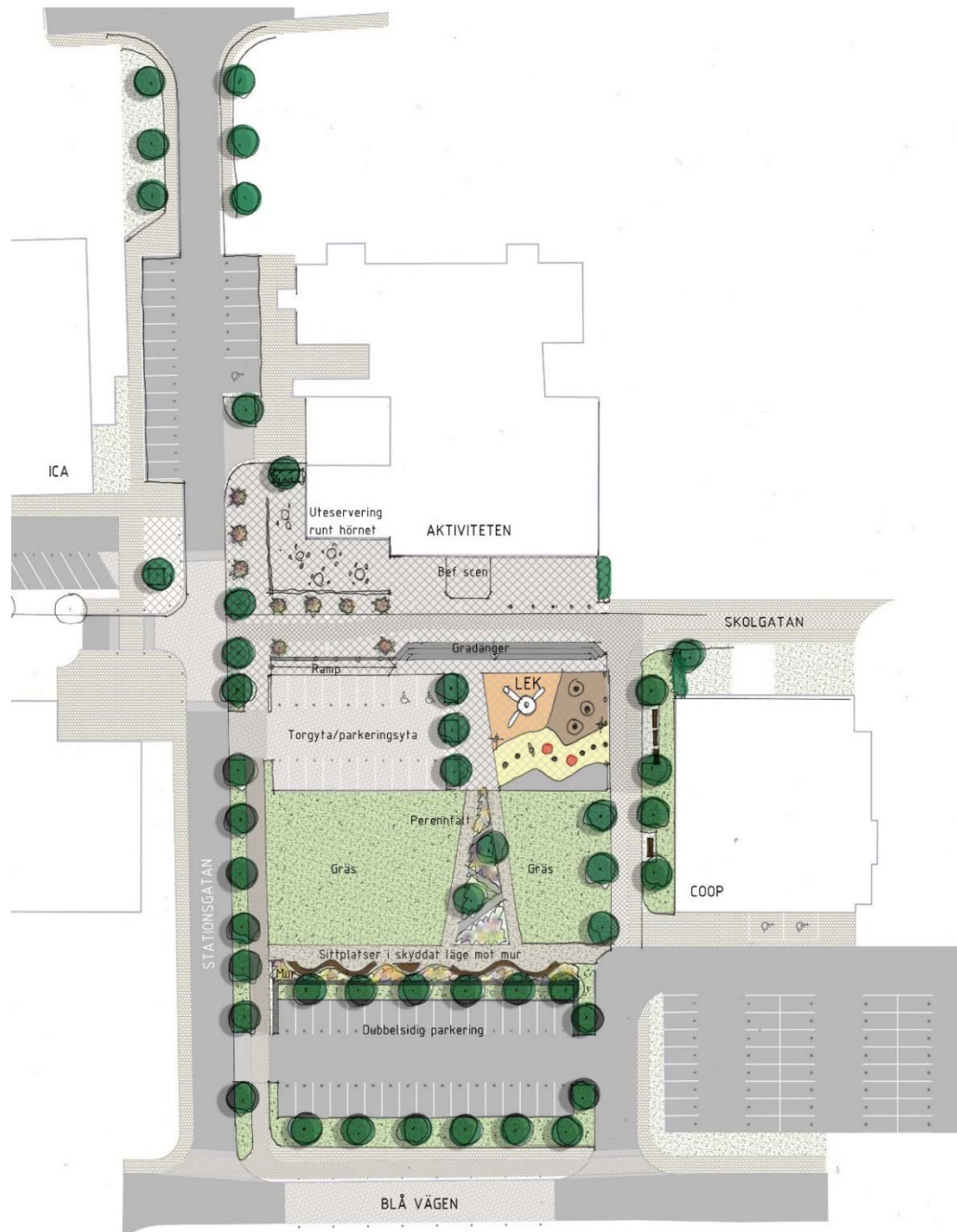
*Förslag till principsektion genom nya Fredens torg (ur rapport "Utveckling av Storumans centrum", Tyréns, september 2015)*

På plankartan regleras torget och del av Torggatan som [**TORG**]. Användningen torg tillämpas för alla typer av torg med tillhörande verksamheter, till exempel planteringar/gröna ytor, lekytor/lekutrustning och torghandel/mindre paviljonger. I användningen av allmänna platser ingår även anläggningar och byggnader som behövs för platsens skötsel och bruk. I aktuellt fall ingår även gång- och cykelstråk och mindre parkeringsytor i användningen. Större parkering inom torgytan möjliggörs i övrigt genom egenskapsbestämmelse för utformning av allmän plats [**parkering**].

Ytor tillgängliga för allmänheten [**C, x**] planeras också längs med ICAs östra fasad (gångväg) samt framför och väster om Aktiviteten (möjlighet till uteservering med mera).

### Stads- och landskapsbild

Storumans centrum kring torget är idag ett kompakt och lättöverskådligt område, men den egentliga centrpunkten som torget skulle kunna utgöra saknas. Torget, som idag upplevs mer som en park än ett torg, utgör ett centralt motiv i stadsbilden och med en ny utformning finns goda möjligheter att förbättra områdets funktion som mötesplats.



Förslag till utformning av torg, lekpark och park

## Kommunikationer

Planområdet omgärdas av Blå vägen (väg E12/E45) i sydost, Skolgatan i nordväst, Stationsgatan i sydväst och Torggatan i nordost.

Centrumgatorna har en skyltad hastighet om 50 km/h. Den verkliga hastigheten uppskattas dock vara en aning lägre, bland annat beroende av upphöjda passager.

Omkring 4000 bilar passerar uppskattningsvis i centrum ett vardagsmedeldygn (enligt samlad bedömning i utvecklingsplanen för Storuman centrum). De största målpunkterna för personbilstrafiken är ICA Supermarket eller COOP Konsum, Aktiviteten och Systembolaget. Sammanlagt finns idag omkring 100 parkeringsplatser kring torget (inklusive respektive verksamhets parkeringsplatser). Besökare till verksamheterna på Järnväggsgatan och Skolgatan parkerar längs gatorna. ICA har framfört att de har behov av dubbelt så många platser i anslutning till butiken.

Storuman centrum saknar en tydlig infrastruktur för cykel och de gående är hänvisade till smala trottoarer eller till bilvägen. En utgångspunkt för utvecklingen är att möjligheterna att röra sig i centrum utan bil ska förbättras. Det är gående och cyklisterna som skapar stadsliv inte bilister. Fler som går och cyklar skapar också möjligheter för fungerande och attraktiva mötesplatser i centrum.

### *Blå vägen*

Blå vägen [VÄG] har en utformning och karaktär som signalerar att den är en genomfart och inte en centrumgata med en hastighet på 50 km/h. Idag finns det bara ett markerat övergångsställe, vilket ligger väster om Stationsgatan. Detta utgör en brist för oskyddade trafikanter som ska ta sig till viktiga målpunkter på båda sidor om Blå vägen. På den södra sidan ligger kommunhuset, hotell med lunchservering, Vildmannen (besöksattraktion) och ett bostadsområde. På den norra ligger hela centrumkärnan med handel, restauranger, arbetsplatser och skolor.

Blå vägen utgör en viktig väg både för trafik till och från centrum och som regional väg med genomfartstrafik. Detta ger målkonflikter mellan biltrafikens önskemål och gåendes behov att kunna korsa vägen enkelt och säkert.

För att minska vägens barriär behövs bland annat fler övergångsställen/gångpassager. Asfalten på körbanan utanför kommunhuset på Blå vägen föreslås också att ersättas med gatsten för att förstärka karaktären av stadsgata. Förändringar regleras dock inte på detaljplanekartan. Kommunen inte är huvudman för Blå vägen. Separata diskussioner i frågan tas därmed med trafikverket.

### Utvecklingsförslag - kommunikationer

För att utveckla centrum till en tydlig, attraktiv och trafiksäker mötesplats har tre olika alternativ tagits fram (se *Förslag till utveckling av Storumans centrum*, Tyréns, september 2015). Alternativen är lika i sitt innehåll, men har olika trafikregleringar.

Kommunstyrelsen har beslutat att gå vidare med alternativ B/C som i stora drag innebär att:

- Cykel- och gångtrafikanter prioriteras framför biltrafiken.
- Skolgatan (delen utanför Aktiviteten) utformas som gångfartsgata, men kan stängas av för biltrafik delar av året.
- Del av Torggatan blir bilfri.
- Parkeringsplats vid väg E12 dubblas.
- Parkeringsplats vid Skolgatan minskas och utformas som en torgyta.
- Korsning Skolgatan/Stationsgatan byggs om till en upphöjd korsning.
- En ny infart till COOP leds via Blå vägen/Torggatan.
- Skyltad hastighet i centrum sänks till 30 km/h (med undantag av gångfartsgata).
- Upphävande av enkelriktningar på Stationsgatan och Rallargränd.

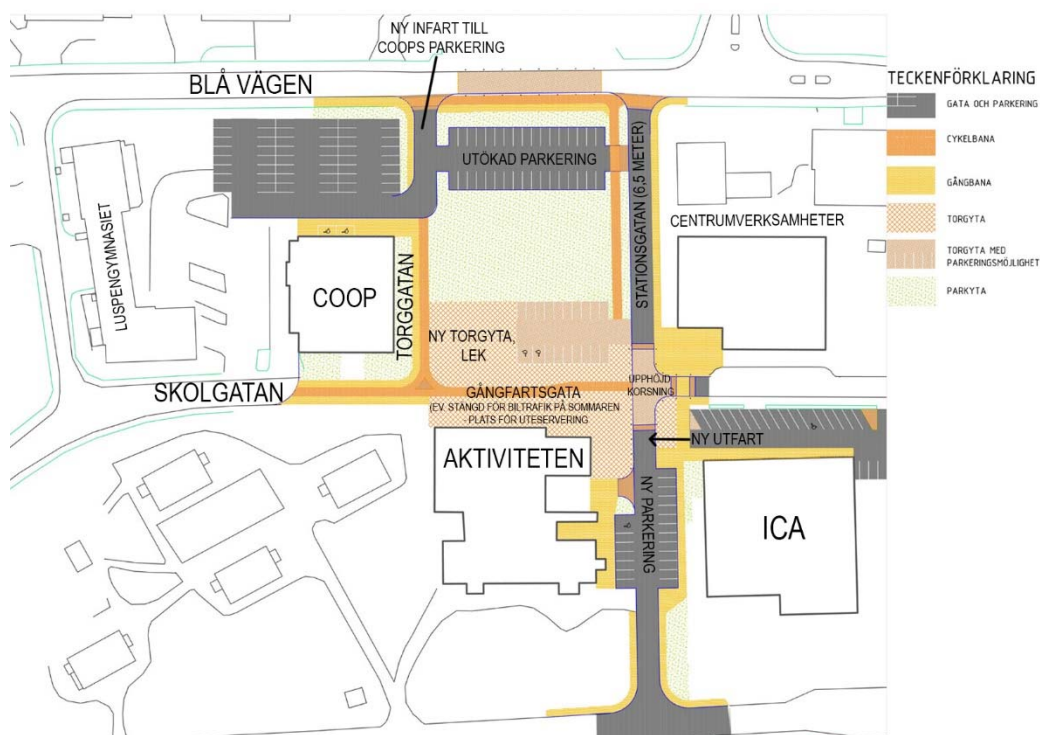
Enligt beräkning innebär alternativ B/C ytterligare parkeringsplatser, totalt 162 stycken jämfört med dagens 105 stycken. MSBN beslutade dock 2016-09-14, § 108, att parkering framför aktiviteten ska tas bort och ersättas med bestämmelsen torg [**TORG**]. Orsaken till beslutet är att nämnden tycker att det är olämpligt att tillåta biltrafik så nära en lekplats (avgaser och säkerhet). Utrymmet för parkering ersätts då med exempelvis torghandel. Av denna anledning går 19 platser ”förlorade” enligt tidigare förslag. Detta innebär totalt 143 p-platser vilket ändå är fler än idag.

Utvecklingsförslaget innebär att Skolgatan omvandlas till ett gångfartsområde [**GATA<sub>2</sub>**] som sträcker sig från Stationsgatan fram till Luspengymnasiet och den nuvarande infarten till COOPs parkering. Detta innebär att bilister inte får köra fortare än gångfart, har väjningsplikt mot gående och cyklister och inte får parkera längs gatan. För att hastigheten ska hållas nere är den del som är upplåten för bilar mycket smal. Bilar kan inte mötas utan får använda anvisad mötesplats. Sommartid kan gångfartsgatan framför Aktiviteten stängas för biltrafik. Detta skulle ge en lugn och trygg vistelseyta då uteservering och lek utnyttjas som mest, men ändå tillåta trafik vintertid.

Ny infart till COOPs parkering [**P**] sker via Blå vägen-Torggatan [**GATA<sub>1</sub>**]. Resterande del av Torggatan byggs om till cykelbana och blir en del av torget [**TORG**].

Stationsgatans [**GATA**] norra del kompletteras med parkering [**parkering**] invid gatan. För att undvika fastighetsregleringar föreslås att parkering även anläggs inom del av kvartersmark [**P**]. Detta löses med separata avtal/överenskommelser.

Gång- och cykelvägar utgör en del av gatumarken om inget annat bestämts, till exempel gång- och cykelstråk inom torgytan [**TORG**].



*Disposition av körytor, parkeringar, gång- och cykelytor, torg och park i alternativ B/C*



*Vy över Fredens torg som visar en framtida utformning av centrumområdet.*



*Fotomontage som visar en framtida utformning av Skolgatan då gatan byggts om till gångfartsgata mellan Stationsgatan och Torggatan. Där bilar är tillåtna på gåendes villkor.*

## Teknisk försörjning

### *Vatten och avlopp*

Området ingår i kommunens verksamhetsområde för vatten och avlopp. Eventuella förändringar i dagvattenhanteringen hanteras i exploateringsskedet/vid bygglov.

Dagvattensystem finns utbyggt som täcker i stort sett hela tätortsområdet Storuman–Stensele. Ingen rening av dagvattnet sker, utan det leds via diken eller vattendrag mot Umeälven.

### *El och värme*

Vattenfall (Eldistribution AB) har elanläggningar i och i närheten av planområdet vilket visas av kartan nedan. Skydd av dessa redovisas som **u**-områden (inom kvartersmark) på plankartan.

Eventuell flytt/förändring av befintliga ledningar utförs av respektive ledningsägare men bekostas av exploitören om inte annan överenskommelse gjorts.



*Vattenfalls elledningar. Markkabel redovisas med streckad linje (blå: 0,4k, grön: 20kV). Nätstation visas som en svart fyrkant.*

Eventuell el- och värmeförsörjning kan ombesörjas genom anslutning till befintlig huvudmatning för el. Anslutningspunkt anges av huvudman.

### *Tele- och datakommunikationer*

Tele/datakabel (fiber/bredband) finns inom området. Ledningsområden som berör kvartersmark regleras med bestämmelse om underjordiska ledningar [**u**].

Fastighetsägaren tar kontakt med respektive leverantör för tele- och datakommunikationer i samband med ombyggnationer/inför grävning.

### *Avfall*

Avfallshantering inom området sköts av Storumans kommun.

### *Räddningstjänstens behov*

Räddningstjänstens behov av framkomlighet till angreppsvägar, brandposter och släckvatten ska beaktas i samband med markprojektering.



## Service

Planområdet utgör del av Storumans centrum där olika typer av service finns.

Utvecklingsförslaget föreslår minskad trafik i centrum till förmån för gång- och cykeltrafik. Aktuell forskning från Statens väg- och transportforskningsinstitut, VTI, visar att det är positivt för handeln att minska biltrafik och skapa mer attraktiva stadsmiljöer. Biltransportsystemet är ineffektivt och kräver stora ytor. Minskad andel biltrafik till förmån för gång-, cykel- och eventuell kollektivtrafik öppnar upp för att ytor kan användas på ett annat sätt.

## Tillgänglighet och trygghet

Att människor med olika typer av funktionsnedsättningar och i alla åldrar kan bli fullt delaktiga i samhällslivet, ska alltid beaktas fullt ut vid nybyggnation. Alla ytor ska göras tillgängliga, trygga och användbara för alla grupper av människor så långt det är möjligt och inom rimliga kostnader. Detta gäller både fysisk och psykisk tillgänglighet - allt från den faktiska framkomligheten till val av växter som kan orsaka allergier som gör det svårt för vissa människor att vistas i miljön eller sådant som kan orsaka känslan av otrygghet, till exempel bristande belysning eller skötsel.

Minskad trafik i centrum till förmån för gång- och cykeltrafik bedöms öka tillgängligheten och trafiksäkerheten i centrum.

## Störningar och risker

Ett av de målen med aktuell utveckling är ett trafiksäkrare centrum. Minskade trafikmängder och sänkta hastigheter vid torget/parken skulle bland annat ge bättre luftkvalité, minskat buller och ökad trafiksäkerhet. Detta leder till en mer attraktiv plats, särskilt vid Aktiviteten.

Leveransfordon till COOP kommer fortsättningsvis hänvisas till in/utfart via Rallargränd, vilket minskar antalet större fordon vid torget/parken. Hur trafikflödena i övrigt kommer att förändras är svårt att förutse. Aktuella åtgärder kan innebära ökad trafik på något annat ställe i centrum, då särskilt med tanke på så kallade ”raggarrundan”.

Asfalten på körbanan utanför kommunhuset på Blå vägen/väg E12 föreslås att ersättas med gatsten för att förstärka karaktären av stadsgata. Detta ökar bullret från passerande fordon, men gällande riktvärden för buller vid närliggande bostäder bedöms inte riskera att överskridas.

## MILJÖKONSEKVENSER

Enligt 6 kap. miljöbalken om miljöbedömningar och miljökonsekvensbeskrivningar av planer och program ska en myndighet eller kommun som upprättar eller ändrar en plan eller ett program göra en miljöbedömning av planen, programmet eller ändringen, om dess genomförande kan antas medföra betydande miljöpåverkan. Syftet med miljöbedömningen är att integrera miljöaspekter i planeringen så att en hållbar utveckling främjas. Bedömningen ska göras enligt de kriterier som anges i *förordning 1998:905 om miljökonsekvensbeskrivningar* och ska alltid utmytna i ett motiverat ställningstagande.

Innan myndigheten eller kommunen tar ställning till om betydande miljöpåverkan kan antas uppstå så ska den eller de länsstyrelser, kommuner och andra myndigheter som berörs av planen, programmet eller ändringen, ges tillfälle att yttra sig. Regeringen får meddela föreskrifter om vilka slags planer och program som alltid kan antas medföra en betydande miljöpåverkan.

Om förändringen antas innebära betydande miljöpåverkan ska det upprättas en miljökonsekvensbeskrivning (MKB) där konsekvenserna ska identifieras, beskrivas och bedömas. Krav på innehållet återfinns i 6 kap. 12-13§ MB. Hänvisning till detta finns även i Plan och bygglagens (PBL) 4 kap. (34§).

### Behovsbedömning

Storumans kommun har gjort en behovsbedömning för aktuell detaljplan (*Behovsbedömning, Detaljplan för fastigheten Luspen 1:88, Fredens Torg i Storumans sambälle, december 2015*).

Detaljplanens genomförande bedöms inte innebära betydande miljöpåverkan och någon fullständig MKB behöver inte upprättas.

Länsstyrelsen har tagit del av kommunens behovsbedömning och delar kommunens bedömning att planen inte kan anses medföra betydande miljöpåverkan och att någon MKB inte behöver upprättas.

### Förenlighet med miljöbalken

Aktuellt detaljplaneförslag bedöms vara förenligt med miljöbalkens (MB) 3 kap. (*Grundläggande bestämmelser för hushållning med mark- och vattenområden*) och 4 kap. (*Särskilda bestämmelser för hushållning med mark och vatten för vissa områden i landet*).

#### *Miljö kvalitetsnormer*

Miljö kvalitetsnormer (MKN) är ett juridiskt bindande styrmedel som infördes med miljöbalken 1999 (5:e kap.) för att komma till rätta med miljöpåverkan från diffusa utsläppskällor som till exempel trafik och jordbruk. En MKN kan anges som en halt eller ett värde (högsta tillåtna halt av ett ämne i luft, mark, eller vatten) men kan även beskrivas i ord om lägsta godtagbara miljö kvaliteten inom ett geografiskt område. MKN kan ses som styrmedel för att på sikt nå miljö kvalitetsmålen ([www.miljomal.nu](http://www.miljomal.nu)).

Det finns idag MKN för olika föroreningar i utomhusluften (*SFS 2010:477*), olika parametrar i vattenförekomster (*SFS 2004:660*), olika parametrar i havsmiljön (*SFS*

2010:1341) olika kemiska föreningar i fisk- och musselvatten (SFS 2001:554) samt för omgivningsbuller (SFS 2004:675).

Aktuellt detaljplaneförslag bedöms inte påverka någon MKN på ett betydande negativt sätt.

#### *MKN för utomhusluft*

Det finns svenska MKN för den högsta tillåtna halten i utomhusluft av kvävedioxid och kväveoxider, svaveldioxid, kolmonoxid, ozon, bensen, fina partiklar (PM10 och PM2,5), bens(a)pyren, arsenik, kadmium, nickel och bly i utomhusluft.

Syftet med utvecklingen är bland annat att minska trafikflödena/hastigheterna på platsen/omfördela trafiken i centrum. Förändringarna bedöms inte innebära större förändringar avseende luftutsläpp i Storuman i stort eller att MKN riskerar att överskridas.

#### *MKN för vattenförekomster*

Bottenvikens vattendistrikt är Sveriges nordligaste vattendistrikt och omfattar hela Norrbottens län samt större delen av Västerbottens län. Länsstyrelsen i Norrbottens län har utsetts till vattenmyndighet i distriktet.

Vattenmyndigheten i Bottenvikens vattendistrikt beslutade i december 2009 om MKN för samtliga yt- och grundvattenförekomster i vattendistriktet vilka ska uppnå god ekologisk status (alternativt god potential) samt god kemisk ytvattenstatus år 2015 om inte särskilda skäl finns. MKN innefattar även ett krav på ickeförsämring, vilket innebär att vattenförekomstens miljötillstånd inte får försämrats till en lägre statusklass. Under 2015 har åtgärdsprogram, förvaltningsplan och miljö kvalitetsnormer reviderats (avseende perioden 2015-2021). Beslut har ännu inte tagits.

Idag har den ekologiska statusen för berörd ytvattenförekomst Storuman (Luspviken) (SE722188-156091), med huvudavrinningsområde Umeälven, klassificerats som måttlig men uppnår god kemisk ytvattenstatus (2009) med undantag av kvicksilver\* och polybromerade difenyletrar, PBDE\*\* ([www.viss.lansstyrelsen.se](http://www.viss.lansstyrelsen.se), 2016-08-30). Enligt arbetsmaterial (januari 2016) är den ekologiska statusen numera otillfredsställande beroende på bland annat övergödning och försurning. Den kemiska statusen innehar samma status som tidigare.

*\*Gränsvärdet för kvicksilver i stort sett alla ytvattenförekomster (sjöar, vattendrag och kustvatten) i Sverige idag. Detta beror på att det under lång tid har skett utsläpp av kvicksilver, främst från internationella luftnedfall.*

*\*\* Gränsvärdet för PBDE överskrids för i stort sett alla ytvattenförekomster (sjöar, vattendrag och kustvatten) i Sverige idag. Detta beror på att PBDE (som används bland annat som flamskyddsmedel) sprids till miljön via läckage från varor, avfallsupplag med mera.*

Idag har den ekologiska och kemiska statusen för berörd grundvattenförekomst Umeälvasen/Luspsjön (SE722361-156033), sand- och grusförekomst i Luspviken med huvudavrinningsområde Ume- och Vindelälven med kustvatten, klassificerats som god ([www.viss.lansstyrelsen.se](http://www.viss.lansstyrelsen.se), 2016-08-30). Inga risker att MKN kommer att överskridas har identifierats.

Utveckling enligt planförslaget bedöms inte påverka huruvida normerna för god ekologisk eller god kemisk yt- och grundvattenstatus kan uppnås/upprätthållas för nämnda vatten. Förhoppningen är att utvecklingen kan leda till reducerad biltrafik vilket skulle innebära till minskade utsläpp. Risken för att aktuella vattenförekomster påverkas negativt minskas i sådant fall.

#### *MKN FÖR havsmiljön*

Inget vatten som påverkar kustvatten/MKN berörs av aktuell utveckling.

#### *MKN för fisk- och musselvatten*

Ingen vattenförekomst som är utpekad som fisk- eller musselvatten enligt Naturvårdsverkets förteckning (NFS 2002:6) finns eller berörs av aktuell utveckling.

#### *MKN för omgivningsbuller*

MKN för buller bygger på ett EG-direktiv för buller som infördes i svensk lagstiftning i förordning (2004:675) om omgivningsbuller. Enligt förordningen finns en skyldighet att kartlägga buller och upprätta åtgärdsprogram samt sträva efter att omgivningsbuller inte medför skadliga effekter på människors hälsa. Kravet på kartering börjar gälla när ett samhälle har fler än 100 000 innevånare.

Eftersom Storuman har färre än 100 000 innevånare, finns det inte något formellt krav på bullerkartering. Det finns därför inte heller några beslutade miljö kvalitetsnormer. Förändrade trafikflöden bedöms dock inte innebära betydande problem med buller.

## **ADMINISTRATIVA FRÅGOR**

### **Tidplan**

Målsättningen är att detaljplanen ska kunna antas i februari 2017.

### **Genomförandetid**

Genomförandetiden är 10 år från den dag planen vunnit laga kraft. Planen gäller dock tills den upphävs eller ersätts med en ny detaljplan. Inom genomförandetiden förutsätts att syftet med detaljplanen förverkligas.

Gällande planer har ingen genomförandetid kvar.

### **Ansvarsfördelning och huvudmannaskap**

Storumans kommun ansvarar för upprättandet och genomförandet av detaljplanen.

Storumans kommun kommer att vara huvudman och ansvara för skötsel av allmän platsmark, med undantag av Blå vägen, vilken förvaltas av trafikverket.

Ledningsnät för vatten, avlopp, el, värme med mera kommer inom kvartersmark att ägas och förvaltas av respektive fastighetsägare som även ansvarar för drift och underhåll inom den egna fastigheten.

## **Avtal**

Planen tas fram av Storumans kommun genom avtal med konsult.

För anordnande av parkering invid Stationsgatans norra del behövs avtal/överenskommelser.

## **Lovplikt**

Enligt 4 kap. 14-15§ plan- och bygglagen kan kommunen inom visa ramar besluta att minska eller utöka bygglovspliktens omfattning. Lättnader i bygglovsplikten får emellertid inte beslutas om bygglov krävs för att tillvarata grannars intressen eller allmänna intressen.

Kommunen bedömer att det i aktuell detaljplan inte finns anledning att besluta om förändrad lovplikt.

## **FASTIGHETSÄTTSLIGA FRÅGOR**

### **Fastighetsbildning**

Ingen fastighetsreglering är aktuell.

### **Gemensamhetsanläggningar, ledningsrätt, servitut m.m.**

Inga gemensamhetsanläggningar, ledningsrätt eller servitut berörs eller bedöms behövas för planens genomförande.

### **Fastighetsplan**

Det finns ingen fastighetsplan för området som behöver upphävas.

## **EKONOMISKA FRÅGOR**

### **Planekonomi**

Storumans kommun ansvarar och bekostar upprättandet och genomförandet av detaljplanen.

### **Planavgift**

Planavgift kommer inte att tas ut vid bygglov.

### **Inlösen, ersättning**

Ingen fastighet är föremål för inlösen.

## TEKNISKA FRÅGOR

### Behov av ytterligare utredningar

Kommunen ansvarar och bekostar detaljutredning för de kommande förändringarna.

### Behov av kompletterande tillstånd

Inga kompletterande tillstånd bedöms behövas i samband med planens genomförande.

## SAMRÅD/GRANSKNING

Efter samråd respektive granskning kommer inkomna synpunkter att sammanställas i en samrådsredogörelse respektive ett granskningsutlåtande. Handlingarna kommer att reviderats/kompletteras om så bedöms vara relevant.

Planfrågor diskuteras under hand med berörda.

## MEDVERKANDE TJÄNSTEMÄN

### Beställare

Miljö- och samhällsbyggnadsnämnden, Storumans kommun

*Kommunens handläggare*

Ulrika Kjellsdotter

### Planförfattare

Johanna Söderholm, Tyréns AB

## MILJÖ- OCH SAMHÄLLSBYGGNADSKONTORET

Sonja Eliasson

Planchef

Ulrika Kjellsdotter

Handläggare