

Storumans
kommun

Handlingsplan för extraordinära händelser och kriser

Fastställd av kommunfullmäktige 2012-11-27 § 120

Innehållsförteckning

1	Inledning.....	1
1.1	Bakgrund	2
1.2	RSA och nämnderna egen planering	2
1.3	Höjd beredskap.....	2
2	Organisation.....	3
2.1	Kommunens ordinarie politiska organisation.....	3
2.2	Kommunens ordinarie tjänstemannaorganisation	4
2.3	Kommunens organisation vid extraordinära händelser	5
3	Plan vid extraordinära händelser	5
3.1	Tillämplighet	5
3.2	Mål för hantering av extraordinära händelser	5
3.3	Initiering av krisledningsorganisationen	5
3.4	Ledningsorganisation	6
3.4.1	Krisledningsnämndens bemanning och befogenheter	6
3.4.2	Uppföljning samt upphävande av beslut.....	6
3.4.3	Beredningsgruppens bemanning och arbetssätt	6
3.4.4	Aktivering av krisledningsnämnd och beredningsgrupp	7
3.5	Information och rapportering	7
3.6	Utbildning och övning	7
3.7	Bistånd mellan kommuner eller stöd till enskild.....	7
3.8	Geografiskt områdesansvar och samverkan	7
4	Sekretess	8
5	Ledningsplan under höjd beredskap.....	8
5.1	Tillämplighet av ledningsplanen vid höjd beredskap.....	8

BILAGOR

Risk och sårbarhetsanalys 2011	Bilaga 1
Reglemente för krisledningsnämnden	Bilaga 2
Arbetsordning för beredningsgruppen	Bilaga 3
Sambands- och informationsplan för extraordinära händelser*	Bilaga 4
Plan för begränsning av tillträdet till kommunhuset*	Bilaga 5

*Dessa dokument är under färdigställande men behöver inte behandlas politiskt. Koncernchefen fastställer dem.

1. INLEDNING

1.1 Bakgrund

Lag (2006:544) och förordning (2006:637) om extraordinära händelser reglerar kommuners och landstings skyldigheter inför och vid extraordinära händelser i fredstid och höjd beredskap. I kap 2, § 1 i lag om extraordinära händelser står det:

Bestämmelserna i denna lag syftar till att kommuner och landsting skall minska sårbarheten i sin verksamhet och ha en god förmåga att hantera krissituationer i fred. Kommuner och landsting skall därigenom också uppnå en grundläggande förmåga till civilt försvar.

Kommunen skall analysera vilka extraordinära händelser i fredstid som kan inträffa i kommunen och hur dessa händelser kan påverka den egna verksamheten. Resultatet av arbetet skall värderas och sammanställas i en risk- och sårbarhetsanalys. Kommunen skall vidare, med beaktande av risk- och sårbarhetsanalysen, för varje ny mandatperiod fastställa en plan för extraordinära händelser.

Kommunerna får ersättning av staten för planering som de utför gällande extraordinära händelser och höjd beredskap. Ersättningen kan komma att reduceras eller dras in för en kommun som inte fullgjort sina uppgifter eller använt ersättningen felaktigt.

DEFINITION

En extraordinär händelse anses råda när något har inträffat i kommunen som uppfyller samtliga av nedanstående kriterier:

- avviker från det normala
- innebär en allvarlig störning eller överhängande risk för en allvarlig störning i viktiga samhällsfunktioner
- fordrar skyndsamma insatser av en kommun.

I detta handlingsprogram redovisas den organisation som kommunen kommer att tillämpa vid extraordinära händelser i fredstid.

1.2 RSA och nämnderna egen planering

Det är den kommunala risk- och sårbarhetsanalysen (RSA), bilaga 1, som är grunden för kommunens planering. Varje styrelse, nämnd och kommunalt bolag skall ha en planering för sådana extraordinära händelser som är relevanta för den egna verksamheten. Denna planering skall ses över i början av varje mandatperiod och vid behov revideras. Resultatet av översynen skall rapporteras till kommunstyrelsen.

Beredskapssamordnaren ansvarar för att risk- och sårbarhetsanalysen ses över vid slutet av varje mandatperiod och vid behov därefter revideras.

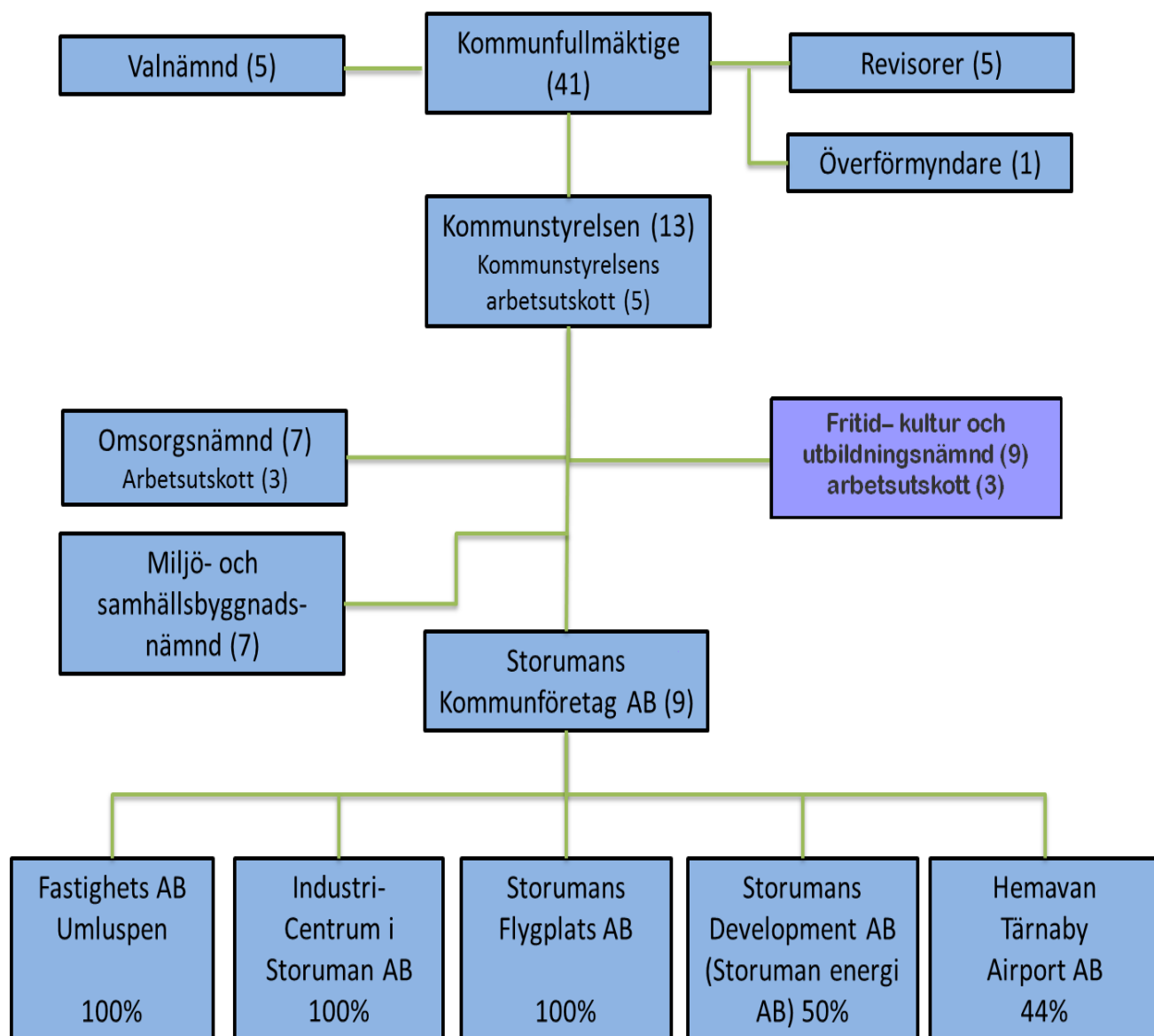
1.3 Höjd beredskap

Kommunen har ingen särskild planläggning för höjd beredskap utöver den grundorganisation som finns för extraordinära händelser. Höjd beredskap kommer att hanteras inom de anpassningsperioder och med de riktlinjer som staten tillämpar i händelse av en förändring av det säkerhetspolitiska läget i omvärlden.

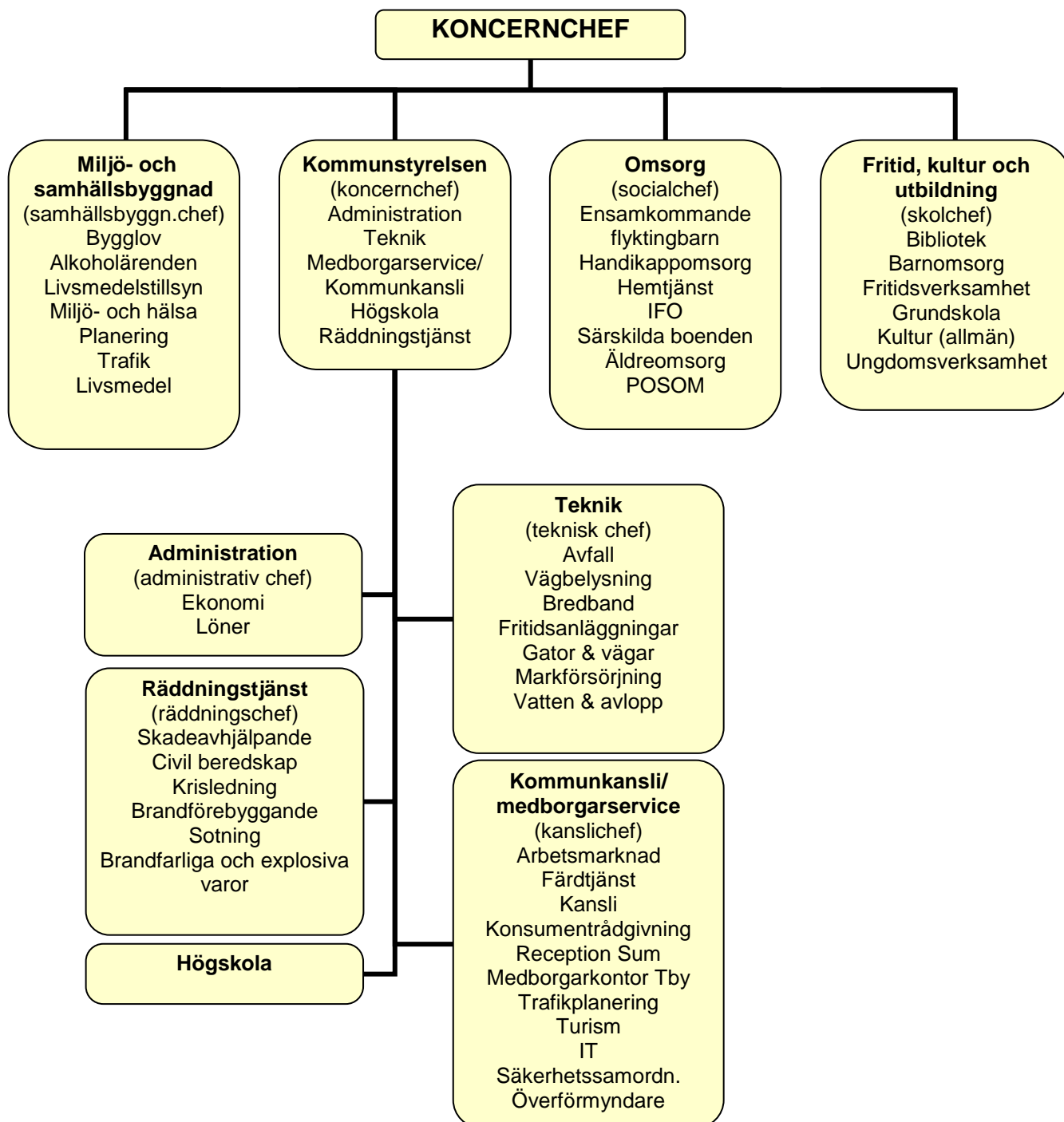
2. ORGANISATION

Kommunen skall, så långt det är möjligt, sträva efter att hantera kriser och avvikelser inom den ordinarie organisationen. Krisledningsorganisationen skall endast användas när de tre kriterierna för kris är uppfyllda och den ordinarie organisationen inte längre bedöms vara tillräcklig, eller när behovet av samordning fordrar en samlad ledning av verksamheten.

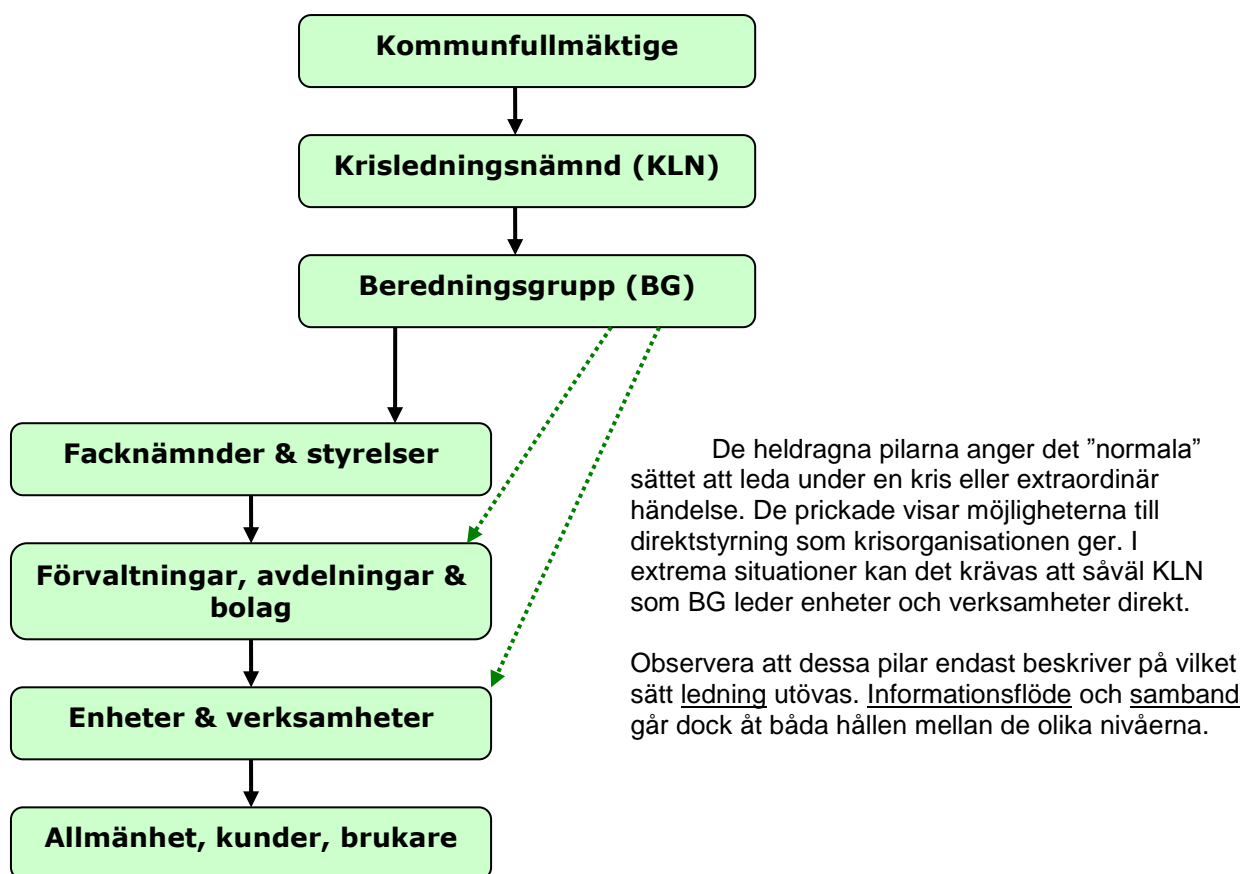
2.1 Kommunens ordinarie politiska organisation



2.2 Kommunens ordinarie tjänstemannaorganisation



2.3 Kommunens organisation vid extraordinära händelser



3. PLAN VID EXTRAORDINÄRA HÄNDELSER

3.1 Tillämplighet och uppdatering

- Krisledningsplanen är kommunens övergripande plan för hantering av extraordinära händelser.
- Krisledningsplanen tillämpas när en händelse uppfyller de tre villkoren för extraordinär händelse och krisledningsnämndens ordförande i beslut fastslagit att extraordinär händelse råder.
- Krisledningsplanen med tillhörande bilagor skall antas för varje ny mandatperiod. Om ingen ny plan har fastställts gäller den föregående.
- Inför varje antagande skall planen ses över och vid behov revideras. Beredskapssamordnaren svarar för detta.

3.2 Mål för hantering av extraordinära händelser

Målet för kommunens planering för extraordinära händelser och kriser är att skapa förutsättningar för att på ett effektivt och rationellt sätt lindra verkningar och skador vid sådana händelser.

3.3 Initiering av krisledningsorganisationen

- Var och en som får kännedom om en situation som kräver snabba beslut och som kan anses kännetecknande för en kris, kan väcka frågan om beslut att kris skall anses råda.

- Kommunstyrelsens ordförande eller dennes ersättare fattar beslut om att kris råder.
- Vid fattat beslut att kris råder, skall krisledningsnämnd och beredningsgrupp infinna sig i ledningscentralen i souterrängplanet för initieringssammanträde vilket leds av KLN:s ordförande.
- Sammankallande av KLN och BG verkställs av kommunens växel efter beslut av KLN:s ordförande.
- I och med att en extraordinär händelse råder skall tillträdet till kommunhuset begränsas på det sätt som beskrivs i bilaga 5.

3.4 Ledningsorganisation

3.4.1 Krisledningsnämndens bemanning och befogenheter

- Kommunstyrelsen är kommunens krisledningsnämnd, KLN.
- Koncernchef och kommunstyrelsens förvaltningsassistent biträder KLN.
- Sammanträdeslokal för KLN är ledningscentralen. Reservlokal är Orion på Aktiviteten.
- KLN får fatta beslut om att överta hela eller delar av verksamhetsområden från övriga nämnder i kommunen i den utsträckning som är nödvändig med hänsyn till den extraordinära händelsens art och omfattning.
- Ordförande får besluta på nämndens vägnar i ärenden som är så brådskande att nämndens avgörande inte kan avvaktas. För detta gäller samma regler som för ordförandebeslut i vanliga fall.
- KLN beslutar när de uppgifter som nämnden har övertagit från andra nämnder skall återgå till ordinarie nämnd.
- Här har endast huvuddragen för KLN:s arbete beskrivits. För fullständigt reglemente hänvisas till bilaga.

3.4.2 Uppföljning samt upphävande av beslut

- Krisledningsnämndens beslut skall anmälas vid närmast följande fullmäktigesammanträde.
- Fullmäktige kan besluta att sådana uppgifter som KLN övertagit från andra nämnder skall återgå till ordinarie nämnd även om inte KLN anser det.

3.4.3 Beredningsgruppens bemanning och arbetssätt

- Beredningsgruppen, BG, sammanträder i Dialogen. Reservlokal är videokonferenslokalen på Aktiviteten.
- BG:s fasta medlemmar är koncernchefen, tillika ordförande, kommunstyrelsens ledningsgrupp och webmastern.
- Assistenten på räddningstjänsten svarar för dokumentation av BG:s arbete.
- BG:s bemanning situationsanpassas vid initieringssammanträde.
- BG kan till sig adjungera experter för att täcka upp särskilda behov.
- BG:s huvudsakliga uppgift är att bereda och verkställa KLN:s beslut.
- BG ansvarar för all informationshantering under en kris.
- BG kan på KLN:s uppdrag fatta beslut som berör andra verksamheter än de som är direkt drabbade av den extraordinära händelsen.
- Den kompletta arbetsordningen för BG redovisas i bilaga.

3.4.4 Aktivering av krisledningsnämnd och beredningsgrupp

- Såväl KLN som BG och övrig personal som berörs av denna plan, skall kunna träda i funktion alla årets dagar inom 4 timmar från kallelse. Kontakt via telefon kan likställas med att träda i funktion om respektive ordförande så beslutar.
- Varje organisation svarar själva för att utse sina ersättare.

3.5 Information och rapportering

- Vid kris ska informationsplanen gälla och informationsansvarig bygga upp en informationsberedskap som bedöms relevant i förhållande till krisens omfattning.
- Kommunen skall vid en extraordinär händelse ge länsstyrelsen lägesrapporter och information om händelseutvecklingen, tillståndet och den förväntade utvecklingen samt om vidtagna och planerade åtgärder.

3.6 Utbildning och övning

- Under varje mandatperiod skall minst en ledningsövning för krisledningsnämnd och beredningsgrupp genomföras.
- Det åligger varje förvaltnings och enhetschef att se till att deras personal får den utbildning och information som är nödvändig för att förvaltningens/enhetens förmåga skall bibehållas vid en kris eller extraordinär händelse.
- Beredskapssamordnaren svarar för planeringen av ledningsövningarna och skall bistå förvaltningar och enheter med råd och kompetensstöd.
- Beredskapssamordnaren svarar även för att det efter varje övning eller inträffad händelse, där hela eller delar av krisledningsorganisationen varit aktiv, en utvärdering av insatsen sker. Denna utvärdering skall ligga till grund för kommande revideringar av krisorganisationen.

3.7 Bistånd mellan kommuner eller stöd till enskild

- Kommunen får på begäran bistå andra kommuner och landsting.
- Kommunen får även begära bistånd från andra kommuner.
- För bistånd mellan kommuner skall skälig ersättning utges.
- När en enskild persons vistelse i en kommun är föranledd av en extraordinär händelse, har vistelsekommunen rätt till ersättning från den kommun som drabbats av den extraordinära händelsen.
- Kommunen får under en extraordinär händelse lämna begränsat ekonomiskt stöd till en enskild som drabbats av händelsen. Varje sådant bistånd skall prövas särskilt.

3.8 Geografiskt områdesansvar och samverkan

Kommunen skall inom sitt geografiska område verka för att olika aktörer i kommunen samverkar och uppnår samordning i planeringsarbetet samt att krishanteringsåtgärder och information till allmänheten samordnas.

I kommunen ska finnas ett lokalt krishanteringsråd för att samverka med andra viktiga aktörer inom befolkningsskydd. Det lokala krishanteringsrådet sammanträder minst en gång varje år under beredskapssamordnarens ledning. Rådet har ingen beslutande funktion utan har till uppgift att underlätta för samverkan under kris, samordna de olika organisationernas egen planering samt att höja befolkningens egen förmåga att klara sig under kris. Rådets verksamhet redovisas till kommunstyrelsen i samband med den årliga uppföljningen av räddningstjänstverksamheten.

4. SEKRETESS

Den som deltar eller har deltagit i en kommuns verksamhet med beredskap för eller åtgärder under extraordinära händelser får inte obehörigen röja eller utnyttja vad han eller hon därigenom har fått veta om förhållanden av betydelse för att förebygga och hantera fredstida kriser, förhållanden av betydelse för totalförsvaret eller rikets säkerhet i övrigt, en enskild persons ekonomiska förhållanden eller ett företags affärs- eller driftsförhållanden. Se sekretesslagen (1980:100) 8 kap, 23§.

5. LEDNINGSPLAN UNDER HÖJD BEREDSKAP.

5.1 Tillämplighet av ledningsplanen vid höjd beredskap

- Vid en ändring av det säkerhetspolitiska läget i landet eller omvärlden skall krisledningsplanen vid extraordinära händelser kompletteras och anpassas för att även gälla vid höjd beredskap.
- Krisledningsplanen vid höjd beredskap ska förutom nödvändiga ändringar med anpassning till lagar och förordningar följa samma struktur som planen för extraordinära händelser.
- Höjd beredskap kommer att hanteras inom de anpassningsperioder och med de riktlinjer som staten tillämpar i händelse av en förändring av det säkerhetspolitiska läget i landet eller omvärlden.