



**Storumans  
kommun**  
LUSPIE

# Undersökning

---

Detaljplan för fastigheterna Björkfors 1:115,  
1:420, 1\_432 samt del av Björkfors 1:11 m.fl. i  
Hemavan  
Upprättad, 2021-02-22

*Dnr: 2020.682-315*



## Upprättande av detaljplan Undersökning av detaljplanens miljöpåverkan

### Strategisk miljöbedömning

Enligt 4 kap. 34 § plan- och bygglagen och 6 kap. 3 § miljöbalken ska kommunen göra en strategisk miljöbedömning för alla detaljplaner och program som kan antas medföra en betydande miljöpåverkan.

Enligt 6 kap. 9 § miljöbalken innefattar en strategisk miljöbedömning att kommunen ska samråda om hur omfattningen av och detaljeringsgraden i en miljökonsekvensbeskrivning ska avgränsas (avgränsningssamråd), upprätta en miljökonsekvensbeskrivning (MKB), ge tillfälle till synpunkter på miljökonsekvensbeskrivningen och förslaget till plan eller program, samt att ta hänsyn till miljökonsekvensbeskrivningen och inkomna synpunkter innan planen eller programmet antas eller läggs till grund för reglering.

### Undersökning

Enligt 6 kap. 5 § miljöbalken krävs det att kommunen vid upprättande eller ändrande av en plan eller ett program gör en undersökning om genomförandet av planen, programmet eller ändringen kan antas medföra en betydande miljöpåverkan och om en strategisk miljöbedömning ska göras eller inte.

Krävs en strategisk miljöbedömning ska redovisningen ske i planbeskrivningen (4 kap 34 § och 33 § första stycket 4 plan- och bygglagen).

Om en strategisk miljöbedömning inte ska göras, ska skälen redovisas i planbeskrivningen, enligt 4 kap. 33 § 1 första stycket och 33 b § plan- och bygglagen.

---

### Ställningstagande

Detaljplanen antas inte medföra betydande miljöpåverkan och en miljöbedömning enligt 6 kap. 11 § miljöbalken och 4 kap. 34 § plan- och bygglagen (2010:900) är inte nödvändig. I denna undersökning redovisas innehållet (omfattning) och detaljeringsgrad för de utredningar som ska genomföras under det fortsatta planarbetet.

### Motiv till ställningstagandet

Undersökningen grundas på följande:

- Planen ska utreda möjlighet att delvis exploatera ett nytt område för bostäder
- Planen möjliggör en förtätning inom redan planlagt område med delvis ändrade planbestämmelser inom befintlig bebyggelse.
- Genomförandet bedöms i övrigt inte innebära några risker för människors hälsa.
- Miljökvalitetsnormerna riskerar inte att överskridas.
- Planen bedöms sammantaget ge en ringa miljöpåverkan.

Detaljplanens positiva inverkan på miljön, hälsa m.m.:

- Detaljplanen innebär förtätning av bebyggelse. Planen bedöms understödja en långsiktigt hållbar samhällsutveckling.

### I kommande planarbete ska dessa frågor hanteras särskilt:

- Lokalgators dragning och lutningar.



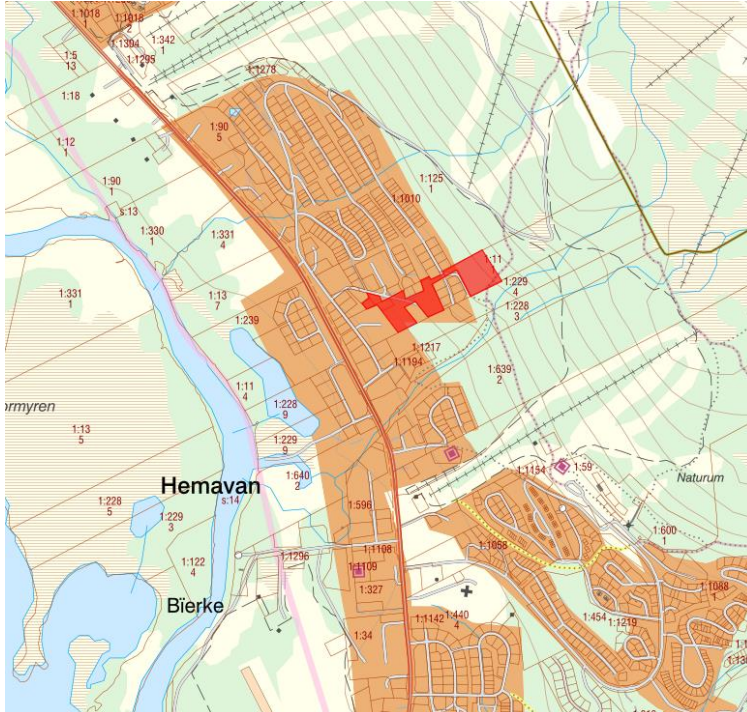
- Dagvattenfrågan ska tydligt hanteras i kommande detaljplan.
- Tillkommande bebyggelse anpassas till landskapsbilden.

#### **Sammanfattning av vilka utredningar/undersökningar som krävs av exploitör**

- Geoteknisk undersökning inklusive kontroll av markradon (PM geoteknik samt markteknisk undersökning) och risker för ras- och skred.
- Dagvattenutredning (ska innehålla förslag till hur dagvattnet ska hanteras inom området så att det inte påverkar omkringliggande fastigheter/anläggningar samt MKN vatten).
- VA-utredning. Klarar de befintliga ledningar den tillkommande byggnationen, både vad avser vatten och avlopp. Utreda behov av tryckstegring.
- Vägutredning.

#### **Bakgrund och planens syfte**

Vikbergs Fastighetsförvaltning AB har ansökt om att få upprätta detaljplan för att möjliggöra ett nytt område för bostäder, en förtätning inom redan planlagt område samt med ändrade planbestämmelser inom befintlig bebyggelse. Berörda fastigheter är Björkfors 1:115, 1:420, 1:432 samt del av Björkfors 1:11. Området ligger relativt centralt i Hemavan och omfattar cirka 3 hektar. Miljö- och samhällsbyggnadsnämnden beslutade 2020-06-17, § 96, att påbörja detaljplanearbetet. Detaljplanen handläggs genom standardförfarandet.



Orienteringskarta.



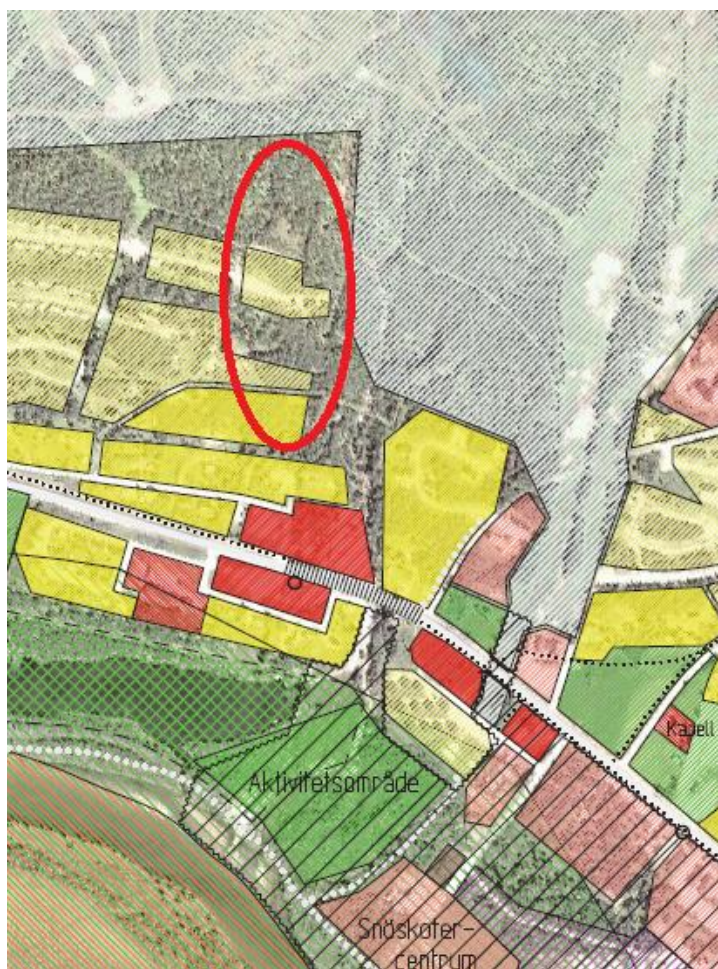
### Bestämmelser

#### Riksintressen

Området ligger inom riksintresse för friluftsliv (Vindelfjällen enligt 3 kap § 6 MB), och riksintresse rörligt friluftsliv (Södra Storfjället, Norra och Södra Gardfjället och Arefjället enligt 4 kap § 2 MB). Förslaget bedöms inte påverka riksintressena.

#### Fördjupad översiktsplan (FÖP)

Enligt FÖP för Hemavan är området tänkt för fritids/åretruntboende och den västra delen är ingen särskild markanvändning utpekad. Strax söder ligger område för alpin markanvändning. Förslaget bedöms vara förenlig med FÖP.



#### Serviceplan (2019-2022)

Utdrag ur planen: "Målsättningen är att servicenivån ska bidra till att fler människor kan bo kvar och verka i kommunen, att den skapar attraktiva boende- och näringslivsmiljöer med möjlighet att starta upp och driva företag. Detta bidrar till att fler människor och verksamheter flyttar in men också attraherar fler att besöka vår kommun."



Strategisk plan (2020-2023)

I planen nämns bl.a. att "miljö- och samhällsbyggnadsnämnden och kommunstyrelsen förväntas särskilt prioritera

- att planera för attraktiva centra, bostadsområden och industrimark
- att förbättra förutsättningar för dem som vill bygga permanentboende, fritidshus eller företagsverksamhet
- arbetet med översikts-, fördjupade översiktsplaner och detaljplaner."

Planeringsinriktning för Hemavan

Kommunstyrelsen, som har ansvar för den övergripande planeringen, har tagit fram en planeringsinriktning kring fortsatt utveckling i Hemavans by i väntan på en ny fördjupad översiktsplan. En av bedömningarna kommunstyrelsen gjorde var att "För att Hemavan ska kunna fortsätta expandera behövs förtätningar, mer tillåtande bygghöjder och nya utredningsområden för service/handel, lättindustri och bostäder som kan utredas utifrån föreslagna användning."- utdrag ur kommunstyrelsens beslut 2019-05-28, § 76.

Detaljplaner

Största delen av området ligger inom detaljpanelagt område.

- Byggnadsplan för del av fastigheterna Björkfors 1:11, 1:125 m.fl. (SP 3, Hemavan) (beteckning 24-P1976-1).
- Byggnadsplan för fastigheterna Björkfors 1:95, 1:300 m.fl. (SP 3, Hemavan) (beteckning 24-P1978-25).
- Detaljplan för Lantmäteribacken i Hemavans samhälle (beteckning 2421-P95/1)
- Detaljplan för Björkfors 1:11 och 1:229 (beteckning 2421-P06/2).
- Detaljplan för del av fastigheterna Björkfors 1:11 och 1:692 med flera (beteckning 2421-P2018/22).

Miljö kvalitetsnormer Vatten

Platsen ligger öst om grundvattenförekomst (SE730570-146353) och av vattendrag Umeälven (SE730861-146315), och Ahasjön (SE730050-146627) som är klassat enligt VISS (Vatteninformationssystem Sverige). Platsen ligger även strax norr om övrigt vatten, Kvarnbäcken (NW730350-146793).

***Följande aspekter bedöms i aktuell detaljplan***

	<i>Relevant</i>	<i>Inte relevant</i>
<b>Stads- och landskapsbild</b>	X	
<b>Kulturmiljö</b>	X	
<b>Natur- och terrängförhållande</b>	X	
<b>Rennäring</b>	X	
<b>Rekreation och friluftsliv</b>	X	
<b>Strandskydd</b>		X
<b>Kommunikationer</b>	X	
<b>Hälsa och säkerhet, orsakat av detaljplanen</b>	X	
<b>Hälsa och säkerhet, orsakat av omgivningen</b>	X	



Klimatpåverkan	X
Måluppfyllelse	X

*De aspekter som bedömts vara relevanta för detaljplanen utvecklas närmare nedan.*

### Stads- och landskapsbild

Området ligger största delen inom befintligt åretrunt- och fritidshusområde. Det är viktigt att tillkommande bebyggelse anpassas till landskapsbilden.

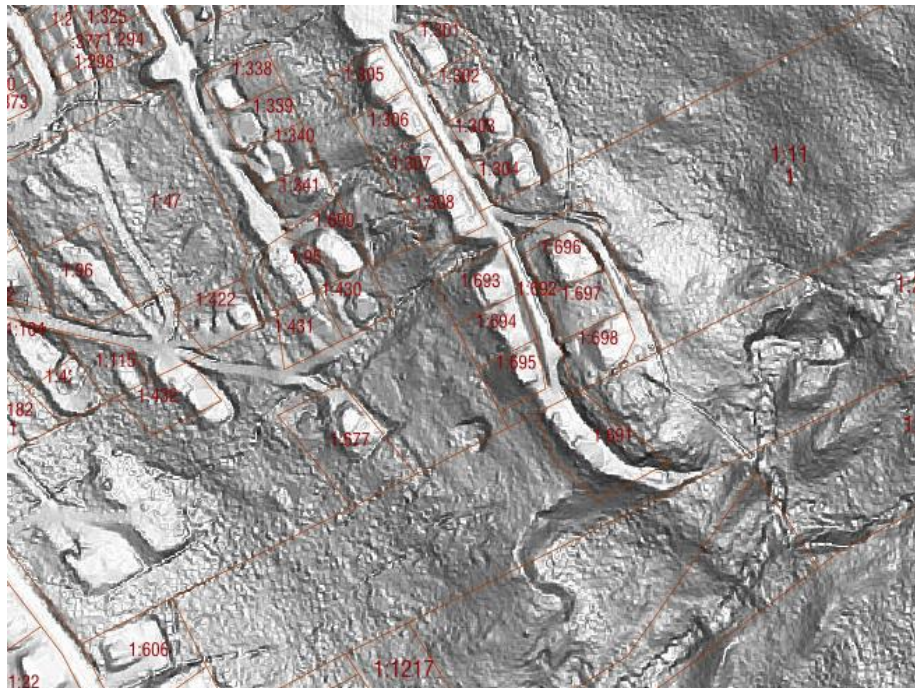
Bebyggelsestrukturen ska leda till ett attraktivt område och höga arkitektoniska ideal bör präglade området. Fasadmaterial bör utföras av trä i dämpande naturtoner.

### Kulturmiljö

Inga registrerade fornlämningar finns i området. Det finns lämningar i närhet av Kvarnbäcken som ligger söder om området. Länsstyrelsen får bedöma om arkeologisk utredning krävs.

### Natur- och terrängförhållande

Vegetationen består av fjällbjörkskog av lavris- och risgrästyp, vilket är en vanligt förekommande vegetationstyp i fjällvärlden. Genom området rinner en mindre bäck. Behov av inventering av växt- och djurlivet är inte aktuell. På delar av området finns starka lutningar och höjdskillnader i sydvästlig riktning.



Terränglutningar.



Bild tagen i nordlig riktning nedanför fastigheterna Björkfors 1:693-695. Foto: Ulrik Norgren.

### **Rennäring**

Området ligger inom Ubmeje tjeälddies åretruntmarker vilket medför att åtgärder inte får vidtas som innebär avsevärd olägenhet för rennäringen (Rennäringslagen 30 §). Berörd sameby ska involveras i kommande planarbete.

### **Rekreation och friluftsliv**

Området ligger inom riksintresse för friluftsliv (MB 3:6) och riksintresse för turism och friluftsliv övriga fjäll (MB 4:1, 2). Storumans kommun bedömer att förslaget inte påtagligt kommer att skada riksintressena.

Rekreation och friluftsliv bedöms inte förekomma i någon större omfattning inom planområdet. Strax söder om planområdet finns en slombacke med två nedfarter. 2 Längs Kvarnbäcken löper en stig upp till naturarenan som genom tiderna har använts för olika utomhusevenemang. Öster om planområdet finns sommarled som sträcker sig fram till Kungsleden.

### **Kommunikationer**

#### Biltrafik

Den västra delen av området är tänkt att anslutas till Bodénsvägen och den östra delen från Utsiktsvägen. Väglutningar, främst utifrån räddningstjänstens framkomlighet ska utredas i planarbetet.

#### Parkeringsytor

Parkeringslösning ska utredas i planarbetet. Minst 1,5 p-plats/lägenhet ska anordnas.



### Skotertrafik

Storumans kommun är en av de skotertätaste kommunerna i Sverige och skoteråkningen är stor i området och därför anser kommunen att det är viktigt att planera för skotertrafik. Ett bra spårssystem minskar konflikter med andra aktiviteter.

### **Hälsa och säkerhet, orsakat av detaljplanen**

#### *Miljö kvalitetsnormer (MKN)*

Miljö kvalitetsnormer (MKN) är ett juridiskt bindande styrmedel som infördes med miljöbalken 1999 (5:e kap.) för att komma till rätta med miljöpåverkan från diffusa utsläppskällor som till exempel trafik och jordbruk. En MKN kan anges som en halt eller ett värde (högsta tillåtna halt av ett ämne i luft, mark, eller vatten) men kan även beskrivas i ord om lägsta godtagbara miljö kvalitet inom ett geografiskt område. MKN kan ses som styrmedel för att på sikt nå miljö kvalitetsmålen ([www.miljomal.nu](http://www.miljomal.nu)).

Det finns idag MKN för olika föroreningar i utomhusluften (SFS 2010:477), olika parametrar i vattenförekomster (SFS 2004:660), olika parametrar i havsmiljön (SFS 2010:1341) olika kemiska föreningar i fisk- och musselvatten (SFS 2001:554) samt för omgivningsbuller (SFS 2004:675).

#### *MKN för utomhusluft*

Det finns svenska MKN för den högsta tillåtna halten i utomhusluft av kvävedioxid och kväveoxider, svaveldioxid, kolmonoxid, ozon, bensen, fina partiklar (PM10 och PM2,5), bens(a)pyren, arsenik, kadmium, nickel och bly i utomhusluft. Tillkommande trafik i och med detaljplanens genomförande bedöms inte innebära betydande luftutsläpp som leder till att MKN riskerar att överskridas.

#### *MKN för vattenförekomster*

Bottenvikens vattendistrikt är Sveriges nordligaste vattendistrikt och omfattar hela Norrbottens län samt större delen av Västerbottens län. Länsstyrelsen i Norrbottens län har utsetts till vattenmyndighet i distriktet. Vattenmyndigheten i Bottenvikens vattendistrikt beslutade i maj 2019 om MKN för samtliga yt- och grundvattenförekomster i vattendistriktet vilka ska uppnå god ekologisk status (alternativt god potential) samt god kemisk ytvattenstatus om inte särskilda skäl finns. MKN innefattar även ett krav på ickeförsämring, vilket innebär att vattenförekomstens miljö tillstånd inte får försämrats till en lägre statusklass. Under 2019 har åtgärdsprogram, förvaltningsplan och miljö kvalitetsnormer reviderats (avseende förlängd förvaltningscykel 2).





Vattenförekomster	EU-CD	Ekologisk status/potential	Kemisk status	MKN Ekologisk status	MKN Kemisk status	Miljöproblem
Ahasjön	SE730050-146627	God ekologisk status	Uppnår ej god (Hg och PBDE)	God ekologisk status	God kemisk status med undantag för Hg och PBDE	Miljögifter (Atmosfärisk deposition)
Umeälven	SE730861-146315	Otillfredsställande ekologisk potential	Uppnår ej god (Hg och PBDE)	God ekologisk potential 2027	God kemisk status med undantag för Hg och PBDE	Miljögifter (Atmosfärisk deposition), flödesförändringar, morfologiska förändringar och kontinuitet

Grundvattenförekomst	EU-CD	Kemisk status	Kvantitativ status	MKN Kemisk status	MKN Kvantitativ status	Miljöproblem
Sand- och grusförekomst	SE730570-146353	God	God	God kemisk grundvatten status	God kvantitativ status	Inga

<b>Övrigt vatten*:</b> Kvarnbäcken	Planområdet ligger norr om till Kvarnbäcken (NW730350-146793) som rinner västerut ner mot Umeälven. Mottagande recipient är i huvudsak Umeälven (mellan Överuman och Hemavan). Kvarnbäcken klassas som övrigt vatten inom vattenförvaltningen och är därmed inte statusklassificerad och har ingen beslutad norm.
---------------------------------------	---

*\*Det finns fyra olika typer av vattenförekomster: sjöar, grundvattenförekomster, vattendrag och kustvattenförekomster. Därutöver kan det finnas både sjöar och vattendrag som inte klassats som vattenförekomster. Dessa kallas "övrigt vatten."*



### **Samlad bedömning av MKN för vattenförekomster**

Utveckling enligt planförslaget bedöms inte påverka om normerna för god ekologisk eller god kemisk yt- och grundvattenstatus kan uppnås/upprätthållas för nämnda vatten. Området kommer att ingå i kommunens verksamhetsområde för vatten och avlopp. En VA-utredning ska tas fram. För en långsiktigt hållbar dagvattenhantering ska de naturliga förhållanden på platsen bibehållas så långt som möjligt. Anläggande av byggnader och vägar innebär oundvikligen att naturliga avrinningsförhållanden förändras men bl.a. genom lämpliga materialval och ytor för infiltration, rening och fördröjning kan denna påverkan minimeras. Dagvattenfrågan ska tydligt hanteras i kommande detaljplan.

### **Hälsa och säkerhet, orsakat av omgivningen**

*Markradon* – Förekomsten av markradon har inte undersökts inom området. Rent generellt är höga radonhalter inte vanliga i fjällområdet. Radonsäkert byggande rekommenderas dock generellt där markradon inte undersökts. Markradon ska kontrolleras i samband med att geoteknisk undersökning utförs.

*Markföroreningar* - Ingen misstanke finns om att markföroreningar förekommer inom planområdet. Om frågan om sanering av förorenad mark blir aktuell ska den hanteras enligt miljöbalkens bestämmelser.

*Markförhållanden* - Geoteknisk undersökning krävs. Detaljplanen ska uppfylla de säkerhetsnivåer som ställs för planer och nyexploatering enligt IEG:s (Europastandarder inom Geoteknik) tillämpningsdokument. Redan bebyggda delar inom en ny detaljplan ska uppfylla de stabilitetskrav som ställs på nyexploatering alternativt måste restriktioner finnas. Eventuella restriktioner eller krav på åtgärder måste säkerställas i planen.

*Omgivningsbuller* – Enligt plan- och bygglagen 4 kap. 33a § ska planbeskrivningen om detaljplanen avser en eller flera bostadsbyggnader innehålla en redovisning av beräknade värden för omgivningsbuller. Det behövs dock inte redovisning om det ej anses behövt med hänsyn till bullersituationen, vilket enligt en preliminär bedömning från Boverket och SKL innebär åtminstone 5 dBA under riktvärdena. För beräkning av bullernivåer det blir vid ett genomförande av planen ska Boverkets och SKLs skrift "Hur mycket bullrar vägtrafiken?" användas.

*Vatten- och avlopp* - Området kommer att ingå i kommunens verksamhetsområde för vatten och avlopp. En utredning krävs för att visa att befintligt ledningsnät och klarar den ökade tillrinning som just detta planområde kommer att ge.

### **Klimatpåverkan**

Utifrån rapporten *Underlag för samordnad beredskapsplanering vid höga flöden och dammbrott i Umeälven, WSP 2015-04-20* framgår att området inte berörs av 100-årsflödet.

### *Skyfallskartering*

Länsstyrelsen Västerbotten har som ett led av klimatförändringar låtit ta fram skyfallskartering för länets kommuner och tätorter (*Skyfallskartering Västerbottens län*)



*Storumans kommun, Länsstyrelsen i Västerbottens län, April 2018*). Skyfallskararteringen visar hur tätorter i respektive kommun påverkas vid ett 100-årsregn med klimatfaktor 1,3 samt vid ett så kallat "Köpenhamnsregn" (vilket inträffade under 2011). Studien visar maximala vattendjup och eventuell översvämningsutbredning. Den omfattar även flödesriktning och flödes hastighet

I kommande planbeskrivning ska det redovisas de planeringsförutsättningar och de överväganden som legat till grund för planens utformning med hänsyn till förväntad klimatpåverkan. Vid behov kan särskilda planbestämmelser föras in på plankartan i syfte att möjliggöra skyddsåtgärder och förhindra olämplig markanvändning. Planen ska dock inte göras mer detaljerad än vad som är nödvändigt med hänsyn till syftet med planen.

Risker för ras-, skred- och slamströmmar ska utredas i det kommande planarbetet.

### Måluppfyllelse

1. Begränsad klimatpåverkan
2. Frisk luft
3. Bara naturlig försurning
4. Giftfri miljö
5. Skyddande ozonskikt
6. Säker strålmiljö
7. Ingen övergödning
8. Levande sjöar och vattendrag
9. Grundvatten av god kvalitet
10. Hav i balans samt levande kust och skärgård
11. Myllrande våtmarker
12. Levande skogar
13. Ett rikt odlingslandskap
14. Storslagen fjällmiljö
15. God bebyggd miljö

***Bedömningen är att miljömålen kommer att beaktas och att dessa inte kommer att beröras negativt.***

### Medverkande tjänstepersoner

Ulrika Kjellsdotter, planhandläggare,  
Ulrik Norgren, planerare/byggnadsinspektör,  
Mattias Åkerstedt, miljö- och samhällsbyggnadschef/stadsarkitekt och  
Anna Svingfors, miljöinspektör.

Ulrika Kjellsdotter  
Planhandläggare  
Telefon: 0951-140 71