

RAPPORT
NATURVÄRDESIKONTROLL FÖR DETALJPLAN
WIKBERGET, HEMAVAN



SLUTVERSION
2023-08-18

UPPDRAG

336245, NVI DP Wikberg

Titel på rapport:

Naturvärdesinventering, detaljplan Hemavan

Status:

Slutversion

Datum:

2023-08-18

MEDVERKANDE

Beställare:

Bayhill fastigheter

Kontaktperson:

Nils Wikberg

Konsult:

Jan Lindblad, Johannes Esberg, Tyréns AB

Uppdragsansvarig:

Lisa Thorén Hedin

Kvalitetsgranskare:

Torun Bergman

INNEHÅLLSFÖRTECKNING

	UPPDRAG	2
	MEDVERKANDE	2
1	INLEDNING.....	5
	1.1 UPPDRAGET.....	5
	1.2 BIOLOGISK MÅNGFALD.....	5
2	METOD	5
	2.1 NATURVÄRDESINVENTERING AVSEENDE BIOLOGISK MÅNGFALD.....	5
	2.2 METODIK OCH NOGGRANNHET	7
	2.3 INVENTERING OCH AVGRÄNSNING	7
	2.4 BESKRIVNING OCH PRELIMINÄRA BEDÖMNINGAR	8
3	RESULTAT	8
	3.1 OMRÅDESBESKRIVNING OCH BEFINTLIGA NATURVÄRDEN.....	8
	3.2 NATURVÅRDSARTER.....	9
	3.3 NATURVÄRDESOBJEKT	9
4	FRIDLUSTA ARTER.....	13
5	REFERENSER.....	14

Sammanfattning

Bayhill fastigheter planerar nybyggnation av fjällstugor inom ett detaljplaneområde i Hemavan, Storumans kommun. Inför planerad nybyggnation har Tyréns AB fått i uppdrag att genomföra en naturvärdesinventering med detaljeringsgrad "medel" i området tillsammans med tilläggen *detaljerad artredovisning* och *naturvärdesklass 4*.

Naturvärdesinventeringen utfördes enligt svensk standard SS 199000:2014 – Naturvärdesinventering avseende biologisk mångfald, samt med stöd av Teknisk rapport SIS-TR 199001:2014. Inventeringen utfördes av Jan Lindblad och rapporten av Johannes Esberg (Tyréns AB). Fältbesök gjordes den 2023-07-04.

Inventeringsområdet utgörs till stor del av fuktig näringsrik lövskog där den nordliga delen huvudsakligen utgörs av stugfastigheter och en genomgående väg. Inga skyddade områden finns inom eller i direkt närhet till inventeringsområdet.

Två naturvärdesobjekt avgränsades under inventeringen. Båda med påtagligt naturvärde (naturvärdesklass 3), varav ena utgörs av ett linjeobjekt. Objekten utgörs till stor del av fuktig och näringsrik medelåldrig lövskog. En fridlyst art observerades i området, orkidén jungfru marie nycklar.

1 INLEDNING

1.1 Uppdraget

Tyréns AB har fått i uppdrag av Bayhill fastigheter att utföra Naturvärdesinventering avseende biologisk mångfald (NVI) enligt svensk standard (SS 199000:2014) inom ett detaljplaneområde som planeras för nybyggnation av fjällstugor strax öster om Hemavan centrum. En NVI ger kunskap om hur förutsättningar för biologisk mångfald ser ut och vilka skyddsvärda arter och habitat (livsmiljöer) som finns inom ett givet område. Den möjliggör på så sätt för verksamhetsutövaren att efterleva miljöbalkens krav, Sveriges internationella åtagande samt de av riksdagen antagna miljömålen. Resultat från en inventering av naturmiljöer och arter är ett viktigt underlag vid val av lämpligaste utformning, eventuella dispensansökningar och inte minst vid val av skyddsåtgärder för att minimera påverkan på skyddsvärda arter och habitat. Inventeringsområdet utgör en yta på ca 2 hektar.

1.2 Biologisk mångfald

Med biologisk mångfald avses variationsrikedomen bland levande organismer i olika miljöer; både terrestra och akvatiska system samt de ekologiska komplex i vilka de ingår. Detta innefattar mångfald inom och mellan arter såväl som av ekosystem.

Till följd av bland annat intensifierat jord- och skogsbruk, klimatförändringar och ökad urbanisering har den biologiska mångfalden i Sverige och i världen minskat. Arter trycks undan då deras livsmiljöer förändras och förlusten av arter gör att ekologiska processer påverkas. Det i sin tur ger negativ påverkan på de ekosystemtjänster som vi människor har nytta av, såsom exempelvis pollinering, vattenreglering och luftrening.

Sverige har skrivit under konventionen om biologisk mångfald där vi förbinder oss att värda vår biologiska mångfald och nyttja den på ett uthålligt sätt. De svenska miljömålen har tagits fram för att myndigheter, organisationer, företag och enskilda ska veta vad Sveriges miljöarbete ska leda till. Flertalet miljökvalitetsmål berör frågan om biologisk mångfald men framförallt "Ett rikt växt- och djurliv" beskriver det övergripande målet:

Den biologiska mångfalden ska bevaras och nyttjas på ett hållbart sätt, för nuvarande och framtida generationer. Arternas livsmiljöer och ekosystemen samt deras funktioner och processer ska värnas. Arter ska kunna fortleva i långsiktigt livskraftiga bestånd med tillräcklig genetisk variation. Människor ska ha tillgång till en god natur- och kulturmiljö med rik biologisk mångfald, som grund för hälsa, livskvalitet och välfärd.

2 METOD

Denna rapport sammanställer en naturvärdesinventering på fältnivå med detaljeringsgrad medel och tilläggen *detaljerad artredovisning* och *naturvärdesklass 4*.

2.1 Naturvärdesinventering avseende biologisk mångfald

Vid en naturvärdesinventering enligt svensk standard (SS 199000:2014 – Naturvärdesinventering avseende biologisk mångfald) eftersöks biotopkvaliteter och naturvärdsarter som är av positiv betydelse för biologisk mångfald inom olika

naturtyper. Typiska biotopkvaliteter är exempelvis kontinuitet, strukturer, funktioner och element, naturlighet, storlek samt konnektivitet. Som naturvårdsarter räknas bland annat signalarter, rödlistade arter, nyckelarter samt arter skyddade i artskyddsförordningen (2007:845).

Naturvärdesobjekt kan utifrån detta avgränsas samt tilldelas en naturvärdesklass (tabell 1). Ett naturvärdesobjekt utgörs främst av en dominerande naturtyp och kan innefatta flera olika biotoper och element. I fält dokumenteras identifierade objekt med foto. Vid bedömning av naturvärdesobjekt används bedömningsgrunder för respektive naturtyp enligt Teknisk rapport (SIS-TR 199001:2014).

Tabell 1. Naturvärdesklasser.

Naturvärdesklass	Beskrivning
Naturvärdesklass 1 <i>Högsta naturvärde</i>	Opåverkade miljöer av högsta bevarandevärde med naturliga processer, många värdefulla strukturer och naturvårdsarter. Varje enskilt område är av särskild betydelse för att upprätthålla biologisk mångfald på nationell eller global nivå.
Naturvärdesklass 2 <i>Högt naturvärde</i>	Bevarandevärda miljöer med ett flertal påtagliga biotopkvaliteter och ett påtagligt artvärde. Varje enskilt område är av särskild betydelse för att upprätthålla biologisk mångfald på regional eller nationell nivå.
Naturvärdesklass 3 <i>Påtagligt naturvärde</i>	Till viss del påverkade miljöer med inslag av naturliga processer och strukturer samt av naturvårdsarter. Det är av särskild betydelse att dessa områdens ekologiska kvalitet upprätthålls eller förbättras.
Naturvärdesklass 4 <i>Visst naturvärde</i> (endast vid tillägg)	Områden som påverkats av negativ mänsklig aktivitet men där det trots allt finns biotopkvaliteter eller arter av viss positiv betydelse för biologisk mångfald. Det är av betydelse att dessa områdens ekologiska kvalitet upprätthålls eller förbättras.

Områden som enbart har vissa eller låga naturvärden avgränsas inte och beskrivs endast översiktligt. I miljöer med vissa naturvärden kan det finnas vissa inslag av biotopkvaliteter eller mindre artvärden men miljöerna är ändå så pass negativt påverkade att områdena inte når en högre naturvärdesklass. Områden med låga naturvärden är ofta väldigt påverkade av mänsklig aktivitet och har därmed förlorat naturliga processer, strukturer och karaktäristiska arter.

2.1.1 NATURVÅRDSARTER

Naturvårdsarter är ett samlingsbegrepp för skyddade arter, rödlistade arter, typiska arter i identifierade natura 2000-naturtyper, ansvarsarter, signalarter etc. Rödlistan (ArtDatabanken 2020) ger en bedömning av risken för respektive art att dö ut från Sverige. De arter som finns upptagna i rödlistan har klassats beroende på dess risk att dö ut enligt följande klasser: NT – Nära hotad, VU – Sårbar, EN – Starkt hotad, CR – Akut hotad, RE – Nationellt utdöd. De rödlistade arter som kategoriseras som CR, EN eller VU benämns som hotade.

Naturvårdsarter omfattar även signalarter och nyckelarter. Signalarter är arter som indikerar på naturområden med höga naturvärden. Många signalarter trivs bara i sällsynta miljöer eller miljöer med lång kontinuitet. Finns flera signalarter på en plats finns ofta förutsättningar för rödlistade arter (vissa signalarter är själva rödlistade). Det finns listor framtagna för signalarter i olika miljöer, till exempel för skogliga arter och för ängs- och betesmarker. Begreppet nyckelart används för arter som har stor

betydelse för andra arters överlevnad i ett ekosystem. Exempel på nyckelarter är bäver, sälg och varg.

Arter som är fridlysta enligt artskyddsförordningen ingår också i begreppet naturvårdsarter. Enligt artskyddsförordningen är alla fåglar, grod- och kräddjur och ytterligare cirka 300 djurarter, växter, svampar och lavar fridlysta. Det innebär att man inte får döda, skada, fånga eller störa dem. Man får inte heller skada eller förstöra vissa av arternas fortplantningsområden eller viloplatsen. När det gäller fåglar bör speciell uppmärksamhet ges de arter som är skyddade i bilaga 1 och som är markerade med B, rödlistade fågelarter samt fågelarter som minskat med 50 % eller mer under perioden 1975 – 2005 enligt uppgifter från Svensk Häckfågeltaxering. De urvalskriterier som använts i detta projekt är de två förstnämnda, då arters minskning under perioden 1975 – 2005 bedöms som ett inaktuellt kriterium idag och bör fångas upp av rödlistningsarbetet.

Till rapporten biläggs en SHP-fil med naturvårdsarter som påträffats vid inventering.

2.2 Metodik och noggrannhet

I arbetet med förstudien och inför fältarbetet har följande underlag studerats:

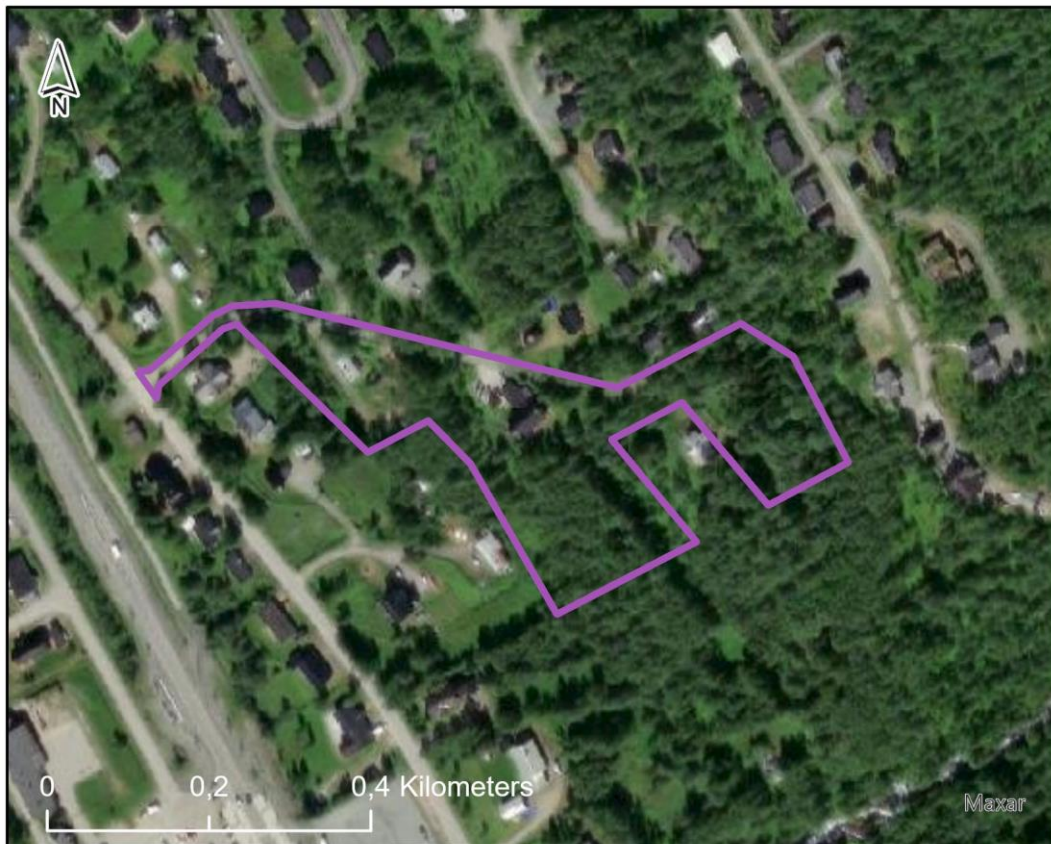
- Ortofoton
- Artportalen
- Skogsstyrelsens Skogens pärlor
- Naturvårdsverkets Skyddad natur

Utöver standardens förslag på benämning av biotoper har även "Vegetationstyper i Norden" använts där det är tillämpligt, i övrigt har standardens förslag på benämning använts.

2.3 Inventering och avgränsning

Naturvärdesinventeringen utfördes i fält 2023-07-04 av Jan Lindblad, miljökonsult på Tyréns AB.

Inventeringen har avgränsats till ett område som är utpekad för utbyggnad av fjällstugor i Hemavan. Inventeringsområdet är ca 2 hektar. Uppdragets mål är att presentera en naturvärdesinventering med tilläggen *detaljerad artredovisning* och *naturvärdesklass 4*.



Teckenförklaring

 Plangräns

 TYRÉNS

NVI DP Wikberg Hemavan

336245

2023-07-07

Figur 1. Avgränsning för inventeringsområdet.

2.4 Beskrivning och preliminära bedömningar

Naturvärdesinventeringen utfördes i juli månad, vilket är en god tid att genomföra denna typ av inventering i Hemavan. Många av de naturvårdsarter som prioriteras är möjliga att hitta vid denna tidpunkt.

3 RESULTAT

3.1 Områdesbeskrivning och befintliga naturvärden

Inventeringsområdet utgörs av en yta på ca 2 hektar i Hemavans tätort. Området har sitt topografiska läge ca 495-520 meter över havet och ligger i en västsluttning. Den norra delen av utredningsområdet består till stor del av stugfastigheter med en asfalterad väg (Bodénsvägen). Genom historiska kartor kan man tyda att området tidigare varit öppna marktytor, delar har varit åkermark, medan andra troligen har brukats som betesmarker för boskap i anslutning till husen. Under 60-talet fanns inga träd på platsen utan området har med tiden vuxit igen och fått en mer naturlig karaktär av yngre/medelåldrig blandskog. Från nordost till väst rinner en mindre bäck.

Denna bidrar, framförallt vid vårmältningen, med svämplan i området vilket gynnar platsens fuktgynnande flora.

Inga skyddade områden såsom naturreservat, Natura 2000 eller biotopskydd finns i eller i anslutning till inventeringsområdet enligt Skogsstyrelsens karttjänst Skogens pärlor, inte heller några riksintressen kopplade till naturvård.

En sökning för de senaste 25 åren (1998-2023) i Artportalen visade att inga artobservationer finns rapporterade gällande naturvårdsarter inom eller i direkt anslutning till inventeringsområdet.

3.2 Naturvårdsarter

Naturvårdsarter som påträffats inom inventeringsområdet vid naturvärdesinventeringen har använts som underlag i bedömningen av naturvärdesobjekten. Ett utsök i artportalen har gjorts (sökning gjord 2023-07-03, för de senaste 25 åren avseende fridlysta, rödlistade arter, ÅGP-arter) och inga naturvårdsarter fanns rapporterade inom området. Fynden i fält utgörs av fridlysta arter (§), skogliga signalarter (s) och typiska arter (t). Vid presentationen av naturvärdesobjekt anges vilka naturvårdsarter som påträffats inom respektive objekt.

3.3 NATURVÄRDESOBJEKT

Vid naturvärdesinventeringen har två (2) naturvärdesobjekt avgränsats, dessa redovisas i nedanstående objektsbeskrivning samt i figur 2 nedan. Två (2) objekt har bedömts hysa påtagligt naturvärde (naturvärdesklass 3). Övrig mark som inte har avgränsats till naturvärdesobjekt har bedömts hysa lägre/inga naturvärden eller inte uppnått tillräckligt stor yta för att täckas in inom vald detaljeringsgrad.



Teckenförklaring

TYRÉNS

 Plangräns	Naturvärdesobjekt
 Naturvärdesobjekt linje	 3 Påtagligt naturvärde
 3 Påtagligt naturvärde	

NVI DP Wikberg Hemavan
336245

2023-07-07

Figur 2. Karta över noterade naturvärdesobjekt.

NATURVÄRDESOBJEKT 1

Naturtyp: Skog och träd

Biotop/er: Lövblandskog av högört-typ

Beskrivning: En naturligt uppkommen björkdominerad lövblandskog som är belägen i en västsluttning. Området är frodigt, fuktigt och örtrikt med god förekomst av sälg. Markvegetationen inom hela området indikerar på att det är näringsrikt, framförallt de centrala och västliga delarna hyser stora bestånd av nordisk stormhatt och torta. En mindre yta i områdets nordöstra del har även lite barrinslag i form av något äldre granar, men även ett buskskikt av en. Här är vegetationen inte lika högväxt och domineras av ekbräken, blåbär, hönsbär och gullris. I övrigt präglas växtligheten i området av hultbräken, skogsstjärna, fjällviol, ormbär, midsommarblomster, stenbär och smalbladigt gräs. Orkidén jungfru marie nycklar noterades fläckvis inom området.

Naturvårdsarter: Jungfru marie nycklar (S) torta (t), nordisk stormhatt (t), ormbär (s)

Naturvärdesklass: Klass 3 – påtagligt naturvärde. Objektet bedöms inneha ett visst biotopvärde och ett visst artvärde som tillsammans ger påtagligt naturvärde. Biotopvärdet är framförallt kopplat till lövskogens högörtsväxlighet och naturliga

uppkomst medan artvärdet är kopplat till förekomsten av signalarter och typiska arter, men även nyckelart i form av sälg. Sälg är värdefullt för insekter, framförallt tidig vår då pollinatörer av olika slag kan födosöka i sälgblommorna.



Figur 3. Generell områdesbild över naturvärdesobjekt 1.

NATURVÄRDESOBJEKT 2

Naturtyp: Vattendrag

Biotop/er: Bäck

Beskrivning: En naturligt uppkommen bäck som rinner genom området. Vattenflödet var vid platsbesöket högt, och bedöms vara det större delen av året p.g.a. markens lutning. Bottensubstratet är stenigt och inga tecken på sedimentation kunde noteras. Längst med vattendraget finns växlighet som gynnas av kontinuerlig vattenförekomst, som kabbleka och flädervänderot.

Naturvårdsarter: -

Naturvärdesklass: Klass 3 – påtagligt naturvärde. Värdet är framförallt kopplat till bäckens generella egenskap om att bidra till variation med vatten i landskapet.

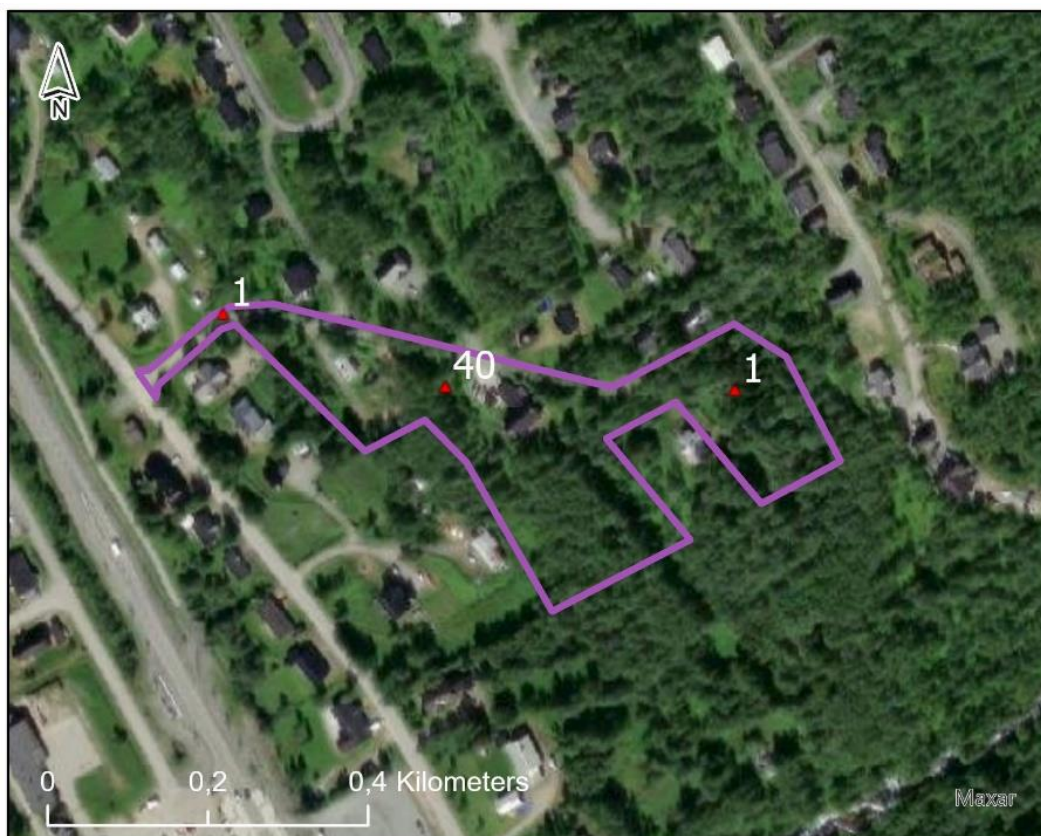


Figur 4. Generell bild över naturvärdesobjekt 2.

4 FRIDLYSTA ARTER


En orkidé (jungfru marie nycklar) påträffades inom inventeringsområdet. Alla orkidéer är fridlysta i Sverige enligt 8 § artskyddsförordningen och utgör även indikator för naturvärden.

Hur planerade åtgärder påverkar fridlysta arter kan behöva utredas för att se om dispens enligt 15 § artskyddsförordningen behövs.



Teckenförklaring

- Plangräns
- ▲ Jungfru marie nycklar

 TYRÉNS

NVI DP Wikberg Hemavan

336245

2023-07-07

Figur 5. Noterade förekomster och antal funna exemplar av jungfru marie nycklar inom området.

5 REFERENSER

ArtDatabanken. 2023. <https://artfakta.artdatabanken.se/>

Artportalen, 2023. <http://www.artportalen.se/>

Lantmäteriet, 2023. Historiska ortofoton 1960, visningstjänst.
<https://minkarta.lantmateriet.se>

Mossberg & Stenberg, 2010. Den nya nordiska floran. Bonnier fakta.

Naturvårdsverket, 2023. Skyddad natur. <https://skyddadnatur.naturvardsverket.se/>

Nitare och Skogsstyrelsen, 2019. Skyddsvärd skog – Naturvårdsarter och andra kriterier för naturvärdesbedömning. Stibo Graphic A/S, Skogsstyrelsen, Jönköping.

Påhlsson, 1998. Vegetationstyper i Norden. NORDGRAF A/S, Köpenhamn.

Skogsstyrelsen, 2023. Skogens pärlor. <https://kartor.skogsstyrelsen.se/kartor/>

Svensk standard SS 199000:2014. Naturvärdesinventering avseende biologisk mångfald (NVI) – Genomförande, naturvärdesbedömning och redovisning.

Teknisk rapport 199001:2014. Naturvärdesinventering avseende biologisk mångfald (NVI) – Komplement till SS 199000