

# Storums kommun

## Behovsbedömning

Detaljplan för del av fastigheten  
Björkfors 1:228 i Hemavan

*Dnr: 2015.0616-315  
Upprättad: 2015-11-24*



## Detaljplan för bostäder för del av fastigheten Björkfors 1:228 i Hemavan Samråd om miljöpåverkan

### Lagen om Miljöbedömningar av planer och program

Enligt förordningen om miljökonsekvensbeskrivningar (SFS 1998:905), ska kommunen alltid göra en bedömning om en plans genomförande kan antas medföra betydande miljöpåverkan. Denna bedömning kallas behovsbedömning och ska genomföras utifrån kriterier som finns i bilaga till MKB-förordningen.

Sammanfattningsvis handlar kriterierna om riskerna för människors hälsa eller miljön, det berörda områdets sårbarhet på grund av exempel överskridna miljökvalitetsnormer eller påverkan på kulturmiljön eller på skyddad natur.

Om behovsbedömningen ger ett resultat att planens genomförande kan antas medföra betydande miljöpåverkan ska en miljöbedömning enligt miljöbalkens 6 kap 11 § genomföras. Inom ramen för denna miljöbedömning upprättas en miljökonsekvensbeskrivning (MKB) där den betydande miljöpåverkan identifieras, beskrivs och bedöms. Syftet med miljöbedömningen är att integrera miljöaspekter i planen eller programmet så att en hållbar utveckling främjas.

---

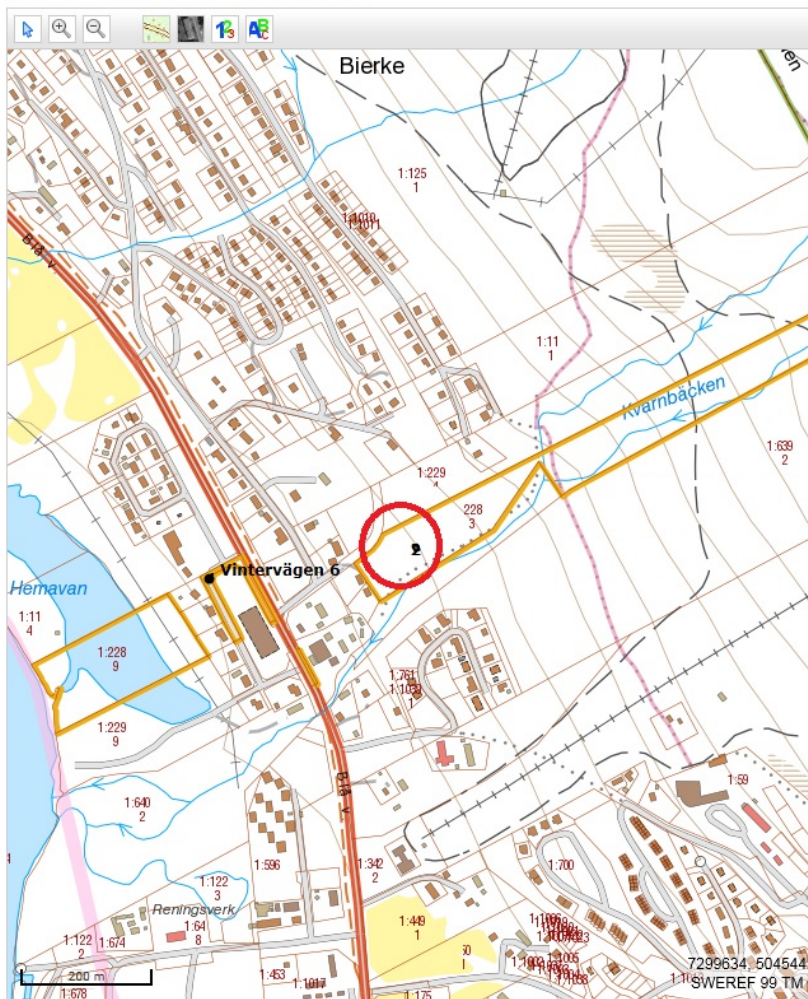
### Bakgrund

Henrik Berglund har ansökt om att få upprätta detaljplan för 2-3 tomter på fastigheten Björkfors 1:228, del av. Området ligger centralt i Hemavan. Planens syfte är att planera för tomter för bostäder. Marken ägs av Henrik Berglund (andel i fastigheten: 7/13) och Linda Angelica Löfqvist (andel i fastigheten: 6/13).

Miljö- och samhällsbyggnadsnämnden beslutade 2015-10-21, § 140, att påbörja arbetet med detaljplan genom standardförfarande. Ett beslut om antagande av detaljplanen bedöms ske maj/juni 2016.



BJORKFORS 1:228 - översiktskarta



Aktuellt område är inringat.

### Bestämmelser

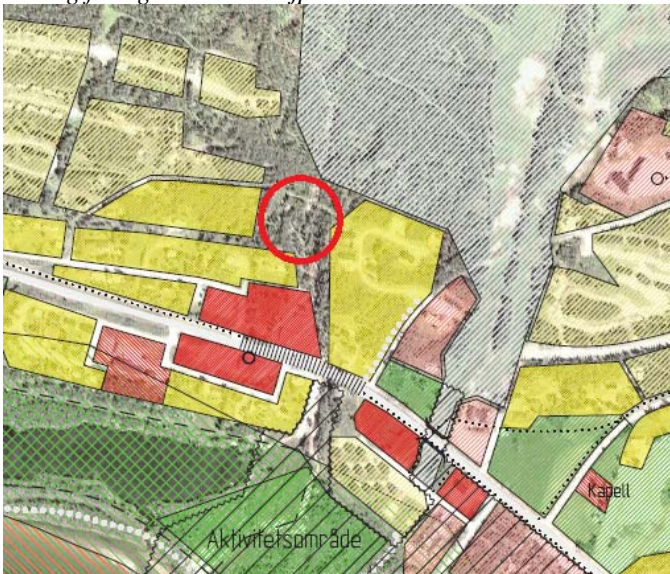
Aktuellt område ligger inom riksintresse riksintresse för friluftsliv (MB 3:6) och riksintresse för turism och friluftsliv övriga fjäll (MB 4:1, 2). I närheten av området finns riksintresse Vindelfjällen (MB 4:1, 5, 8 och 3:6).

Förslaget bedöms inte strida mot gällande fördjupade översiktplan för Hemavan (2011).

För området gäller bestämmelser enligt 7 kap 13 § i miljöbalken (strandskydd). Området ligger inom detaljplanelagt område. I gällande detaljplan (kommunens bet 1:31) ligger platsen inom naturmark.



Utdrag från gällande detaljplan.



Utdrag från gällande fördjupad översiktplan för Hemavan.

### *Följande aspekter bedöms i aktuell detaljplan*

	<i>Relevant</i>	<i>Inte relevant</i>
<b>Stads- och landskapsbild</b>	<b>X</b>	
<b>Kulturmiljö</b>		<b>X</b>
<b>Naturmiljö</b>	<b>X</b>	
<b>Rennäring</b>	<b>X</b>	
<b>Rekreation och friluftsliv</b>	<b>X</b>	
<b>Strandskydd</b>		<b>X</b>
<b>Kommunikationer</b>	<b>X</b>	
<b>Hälsa och säkerhet, orsakat av detaljplanen</b>		<b>X</b>
<b>Hälsa och säkerhet, orsakat av omgivningen</b>	<b>X</b>	
<b>Klimatpåverkan</b>	<b>X</b>	
<b>Måluppfyllelse</b>	<b>X</b>	



*De aspekter som bedömts vara relevanta för detaljplanen utvecklas närmare nedan.*

### Stads- och landskapsbild

Området ligger i anslutning till befintligt bostadsområde och fritidshusområde och är väl anpassat till landskapsbilden. Utformning av nya byggnader ska följa områdets byggnadsstil.

### Kulturmiljö

I området kring Hemavan har inte någon fornminnesinventering gjorts sedan 1983. Inventeringar som genomfördes då inriktades huvudsakligen på ytor i anslutning till sjöar och vattendrag, vilket innebär att det inte är sannolikt att det nu aktuella området genomsöktes. Det är därför oklart om det förekommer fornlämningar i området. Om arkeologisk utredning krävs får bedömas av Länsstyrelsen. Kommunens bedömning är dock att området redan är så pass exploaterat, av både bostäder och alpin användning att inventering inte krävs. Natur/Q-området ska bevaras i sitt nuvarande läge enligt gällande detaljplan.

### Naturmiljö

Vegetationen består av fjällbjörkskog av lavris- och risgrästyp. Behov av



inventering av växt- och djurlivet är inte aktuell. Naturvärdena bedöms som litet då naturtypen är en mycket vanligt förekommande i området och i fjällkedjan i stort. Natur/Q-området ska bevaras i sitt nuvarande läge enligt gällande detaljplan. En barmarksbesiktning har skett av förvaltningschef/stadsarkitekt och

bygglovhandläggare. Marken bedöms, trots den kraftiga slänten mot Kvarnbäcken, stabil och lämplig att bebygga.

### Rennäring

Området ligger inom Ubmeje tjeälldies åretruntmarker vilket medför att åtgärder inte får vidtas som innebär avsevärd olägenhet för rennäringen (Rennäringslagen 30 §). Ligger inom område för renens trivselland. I tidigare yttranden från



samebyn anser man att det är bättre att koncentrera bebyggelsen nere i Hemavan efter E 12, istället för uppför fjällsluttningarna.

Berörd sameby ska höras.

### Rekreation och friluftsliv

Området ligger inom riskintresse för friluftsliv (MB 3:6) och riksintresse för turism och friluftsliv övriga fjäll (MB 4:1, 2). I närheten av området finns riksintresse Vindelfjällen (MB 4:1, 5, 8 och 3:6). Storumans kommun bedömer att förslaget inte påtagligt kommer att skada riksintressena.

### Strandskydd

Kommunen bedömer att generellt strandskydd inte råder på vid Kvarnbäcken med hänvisning till att den inte finns inritad på Terrängkartan, skala 1:500 000. Allmänhetens tillgång till Kvarnbäcken tillgodogörs via den befintliga gångstigen som ska säkerställas i detaljplanen. Åtgärden påverkar inte förutsättningarna för allemansrättsliga tillgången till strandområdet och förändrar inte väsentligen livsvillkoren för djur- och växtlivet på land och i vatten. Fri passage längs bäcken ska säkerställas.

### Kommunikationer

#### *Biltrafik*

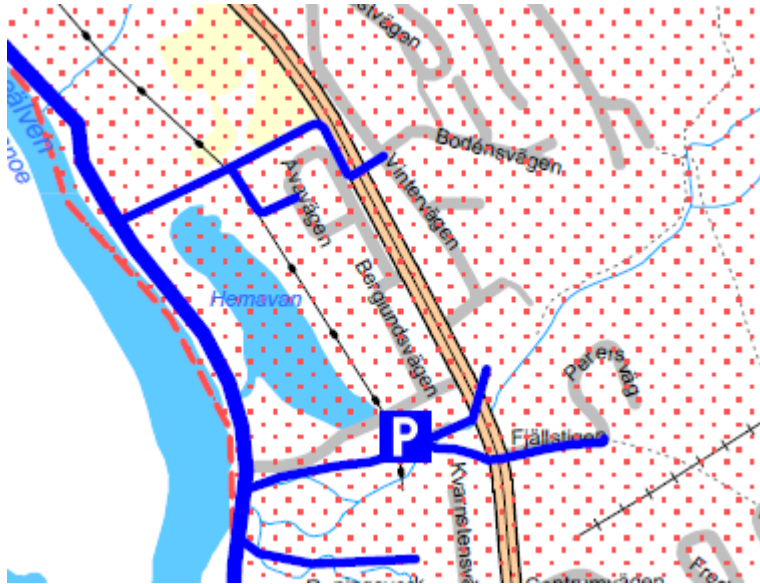
Området är tänkt att anslutas till Vintervägen. Trafik- och parkeringslösning ska utredas i planarbetet.

#### *Skotertrafik*

Beslutet om förbudsområde för snöskotertrafik togs i slutet av 1970-talet, justerat 2003, hade som syfte att få bort skoterkörning inom bl a skidspår, skidbackar och att minska bullret inom bostadsområden.

Under åren har det framförts klagomål och problem som hör ihop med förbudsområdet. Det hänger ihop med olovlig körning på grund av att snöskotern blivit en allt viktigare del av turismen och nu betraktas som en självklar infrastruktur i all fysisk planering. Informationen till boende, gäster och besökare har också varit dålig.

För att underlätta och styra upp skotertrafiken har miljö- och samhällsbyggnadsnämnden under vintern 2014/2015 antagit tillfälliga föreskrifter om undantag från skoterförbudet. I utvärderingen som har skett efter snöskotersäsongen 2014/2015 med dessa dispenser, har miljö- och samhällsbyggnadsnämnden beslutat att fortsätta försöksperioden vintern 2015/2016. Till aktuellt område finns dispenserade skoterspår samt att skoterkörning på Vintervägen tillåts.



Utdrag från karta över dispenserade skoterspår.

### **Hälsa och säkerhet**, orsakat av detaljplanen

*VA- och dagvattenutredning* – Hantering av dagvattnet ska tydligt hanteras i planarbetet. Området ska ingå i kommunens verksamhetsområde för vatten och avlopp.

### **Hälsa och säkerhet**, orsakat av omgivningen

*Markradon* – eftersom förekomsten av markradon inte har undersökts inom området ska byggnader uppföras radonsäkert eller enligt rekommendation av detaljerad utredning. (regleras med planbestämmelse på plankartan).

*Markföroreningar* – ingen misstanke finns om att markföroreningar förekommer inom området.

*Miljö kvalitetsnormer* - Det finns idag miljö kvalitetsnormer (MKN) för olika föroreningar i utomhusluften (SFS 2010:477), olika parametrar i vattenförekomster (SFS 2004:660), olika kemiska föreningar i fisk- och musselvatten (SFS 2001:554) samt för omgivningsbuller (SFS 2004:675). Aktuellt detaljplaneförslag bedöms inte påverka MKN för utomhusluft, vattenförekomster, fisk- och musselvatten eller omgivningsbuller.

### **Klimatpåverkan**

I kommande planbeskrivning ska det redovisas de planeringsförutsättningar och de överväganden som legat till grund för planens utformning med hänsyn till förväntad klimatpåverkan. Vid behov kan särskilda planbestämmelser föras in på plankartan i syfte att möjliggöra skyddsåtgärder och förhindra olämplig markanvändning. Planen ska dock inte göras mer detaljerad än vad som är nödvändigt med hänsyn till syftet med planen. I kommande exploateringsavtal



kan krav ställas på åtgärder och anpassning utöver vad som är möjligt att reglera i detaljplanen, och blir på så sätt ett komplement till detaljplanen.

### Ställningstagande

Kommunen bedömer, med anledning av ovanstående, att detaljplanen inte medför betydande miljöpåverkan och någon fullständig MKB till detaljplanen kommer inte att utarbetas.

### Medverkande tjänstemän

Ulrika Kjellsdotter, planhandläggare, Sonja Eliasson, förvaltningschef/stadsarkitekt och Roger Jonsson, miljöinspektör.

Ulrika Kjellsdotter  
Planhandläggare

### Bilaga:

Sökandens skiss, bilaga 1





### Bilaga 1

## BJÖRKFORS 1:228

