



**Storumans
kommun**

Årsredovisning 2011



Innehållsförteckning och läsanvisning

Inledning	1	Verksamheterna	11
		Här finns ett kortfattat urval ur styrelsens, nämndernas och bolagens verksamhetsberättelser.	
Innehållsförteckning och läsanvisning	1	Måluppfyllelse	13
Avsikten med läsanvisningen är att det ska vara lättare att hitta det du söker. Här nedan kan du se hur årsredovisningen är indelad, vad du hittar under respektive avsnitt, en del viktiga begrepp förklaras etc.		Avsnittet innehåller en avstämning av måluppfyllelse mot målen för 2011 i Visionsdokumentet.	
Politisk organisation	3	Finansiell analys	16
Sex år i sammandrag	4	I avsnittet beskrivs ”kommunkoncernens” och kommunens ekonomi utifrån de mål som kommunfullmäktige satt upp men också utifrån andra intressanta nyckeltal.	
Förvaltningsberättelse	5	Personalredovisning	20
Förvaltningsberättelsen ska enligt lag om kommunal redovisning innehålla en översikt över utvecklingen av kommunens och de kommunala bolagens verksamhet under året och även viktiga händelser efter redovisningsårets slut.		Personalredovisningen innehåller information om hur många anställda som finns i koncernen och kommunen, sjukfrånvaro och jämställdhetsarbete etc.	
Omvärlden	5	Driftredovisning	23
Samhällsekonomin och kommunerna	5	I driftredovisningen för kommunen ser man de olika verksamhetsområdenas kostnader och intäkter respektive avvikelser mot budget.	
Avsnittet innehåller information om hur konjunkturen påverkar den kommunala ekonomin i stort.		Investeringsredovisning	24
Regionen	5	Här redovisas investeringsverksamheten under 2011.	
Under 2007 fattades beslut om att bilda det kommunala samverkansorganet Region Västerbotten. Här beskrivs de viktigaste regionala styrdokumenterna och hur kommunen samarbetar med andra.		Sammanställd redovisning	25
Samarbete med andra	6	Sammanställd redovisning är detsamma som det som i näringslivet kallas koncernredovisning. I ”koncernen” ingår förutom Storums kommun, Storums Kommunföretag AB, Fastighets AB Umluspen, Storums Flygplats AB, Industricentrum i Storuman AB, Hemavan Tärnaby Airport AB och Storuman Development AB.	
Kommunen samarbetar aktivt inom flera områden med olika parter.			
Näringsliv och infrastruktur	7		
Hur ser det ut med näringslivet och arbetsmarknaden i Storuman, vad har hänt under 2011?			
Arbetsmarknad	9		
Har arbetsmarknadsläget förbättrats under året? Hur många pendlar till och från Storuman?			
Befolkningen	9		
Här finns uppgifter om befolkningen i Storums kommun, hur många som flyttat in och ut, hur många som fötts etc.			



Inledning

Resultaträkning

25

Resultaträkningen ska beskriva ”koncernens” och kommunens kostnader och intäkter översiktligt under ett år. Här ser du t ex hur mycket skatteintäkter kommunen får in och också årets resultat. För mer information om vad varje enskild post innehåller se avsnittet Noter sid 28 ff och avsnittet Driftredovisning sid 23.

Balansräkning

26

Balansräkningen ska jämföra tillgångar och skulder med varandra. Mellanskillnaden kallas eget kapital och det ska helst inte minska. Årets resultat från resultaträkningen ovan är lika med förändringen av eget kapital, om resultatet är positivt ökar det egna kapitalet, är det negativt så minskar det egna kapitalet. För mer information om vad varje enskild post innehåller se avsnittet Noter sid 28 ff och avsnittet Investeringsredovisning sid 24.

Kassaflödesanalys

27

I kassaflödesanalysen kan man se vart kontanterna har kommit från och vad de använts till. Här ser man om vi har betalat av på lån, tagit upp nya lån, sålt fastigheter och hur mycket som vi investerat för.

Noter till resultaträkning, balansräkning och kassaflödesanalys

28

Här specificeras de olika posterna i resultat- och balansräkningarna samt kassaflödesanalysen.

Nämnderna

36

Här finns en kort sammanfattning av nämndernas verksamhetsberättelser. Här finns också kommunens VA-redovisning.

Kommunala bolag 41

Storumans Kommunföretag AB 41

Fastighets AB Umluspen 43

Industricentrum i Storuman AB 44

Storumans Flygplats AB 45

Storuman Development AB 46

Hemavan Tärnaby Airport AB 47

Redovisningsprinciper 48

Här finns beskrivet hur vi har bokfört, om vi har följt ”god redovisningssed” och rekommendationer från Rådet för kommunalredovisning.

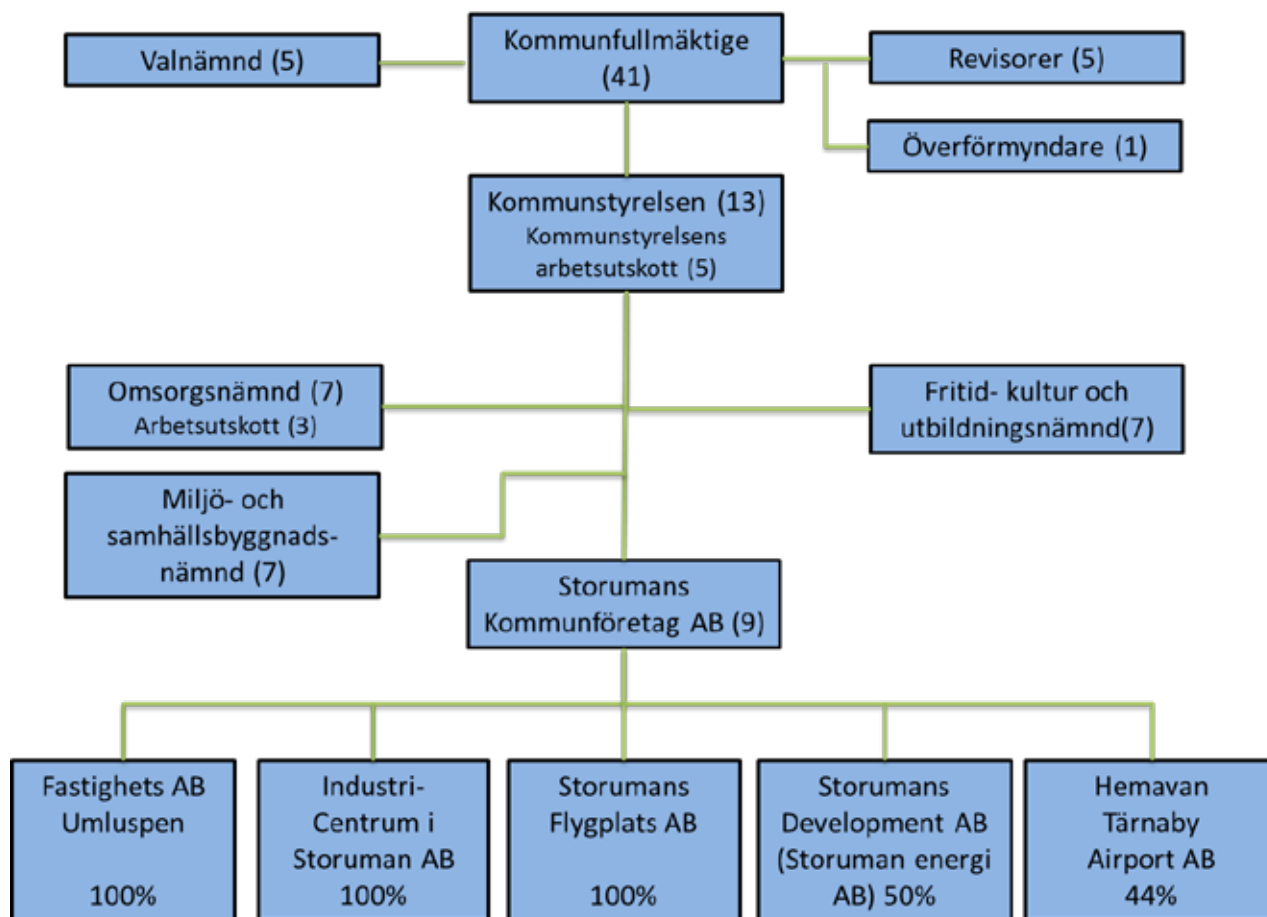
Revisionsberättelse 49

Läs vad revisorerna anser om årsredovisningen



Politisk organisation

(Siffrorna inom parentes anger antalet ledamöter)



Mandatfördelning i kommunfullmäktige

Moderata Samlingspartiet	5
Centern	8
Folkpartiet	4
Kristdemokraterna	3
Arbetarpartiet socialdemokraterna	16
Vänsterpartiet	3
Kommunlistan	2

2010 till
2014

allians bestående av de borgerliga partierna samt kommunlistan.

Ordförandeposterna har fördelats mellan olika partier, likaså vice ordförandeposterna.

Utifrån ordinarie kommunval september 2010 har kommunen nytt styre fr.o.m. första januari 2011 som är en



Inledning

Sex år i sammandrag

	2011	2010	2009	2008	2007	2006
Verksamhetens nettokostn / skatteintäkter + statsbidrag, procent	111,3	97,1	101,2	99,4	98,5	95,9
Verksamheten/skatteintäkter + statsbidrag	102,9	87,9	92,2	89,2	89,4	86,4
Pensionsutbet inkl löneskatt/skatteint + statsbidrag	2,7	1,8	2,7	3,2	2,1	2,3
Avskrivningarna/skatteintäkter + statsbidrag	5,1	6,7	5,4	5,0	5,8	5,8
Finansnettot/skatteintäkter + statsbidrag	0,6	0,7	0,9	2,0	1,2	1,4
Årets nettoinvesteringar, tkr	13 585	8 568	28 833	2 769	12 255	30 739
Investeringsvolym/nettokostnader, procent	3,9	2,5	8,3	0,8	3,5	10,0
Avskrivningar/nettoinvesteringar, procent	128,7	214,3	65,2	628,1	147,7	61,3
Total pensionsskuld, tkr	182 295	161 987	172 270	168 869	176 342	142 619
varav Avsättning för pension inkl. löneskatt	5 502	3 312	4 402	5 426	6 717	6 180
varav Pensionsförpliktelser inkl. löneskatt	176 793	158 675	167 868	163 443	169 625	136 439
Total skuld- och avsättningsgrad, procent	57,9	57,4	58,7	56,3	53,4	54,0
varav avsättningsgrad	2,9	2,6	3,0	3,4	3,9	3,8
varav kortfristig skuldsättningsgrad	16,9	20,6	21,3	17,4	16,5	17,0
varav långfristig skuldsättningsgrad	38,1	34,2	34,4	35,5	33,0	33,2
Soliditet, procent						
Eget kapital/totala tillgångar	42,1	42,6	41,3	43,8	46,6	46,0
exkl. utlåning till kommunala bolag	54,8	45,1	50,5	53,7	52,5	51,4
inkl. pensionsförpliktelser	6,1	9,5	5,5	8,2	6,9	13,6
exkl. utlån till kom bolag inkl. pensionsförpl.	7,9	11,7	6,8	10,1	7,7	15,2
Kassalikviditet, procent	121,9	110,5	92,2	116,9	110,7	93,2
Primärkommunal skattesats	22,90	22,90	22,90	22,40	22,40	22,40
Landstingskommunal skattesats	10,50	10,50	10,50	10,50	10,50	10,50
Begravningsavgift, Stensele	0,32	0,32	0,32	0,34	0,34	0,33
Begravningsavgift, Tärna	0,40	0,40	0,40	0,40	0,40	0,40
Befolkning 1 januari	6 120	6 227	6 304	6 383	6 432	6 507
varav 6 - 15 år	571	588	627	649	703	766
varav 16 - 18 år	205	243	256	272	255	247
varav 19 - 64 år	3 272	3 286	3 357	3 409	3 486	3 518
varav 65 - 84 år	1 446	1 458	1 447	1 440	1 421	1 423
varav 85 år och äldre	199	201	199	206	198	185
Befolkning 31 december	6 026	6 120	6 227	6 304	6 383	6 432
Befolkningsförändr under året	-94	-107	-77	-79	-49	-75
Antal födda barn under året	48	53	53	60	72	51
Antal döda under året	85	95	100	76	86	89
Nettoflyttning	-53	-65	-28	-63	-38	-38



Omvärlden

Samhällsekonomin och kommunerna

Återhämtningen i världsekonomin har kommit av sig. Till stor del beror det på den djupa skuldkris som plågar ett antal Euroländer. Bristande förtroende för de mest skuldsatta länderna och osäkerhet om hur krisen ska lösas leder till stor turbulens på de finansiella marknaderna och har medfört en betydande uppsplittring av de långa statsobligationsräntorna inom Euroområdet. De europeiska bankernas utsatthet och behov av kapitaltillskott förstärker oron. I denna situation är hushållen och företagen mycket pessimistiska, såväl konsument- som producentförtroendet har sjunkit markant enligt de senaste konjunkturbarometrarna.

Frågan är emellertid inte om skuldkrisen kommer att sätta negativa avtryck i svensk BNP utan när detta sker. Sveriges Kommuner och Landsting (SKL) tror att BNP-utvecklingen fjärde kvartalet 2011 blir mycket svag. Ett skäl är den fortsatt dystra utvecklingen i Europa. Ett annat är den negativa förskjutning som skett i svenska hushålls och företags förväntningar om framtiden. Att hushållen nu håller hårdare i sina plånböcker har också redan märkts i statistiken. Bl.a. därför gör SKL bedömningen att tillväxten i svensk ekonomi tillfälligt stannat av, men att den återigen växer första kvartalet 2012.

Med en svagare ekonomisk tillväxt följer att arbetsmarknaden försvagas. Först påverkas antalet arbetade timmar utan att antalet sysselsatta dras ned, övertidsuttaget minskar och andelen visstidsanställda med relativt korta arbetstider minskar. Vi kan se en tydlig minskning av medelarbetstiden under 2011, särskilt under tredje kvartalet. Först fram mot årsskiftet 2011/2012 väntas sysselsättningen vända svagt uppåt. Mot denna bakgrund beräknas arbetslösheten stiga successivt upp mot 8 procent kring halvårsskiftet nästa år. Mätt som förändring mellan helår innebär SKLs prognos att antalet arbetade timmar minskar med 0,2 procent 2012 och att arbetslösheten stiger från årets 7,6 procent av arbetskraften till 7,9 procent nästa år.

Trots allt bedömer SKL att skatteunderlagets utveckling blir något starkare 2012, och inte minst då i reala termer. Det beror på att lönesumman växer trots uppbromsningen av arbetade timmar under andra halvåret. År 2012 släpper pensionsbromsen. Det gör att den reala skatteunderlagstillväxten blir relativt bra, trots minskat antal arbetade timmar. Den procentuella förändringen mellan 2011 och 2012 blir nu något mindre än i tidigare prognos, men nivån på skatteunderlaget nästa år blir högre eftersom både 2010 och 2011 har reviderats upp.

Regionen

Under 2010 initierade Region Västerbotten en revidering av det regionala utvecklingsprogrammet för perioden 2011-2013. I samband med detta ändrades namnet på dokumentet till Regional utvecklingsstrategi (RUS). Strategin pekar ut följande inriktningar och prioriteringar:

Ökad nettoinflyttning:

- Stärkt presentation av Västerbottens livsmiljöer.
- Ökad samverkan mellan regionens alla delar.

Utveckling av näringsliv och företagare:

- Ökad förädlingsgrad.
- Åtgärder för att stärka tjänstesektorn, kulturella och kreativa näringar.
- Stimulera entreprenörskap och företagande i bred bemärkelse.
- Affärsdriven miljöutveckling och miljödriven affärsutveckling.
- Kraftsamling kring starka innovativa miljöer.

Kompetensutveckling och arbetskraftsförsörjning:

- Höjd utbildningsnivå i regionen.
- Matchning mellan arbetskraftsefterfrågan och utbud.
- Västerbotten ska vara en välkommande arbetsmarknad.

Tillgänglighet och infrastruktur:

- Stärkt tillgänglighet en förutsättning för utveckling i hela länet.
- Infrastrukturen i ett systemperspektiv.
- Utvecklad infrastruktur för en fortsatt stark råvaruexport.

Internationellt samarbete och omvärldskontakter:

- Flerregionala samarbeten för Västerbottens utveckling.
- Ett stärkt territoriellt samarbete över landsgränser.
- Västerbotten ska vara en aktiv region inom Östersjöstrategin och i andra EU-sammanhang.
- Stimulans till ökat internationellt samarbete och stärkt deltagande i europeiska forskningsprogram.

Genomförandet av prioriteringarna i RUS sker via operativa program, där "Regionalt strukturfondsprogram för regional konkurrenskraft och sysselsättning" (i dagligt tal "mål 2") och "Regional plan för Europeiska socialfonden i Övre Norrland 2007 – 2013" är de största. Andra operativa program är bland annat Interreg IVA Botnia Atlantica, Interreg IVB Norra periferin samt verksamheter inom Landsbygdsprogrammet.



Förvaltningsberättelse

Regionalt tillväxtprogram

Det regionala tillväxtprogrammet (RTP) för Västerbottens län för 2011, syftar till att samordna insatser inom områden där sektors samverkan bidrar till att utveckla hållbara lokala arbetsmarknadsregioner utifrån ett näringslivsperspektiv. RTP syftar vidare till att samordna de ambitioner som anges i RUS med finansieringen i de operativa programmen. RTP kan också beskrivas som ett genomförandeprogram av den regionala utvecklingsstrategin.

Exempel på mål för 2011 i RTP:

- Länet ska ha ett ohälsotal som uppgår till högst 40,2 dagar.
- Länet ska rankas bland de tio län i Sverige som har högst förvärvsfrekvens.
- Länet ska vara bland de tre län som har högst andel individer med eftergymnasial utbildning och att andelen individer med eftergymnasial utbildning i kommunerna ökar med en procentenhet.

Hur ser det ut i Storumans kommun med ovanstående mål?

Ohälsotal	2011	2010	2009
Riket	27,7	29,5	32,8
Västerbottens län	31,8	33,9	37,6
Storumans kommun	42,5	43,2	46,9

Länet lever upp till den regionala målsättningen.

Ohälsotalet är ett mått på utbetalda dagar från försäkringskassan med sjukpenning, arbetsskadesjukpenning, rehabiliteringspenning, sjuk- och aktivitetsersättning. Ohälsotalet innehåller inte dagar med sjuklön från arbetsgivare. Källa: Försäkringskassan

Ohälsotalet redovisas ej längre på kommunnivå efter februari 2011 så redovisad siffra för kommunen gäller tom februari 2011. Kommande år behöver annan jämförelsestatistik användas.

Förvärvsfrekvens	2011	2010	2009
Riket	57	56	58
Västerbottens län	57	55	58
Storumans kommun	52	50	52

Förvärvsfrekvensen har beräknats som andelen förvärvsarbete av befolkningen 16 år och äldre. Källa: SCB.

Eftergymn. utbildning	2011	2010	2009
Riket	24	24	23
Västerbottens län	24	26	24
Storumans kommun	13	15	14

Västerbottens län ligger tillsammans med Stockholms- och Uppsala län bland de tre län som har högst andel med eftergymnasial utbildning.

Andelen personer med eftergymnasial utbildning har beräknats på antalet personer med eftergymnasial utbildning mindre än tre år, eftergymnasial utbildning mer än tre år och forskarutbildning som andel av den totala befolkningen i regionen. Källa: SCB

Samarbete med andra

Storumans kommun har ett väl utvecklat samarbete med andra, såväl i närområdet, som på regional och nationell nivå. Bildandet av Region Västerbotten 2008 innebar en formalisering och förstärkning av det mellankommunala samarbetet.

Kommunen är medlem i föreningen Blå Vägen E12, som syftar till att stärka samarbetet i strategiska utvecklingsfrågor längs stråket som följer väg E12. Vidare ingår kommunen i den så kallade Tiokommungruppen, som är en sammanslutning av länets inlandskommuner.

Sedan 2004 samarbetar Storumans och Lycksele kommuner i det så kallade LYST-samarbetet. Sedan 2011-01-01 ansvarar en gemensam nämnd, LYST-nämnden, för detta arbete.

Huvudsyftet är att operativt samordna olika verksamheter mellan de båda kommunerna. Sedan 2005 har kommunerna gemensam konsumentvägledare. Med början 2007 har kommunernas telefoni- och kundtjänstfunktioner samordnats och är idag en gemensam enhet som sedan den 1 februari 2012 organiseras under LYST-nämnden vilket innebär att all kundtjänstpersonal numera finns hos en och samma arbetsgivare.

Samarbetet med Lycksele kommun har också resulterat i ett antal gemensamma projekt, bl.a. inom landsbygdsutveckling ("LANDSLYST") och företagsamhet ("Företagsamma kvinnor").

Inom biblioteksverksamheten sker samarbete mellan åtta bibliotek i Västerbottens inland under namnet V8. Syftet är att öka tillgänglighet och utbud genom bl.a. gemensam katalog, låneregister och webbapplikation.

Samverkan med landstinget i det s.k. Tillsammansarbetet har fortsatt under året. Detta syftar till att samordna kommunens och landstingets insatser för äldre. För att långsiktigt säkra insatserna är avsikten att teckna ett särskilt avtal. Kommunfullmäktige fattade ett inriktningsbeslut februari 2011 angående fördjupade samverkan med landstinget inom områdena medicin, vård, rehabilitering samt individ- och familjeomsorg. Arbetet pågår för att realisera intentionerna i inriktningsbeslutet.



Näringsliv och infrastruktur

Sammanfattning

Den samhällsekonomiska situationen har varit dämpad under 2011. Skuldskrisen i Europa har påverkat men det lokala näringslivet har klarat påfrestningarna förhållandevis väl och tillbakagången har varit måttlig.

Tillverkningsindustrin upplever en nergång men efterfrågan på produkter är ändå förhållandevis stabil. Byggindustrin fortsätter att vara stark, främst i kommunens västra del med nyproduktion av både fritidshus och permanentbostäder. Gruvverksamheten i kommunen visar på långsiktigt positiv utveckling även om avvecklingen av verksamheten vid Ersmarsberget givetvis är ett bakslag.

Som helhet visar detaljhandeln i Västerbotten starka försäljningssiffror. I vår kommun präglas handeln av stora variationer vilket vi sett under ett antal år. Bedömningen är trots det att det råder optimism i branschen särskilt kring de förväntade effekterna av framtida investeringar.

Besöksnäringen har en stor betydelse för sysselsättning och utveckling i kommunen. Undersökningar visar att de som besökt Storumans kommun under 2010 spenderat ca 377 miljoner kronor, varav 105 miljoner i kommunens östra del och 272 miljoner i den västra delen. Ca 360 beräknades ha sin årssysselsättning på grund av besökarnas konsumtion, varav 76 i östra delen och 286 i den västra.

Utveckling av turist- och besöksnäringen

Destinationen Hemavan Tärnaby är under fortsatt positiv utveckling. Ett flertal exploateringsprojekt med inriktning mot privata fritidshus samt bäddar för besökande i området är under uppförande.

Företrädare för området och kommunen har bedömt att det med gemensamma riktade insatser finns en marknad att fördubbla besöksnäringen i området till år 2020. En fördubbling av omsättningen från dagens 0,25 mdr kr till 0,5 mdr kr skulle troligtvis leda till att antalet årsarbeten i området ökar, från dagens ca 250 till ca 500. Antalet bofasta i området skulle i ett sådant scenario sannolikt öka från ca 1 500 till ca 2 160.

En förutsättning för en sådan utveckling är att det tillskapas ytterligare 2 600 nya bäddar i Hemavan Tärnaby till år 2020. Därutöver måste liftsystem och skidbackar utvecklas samt att omfattande infrastrukturinvesteringar måste till i området, såsom kommunikationer, bostäder, vatten och avlopp.

Gruvor

Svartlidengruvan

Vid gruvan i Pauträsk har en utvidgning av verksamheten skett i form av underjordsbrytning vilket kommer att förlänga gruvans livslängd. Gruvans malmreserver beräknas nu räcka till 2014.

Ersmarksberget

Ersmarksberget hette tidigare Blaikengruvan och köptes år 2008 av Lapland Goldminers från ScanMinings konkursbo. Ersmarksberget planerades att återöppna i början av 2012, men Lapland Goldminers drog tillbaka planerna den 24 november 2011 på grund av för låga halter guld och låg lönsamhet.

Projekt Rönnbäcken

Nickelfyndigheten i Rönnbäcken, Björkvattdalen är en av de största i Europa. Ett svenskt prospekteringsbolag fick 2005 undersökningstillstånd och har gjort undersökningar med bland annat borrhningar i Vinberget och Rönnbäcknäset och nu senast i Sundsberget. Totalt kommer investering och driftkostnader att uppgå till ca 40 miljarder kronor under gruvans hela livstid.

- Livslängd

Gruvan planeras för en bryttid på 19 år. Alla de tre nu aktuella dagbrotten har fyndigheter som är ”öppna” i ett väderstreck liksom på djupet. Detta innebär att betydligt lägre bryttider kan komma ifråga.

Gruvan beräknas sysselsätta ca 350 personer under driftperioden.

- Produktionsvolym

Årsproduktionen av nickel beräknas till ca 30 000 ton vilket motsvarar 750 lastbilar med släp. Årsproduktionen av magnetit beräknas till ca 1,6 miljoner ton, dvs. 40 000 lastbilar med släp. Arbetet med miljökonsekvensbeskrivningar m.m. pågår och man planerar att gå in med en ansökan om miljö tillstånd under första kvartalet 2013. Nickelpriset ligger på höga nivåer vilket sannolikt leder till fortsatt hög efterfrågan eftersom nickel är en viktig legeringsmetall i förädlade stål.

Projekt Högländ

Flouritfyndigheten i Blaiken utvärderades av Gränges Aluminium redan på 1970-talet och bedömdes då innehålla omkring 12,5 miljoner ton. Fluorit - som även kallas flusspat och kalciumfluorid - är ett mineral som används inom industrin i bland annat stål- och aluminiumframställning, i teflon och vid keramiktillverkning. Ett brittiskt prospekteringsbolag äger utvinningsrätten till fyndigheten vid Högländ - Blaiken.

- Livslängd

Planerad brytning under 18 alternativt 23 år. Återställning planeras att ske fortlöpande. Man har inte kunnat fastställa några avgränsningar av fyndigheten förutom åt söder och



Förvaltningsberättelse

höstens analyser visar att utbredningen är större än vid tidigare antaganden.

-Produktionsvolym

Årsproduktionen beräknas till drygt 100 000 ton, vilket motsvarar ca 2 600 lastbilar med släp.

Vindkraft

Under 2010 togs det formella beslutet av bygget av vindkraftsparken på Blaikfjället. Vindkraftsparken blir en av de största i Sverige med 90 vindkraftsverk. 3,8 miljarder ska investeras på gränsen mellan Storuman och Sorsele.

Under 2011 och i början av 2012 byggs vägar, fundament och elsystem för de första 30 vindkraftverken som monteras och driftsätts under 2012. Upphandling av etapp två pågår (vägar, kabelförläggning, fundament för 30 vindkraftverk). Upphandling av vägar, kabelförläggning och fundament för etapp tre planeras till hösten 2012.

-Plan för driftsättning

- Etapp 1 (30 kv) driftsätts i slutet av 2012.

- Etapp 2 (30 kv) driftsätts i slutet av 2013.

- Etapp 3 (30 kv) driftsätts i slutet av 2014.

-Livslängd

Mer än 20 år.

NLC Storuman - Storumanterminalen

Framtiden kräver nya, mer miljövänliga transportlösningar. Under sommaren 2012 invigs omlastnings- och förädlingsterminalen som för närvarande byggs i Storuman. Den kommer att betyda mycket för att stimulera en utveckling inom främst skogsnäringen för att flytta över transporter från väg till järnväg.

Eftersom Storuman ligger strategiskt till, i korsningen mellan två järnvägar och två Europavägar, är terminalens lokalisering en resurs för kommunen och regionen. Storumanterminalen har goda förutsättningar att utvecklas till ett logistiskt nav för södra Lappland. Utöver skogsnäringen kommer även andra branscher att kunna nyttja terminalen för sin utveckling. Ett exempel är de många tunga transporter till och från Nordnorge som passerar på lastbil.

Under hösten 2011 har inledande planering av etapp två av terminalen påbörjats. Investeringen i etapp 2 uppgår till omkring 70 miljoner kronor och omfattar bl.a. ny viadukt för bil och tåg, ny vägbank samt ytterligare investeringar i spår och signalsystem. Trolig byggstart är 2014 och beräknad byggtid är två till tre år.

Airport test site – Storumans flygplats

Storumans flygplats, där det fram till sommaren 2010 bedrevs reguljär trafik, är en strategisk infrastrukturell tillgång. Undersökningar har gjorts om möjligheter att förlägga alternativa aktiviteter till flygplatsen som t.ex.

biltestverksamhet m.m. Förutsättningarna finns, framförallt för verksamheter som kräver avskildhet och stora ytor. Under 2011 inleddes ett projekt för att mera ingående undersöka marknaden för etablering av alternativa verksamheter på flygplatsen. Under våren hölls ett event på flygplatsen med flygplatsanknutna aktörer från hela världen. Fokus på detta event var att undersöka behovet av utrustning och kunskap vad gäller snöröjning och behandling av banor. Företag i branschen, som tillverkar utrustning för flygplatser, har gjort förfrågningar hos kommunen om att kunna etablera utbildnings, test och eventverksamhet på flygplatsen. Beslut i denna fråga kommer att tas under våren 2012.

Om en sådan verksamhet startas beräknas att inom en 5-års period skall minst 25 personer vara sysselsatta på helårsbasis och att det utbildas minst 500 elever per år.

På den flygande sidan undersöks huruvida det finns behov av testytor, både på mark och i luften. Här har kommunen, med hjälp av VIA (Västerbotten Investment Agency), som främst arbetar mot internationell marknad, kontaktat ett flertal tillverkare av flygfartyg, såväl nationella som internationella. Med detta som underlag tar vi fram ett koncept för "Provplats Gunnarn" där vi kan prissätta och marknadsföra oss som en testyta. Om ex ett sådant företag skulle etablera sig kan det medföra arbetskraftsbehov under testkampanjer (3-4 veckor, 4-6 ggr per år) om ca 5-10 personer.

Företagsamhet i kommunen

Aktiva aktiebolag Storumans kommun (aktivförändring periodvis)	1009- 1109	0909- 1009	0809- 0909
Aktiva vid periodens början	227	231	228
Nystartade	19	10	6
Övriga på obestånd	-1	-2	0
Övriga förändringar	7	-8	0
Aktiva vid periodens slut	252	227	231
Nettoförändring	25	-4	3

Företagandet ökar markant det senaste året. Enligt nyföretagarbarometern kliver Storumans kommun i ranking från plats 101 till plats 93, endast slagna av 2 västerbottenskommuner (Umeå och Robertsfors).



Arbetsmarknad

Arbetslöshet i årsmedeltal i kommunen länet och riket, procent	2011	2010	2009	Förändring 2009 till 2011 i procent- enheter
Riket	3,4	3,9	4,0	- 0,6
Västerbottens län	3,3	3,7	4,1	-0,8
Storumans kommun	3,5	4,0	4,0	-0,5

Källa: Arbetsförmedlingen

ÅR	Nyanmälda platser			Arbetslösa		
	11	10	09	11	10	09
Januari	15	8	19	135	174	157
Februari	156	8	25	130	168	146
Mars	12	18	14	116	154	147
April	27	23	18	137	150	162
Maj	24	26	8	121	128	162
Juni	30	47	23	114	127	123
Juli	4	33	21	125	136	134
Augusti	33	12	28	136	149	133
September	18	12	12	127	138	131
Oktober	24	19	11	112	137	150
November	21	50	13	119	145	151
December	42	9	14	116	147	175

Källa: Arbetsförmedlingen

Ett sätt att matcha arbetskraftsutbud och arbetskraftsefterfrågan är pendling. Storumans kommun har en nettoutpendling, d.v.s. det är fler som bor i Storumans kommun och arbetar i en annan kommun (utpendling) än som arbetar i Storumans kommun men bor i en annan kommun (inpendling).

Så här har det sett ut de senaste åren (statistik för 2011 finns tillgänglig först under hösten 2012):

Pendling, antal personer	2010	2009	2008
Inpendling	286	262	260
Utpendling	376	380	384
Nettoutpendling	90	118	124

Befolkningen

Sedan år 2006 har befolkningen i Storumans kommun minskat med 406 personer från 6 432 till 6 026. Det motsvarar drygt 6 procent. I Stensele församling har minskningen varit drygt 6 procent eller 314 personer och i Tärna församling knappt 6 procent eller 92 personer.

	2011	2010	2009
Befolkning 1 januari	6 120	6 227	6 304
Befolkning 31 december	6 026	6 120	6 227
- varav Stensele församling	4 552	4 642	4 705
- varav Tärna församling	1 474	1 478	1 522
Förändring	-94	-107	-77
Antal födda	48	53	53
Antal döda	85	95	100
Nettoflyttning	-53	-65	-28

Ett något mindre befolkningstapp jämfört med föregående år men fortfarande en betydande minskning 2011 beroende på att både nettoutflyttningen och födelseunderskottet varit relativt stort.

Antalet födda har varit stabilt under flera år medan antalet döda stadigt ökat för att kulminera 2009 och nått nivåer som innebär att fortsatt födelseunderskott de närmaste åren är ofrånkomliga. I år ser vi en minskning av antalet döda men födelseunderskottet kvarstår.

Nettoutflyttningen 2011 drabbar nästan helt Stensele församling. 42 % av utflyttningen sker i åldergruppen 19-24 år. Sannolikt är rörligheten hög i denna grupp beroende på att de flyttar till utbildning eller arbete.

Nedan redovisas befolkningens fördelning på olika åldersgrupper:

	2011	2010	2009
0-5 år	333	344	341
6-15 år	571	588	627
16-18 år	205	243	256
19-24 år	376	362	371
25-64 år	2 896	2 924	2 986
65-84	1 446	1 458	1 447
85~	199	201	199

Ett minskande antal födda sedan 2007 samt en stor andel utflyttning medför att gruppen 0-5 år minskar. Gruppen 6 – 15 åringar har minskat under 2009, 2010 och 2011 när kullarna som lämnat gruppen varit större än kullarna som tillkommit till gruppen. Gruppen 16 – 18-åringar har minskat med 13 personer 2010 för att sedan minska ytterligare till 205 personer i år när den stora gruppen födda 1992 lämnat gruppen.

Gruppen 19 – 24-åringar ökar trots stor nettoutflyttning i åldersgruppen beroende på att den stora kullen född 1992 kommer in i gruppen.

Åldergruppen 25 – 64 åringar, alltså den åldersgrupp där den huvudsakliga arbetskraften finns, har redan börjat minska och kommer att fortsätta minska när 40-talisterna lämnar gruppen.

Gruppen 65 - 84-åringar har varit ungefär lika stor de senaste fem åren men kommer troligen att öka under de närmaste åren när de som är födda på fyrtioalet går in i



Förvaltningsberättelse

gruppen. Man kan också räkna med att gruppen 85 år och äldre ökar i antal över tid även om antalet varit ganska konstant de senaste åren.

Hur ser befolkningsförändringarna ut över året? Och hur fördelar sig flyttningarna mellan länet och övriga landet och utlandet?

	Flytt inom länet	Flytt utom länet	Födelse netto	Summa förändr
2004	-19	19	-41	-41
2005	-43	37	-38	-47
2006	-34	-4	-38	-75
2007	-30	-6	-14	-49
2008	-66	2	-16	-79
2009	-13	-15	-47	-75
Jan - mars 2010	0	14	-4	10
Apr - juni 2010	-14	-25	-10	-49
Juli - sept 2010	-11	-21	-6	-38
Okt - dec 2010	-10	2	-22	-30
2010	-35	-30	-42	-107
Jan - mars 2011	-12	-8	-9	-29
Apr - juni 2011	-6	7	-5	-4
Juli - sept 2011	-19	-15	-11	-45
Okt - dec 2011	-4	0	-12	-16
2011	-39	-18	-37	-94

Hur ser flyttningarna ut i olika åldersgrupper?

Nettoflyttning i olika ålders- grupper	2011	2010	2009	2008	2007
0-5 år	-8	-3	9	-4	4
6-15 år	-5	-6	-5	2	-2
16-18 år	-4	-2	-3	-1	-6
19-24 år	-27	-46	-23	-41	-6
25-39 år	-10	-13	-1	-1	8
40-64 år	0	-1	1	0	-8
65-84	-7	4	-5	-13	-9
85~	-3	1	-1	-5	1

Den största utflyttningen sker i gruppen 19 - 24-åringar. Nettoutflyttningen i den gruppen är markant större än i andra ålderskategorier men ändå nästan halverad jämfört med föregående år.



Verksamheterna

Infrastruktur, skydd m.m.

Ombyggnaden av avloppsreningsverket i Långsjöby har ännu inte kunnat påbörjas. Anmälan om ombyggnad har inlämnats till tillsynsmyndigheten, men besked har inte kommit. Storumans kommun har av Miljödomstolen blivit ålagd att sanera en del av strandremsan i sjön Långvattnet i nära anslutning till utloppsledning från avloppsreningsverket. Anmälan om vattenverksamhet inlämnades till Länsstyrelsen under hösten, men inget svar har inkommit.

Trafikverket genomförde under försommaren asfalteringsåtgärder på väg E12 genom Stensele samhälle. Med anledning härav genomförde kommunen ett flertal reparationsåtgärder på vatten och avloppsanläggningen i Stensele innan vägen belades med ny asfalt.

I samband med byggande av omlastningsterminalen i Stensele har vatten- och avloppsledningarna under det blivande järnvägsspåret renoverats och vattenledningen har säkrats genom att läggas i kulvert.

Arbetet med den nya vattentäkten i Hemavan fortskrider. En utökad provpumpning har skett för att undersöka eventuella förändringar i vattenkvaliteten. Detta bl.a. med anledning av de TBM-massor som använts i samband med byggnationer vid flygfältet. Ansökan om vattenverksamhet håller på att slutföras.

En urgrävning av Furuvägen i Storumans tätort genomfördes under försommaren. Ett tunt asfaltlager har lagts på vägbanan. Slutlig asfaltering av vägbanan samt gångbanan ska ske under 2012.

Bredbandsutbyggnaden i Joeström och Joesjö är färdigställd och tagen i drift. Arbetet med projektet ”Krutfjällslänken” pågår. Projektet innebär att Joesjö i Storumans kommun knyts samman med Hattfjelldal. I framtiden kan även Grane, Hemnes, Nesna och Rana knytas ihop i ett sammanhängande redundant bredbandsnät. Kommunerna Hattfjelldal och Storuman har bildat en gemensam styrgrupp för arbetet i projektet.

Arbetet med förstärkning av bredbandsnätet pågår från Portbron till ICA i Hemavan. Detta slutförs under 2012.

Följande tomer är sålda:

- Fem tomter för permanentboende i Hemavan.
- Fyra industritomter i Storuman.

Ljungen 5, f.d. veterinärstationen, samt en p-stuga har sålts.

Under året har arbetet med energieffektiviseringar i kommunens fastigheter fortsatt. Inventering av fastigheterna ur energisynpunkt har pågått under året samtidigt som energisparåtgärder har genomförts.

Följande större underhållsåtgärder har gjorts på kommunens fastigheter:

- Energideklaration, kommunens fastigheter.
- Större markunderhåll, Rådhuset 4.
- Systematiskt brandskyddsarbete.
- Utvändigt målning av bollhall och bibliotek.
- Ombyggnad och verksamhetsanpassning av ventilationen i terapilokalen på Tranan, Storuman.
- Utbyte samt tillgänglighetsåtgärder av entréparti vid Vikbacka i Tärnaby.

Fritid och kultur

Jerker Bergström blev 2011 års fritids- och kulturstipendiat utifrån sitt engagemang för volleybollverksamheten. Kultursamverkan har haft regelbundna träffar för att planera i enlighet med nämndens målsättning. Det har under året, processats om en kultur- och biblioteksplan, en process där även allmänheten varit inbjudna till dialog.

Pedagogisk verksamhet

Utvecklingsarbetet har under året fokuserat skolreformer som bl.a. innebär nya styrdokument, ny betygsskala och också ett nytt sätt att bedöma. Detta är ett långsiktigt och intensivt arbete som förhoppningsvis kommer att resultera i en ökad måluppfyllelse för eleverna.

Det under året beslutade vårdnadsbidraget har resulterat i att 13 ansökningar om bidraget beviljats och ersatts med 3000 kr/månad.

Under maj månad kom beslutet från Skolverket att kommunen tilldelats 1,6 miljoner för ett matematikutvecklingsprojekt. Ett arbete, i syfte att öka måluppfyllelsen inom matematik, destinerat mot grundskolan men som förhoppningsvis spiller över även på förskola och gymnasieskola.

En ansökan till Specialpedagogiska myndigheten (SPSM) om utvecklingsmedel för att säkra övergångar mellan skolor med inriktning mot elever i behov av särskilt stöd resulterade i 625 tkr. Två personer arbetar tillsammans i det s.k. BRO-projektet med att utveckla användbara rutiner.

Antalet ungdomar i gymnasieålder minskar rejält under några år. Inte bara i kommunen utan i hela länet och lan-



det. Gymnasiets elevantal var under vårterminen 2011, 173 elever och hösten 2011, 142 elever. Nämnden beslutade i oktober om ett nytt program med inriktning mot reparation av mobila maskiner, ett program där utbildningen kommer att ske i nära samverkan med PON/Caterpillar och det lokala företaget KJIN-schakt.

Utvecklingsarbete inför gymnasiereformen 2011 har varit ett prioriterat arbetsområde.

Utvecklingen av det alpina gymnasiet i Tärnaby har fortsatt. Där finns nu fyra årskurser med totalt 29 elever. Några lärare finns på plats medan andra delar av undervisningen genomförs av lärare från Luspengymnasiet med hjälp av distansteknik. Från höstterminen förändrades tränarstaben och från november och fram till och med februari 2012 finns Anders Pärsson anställd som tränare.

Gymnasieskolan har fortsatt att arbeta med konceptet Ung företagsamhet vilket också resulterat i premierade elever.

Alla gymnasieelever har möjlighet att låna en "egen" dator under sin utbildningstid. Genom användandet av lärplattformen Moodle har eleverna tillgång till allt lärmaterial under dygnets alla timmar.

Inom Vux/Lärcentrum har en ny YH-utbildning "Vindkrafttekniker i kallt klimat" startat. En grupp undersköterskor har examinerats och är redo för arbete inom vård och omsorg. Ett samarbete med Sorsele kommun har initierats och vårdläraren har ambulerat mellan kommunerna.

Det har under året bedrivits undervisning i svenska som andraspråk (SFI) både i Tärnaby och Storuman. I Tärnaby läser eleverna mer intensivt under lågsäsong och när högsäsongen kommer har eleverna stora möjligheter till arbete vilket förstås också bidrar till språkinläring.

Vård och omsorg

Under året har "nya" Blåsippan uppförts. En nybyggnation med åtta nya demensplatser som togs i bruk i januari 2012. I samband med detta kommer en lägenhet även att användas för korttidsvård.

Vidare har projektet med utredning av förutsättningar för införandet av valfrihetssystem - LOV - slutförts. Införandet har förankrats och förfrågningsunderlag lades ut i slutet av december.

Under våren gjordes en översyn av chefsorganisationen inom Äldreomsorgen. Biståndshandläggning separerades från personalledning. Ett måste i och med att LOV införs i kommunen.

Arbete med att förbättra kvalitén i Socialtjänstens arbete pågår och under året har nya rutiner för "Lex Sahara" upprättats utifrån den nya författningen

En ombyggnad av boendet Sibyllagården har inneburit att två nya korttidsplatser tillskapats. Entrén i huset har också förändrats, en förändring som varit mycket uppskattad.

Utbildningen "Friska verksamheter" avslutades under hösten 2011. Utbildningen syftar till personlig utveckling i samverkan med vår verksamhet.

Brukarenkät har under hösten skickats till samtliga brukare inom äldreomsorg, IFO och LSS. Överlag gavs mycket goda omdömen om vården.

Under året har det ekonomiska biståndet fortsatt ligga på en relativt låg nivå. En orsak till detta kan vara att den enskilde kan få sin försörjning från annat bidragssystem t.ex. aktivitetsstöd via Arbetsförmedlingen.

Särskilt riktade insatser

Arbetet med ensamkommande flyktingbarn har fortsatt och utvecklats under 2011. Verksamheten består i dag av ett blandboende med 8 platser varav minst 3 skall bebos av asylsökande samt en s.k. plus 18-verksamhet som riktar sig till ungdomar med permanent uppehållstillstånd med 5 platser. Utöver detta finns 3 lägenheter som används för anpassning/övergångsboende på vägen mot ett eget och självständigt boende och liv.

Kommunen har vidare tagit emot 14 ensamkommande flyktingar från Somalia och Eritrea. Sju kvinnor och sju män där de flesta har sina familjer kvar i hemländerna, de arbetar hårt för att få hit sina anhöriga. Alla är asyl - dvs. de har fått uppehållstillstånd och omfattas av lagen (2010:197) om etableringsinsatser för nyanlända invandrare. Språken de talar är somali och tigrinja.

Inför 2012 har kommunen avtal med Länsstyrelsen/Migrationsverket om att ta emot 5 plus 10 flyktingar (ensamkommande flyktingbarn och asylflyktingar). I maj tar vi emot vår första familj med två små barn som kommer från Uzbekistan.

Ett personligt ombud arbetar sedan ett par år tillbaks för att alla personer med psykiska funktionshinder som inte får sina behov tillgodosedda skall kunna få det stöd och den hjälp de behöver för att kunna leva under likvärdiga villkor som andra samhällsmedborgare.



Måluppfyllelse

Här följer en diskussion kring måluppfyllelse mot de mål som sattes upp för 2011 i dokumentet Strategisk plan 2011.

Målen i visionsdokumentet kan inte sägas uppfylla kraven för att vara verksamhetsmål för god ekonomisk hushållning enligt Kommunallagens kap 8 § 5. Måluppfyllelse för de finansiella målen redovisas särskilt i avsnittet finansiell analys.

All kommunal verksamhet

Samverkan i olika former ska utvecklas både inom kommunen, med andra kommuner och aktörer inom kommunens samtliga ansvarsområden.

Kommunstyrelsen väntas särskilt prioritera:

- att utarbeta ett styrdokument kring driftformer av kommunal verksamhet, med avseende på t ex driftentreprenader och valfrihetssystem.

Samtliga styrelser och nämnder väntas särskilt prioritera:

- samverkan inom all kommunal verksamhet, oavsett i vilken driftform den bedrivs.

Projektet med utredning av förutsättningar för införandet av valfrihetssystem – LOV har slutförts. Införandet har förankrats och förfrågningsunderlag lades ut i slutet av december.

Samverkan styrs och utvecklas löpande inom den kommunala koncernen genom en väl fungerande koncernledningsstruktur.

Utbildning och kompetensutveckling

Vi måste tillgodose medborgarnas behov av barnomsorg, utbildning och kompetensutveckling genom hela livet. Vi ska dessutom genom ett nära samarbete med olika aktörer bidra till att såväl privat som offentlig arbetsmarknad får tillgång till den kompetens de behöver.

Fritids-, kultur- och utbildningsnämnden förväntas att särskilt prioritera:

- ett fördjupat samarbete med det lokala näringslivet.
- att anpassa hela skolsystemet till rådande elevunderlag.

I Storumans kommun får alla som söker plats i förskola inom tidsgränsen också plats på önskat datum.

När det gäller andelen behöriga till gymnasieskolan ligger vi högre än riket och glesbygdskommuner.

I syfte att möta arbetsmarknadens behov beslutade fritids, kultur- och utbildningsnämnden i oktober om ett nytt program med inriktning mot reparation av mobila maskiner, som kommer att ske i nära samverkan med PON/Caterpillar och det lokala företaget KJIN-schakt.

I samma syfte har inom Vux/Lärcentrum en ny YH-utbildning "Vindkrafttekniker i kallt klimat" startat och en grupp undersköterskor har examinerats som är redo för arbete inom vård och omsorg.

Vård, omsorg, trygghet och säkerhet

Alla äldre och funktionshindrade ska ges den omsorg de behöver i vår kommun. Socialtjänsten ska kännetecknas av en snabb, korrekt och genomtänkt handläggning där ett förebyggande arbete prioriteras och möjliggörs.

Medborgare och besökare ska kunna känna trygghet och säkerhet när de vistas i kommunen.

Omsorgsnämnden förväntas att särskilt prioritera:

- arbetet med en utvecklad samverkan inom kommunen och mellan kommun och landsting samt,
- säkerställa vård och omsorg med god kvalitet för kommunmedborgarna.

Samverkan sker med landstinget vad gäller samordning av resurser vid sjukstugorna i Storuman och Tärnaby. Samverkansavtal finns mellan parterna. Arbete för att verkställa det av Kommunfullmäktige fattade inriktningsbeslutet om fördjupad samverkan med landstinget inom konceptet glesbygdsmedicinskt center pågår. Samverkan består av bl.a. samlokalisering av verksamheter som verksamhetsmässigt är nära knutna till varandra samt satsningar på forskning och utveckling inom glesbygdsmedicin samt äldreomsorg.

Individ- och familjeomsorgen har samverkan med skola, polis, psykiatri, arbetsmarknadsenhet och arbetsförmedling.



Infrastruktur, kommunikationer och miljö

Inom ramen för den kommunala kompetensen ska vi verka för en god lokal infrastruktur. Detta innebär att våra vägar, gator, vatten- och avloppsnät, fibernät, renhållning och övrigt av betydelse för leverans av bastjänsterna inom verksamhetsområdet ska hålla god kvalitet och vara kostnadseffektiva.

Kommunen ska aktivt verka för att behålla och förbättra befintliga kommunikationer såsom flyg, buss, tåg, vägnät och bredband. Kommunen ska vara ett logistiskt centrum.

Genom en snabb, korrekt och genomtänkt planering, handläggning och tillsyn skapar vi goda förutsättningar för dem som vill bygga fritidshus, permanentboende eller företagsverksamhet.

Kommunstyrelsen förväntas särskilt prioritera:

- att aktivt arbeta vidare med omlastningsterminalen och därtill hörande affärsplan mot ett förverkligande.

Miljö- och samhällsbyggnadsnämnden och kommunstyrelsen förväntas särskilt prioritera:

- planering för industrimark och attraktiva bostadsområden.

För att klara mängden ärenden som uppkommer i samband med den positiva utvecklingen i kommunens västra del har antalet bygg- och miljöinspektörer utökats. Numera finns 3 byggnads- och 3 miljöinspektörer vilket medfört att ärendeflödet är bra.

Under sommaren 2012 invigs omlastnings- och förädlingsterminalen som för närvarande byggs i Storuman. Den kommer att betyda mycket för att stimulera en utveckling inom främst skogsnäringen för att flytta över transporter från väg till järnväg.

Under hösten 2011 har inledande planering av etapp två av terminalen påbörjats. Investeringen i etapp 2 uppgår till omkring 70 miljoner kronor och omfattar bl.a. ny viadukt för bil och tåg, ny vägbank samt ytterligare investeringar i spår och signalsystem. Trolig byggstart är 2014 och beräknad byggtid är två till tre år.

Under året har de sista stegen tagits med den nya översiktsplanen, den fastställdes av fullmäktige 2011-05-03.

Näringsliv och arbetsmarknad

Genom olika kanaler arbetar vi för att underlätta företagsetableringar. Genom en nära samverkan med näringslivet har vi klart för oss vilka behov kommu-

nen kan bidra till att tillgodose. Politiska aktiviteter ska bidra till utveckling av befintliga och nya branscher inom kommunen.

Nytt lokalt tillväxtprogram antogs av kommunfullmäktige i maj 2011. Näringslivskontoret arbetar bl.a. med näringslivssamverkan i syfte att bidra till en hållbar tillväxt i näringslivet.

Leva, bo och vistas

Genom att erbjuda bra kommunal service och verka för goda samhällstjänster i övrigt, goda kommunikationer, en bred arbetsmarknad samt utveckling av besöksmål blir Storumans kommun ett ställe där man kan lyckas, ett ställe människor vill flytta till, bo kvar på och besöka.

För våra medborgare och besökare ska det finnas möjligheter till upplevelser, kultur och en meningsfull fritid genom livets alla skeden.

Kommunstyrelsen förväntas särskilt prioritera:

- frågan kring lokal och verksamhet för utställning av kulturskatter i Tärnaområdet och även i övriga kommunen.
- att fullfölja arbetet med bostadsförjning.

Under 2011 påbörjades arbetet med en fördjupad förstudie för etablering av ett alpint utvecklingscentrum (AUC) i Tärnaby. Det övergripande syftet är att närmare utreda hur de stora alpina framgångarna för åkare från området ska kunna nyttjas för tillväxt och utveckling inom besöksnäringen.

Det kommunala fastighetsbolaget färdigställde en flerfamiljsfastighet i Tärnaby under 2011. Vid årsskiftet var 4 av 8 lägenheter uthyrda.

Verksamhetsmål för god ekonomisk hushållning

Det planerade fastighetsunderhållet ska vid utgången av 2011 uppgå 45 kronor per kvadratmeter (ca 3 500 tkr per år).

För fastighetsunderhåll har avsatts 3 500 tkr i budgeten för 2011. Kommunens målsättning med ett planerat underhåll på 3 500 tkr har infriats.

Det planerade underhållet av vatten- och avloppsanläggningar, gator och vägar ska vid utgången av 2011 uppgå till 3 000 tkr per år.

För underhåll av vatten- och avloppsanläggningar, gator och vägar har avsatts 3 000 tkr. Kommunens målsättning med ett planerat underhåll på 3 000 tkr har infriats.



Alla beslut ska föregås av konsekvensanalyser med bestämda ambitionsnivåer.

Målet är inte uppfyllt 2011. Vissa beslut tas utan konsekvensanalyser med bestämda ambitionsnivåer.



Finansiell analys

Koncernen

Årets resultat

Koncernens resultat 2011 är negativt och uppgår till - 1 235 tkr. Resultatet för kommunen uppgår till 2 723 tkr. Resultatet för den civilrättsliga koncernen uppgår till 2 929 tkr.

Dotterbolagens resultat framgår av redovisningarna på avsnittet kommunala bolag. Storumans Kommunföretag AB har ett positivt resultat på 1 263 tkr. Fastighets AB Umluspen har ett positivt resultat på 1 504 tkr. Storumans flygplats AB har ett positivt resultat på 38 tkr. Industricentrum i Storuman AB har ett resultat på 630 tkr. Hemavan Tärnaby Airport AB har 2011 ett positivt resultat, 704 tkr. Storuman Development AB har ett negativt resultat på 14 394 tkr.

Framtidssatsningar

De framtidssatsningar som genomförs som ökar kommunens risktagande är:

Hyrestappan för det nybyggda industrihuset beslutades i förvaltningsbolaget i december 2006. Kostnaden de tre första åren är 2,2 mkr för att därefter trappas ner till år tio. Även efter år tio beräknas ett underskott som kommunen ska stå för.

Kommunfullmäktige beslutade i februari 2011 att lämna ett driftbidrag på 1,6 mkr till Storumans Flygplats AB för 2011. Dessa medel avser att täcka att flygplatsen är en öppen flygplats t.o.m. juni 2011 samt kallställningskostnader under resterande del av 2011. Storumans flygplats kom inte med i rikstrafikens upphandling av flygtrafik fr.o.m. november 2011 t.o.m. oktober 2015 men fortsätter erhålla driftbidrag.

Kommunfullmäktige beslutade i november 2011 om borgensåtaganden från tid till annan att tecknas för Storumans Energi AB maximerat till 40 mkr i syfte att skapa utrymme för att klara tillfälligt likviditetsbehov vid kraftigt ökade spotpriser. Ett villkor för borgensförbindelsen är att Helgelandskraft åtar sig att svara för 50 procent av den förlust som kan drabba kommunen med anledning av de separata borgensförbindelserna, dock maximalt 20 mkr.

Kommunen

Budgetföljsamhet

Kommunens resultaträkning visar ett resultat på 2 723 tkr. Det är 2 716 tkr bättre än budget och 7 351 tkr sämre än föregående år. Nämndernas verksamheter har gett underskott med 8 918 tkr. Pensionsutbetalningar har gett ett budgetöverskott på 2 630 tkr. Budgetöverskottet för av- och nedskrivningarna uppgår till 4 515 tkr. Budgetöverskottet på skatter och bidrag blev 3 309 tkr. Se vidare driftredovisningen.

Budgetavvikelse, tkr	2011	2010	2009
Kommunstyrelsen	-72	-2 309	-17 474
Fritids-, kultur- och utbildningsnämnden	-290	-468	2 556
Omsorgsnämnden	-8 406	-4 312	2 902
Miljö- och samhällsbyggnadsnämnden	-154	-1 604	235
Summa	-8 923	-8 693	-12 081

Samtliga nämnder, förutom omsorgsnämnden, visar ett mindre underskott.

Omsorgsnämndens underskott kommer av budgetöverskridande inom äldre och handikappomsorgen beroende på bl.a. lönekostnadsökningar men även på grund av kostnadsdrivande lagstadgade ärenden. Möjligheterna att påverka kostnadsbilden löpande under året begränsas av att stora delar av denna verksamhet är lagstyrd.

Budgetavvikelse i procent	2011	2010	2009
Kommunstyrelsen	- 0,1	-2,1	- 16,5
Fritids- kultur och utbildningsnämnden	-0,3	-0,4	2,0
Omsorgsnämnden	-7,1	-3,5	2,4
Miljö- och samhällsbyggnadsnämnden	-4,9	-34,8	6,5
Total avvikelse	-2,8	-2,5	-2,2

Budgetföljsamhet är en viktig faktor för att nå god ekonomisk hushållning.



Årets resultat

För 2011 är ett av de finansiella målen för god ekonomisk hushållning:

Årets resultat ska utgöra minst 0 procent av skatteintäkter, generella statsbidrag och utjämning.

	2011	2010	2009
Årets resultat i % av skatter och bidrag	0,8	2,9	-2,1

För 2009 budgeterades ett resultat på 0,8 procent av skatter och bidrag trots att det långsiktiga målet ligger på 2,0 procent beroende på lågkonjunktens negativa påverkan på skatter och bidrag. Resultatet 2009 hamnade på -2,1 procent vilket får bedömas som helt otillräckligt. Om man exkluderar de 2 största enskilda posterna som inte var budgeterat d.v.s. ägartillskotten till Storumans Flygplats AB samt hyrestrappan nytt industrihus så hade resultatet hamnat på 2,0 procent.

För 2010 budgeterades ett resultat på 0,7 procent av skatter och statsbidrag. Resultatet hamnade på 2,9 procent innebärande att målsättningen att årets resultat ska utgöra minst två procent av skatteintäkterna, generella statsbidrag och utjämning infriats 2010.

För 2011 reviderades målsättningen tillfälligt om att resultatet ska utgöra minst 2 procent av skatteintäkter, generella statsbidrag och utjämning som en konsekvens av den svaga kommunala ekonomin med ett budgeterat resultat på blott 7 tkr. Resultatet landade på 0,8 procent vilket innebär att vi överträffade förväntningarna.

Ett annat sätt att mäta resultatnivå är att jämföra resultatet med verksamhetens kostnader. För att få en mer långsiktig jämförelse kan man ta ett genomsnitt de tre senaste åren.

	2011	2010	2009
Årets resultat i % av verksamhetens bruttokostnader	0,6	2,3	-1,8
Årets resultat i % av verksamhetens bruttokostnader i genomsnitt de tre senaste åren	0,4	1,6	0,0

Det första av de två nyckeltalen visar de årliga resultaten men säger inte så mycket om utvecklingen särskilt som kommunens resultat varierat mycket de senaste åren. Det andra nyckeltalet visar att kommunens goda resultat 2010 även lyfter snittresultatet för de tre senaste åren.

Under året har det inte varit aktuellt med poster av engångskaraktär som väsentligt påverkat resultatet.

Hur bra är vi då på att göra prognoser på årsutfall redan tidigt på året? Prognoserna kommer från delårsrapporten i april.

Driftbudgetavvikelse, tkr	2011		2010	
	Progn.	Resultat	Progn.	Resultat
Kommunstyrelsen	-2 026	-72	-1 420	-2 309
Fritids- kultur- o utbildningsnämnden	227	-290	83	-468
Omsorgsnämnden	-4 132	-8 406	-499	4 312
Miljö- och samhällsbyggnadsnämnden	0	-154	0	-1 604
Total avvikelse	-5 931	-8 923	-1 836	-8 693

För åren 2010 och 2011 var det stora avvikelser mellan prognos och resultat. Den relativt stora differensen i avvikelserna mellan prognos och resultat är inte tillfredsställanden.

Balanskrav

I kommunallagen 8:5 finns följande skrivning: ”Om kostnaderna för ett visst räkenskapsår överstiger intäkterna, ska det negativa resultatet regleras och det redovisade egna kapitalet enligt balansräkningen återställas under de närmast följande tre åren. Beslut om en sådan reglering ska fattas i budgeten senast det andra året efter det år då det negativa resultatet uppkom. Om det finns synnerliga skäl kan fullmäktige besluta att en sådan reglering inte ska göras. Exempel på synnerliga skäl som anges är:

- Kommunen har en stark finansiell ställning.
- Utgifter för omstruktureringsåtgärder i syfte att uppnå en god ekonomisk hushållning.
- Orealiserade förluster på värdepapper.
- Andra synnerliga skäl.

Resultaträkningen för 2010 visade ett överskott på 10 074 tkr. Efter att realisationsvinster exkluderats från resultatet uppgick det justerade resultatet enligt balanskravet till 9 533 tkr.

I bokslutet 2011 uppgår resultatet till 2 723 tkr. Från detta ska realisationsvinster avräknas. Det justerade resultatet enligt balanskravet kan beräknas enligt följande:

	2011	2010	2009
Balanskravsutredning, tkr			
Ingående justerat resultat	0	-7 752	0
Resultat enligt resultaträkning	2 723	10 074	-7 493
Avgår realisationsvinster	-485	-541	-259
Utgående justerat resultat	2 230	1 781	-7 752



Eget kapital

De materiella anläggningstillgångarna har minskat eftersom av- och nedskrivningarna överstiger nettoinvesteringarna. Någon nämnvärd försäljning av materiella anläggningstillgångar har inte gjorts 2011.

De finansiella anläggningstillgångarna har ökat p.g.a. utlåningar till kommunägda bolag.

Omsättningstillgångarna har minskat från föregående år. Kortfristiga fordringar har minskat och banktillgodohavande har ökat.

Avsättningarna till pensioner har ökat sedan förra årsskiftet. De har ökat bl.a. på grund av den sänkta diskonteringsräntan.

De långfristiga skulderna har ökat. Kommunen har lånat för vidareutlåning till kommunala bolag samt amorterat 1,3 mkr på egna lån.

De kortfristiga skulderna har minskat något sedan föregående år.

Det egna kapitalet har ökat till följd av årets resultat.

Soliditet

Soliditeten, det vill säga det egna kapitalet i förhållande till de totala tillgångarna, anger hur stor del av tillgångarna kommunen har finansierat med egna medel. Man brukar också säga att soliditeten visar kommunens betalningsförmåga på lång sikt.

Soliditet, procent	2011	2010	2009
Eget kapital/totala tillgångar	42,1	42,6	41,3
Inkl. pensionsförpliktelser	6,1	9,5	5,5

Soliditeten då även pensionsförpliktelser inkluderas ligger under genomsnittet i Västerbottens län enligt preliminär statistik från SCB. Soliditetsgenomsnittet i Västerbottens län uppgår, enligt preliminär statistik, till ca 50 procent 2011. Soliditetsgenomsnittet då pensionsförpliktelser inkluderas, uppgår till ca 15 procent i Västerbottens län 2011. Att soliditeten inklusive pensionsförpliktelser sjunkit beror bl.a. på den sänkta diskonteringsräntan vilket ökat pensionsförpliktelserna.

Likviditet

Likviditeten visar kommunens betalningsförmåga på kort sikt och den har förbättrats under året.

	2011	2010	2009
Kassalikviditet, procent	121,9	110,5	92,8

Förbättringen beror framförallt på att de kortfristiga skulderna har minskat.

Investeringar

För 2011 var ett av de finansiella målen för god ekonomisk hushållning:

Kommunen ska finansiera nettoinvesteringarna med egna medel, det vill säga att ingen nyupplåning ska ske.

Nyupplåning har skett med anledning av bl.a. nyproduktion av flerfamiljshus i Tärnaby. Nyupplåningen har skett för Fastighets AB Umluspens räkning.

Lån och amorteringar

För 2011 är ett av de finansiella målen för god ekonomisk hushållning:

Kommunen ska, om likviditeten tillåter amortera 5 mkr på de egna långfristiga lånen.

Under året har kommunen amorterat 1,3 mkr. Målet är inte uppfyllt. Under 2008 amorterades extremt mycket (16,0 mkr).

Finansnetto

Räntekostnaderna uppgår till 6,9 mkr och ränteintäkterna till 4,7 mkr. Det innebär ett negativt räntenetto på 2,2 mkr.

Pensionsåtagande

Kommunens pensionsförpliktelser finns till allra största delen i den s.k. ansvarsförbindelsen. Där finns allt som är intjänat i det gamla pensionsavtalet före 1998 och värdet vid årsskiftet uppgick till 142,3 mkr. Under året har ansvarsförbindelsen ökat med drygt 14,5 mkr som en konsekvens av sänkt diskonteringsränta och den s.k. ”bromsen” i det allmänna pensionssystemet. Ansvarsförbindelsen innebär årliga utbetalningar som 2011 omfattade knappt 6,5 mkr. Dessa utbetalningar kommer succesivt att öka för att kulminera mellan åren 2024-2032.

De särskilda placeringarna för pensionsändamål har under 2011 gett ett bokfört överskott med 0,278 mkr.



Pensionsmedelsförvaltning	2011	2010
Avsättning för pensioner (exkl. löneskatt)	4 428	2 666
Ansvarsförbindelse (exkl. löneskatt)	142 277	127 696
Finansiella placeringar (bokfört värde)	3 563	3 286
Summa återlånat i verksamheten	143 142	127 076
Finansiella placeringar (marknadsvärde)	3 563	3 286
Orealiserade värden i placeringarna	0,3	0,0

Efter 1997 har kommunen tryggt sina framtida pensionsåtaganden genom försäkring med fortlöpande premiebetalning. Försäkringen omfattar förmånsbestämda pensioner, det vill säga de lönedelar som överstiger 7,5 inkomstbasbelopp och efterlevandepension. Det betyder att kommunen inte avsätter medel på balansräkningen för den delen utan betalar en löpande premie som för 2011 uppgick till knappt 1,5 mkr. Totalt hade kommunen utbetalningar för pensioner uppgående till ca 9 mkr 2011.

Framtiden

Kommunen minskar i befolkning med 94 personer under 2011. Tappet 2011 omfattar både nettoutflyttning samt födelseunderskott. Det försämrade befolkningsunderlaget försämrar de kommunala ekonomiska förutsättningarna.

Prognoserna för skatter och bidrag för åren 2011-2014 skrevs under 2011 ner beroende på en avmattning i svensk ekonomi. Bedömningen för kommunen är att det inte kan tillskjutas mer pengar till verksamheterna under 2012. 2013 och 2014 kommer verksamheterna att få kompensations för kostnadsökningar. Detta innebär att effektiviseringar och besparingar måste göras motsvarande löne- kostnadsökningar och allmänna kostnadsökningar för 2012. Kostnadsökningarna 2012 bedöms uppgå till ca 7 mkr. För åren 2013 och 2014 har bedömningen gjorts att verksamheterna till stora delar kan bli kompenserade för sina kostnadsökningar.

Ett flertal stora investeringar har påbörjats och planerats i området som kan generera en förbättrad sysselsättning med stärkt kommunal ekonomi som följd. Turist- och besöksnäringen utvecklas starkt i den västra kommundelen. Vindkraftparker har både påbörjats och med planer att byggas. Två betydande gruvfyndigheter i kommunen, Rönnbäck samt Blaiken kommer, om planerna med brytning är möjliga, att medföra ett betydande tillskott vad gäller sysselsättning i kommunen.



Personalredovisning

Koncernen

Antal årsarbeten i koncernen

	2011	2010
Män	169	175
Kvinnor	471	472
Totalt	640	647

Fördelning årsarbeten kommun/bolag

	2011		2010	
	M	K	M	K
Kommunen	134	442	138	438
Fastighets AB				
Umluspen	17	21	16	22
Storumans Flygplats AB	1,5	1,5	4,5	5,5
Storumans kommunföretag AB	1,1	2,2	2,0	1,5
Hemavan Tärnaby Airport AB	5,0	14,5	5,0	14,5

Personalkostnad Koncernen

	2011	2010	2009
Mkr	297	281	285

Varav

	2011	2010	2009
Kommunen	262	246	248
Fastighets AB Umluspen	15	15	15
Storumans flygplats AB	2	5	7
Storumans kommunföretag AB	2	2	2
Hemavan Tärnaby Airport AB	8	7	7
Storumans Development AB	8	6	6

Kommunen

Kommunen ska aktivt arbeta med rehabiliterings- och arbetsmiljöfrågor.

Procent	2011	2010	2009	Uppfyllt
Andelen sjukfrånvaro ska minska (1)	5,8	5,9	6,7	Ja
De långa sjukskrivningarna ska bli färre (2)	63,4	68,4	69,2	Ja

- (1) Målet att andelen sjukfrånvaro ska minska har beräknats utifrån sjukfrånvaros andel av den avtalade arbetstiden.
- (2) Målet att de långa sjukskrivningarna ska bli färre har beräknats utifrån antalet sjukfrånvarotimmar som härrör från 60 dagar eller mer dividerat med totala sjukfrånvarotiden.

Antal utförda årsarbeten

Verksamhetsvolymen i form av utförda årsarbeten är stabil över tid. Viss expansion inom miljö- och samhällsbyggnadsförvaltningen som en konsekvens av den positiva utvecklingen i den västra delen av kommunen och den påföljande ökande ärendemängden.

Antalet årsarbeten i Storumans kommun

	2011	2010
Tillsvidareanställda	443	448
Visstidsanställda	133	128
Totalt	576	576

Fördelning per nämnd	2011		2010	
	Visst.	Tills.	Visst.	Tills.
Kommunstyrelsen	11	50	12	49
Omsorgsnämnden	67	216	62	224
Fritids-, kultur- och utbildningsnämnden	53	168	53	167
Miljö- och samhällsbyggnadsnämnden	2	9	1	8

Utav de personer som är visstidsanställda i kommunen idag är över hälften vikarier och verkligheten är att utan visstidsanställd personal skulle verksamheten inte fungera.

Dessa viktiga medarbetare ersätter de lärare, sjuksköterskor, vårdbiträden, brandmän och andra anställda inom kommunen som är sjuka, har föräldra- eller studieledigt eller av något annat skäl är borta från jobbet. De behövs för att de gamla ska få hjälp att komma upp på morgonen och för att all annan verksamhet som utförs i kommunen ska fungera dygnet runt, året runt.



Så långt det är möjligt och verksamheten medger vill kommunen tillsvidareanställa sina medarbetare. Om förutsättningarna är de rätta går ett fast jobb hellre till en duktig vikarie än en oprövad sökande. När en visstidsanställning har pågått i mer än två år under den senaste femårsperioden är huvudregeln att den ska övergå i en tillsvidareanställning.

Årsarbeten fördelat på hel- och deltidsanställda

	2011	2010
Heltidsanställda	351	345
Deltidsanställda	225	231
Totalt	576	576

Fördelning per nämnd	2011		2010	
	Heltid	Deltid	Heltid	Deltid
Kommunstyrelsen	53	8	53	8
Omsorgsnämnden	117	166	119	167
Fritids-, kultur- och utbildningsnämnden	170	51	165	55
Miljö- och samhällsbyggnadsnämnden	11	0	8	1

Knappt 60 procent av kommunens årsarbeten utförs av medarbetare som jobbar heltid. Proportionen heltid – deltid förändras enbart marginellt till fördel för heltiden.

Personalförsörjningsbehov

Välfärdssektorn – både kommuner och landsting och privata vårdgivare – kommer att rekrytera tusentals nya medarbetare de närmaste åren. För att kunna fortsätta att leverera välfärdstjänster av bästa kvalitet måste vi som arbetsgivare få de mest kompetenta medarbetarna att stanna kvar och de unga duktiga att söka sig till oss.

Ett starkt arbetsgivarvarumärke blir allt viktigare när nu 40-talisterna är på väg ut från arbetsmarknaden och 80- och 90-talisterna kommer in. Den nya generationen har sannolikt andra förväntningar än den som lämnar. Därför ökar betydelsen av att framstå som en attraktiv arbetsgivare och att bra information om utbildningar, arbets- och karriärmöjligheter når den framtida arbetskraften.

Personalomsättning och rekryteringsbehov

Sett över de senast två åren, 2010 – 2011, har vi genomfört ett 60-tal rekryteringar per år. Räknat på 576 årsarbetare finner vi då en personalrörlighet på knappt 10 procent. Denna rörlighet beror dels på ålderspension men även andra orsaker, i huvudsak på grund av att människor byter arbete.

I det följande presenteras hur kommande pensionsavgångar fördelas över olika yrken om vi antar att pensions-

åldern är 65 år. Med ledning av detta kan vi ha beredskap för kommande personalförsörjningsbehov.

Pensionsavgångar fördelat på yrken

	2016	2015	2014	2013	2012
Lärare/förskollärare	4	3	2	2	5
Undersköterskor	5	8	8	7	4
Adm. personal	1	3	1	1	-
Teknisk personal	2	1	-	-	-
Kök	-	3	-	1	-
Barnskötare	2	1	-	-	-
Sjuksköterskor	1	-	-	-	1
Chefer	-	3	1	-	-
Totalt	15	22	12	11	10

Sjukfrånvaro

Sjukfrånvaro, andel av den totala arbetstiden, procent

	2011	2010	2009
Totalt för alla arbetstagare	5,8	5,9	6,7

Fördelat på kön

- kvinnor	6,4	6,9	8,2
- män	3,6	2,8	2,2

Fördelat på ålder

- personer upp till 29 år	2,3	2,8	2,0
- personer 30-49 år	4,8	6,1	7,5
- personer 50 år och äldre	7,8	6,6	7,2

Långtidssjuka 60 dgr eller mer i procent av total sjukfrånvaro

	63,4	68,4	69,2
--	------	------	------

Fördelat per nämnd

Kommunstyrelsen	5,6	5,0	3,6
Omsorgsnämnden	6,8	7,3	7,9
Fritids-, kultur- och utbildningsnämnden	4,7	4,7	6,4
Miljö- och samhällsbyggnadsnämnden	3,3	6,8	7,4

Vi kan notera en minskning av sjukfrånvaron vilket går emot rikstrenden som vänder något uppåt.

Antal sjukdagar per årsarbete

	2011	2010	2009
Totalt i kommunen	17,2	18,6	21,1

Fördelat per nämnd

Kommunstyrelsen	14,3	12,7	9,1
Omsorgsnämnden	21,5	24,3	26,2
Fritids-, kultur- och utbildningsnämnden	12,8	12,8	18,2
Miljö- och samhällsbyggnadsnämnden	8,6	16,9	19,5

Minskningen i antalet sjukdagar överensstämmer med minskningen av andel sjukfrånvaro.



Sjuklön exkl. po- pålägg, tkr	2011	2010	2009
Totalt i kommunen	2 327	1 915	2 003
Fördelat per nämnd			
Kommunstyrelsen	126	163	149
Omsorgsnämnden	1 400	1 116	1 100
Fritids-, kultur- och utbildningsnämnden	783	617	719
Miljö- och samhälls- byggnadsnämnden	18	19	35

Ofta fokuserar vi enbart på andelen frånvarande utan att reflektera över att flertalet faktiskt nästan aldrig är frånvarande p.g.a. sjukdom. Mellan 2005 och 2011 har andelen arbetstagare som har färre än fem sjukfrånvarodagar per år varierat mellan 63 och 70 procent vilket innebär att en övervägande majoritet har en mycket liten eller ingen sjukfrånvaro alls.

Jämförelseuppgifterna nedan bygger på försäkringskassans uppföljning av det s.k. nya sjukpenningtalet vilket i korthet innebär: antalet nettodagar från sjuk- och rehabiliteringspenning dividerat med antalet inskrivna försäkrade minus antal personer med hel sjuk- eller aktivitetsersättning.

Nya sjukpenningtalet	2011	2010	2009
Riket	6,8	6,0	7,1
Västerbottens län	7,6	6,5	7,6
Storumans kommun	12,2	-	-

Den allmänna trenden i landet är att sjukfrånvaron ökar något. I statistiken över det nya sjukpenningtalet kan vi se att Storumans kommun har det näst högsta värdet i länet.

Arbetsmiljö- och rehabiliterings- åtgärder

Målsättningarna att den totala sjukfrånvaron ska minska och att de långa sjukskrivningarna ska bli färre har infriats under 2011.

Under året har grundläggande arbetsmiljöutbildning genomförts för chefer och skyddsombud. Diplomerings efter utbildningen för samtliga chefer utföll med bra resultat, samtliga har minst en godkänd nivå på sina arbetsmiljö-kunskaper vilket utgör en av grunderna för att möjliggöra utförande av arbetsmiljöuppgifter på olika nivåer i organisationen.

Revision av det systematiska arbetsmiljöarbetet har visat på andra brister för vilka åtgärder planeras under 2012.

Jämställdhet

Kommunen som arbetsgivare har en övervägande del (ca 77 %) kvinnor anställda. Ca 80 procent av utförda årsarbeten bland kvinnor utförs av tillsvidareanställda medan samma uppgift för männen är ca 67 procent.

Andelen deltidsarbetande är totalt sett ca 40 %. Fördelning av andel deltidsarbetande fördelat på olika förvaltningar och kön presenteras nedan.

Andel deltidsar- betande, fördelade på kön och nämnd, procent	2011 Deltid		2010 Deltid		2009 Deltid	
	K	M	K	M	K	M
Kommunstyrelsen	9	16	9	16	7	15
Omsorgsnämnden	57	66	56	71	56	72
Fritids-, kultur- och utbildningsnämnden	21	32	23	32	24	32
Miljö- och samhälls- byggnadsnämnden	0	0	0	0	0	0
Totalt i kommunen	39	38	40	40	42	41

Omsorgsnämnden har störst andel deltidsarbetande medan miljö- och samhällsbyggnad inte har någon andel som arbetar deltid.

Av den totala frånvaron med grund i tillfällig föräldrapenning (VAB) står kvinnorna för drygt 90 procent. Den siffran gäller för såväl 2010 som 2011.

Löner och jämställdhet

Den kommunala sektorn har de mest jämställda lönerna på arbetsmarknaden. I kommunerna var kvinnors löner 99,4 och i landstingen 95,3 procent av männens 2009. Det ska jämföras med 92,7 den privata sektorn. Under många år har kvinnorna i vår sektor haft en bättre löneutveckling än männen.

Genomförd lönekartläggning i kommunen 2011 visade inte på några osakliga löneskillnader på grund av kön vare sig inom lika grupper eller mellan likvärdiga grupper.

Chefer i kommunen

Vi har, i förhållande till övriga arbetsmarknaden, många kvinnor i chefspositioner. Två tredjedelar av cheferna i vår sektor är kvinnor mot en tredjedel på hela arbetsmarknaden.

Storumans kommun speglar den bilden genom att tre av fyra förvaltningschefer är kvinnor liksom samtliga chefer inom äldre- och handikappomsorg och flertalet av våra rektorer.



Driftredovisning

	Kostnader		Intäkter		Nettokostnader	
	Redovisn	Avvikelse mot bud- get	Redovisn	Avvikelse mot bud- get	Redovisn	Avvikelse mot budget
Kommunstyrelse	196 472	-41 661	86 686	41 588	-109 786	-72
Fritids- kultur och utbild- ningsnämnd	129 043	-3 527	16 468	3 237	-112 575	-290
Omsorgsnämnd	155 267	-12 541	27 584	4 135	-127 683	-8 406
Miljö- och samhällsbygg- nämnd	6 864	-956	3 703	802	-3 161	-154
Summa nämnder och styrelse	487 646	-58 685	134 441	49 762	-353 205	-8 923
Pensionskostnader	19 652	-7 652	0	0	-19 652	-7 652
Avstämning personalomk m m	-10 287	10 287	0	0	10 287	10 287
Kapitaltjänst	0	0	30 255	0	30 255	0
Vinst avyttring anläggning stillg	0	0	485	485	485	485
Avskrivningar	17 485	4 515	0	0	-17 485	4 515
Summa verksamhet	514 496	-51 535	165 181	50 247	-349 315	-1 288
Finansiering:						
Kommunalskatt	0	0	227 821	4 374	227 821	4 374
Generella statsbidrag o utjämn	0	0	115 446	-1 060	115 446	-1 060
Kommunal fastighetsavgift	0	0	10 977	-4	10 977	-4
Finansiella poster	6 883	-783	4 677	1 477	-2 206	694
Totalt	521 379	-52 318	524 102	55 034	2 723	2 716

Driftredovisning per verksamhet, tkr

	Kostnader		Intäkter		Nettokostnader	
	Redovisn	Avvikelse mot bud- get	Redovisn	Avvikelse mot bud- get	Redovisn	Avvikelse mot budget
Politisk verksamhet	6 044	-512	280	-112	5 764	-624
Infrastruktur m.m.	31 944	-2 418	7 263	1 769	24 681	-649
Fritid och kultur	10 914	231	962	176	9 952	407
Pedagogisk verksamhet	108 376	-4 265	16 501	3 025	91 875	-1 240
Vård och omsorg	138 386	-9 581	16 680	2 086	121 706	-7 495
Särskilt riktade insatser	12 275	-551	11 187	1 311	1 088	760
Affärsverksamhet	47 775	-1 556	30 376	2 030	17 399	474
Kommungemensam verksam- het	131 932	-40 033	51 192	39 477	80 740	-556
Totalt	487 646	-58 685	134 441	49 762	353 205	-8 923



Investeringsredovisning, tkr

Nämnd/styrelse	Utgifter	Inkomster	Nettoinvestering	Avvikelse mot budget, netto
Kommunstyrelsen	16 908	3 943	12 965	29 054
Fritids- kultur och utbildningsnämnden	489	0	489	931
Omsorgsnämnden	126	0	126	974
Miljö- och samhällsbyggnadsnämnden	5	0	5	-5
Totalt	17 528	3 943	13 585	30 954

Större investeringsprojekt, tkr

Projekt	Utgift t.o.m 2010	Utgift 2011	Budget som överförs till 2012	Total utgift	Total budget
Vattenförsörjning Hemavan	593	226	6 000	819	6 819
Reservkraft	2 324	414	1 772	2 738	4 510
Hemavans flygplats	6 087	-391	0	5 696	4 660
Ombyggnad Skytteanska skolan	7 591	1 350	0	8 941	9 000
Ledningsnät tätorter	1 509	44	247	1 553	1 800
Vikbacka duschrum korttidsboende	12	140	4 048	152	4 200
Långsjöby avloppsverk, östra	0	0	1 800	0	1 800
Projekteringar KS	142	45	400	187	1 000
Omlastningscentralen	0	6 955	45	6 955	7 000
Kommunal ledningsplats	0	486	1 464	486	1 950
Ombyggn. bredband expl.omr.	0	823	377	823	1 200
Värmepump Vikbacka	0	0	1 200	0	1 200



Resultaträkning, tkr

	Not	Koncernen 2011	Koncernen 2010	Kommunen 2011	Kommunen 2010	Avvikelse mot budget
Verksamhetens intäkter	1	263 325	234 873	131 909	93 507	46 924
Verksamhetens kostnader	2	-591 249	-545 065	-464 222	-410 923	-53 210
Avskrivningar	3	-21 139	-22 238	-16 803	-18 362	5 197
Nedskrivningar på anläggningstillgångar	4	-682	-5 061	-682	-5 061	-682
Realisationsvinster	5	485	541	485	541	485
Verksamhetens nettokostnader		-349 260	-336 950	-349 313	-340 298	-1 286
Skatteintäkter	6	227 821	222 644	227 821	222 644	4 374
Generella statsbidrag och utjämningsbidrag	7	126 423	130 065	126 423	130 065	-1 064
Finansiella intäkter	8	3 481	899	4 677	3 474	1 477
Finansiella kostnader	9	-8 708	-6 359	-6 885	-5 811	-785
Resultat före extraordinära poster		-243	10 299	2 723	10 074	2 716
Extraordinära kostnader		-712	0	0	0	0
Bokslutsdispositioner		-144	0	0	0	0
Aktuell skatt		-136	-33	0	0	0
Uppskjuten skatt		0	-12	0	0	0
Årets resultat (förändring av eget kapital)	10	-1 235	10 254	2 723	10 074	2 716



Balansräkning, tkr

TILLGÅNGAR	Not	Koncernen 2011-12-31	Koncernen 2010-12-31	Kommunen 2011-12-31	Kommunen 2010-12-31
Anläggningstillgångar					
Immateriella anläggningstillgångar	11	8 934	7 183	0	0
Materiella anläggningstillgångar	12	365 092	350 349	264 230	268 179
Finansiella anläggningstillgångar	13	8 703	10 207	122 062	98 090
Summa anläggningstillgångar		382 729	367 739	386 292	366 269
Omsättningstillgångar					
Förråd m.m.	14	3 613	3 656	3 406	3 420
Kortfristiga fordringar	15	96 883	114 682	54 842	68 991
Kortfristiga placeringar	16	3 564	3 286	3 564	3 286
Kassa och bank	17	61 473	46 144	42 887	36 621
Summa omsättningstillgångar		165 533	167 768	104 699	112 318
SUMMA TILLGÅNGAR		548 262	535 507	490 991	478 587
EGET KAPITAL, AVSÄTTNINGAR OCH SKULDER					
Eget kapital					
Ingående eget kapital		200 963	189 679	203 953	193 879
Direktbokning mot eget kapital		-9 087	-7 846	0	0
Årets resultat		-1 235	10 254	2 723	10 074
Summa eget kapital		190 641	192 087	206 676	203 953
Avsättningar					
Avsättningar för pensioner		4 428	2 665	4 428	2 665
Avsättning för särskild löneskatt		1 074	647	1 074	647
Avsättningar skatter		0	0	0	0
Avsättning återställning deponi		8 829	8 979	8 829	8 979
Summa avsättningar		14 331	12 291	14 331	12 291
Skulder					
Långfristiga skulder	18	226 073	194 145	186 900	163 750
Kortfristiga skulder	19	117 217	136 984	83 084	98 593
Summa skulder		343 290	331 129	269 984	262 343
SUMMA EGET KAPITAL, AVSÄTTNINGAR OCH SKULDER		548 262	535 507	490 991	478 587
Ställda panter	20	36 939	41 822	-	-
Pensionsförpliktelser	21	176 793	158 675	176 793	158 675
Övriga ansvarsförbindelser	22	8 378	10 994	18 854	54 102

Kommunalråden har visstidsbegränsade anställningsvillkor förenade med visstidspension. Deras visstidspension regleras i PRF-KL och PBF och reglemente antaget av kommunfullmäktige 2002-06-19 § 47.



Kassaflödesanalys, tkr

	Kommunen 2011	Kommunen 2010
Den löpande verksamheten		
Årets resultat	2 723	10 074
Av- och nedskrivning som belastat resultatet	17 485	23 423
Förändring pensionsavsättning	2 190	-1 089
Övriga poster som inte ingår i kassaflödet	-150	-590
Kassaflöde före förändringar i rörelsekapitalet	22 248	31 818
Kassaflöde från den löpande verksamheten		
Ökning (-) / minskning (+) av förråd	13	19
Ökning (-) / minskning (+) av kortfristiga fordringar	13 871	-22 190
Ökning (+) / minskning (-) av kortfristiga skulder och avsättningar	-21 566	-1 198
Summa kassaflöde från förändring i rörelsekapitalet	-7 682	-23 369
Kassaflöde från den löpande verksamheten	14 566	8 449
Investeringsverksamheten		
Investeringar i fastigheter och inventarier	-10 858	-29 053
Investeringsbidrag	3 208	20 591
Försäljning av fastigheter och inventarier	172	0
Kassaflöde från investeringsverksamheten	-7 478	-8 462
Finansieringsverksamheten		
Nyupplåning	24 500	5 125
Amortering av skuld	-1 350	-2 725
Ökning av långfristiga fordringar	-23 972	-8 264
Minskning av långfristiga fordringar	0	0
Kassaflöde från finansieringsverksamheten	-822	-5 864
ÅRETS KASSAFLÖDE	6 266	-5 877
Likvida medel vid årets början	36 621	42 498
Likvida medel vid årets slut	42 887	36 621



Noter, tkr

	Koncernen 2011	Koncernen 2010	Kommunen 2011	Kommunen 2010
1 Verksamhetens intäkter				
Verksamhetens intäkter	270 068	243 177	138 652	101 811
Avgår interna intäkter	-6 743	-8 304	-6 743	-8 304
Externa intäkter	263 325	234 873	131 909	93 507
2 Verksamhetens kostnader				
Verksamhetens kostnader	597 992	553 369	470 965	419 227
varav pensionsförsäkring	0	-6 350	0	-6 350
varav pensionsutbetalningar inkl. löneskatt	17 591	6 422	13 746	6 422
varav årets nyintjänade pensioner inkl. löneskatt	0	10 012	0	10 012
- varav pensionsavgift	0	10 012	0	10 012
Avgår interna kostnader	-6 743	-8 304	-6 743	-8 304
Varav kapitaltjänst	-30 255	-30 708	-30 255	-30 708
Externa kostnader	591 249	545 065	464 222	410 923
3 Avskrivningar				
Immateriella tillgångar	819	469	0	0
Maskiner och inventarier	3 242	3 633	2 294	2 641
Mark, byggnader och tekniska anläggningar	17 078	18 136	14 509	15 721
Summa	21 139	22 238	16 803	18 362
4 Nedskrivningar				
Maskiner och inventarier	161	679	161	679
Byggnader	521	4 382	521	4 382
Summa	682	5 061	682	5 061
5 Realisationsvinster				
Fastigheter	134	0	134	0
Maskiner och inventarier	0	0	0	0
Exploateringsfastigheter	351	541	351	541
Summa	485	541	485	541



	Koncernen 2011	Koncernen 2010	Kommunen 2011	Kommunen 2010
6 Skatteintäkter				
Preliminär kommunalskatt	222 471	219 645	222 471	219 645
Slutavräkning 2009		164		164
Slutavräkning 2010	895		895	
Preliminär slutavräkning 2010		2 835		2 835
Preliminär slutavräkning 2011	4 455		4 455	
Summa	227 821	222 644	227 821	222 644
Avräkning kr per invånare				
Slutavräkning 2009		26		26
Slutavräkning 2010	144		144	
Preliminär slutavräkning 2010		456		456
Preliminär slutavräkning 2011	727		727	
7 Generella statsbidrag och utjämning				
Kostnadsutjämning	29 678	29 568	29 678	29 568
Inkomstutjämning	57 113	58 788	57 113	58 788
Strukturbidrag	21 656	21 971	21 656	21 971
Införandebidrag	0	721	0	721
Regleringsavgift	0	0	0	0
Regleringsbidrag	6 272	1 595	6 272	1 595
Utjämning för LSS	726	495	726	495
Kommunal fastighetsavgift	10 978	10 864	10 978	10 864
Tillfälligt konjunkturstöd	0	6 063	0	6 063
Summa	126 423	130 065	126 423	130 065
8 Finansiella intäkter				
Ränta på utlåning till koncernföretag	0	0	3 408	2 634
Räntor på likvida medel	1 400	341	761	300
Utdelning på aktier och andelar	278	476	278	476
Räntebidrag	0	18	0	0
Övriga finansiella intäkter	1 803	64	230	64
Summa	3 481	899	4 677	3 474
9 Finansiella kostnader				
Räntor på långfristiga lån	-8 487	-6 194	-6 672	-5 656
Räntor på pensionsskuld	0	-61	0	-61
Övriga finansiella kostnader	-221	-104	-213	-94
Summa	-8 708	-6 359	-6 885	-5 811
10 Årets resultat	-1 235	10 254	2 723	10 074
Avgår realisationsvinster	-485	0	-485	-541
Justerat resultat	-1 720	10 254	2 238	9 533



Sammanställd redovisning

	Koncernen 2011	Koncernen 2010	Kommunen 2011	Kommunen 2010
11 Immateriella anläggningstillgångar				
Ingående anskaffningsvärde	7 652	4 201	0	0
Årets anskaffning	2 571	3 451	0	0
Utgående anskaffningsvärde	10 223	7 652	0	0
Ingående ackumulerade avskrivningar	-469	0	0	0
Årets avskrivningar	-819	-469	0	0
Utgående ackumulerade avskrivningar	-1 288	-469	0	0
Bokfört värde				
Goodwill	1 405	1 874	0	0
Utvecklingskostnader	7 254	5 034	0	0
Varumärke	275	275	0	0
Summa bokfört värde	8 934	7 183	0	0
12 Materiella anläggningstillgångar				
Byggnader, mark och markanläggningar				
Ingående anskaffningsvärde	840 307	822 917	711 373	687 356
Avgår ack investeringsbidrag	-236 977	-208 599	-228 211	-208 599
Årets anskaffning	37 272	29 698	36 292	27 900
Genom förvärv	0	4 372	0	0
Varav omklassificerat	0	106	0	0
Avyttrat	-684	-22 176	-658	0
Utrangeringar	0	0	0	-3 883
Utgående anskaffningsvärde	639 918	636 318	518 796	502 774
Ingående ackumulerade avskrivningar	-281 088	-264 807	-260 135	-246 248
Årets avskrivningar	-17 078	-18 136	-14 509	-15 721
Avskrivn på avyttrade/utrangerade tillg.	1 012	1 855	1 010	1 834
Utgående ackumulerade avskrivningar	-297 154	-281 088	-273 634	-260 135
Ingående nedskrivning	-27 782	-25 449	-5 153	-5 153
Försäljning	0	0	0	0
Årets nedskrivning	0	-2 333	0	0
Utgående nedskrivning	-27 782	-27 782	-5 153	-5 153
Årets anskaffning	521	0	521	0
Direktavskrivning	-521	0	-521	0



	Koncernen 2011	Koncernen 2010	Kommunen 2011	Kommunen 2010
Bokfört värde				
Markreserv	8 811	8 404	4 165	4 165
Markanläggningar	0	0	0	0
Verksamhetsfastigheter	165 499	164 086	164 679	164 086
Fastigheter för affärsverksamhet	106 711	112 513	37 204	39 964
Publika fastigheter	11 757	12 337	11 757	12 337
Fastigheter för annan verksamhet	3 868	3 945	3 868	3 945
Övriga fastigheter	13 336	18 388	13 336	18 388
Förbättringsutgifter på fastigheter ej ägda av kommunen	0	0	0	0
Pågående investeringar	35 518	21 984	14 192	20 840
Summa bokfört värde	350 500	336 657	254 201	258 725
Maskiner och inventarier				
Ingående anskaffningsvärde	88 620	85 507	74 803	74 134
Avgår ack investeringsbidrag	-3 155	-3 155	-3 050	-3 050
Årets anskaffning	4 252	3 746	2 869	1 153
Genom förvärv	0	292	0	0
Utrangerat	-344	-925	-52	-484
Utgående anskaffningsvärde	89 373	85 465	74 570	71 753
Ingående ackumulerade avskrivningar	-70 987	-68 279	-61 620	-59 463
Årets avskrivningar	-3 241	-3 633	-2 294	-2 641
Genom förvärv	0	0	0	0
Avskrivning på utrangerade tillgångar	231	925	52	484
Utgående ackumulerade avskrivningar	-73 997	-70 987	-63 862	-61 620
Ingående nedskrivningar	-784	-784	-679	-679
Försäljning	0	0	0	0
Årets nedskrivning	0	0	0	0
Utgående ackumulerade nedskrivningar	-784	-784	-679	-679
Årets anskaffning	0	161	0	161
Direktavskrivning	0	-161	0	-161
Bokfört värde				
Maskiner	4 825	6 392	4 410	4 179
Inventarier	6 193	5 121	4 874	4 332
Transportmedel	3 375	1 980	546	744
Konst	199	199	199	199
Summa bokfört värde	14 592	13 692	10 029	9 454
Summa materiella anläggningstillgångar	365 092	350 349	264 230	268 179



Sammanställd redovisning

	Koncernen 2011	Koncernen 2010	Kommunen 2011	Kommunen 2010
13 Finansiella anläggningstillgångar				
Aktier i dotterföretag				
– Storumans kommuns Förvaltnings AB	0	0	4 500	4 500
<i>Aktier i intresseföretag</i>				
– Tärnafjällens Exploaterings AB	0	240	0	0
Övriga aktier	161	245	161	245
Andelar	2 112	2 110	333	333
Summa aktier och andelar	2 273	3 120	4 994	5 078
Långfristiga fordringar				
Kommuninvest/Förlagslån	1 300	1 300	1 300	1 300
Fastighets AB Umluspen	0	0	86 363	65 125
Industricentrum i Storuman AB	0	0	1 135	0
Storuman Kommunföretag AB	0	0	26 250	2 6250
HSB Bastun	1 588	1 600	1 588	1 600
Byströms Åkeri	17	67	17	67
Storumans Plastindustri AB/Barseleberget AB	1 150	1 450	1 150	1 450
Skogsällskapet	897	2 172	897	2 172
Andra långfristiga fordringar	3 526	3 250	416	0
Varav kortfristigt	-2 048	-2 752	-2 048	-4 952
Summa långfristiga fordringar	6 430	7 087	117 068	93 012
Summa finansiella anläggningstillgångar	8 703	10 207	122 062	98 090
<p>Andelskapitalet i Kommuninvest ekonomisk förening avser inbetalt andelskapital. Storumans kommuns totala andelskapital i Kommuninvest ekonomisk förening uppgick 2011-04-07 till 358 267 kr.</p>				
14 Förråd, lager o exploateringsfastigheter				
Bostads- och industrimark under exploatering	5 429	5 443	5 429	5 443
Avskrivning	-2 023	-2 023	-2 023	-2 023
Råvaror och förnödenheter	207	236	0	0
Bokfört värde	3 613	3 656	3 406	3 420
15 Fordringar				
Kundfordringar	24 185	27 386	7 647	6 649
Diverse kortfristiga fordringar	27 115	38 069	21 465	36 426
Kortfristigt del av långfristig fordran	2 048	2 752	2 048	4 952
Förutbetalda kostnader	7 592	13 803	6 128	12 877
Upplupna intäkter	35 943	32 672	17 554	8 086
varav upplupna ränteintäkter	1 069	820	1 068	813
varav upplupna skatteintäkter	6 106	1 919	6 106	1 919
Summa	96 883	114 682	54 842	68 990



	Koncernen 2011	Koncernen 2010	Kommunen 2011	Kommunen 2010
16 Kortfristiga placeringar				
Handelsbankens Avkastningsfond	3 564	3 286	3 564	3 286
Summa	3 564	3 286	3 564	3 286
17 Kassa och bank				
Kassa	45	16	41	16
Bank	61 428	46 128	42 846	36 605
Summa	61 473	46 144	42 887	36 621
Koncernkonto				
Storumans kommuns andel	58 334	57 825		
varav förvaltade medel	17 674	23 025		
Fastighets AB Umluspen	7 463	4 636		
Storumans Flygplats AB	4 937	2 377		
Storumans kommunföretag AB	2 778	-951		
Övrigt	3 054	529		
Summa	76 566	64 416		
I koncernkonto ingår inte Hemavan Tärnaby Airport AB och Storumans Development AB.				
18 Långfristiga skulder				
Ingående låneskuld	208 157	187 098	168 750	166 350
Nyupplåning under året	1 000	16 800	1 000	0
Nyupplåning för vidareutlåning	23 500	0	23 500	5 125
Årets amorteringar	-1 614	-7 113	-1 350	-2 725
Avgår nästa års amorteringar	-5 352	-2 911	-5 000	-5 000
Utgående låneskuld	225 691	193 874	186 900	163 750
Under året omsatta lån	39 650	0	22 000	22 075
Kreditgivare				
Swedbank	704	8 906	0	0
KommunInvest	191 900	183 059	191 900	168 750
Almi/norrlandsfonden	792	1 320	0	0
Handelsbanken	37 647	3 500	0	0
Avgår nästa års amorteringar	-5 352	-2 911	-5 000	-5 000
Summa låneskuld	225 691	193 874	186 900	163 750
Övriga långfristiga skulder				
Latent skatteskuld	382	271	0	0
Summa långfristiga skulder	226 073	194 145	186 900	163 750



Sammanställd redovisning

Låneskuldens struktur – räntebindnings- tider

	Kommunen 2011	Kommunen 2010
Andel rörliga lån	13%	24%
Låneskuldens struktur - förfallotid		
Andel rörliga lån	4%	5%
Andel som förfaller inom 1 år	12%	24%
Andel som förfaller inom 2 till 5 år	69%	63%
Andel som förfaller om mer än 5 år	15%	8%
Genomsnittsränta, procent	3,66%	3,37%

	Koncernen 2011	Koncernen 2010	Kommunen 2011	Kommunen 2010
19 Kortfristiga skulder				
Nästa års amorteringar	5 352	5 303	5 000	5 000
Leverantörsskulder	31 429	29 555	23 618	28 865
Övriga kortfristiga skulder	11 928	21 453	4 170	4 115
Upplupna kostnader	57 206	46 509	38 994	39 892
- varav okompenserad övertid	1 221	1 286	1 114	1 184
- varav semesterlöneskuld	11 413	10 893	10 082	9 753
- varav uppehålls- och ferielöneskuld	2 578	2 571	2 578	2 571
- varav pensionsavgift individuell del	12 002	11 813	12 002	11 813
- varav räntekostnader	3 278	2 660	2 212	1 987
Förutbetalda intäkter	11 302	34 164	11 302	20 721
Summa	117 217	136 984	83 084	98 593
20 Ställda säkerheter				
För egna skulder och avsättningar				
Fakturabelåning	32 500	30 807	-	-
Fastighetsinteckningar	500	4 865	-	-
Företagsinteckningar	3 939	6 150	-	-
Summa	36 939	41 822	-	-
21 Pensionsförpliktelser				
Pensionsförpliktelser	142 277	127 696	142 277	127 696
Löneskatt	34 516	30 979	34 516	30 979
Summa pensionsförpliktelser	176 793	158 675	176 793	158 675
22 Övriga ansvarsförbindelser				
Fastighets AB Umluspen	-	-	-	-
Storuman Energi AB	-	-	16 000	16 000
Storuman vind ekonomisk förening	-	-	-	35 000
Ej avskriven del av erhållna statliga stöd	5 524	7 892	-	-
Egna Hem	2 854	3 102	2 854	3 102
Summa	8 378	10 994	18 854	54 102



Kommunen har i april 1996 ingått en solidarisk borgen såsom för egen skuld för Kommuninvest i Sverige AB:s samtliga nuvarande och framtida förpliktelser. Samtliga 261 kommuner som per 2011-12-31 var medlemmar i Kommuninvest ekonomiska förening har ingått likalydande borgensförbindelser.

Mellan samtliga medlemmar i Kommuninvest ekonomisk förening har ingåtts ett regressavtal som reglerar fördelningen av ansvaret mellan medlemskommunerna vid ett eventuellt ianspråktagande av ovan nämnda borgensförbindelse. Enligt regressavtalet ska ansvaret fördelas dels i förhållande till storleken på de medel som respektive medlemskommun lånat av Kommuninvest i Sverige AB och dels i förhållande till storleken på medlemskommunernas respektive insatskapital i Kommuninvest ekonomisk förening.

Vid en uppskattning av den finansiella effekten av Storumans Kommuns ansvar för borgensförbindelse i Kommuninvest i Sverige AB, kan noteras att per 2011-12-31 uppgick Kommuninvest i Sverige AB:s totala förpliktelser till 224 781 496 815 kronor och totala tillgångarna till 223 342 743 649 kronor. Kommunens andel av de totala förpliktelserna uppgick till 257 808 799 kronor och andelen av de totala tillgångarna uppgick till 256 167 967 kronor.

	Koncernen	Koncernen	Kommunen	Kommunen
Förvaltade medel	2011	2010	2011	2010
Maria Noréns donations fond	38	35	38	35
Bygdemedel	17 674	23 025	17 674	23 025
Summa	17 712	23 060	17 712	23 060



Kommunstyrelsen

Ordförande: Tomas Mörtsell (c)

Vice ordförande: Karin Malmfjord (s)

Verksamhet, tkr	Kostnader	Intäkter	Nettokostn	Nettokostn	Budget	Avvikelse
	2011	2011	2011	2010	2011	m. budget
Politisk verksamhet	4 864	-280	4 584	4 493	3 951	-633
Infrastruktur, skydd m m	25 352	-3 560	21 792	21 176	21 275	-517
Fritid och kultur	4 412	-425	3 987	4 063	3 848	-139
Vuxenutbildning	3 300	-672	2 628	2 387	2 387	-241
Vård och omsorg	1 204	-5	1 199	1 350	1 190	-9
Särskilda insatser	2 496	-1 408	1 088	1 318	1 848	760
Affärsdrivande verksamhet	47 775	-30 376	17 399	22 187	17 873	474
Gemensam verksamhet	107 068	-49 960	57 108	54 891	57 341	233
Summa	196 471	-86 686	109 785	111 865	109 713	-72

Ansvarsområde

Utifrån de riktlinjer som ges från kommunfullmäktige leder kommunstyrelsen det löpande politiska arbetet och ska ha uppsikt över övriga nämnder och de kommunala bolagen. En central uppgift för kommunstyrelsen är att svara för de övergripande näringspolitiska frågorna i kommunen. Vidare handlägger kommunstyrelsen frågor som rör frivilligutbildning, samhällsplanering, landsbygdsstöd, kommersiell service, trafikplanering och byautveckling. Även vissa fritidsfrågor knutna till lokalanvändning samt turistfrågorna ligger inom kommunstyrelsens ansvarsområde.

Kommunstyrelsen är anställningsmyndighet för all personal inom kommunen. Kommunstyrelsen är också räddningsnämnd.

Viktiga händelser

Fem tomter för permanentboende i Hemavan och fyra industritomter i Storuman har sålts under året. Ombyggnaden av avloppsreningsverket i Långsjöby har ännu inte kunnat påbörjas. Anmälan om ombyggnad har inlämnats till tillsynsmyndigheten men besked har ännu inte kommit. Storumans kommun har blivit ålagd att sanera en del av sjön Långvattnet i nära anslutning till utloppsledning från avloppsreningsverket. Anmälan om vattenverksamhet inlämnades till Länsstyrelsen under hösten, men inget svar har ännu kommit.

Fastighets AB Umluspen har under året arbetat med energieffektiviseringar i kommunens fastigheter. Exempel på åtgärder färdigställda under året är effektivisering av

belysning och ventilation i Bollhallen i Storuman. Åtgärder på styr- och reglerutrustning för ventilation har utförts på Storumans sjukstuga, Hemavans skola, Slussfors skola samt bollhallen vid Skytteanska skolan i Tärnaby.

Framtiden

Underhållet av våra gator och vägar samt vatten- och avloppsanläggningar börjar närma sig ett akut läge, där samhällets krav på såväl arbetsmiljö, livsmedelskvalitet och övrig miljö kan komma att ge anledning till förelägganden eller föremål för prövningar enligt miljöbalken. Den satsning som kommunen gör i budgeten 2012 på underhållsåtgärder ger ett något bättre läge men det är angeläget att ytterligare satsningar görs.

I och med att räddningschefen under 2012 återgår till räddningstjänsten på heltid kommer vi under 2012 och de närmast följande åren, att kunna hämta in de eftersläpningar inom förebyggande brandskydd som kommunen dragits med under många år. Det innebär också att vi kommer att kunna fullgöra kommunens skyldigheter mot de farliga verksamheter som finns hos oss, för närvarande är de 11 stycken. Endast fem kommuner i Sverige har fler farliga verksamheter än Storuman.

Lärcentrum kommer, 2012 och framåt, att fortsätta att arbeta med att tillgodose kommuninnevånarnas behov av utbildning och arbetsmarknadens behov av kompetens. Ett gemensamt arbete tillsammans med grannkommunernas lärcentra pågår, för att få tillstånd en påbyggnadsutbildning till glesbygdssjuksköterska samt att etablera en socionomutbildning på distans som gagnar inlandet.



Fritids-, kultur och utbildningsnämnden

Ordförande: Johnny Holmgren (fp)

Vice ordförande: Peter Åberg (s)

Verksamhet, tkr	Kostnader	Intäkter	Nettokostn	Nettokostn	Budget	Avvikelse
	2011	2011	2011	2010	2011	mot budget
Politisk verksamhet	522	0	522	532	601	79
Fritid och kultur	6 502	537	5 965	5 780	6 511	546
Förskola och skolbarnsomsorg	26 421	3 995	22 426	20 519	20 763	-1 664
Grundskola	35 772	2 092	33 680	33 536	34 019	339
Gymnasieskola o vuxenutbildn	42 883	9 742	33 141	35 158	33 467	326
Gemensam verksamhet	16 943	103	16 839	16 213	16 924	84
Summa	129 042	16 469	112 575	111 738	112 285	-290

Ansvarsområde

Fritids-, kultur- och utbildningsnämnden fullgör kommunens uppgifter inom det offentliga skolväsendet såsom förskoleklass, grundskola, särskola, gymnasieskola, kommunal vuxenutbildning samt svenska för invandrare. Nämndens verksamhet omfattar även kommunens skolbarnsomsorgsverksamhet vilken omfattar barn mellan 1-12 år och som anordnas i form av förskola, familjedaghem samt fritidshem. Inom ramen för nämndens ansvarsområde ingår även biblioteks-, ungdoms- och fritidsverksamheten. Detta inkluderar det badhus och den bowlinganläggning som finns i Storuman.

Viktiga händelser

Året inleddes med utbildning av en nytillsatt nämnd där Johnny Holmgren (fp) är ordförande, vice ordförande är Peter Åberg (s). Nämnden arbetsutskott har bestått av Johnny Holmgren (fp), Peter Åberg (s) och Ulf Vidman (m).

Året 2011 har framförallt präglats av ett intensivt arbete med implementeringen av de nya styrdokumenterna där den nya skollagens införande är en stor händelse som påverkat och kommer att påverka verksamheterna framöver.

Utvecklingsarbetet har under året fokuserat skolreformer som bl.a. innebär nya styrdokument, ny betygsskala och också nytt sätt att bedöma.

Gymnasiets elevantal var under vårterminen 2011, 173 elever och hösten 2011, 142 elever. Nämnden beslutade i oktober om ett nytt program med inriktning mot reparation av mobila maskiner, ett program där utbildningen kommer att ske i nära samverkan med PON/Caterpillar och det lokala företaget KJIN-schakt.

Utvecklingen av det alpina gymnasiet i Tärnaby har fortsatt. Där finns nu fyra årskurser med totalt 29 elever. Det finns några lärare på plats och vissa delar av undervisningen genomförs av lärare från Luspengymnasiet med hjälp av distansteknik. Från höstterminen förändrades tränarstaben och från november och fram till och med februari 2012 finns Anders Pärsson anställd som tränare.

Det pågår en regionalisering av landets kulturverksamhet och länet blir en viktig samverkanspart när det gäller medel för kulturverksamheten. Vi har deltagit i nätverksarbetet med framtagandet av den regionala kulturplanen och ingår även i nätverk inför bl.a. Kulturhuvudstadsåret. Ungdomsverksamheten fortsätter med den framgångsrika utvecklingen av sin verksamhet. Nytt från 2012 är att fritidsverksamheterna i hela kommunen har en och samma enhetschef, något som bör påverka likvärdigheten och det interna samarbetet på ett positivt sätt.

Framtiden

I en lärande organisation behöver alla individer fokusera det egna lärandet. Vi kan lära på många sätt och verksamheterna behöver vara innovativa och öppna för förändringar.

Den nya skollagen ställer nya krav på skolans/ förskolans utveckling. Rektors-/förskolechefs pedagogiska ledarskap har stor vikt för verksamhetens utveckling och vi behöver under året se över skolledarnas förutsättningar att kunna göra ett bra jobb då staten alltmer trycker på vikten av rektors pedagogiska ledning. Skolinspektionen har genomfört en granskning i ett antal slumpvis valda kommuner kring rektors ledarskap och en av slutsatserna är att huvudmännen inte alltid ger rektor de möjligheter som krävs för att kunna göra ett fullgott arbete.



Omsorgsnämnden

Ordförande: Karin Malmfjord (s)

Vice ordförande: Allan Forsberg (kd)

Verksamhet, tkr	Kostnader	Intäkter	Nettokostn	Nettokostn	Budget	Avvikelse
	2011	2011	2011	2010	2011	mot budget
Politisk verksamhet	386	0	386	320	338	-48
Individ-och familjeomsorg	12 359	-996	11 363	6 831	7 882	-3 481
Äldre- och handikappomsorg	124 822	-15 679	109 143	109 477	105 139	-4 004
Ensamkommande flyktingbarn	9 779	-9 779	0	0	0	0
Gemensam verksamhet	7 921	-1 130	6 790	5 985	5 918	-872
Summa	155 267	-27 584	127 683	122 613	119 277	-8 406

Ansvarsområde

Omsorgsnämnden fullgör med stöd av socialtjänstlagen (SOL) kommunens uppgifter inom socialtjänsten. Nämnden utövar också ledning av den kommunala hälso- och sjukvårdande verksamheten enligt HSL samt fullgör uppgifter som följer av lagen om särskilt stöd och service till handikappade (LSS), lagen om vård av unga (LVU), lagen om vård av missbrukare (LVM) samt skuldsaneringslagen.

Viktiga händelser

Under året har projektet med utredning av förutsättningar för införandet av valfrihetssystem - LOV slutförts. Införandet har förankrats och förfrågningsunderlag lades ut i slutet av december.

Under året har ”nya” Blåsippan uppförts. En nybyggnad med åtta nya demensplatser som togs i bruk i januari 2012. I samband med detta kommer en lägenhet även att användas för korttidsvård.

Kommunen erhöll 169 000 kronor för omvårdnadslyftet. Det är statlig finansiering för kompetensutveckling för omvårdnadspersonal. Satsningen sträcker sig fram till 2014 och kommunen erhåller medel varje år förutsatt att vi kan redovisa betygspoäng för de studerande. Utbildningarna anordnas av kommunens lärcentra.

Arbetsbelastningen och antalet barnutredningar ligger högt. Under året har 4 LVU-ärenden varit föremål för Förvaltningsrättens prövning, samtliga ärenden har fastställts. Antalet kostandskrävande placeringar på HVB-hem är relativt högt. Under året har två placeringar avslutats och tre har påbörjats. Sammanlagt har kommunen 4 barn och ungdomar placerade på HVB-hem.

På grund av att Försäkringskassan har skärpt sina bedömningar är det vanligt med avslag på LASS. Detta medför att det åligger kommunen att stå för insatsen personlig assistans med högt antal timmar. Fyra brukare har tillkommit under året.

Framtiden

Det finns ett fortsatt stort behov av utveckling av kvalitét inte minst kopplat till rutiner för alla verksamheter inom omsorgen, allt i förlängningen samlat till ett ledningssystem för kvalitet.

Kommunen har option på ett nytt verksamhetssystem, Pulsen combine. Umeå är pilotkommun och startar införande hösten 2012. Det kommer att krävas att omsorgsenheten erhåller investeringsmedel 2013 om det ska vara möjligt att gå med i införandet. Själva införandekostnaden beräknas uppgå till cirka 1,5 mkr.

Arbetet med glesbygdsmedicinskt centrum (GMC), ombyggnad av sjukstugan är inne i slutskedet. Ett underlag till beslut kommer under våren 2012. Även arbetet med landstingets övertagande av kommunens vårdplatser är också inne i slutfasen. Underlag för beslut ska vara klart 31 mars.



Miljö- och samhällsbyggnadsnämnden

Ordförande: Olle Wärnick (m)

Vice ordförande: Göran Norman (s)

Verksamhet, tkr	Kostnader	Intäkter	Nettokostn	Nettokostn	Budget	Avvikelse
	2011	2011	2011	2010	2011 mot budget	
Politisk verksamhet	272	0	272	291	250	-22
Infrastruktur, skydd m m	6 592	3 703	2 889	4 321	2 757	-132
Summa	6 864	3 703	3 161	4 612	3 007	-154

Ansvarsområde

Miljö- och samhällsbyggnadsnämnden (MSBN) fullgör kommunens uppgifter inom plan- och bygg, miljö- och hälsoskydd, livsmedel, receptfria läkemedel, trafik, brandförebyggande/explosiver samt alkohol-, tobak- och lotteri-frågor. Nämnden är också kommunens naturvårdsorgan. MSBN är nog den nämnd/styrelse i kommunen som spänner över det bredaste ansvarsområdet.

Nämnden ska:

- verka för en god byggnadskultur och en god stads- och landskapsmiljö;
- uppmärksamt följa den allmänna utvecklingen inom kommunen och dess närmaste omgivning och ta de initiativ som behövs i fråga om planläggning, byggande och fastighetsbildning;
- uppmärksamt följa utvecklingen och utarbeta förslag till åtgärder för att främja en bra miljö, ett gott naturskydd, ett gott hälsoskydd, ett gott brandskydd och en god och säker livsmedelshandling i kommunen;
- lämna råd och upplysningar i frågor som rör nämndens verksamhet;
- övervaka efterlevnaden av lagar och föreskrifter och med stöd av lagen meddela föreskrifter och beslut;
- ta tillvara de möjligheter lagarna ger att förenkla och underlätta ärenden för enskilda.

Viktiga händelser

När samhällsbyggnadsförvaltningen bildades 2007 förfogade nämnden över 4,5 tjänster för trafik; plan & bygg; miljö, hälsa & livsmedel samt nämndsadministration. För samma arbetsuppgifter har nämnden idag dubbelt så många tjänstemän vilket är nödvändigt för att klara ärendebelastningen.

Det fortsätter att vara ett högt tryck på byggandet. Den nya plan- och bygglagen (PBL), som trädde i kraft i maj har inneburit nya utmaningar och en hel del extra arbete. En viss omsättning av personal har också satt sina spår.

Trots detta har inspektörerna och assistenterna under året arbetat bort det mesta av anhopningen som vi kämpat med under många år.

Under året har arbetet med tilläggsplan för vindkraft avslutats. Planen antogs av fullmäktige i juni. Boverket, som beviljade 1,5 mkr till Storumans och Sorseles kommuners gemensamma planarbete, framhåller vår plan som en av de bästa i Sverige.

Under året har de sista stegen tagits med den nya över- siktplanen och den fastställdes av fullmäktige 2011-05-03. Ett visst arbete återstår emellertid då fördjupningen för Tärnaby inte antagits ännu.

Framtiden

Trots den lågkonjunktur som världsekonomin gått in i tycks Storumans kommun ha ett betydligt bättre läge än de flesta andra kommuner. Genom de personalförstärkningar som har gjorts under de senaste åren har nämnden också skaffat sig goda möjligheter att svara upp till de behov som vårt gynnsamma läge medför. Förhoppningen är att dessa åtgärder ska vara tillräckliga för att den kritik vi under många år har fått för våra handläggningstider, ska upphöra.

Det är dock viktigt att även i fortsättningen vara lyhörd för de behov som nämndens olika ansvarsområden ska hantera. Eftersom miljöfrågorna blir alltmer i fokus och får ökad betydelse inom i stort sett varje område i samhället, är det därför troligt att nästa resursförstärkning som behöver göras blir inom miljö och hälsoskydd.

Det är också viktigt att ständigt betona och utveckla nämndens strategiska betydelse för all tillväxt som sker i kommunen. Vi kan konstatera att det under de senaste åren har växt fram en allt större förståelse för denna roll. Kanske borde det förslag som för något år sedan framfördes som ett skämt göras till allvar, nämligen att nämnden byter namn till "TILLVÄXTNÄMNDEN"



VA-redovisning

Bakgrund

Nedan återfinns den särskilda redovisningen som avser Vatten- och Avloppsverksamheten i kommunen. Redovisningen styrs av lagen om allmänna vattentjänster, och har till syfte att säkerställa att avgiftskollektivet inte subventionerar skattekollektivets verksamhet.

Verksamheten

Tekniska avdelningen ansvarar för det dricksvatten som produceras och levereras till abonnenterna samt för omhändertagande av det förbrukade avloppsvattnet. Även debitering av konsumtionsavgifter hanteras av tekniska avdelningen.

Omsättningstal	2011	2010
Grundvattentäkter	15	15
Ytvattentäkter	2	2
Vattenverk, st.	17	17
Avloppsreningsverk, st.	7	7
Övriga avloppsanläggningar, st.	36	36
Vattenledningar, km	122	122
Spillvattenledningar, km	101	101
Dagvattenledningar, km	27,6	27,6
Abonnenter vatten, st.	2 476	2 424
Abonnenter avlopp, st.	2 361	2 309

Personal

Personalen inom vatten- och avloppsverksamheten har under året varit oförändrad jämfört med 2010. Omräknat till heltidstjänster arbetar 7,95 med vatten- och avloppsverksamheten.

Viktiga händelser

Arbetet med den nya vattentäkten i Hemavan fortskrider. En utökad provpumpning har skett för att undersöka eventuella förändringar i vattenkvaliteten. Ansökan om vattenverksamhet håller på att slutföras.

Arbetet med framtagande av vattenskyddsområde påbörjades för ytvattentäkten i Hemavan. Denna kommer att fungera som reservvattentäkt när den nya vattentäkten i Hemavan tas i bruk.

Ekonomiskt resultat

Vatten- och avloppsverksamheten har genererat ett underskott på ca 600 tkr detta trots att intäkterna överskridit budget med drygt 860 tkr.

Finansieringsgraden för VA-taxan var 2011 93 %. Motsvarande för 2010 var 86 %.

VA-taxa höjdes inför 2011 med 7 %. Utgifterna har dock ökat och därför har det krävts en höjning inför 2012.

RESULTATRÄKNING, tkr	2011	2010
Verksamhetens intäkter	14 627	13 186
Verksamhetens kostnader	-12 269	-11 181
Avskrivningar	-2 248	-2 284
Verksamhetens nettokostnad	110	-279
Finansiella kostnader	1 305	-1 567
Verksamhetens nettokostnader	-1 195	-1 846
BALANSRÄKNING, tkr	2011	2010
Materiella anläggningstillgångar	29 330	31 534
Summa anläggningstillgångar	29 330	34 534
Kundfordringar	4 845	3 990
Interimsfordringar	0	0
Summa omsättningstillgångar	4 845	3 990
SUMMA TILLGÅNGAR	34 175	35 524
EGET KAPITAL OCH SKULDER		
Ingående eget kapital	26 098	27 944
Årets resultat	-1 195	-1 846
Summa eget kapital	24 903	26 098
Leverantörsskulder	1 404	1 131
Övriga kortfristiga skulder	7 727	7 935
Momsskuld	141	310
Interimsskulder	0	50
Summa kortfristiga skulder	9 272	9 426
SUMMA EGET KAPITAL OCH SKULDER	34 175	35 524



Storumans Kommunföretag AB (tidigare Storumans förvaltnings AB)

Ordförande: Tomas Mörtsell (c)

Vice ordförande: Karin Malmfjord (s)

Verksamhet

Storumans kommun har valt att organisera de hel- och delägda bolagen i en aktiebolagsrättslig koncern med moderbolag/SKFAB och dotterbolag. Genom SKFAB avser ägaren/Storumans kommun att åstadkomma en professionell och aktiv ägarstyrning i samverkan med övriga hel- eller delägda bolag.

SKFAB skall skapa en bra och väl fungerande bolagskoncern av kommunalt hel- eller delägda bolag, genom översyn av stödfunktioner och tillskapande av gemensamma resurser.

SKFAB skall driva ett näringslivsutvecklingsarbete, som tillvaratar och utnyttjar de goda resurser, förutsättningar och mentalitet som finns i kommunen. Genom att fokusera och driva frågor om kompetens-, marknadsutveckling och försäljning, skall SKFAB bidra till största möjliga utveckling hos det befintliga näringslivet.

Viktiga händelser

SKFAB driver ett antal projekt under detta år har följande projekt påbörjats:

Storumans Test Site

En förstudie med målsättningen att utarbeta en ny verksamhetsplattform för flygplatsen med inriktning mot test och utveckling.

Vindtestcenter i vinterklimat

Projektet är en förstudie för att utreda förutsättningarna för etablering av ett testcenter för vindkraft i fjällmiljö och vinterklimat.

Basnäring

Syftet för förstudien är att göra en tydlig kartläggning av vad de kommande investeringarna kommer att betyda för kommunen och regionen vad gäller främst samhällsplanering, miljö, infrastruktur, kompetensförsörjning, samhällsservice, bostadsförsörjning och attraktiva livsmiljöer.

SKFAB inrättade våren 2011 ett näringslivskontor i syfte att stärka den externa identiteten på bolagets näringslivsutvecklingsarbete.

Kommunfullmäktige beslutade våren 2011 att ansvaret för turistsamordningen, beställaransvar entreprenad och samarbeten övergår från kommunstyrelsen till SKFAB.

RESULTATRÄKNING (tkr)	Koncernen 2011	Koncernen 2010	Moderbolaget 2011	Moderbolaget 2010
Intäkter	55 063	68 319	6 265	5 036
Kostnader	-47 114	-61 255	-6 407	-4 776
Avskrivningar	-3 460	-3 430	-2	0
Rörelseresultat	4 489	3 634	-144	260
Finansiella intäkter	1 944	58	1 727	117
Finansiella kostnader	-3 480	-2 775	-320	-21
Resultat efter fin poster	2 953	917	1 263	356
Bokslutsdispositioner	0	0	0	0
Aktuell skatt	-24	-33	0	0
Uppskjuten skatt	0	-12	0	0
Årets resultat	2 929	872	1 263	356



Kommunala bolag

BALANSRÄKNING (tkr)	Koncernen 2011	Koncernen 2010	Moderbolaget 2011	Moderbolaget 2010
Immateriella anläggningstillgångar	1 405	1 874	0	0
Materiella anläggningstillgångar	94 580	76 269	123	0
Finansiella anläggningstillgångar	18 677	18 922	28 650	28 890
Anläggningstillgångar	114 662	97 065	28 773	28 890
Omsättningstillgångar				
Lager, råvaror och förnödenheter	0	0	0	0
Kortfristiga fordringar	6 627	15 537	3 992	11 673
Kassa och bank	16 837	7 751	2 766	0
Summa omsättningstillgångar	23 464	23 288	6 758	11 673
SUMMA TILLGÅNGAR	138 126	120 348	35 531	40 563
Bundet eget kapital	8 116	6 888	5 011	5 011
Fritt eget kapital	711	-986	1 249	-15
SUMMA EGET KAPITAL	8 827	5 902	6 260	4 996
Långfristiga skulder	113 825	91 529	26 250	27 201
Kortfristiga skulder	15 474	22 917	3 021	8 366
SUMMA SKULDER	129 299	114 446	29 271	35 567
SUMMA EGET KAPITAL OCH SKULDER	138 126	120 348	35 531	40 563



Fastighets AB Umluspen (FABU)

Ordförande: Roland Gustafsson (kd)

Vice ordförande: Roland Kärrman (s)

Verksamhet

Bolaget är helägt av Storumans kommun via moderbolaget Storumans Kommunföretag AB och har ett aktiekapital på 5,75 mkr. Bolaget bildades 1994 då Storumans kommunala bostadsstiftelse och Storumans Utvecklingsaktiebolags industri- och kontorslokaler fusionerades. Verksamheten finansieras genom hyresintäkter, entreprenadersättning och försålda tjänster.

Bolaget verkar enbart inom Storumans kommun, där bolaget ska förvärva, avyttra, äga, bebygga och förvalta fastigheter och tomträtter med bostäder, kommunala lokaler för hantverk och småindustri samt därtill hörande kollektiva anordningar. Bolaget får också i den mån det uppstår tomma lokaler i verksamheten hyra ut dem för andra ändamål.

Viktiga händelser

Bolaget ansvarar även i huvudsak för all ny- om- och tillbyggnadsverksamhet i kommunens fastigheter. Nuvarande 5-åriga avtal löper tom 2013-12-31.

Två fastigheter Vallen 5 och Tjädern 3 köptes den 1 januari 2011, vilket gav ett tillskott på 7 lägenheter. Den första december såldes ett småhus på Ängsgatan i Stensele.

Årets fastighetsaffärer och nyproduktion har medfört att nuvarande lägenhetsbestånd är 383 lägenheter, därav 39 kategorilägenheter. Den uthyrningsbara lokalytan är 9 868 m².

Under året har det producerats två nya huskroppar på Granås-området i Tärnaby med 4 lägenheter i varje huskropp. Lägenheterna var inflyttningsklara 1 november och på bokslutsdagen var 4 av 8 lägenheter uthyrda.

Demensboendet, Blåsippan i Stensele, har byggts ut under 2011 med 600 m² innehållande 8 lägenheter och gemensamhetslokaler. Detta bildar tredje etappen av byggnaden som slutbesiktades 2012-01-02.

Antalet outhyrda lägenheter var vid årets början 25 och vid årets slut 20, vilket är 5,3 % av totala lägenhetsbeståndet. Outhyrda lokaler var vid årets början 67 m² och vid årets slut 186,5 m², vilket motsvarar 2,8 % av totala lokalytan.

Under hösten har bolaget gjort en nöjd-kund undersökning, detta görs vartannat år. Helhetsbedömningen visar att 95 %

är nöjda hyresgäster, vilket är en ökning med 1 % från senaste mätningen.

RESULTATRÄKNING (tkr)	2011	2010
Intäkter	43 642	41 889
Kostnader	-36 944	-35 992
Avskrivningar	-2 262	-2 253
Rörelseresultat	4 436	3 644
Ränteintäkter	158	43
Räntekostnader	-3 066	-2 709
Resultat efter fin poster	1 528	978
Årets skatt	-24	0
Årets resultat	1 504	978
BALANSRÄKNING (tkr)	2011	2010
Materiella anlägg tillgångar	91 358	72 561
Finansiella anlägg tillgångar	1 777	1 777
Anläggningstillgångar	93 135	74 338
Kortfristiga fordringar	3 312	2 940
Kassa och bank	7 575	4 706
Omsättningstillgångar	10 887	7 646
SUMMA TILLGÅNGAR	104 022	81 984
Bundet eget kapital	6 530	6 530
Fritt eget kapital	2 199	1 795
EGET KAPITAL	8 729	8 325
Långfristiga skulder	83 563	62 925
Kortfristiga skulder	11 730	10 734
SUMMA EGET KAPITAL OCH SKULDER	104 022	81 984



Industricentrum i Storuman AB

Ordförande: Roland Gustafsson (kd)

Vice ordförande: Roland Kärrman (s)

Verksamhet

Bolaget bedriver uthyrning av industrilokaler samt därmed förenlig verksamhet. Bolaget är ett helägt dotterbolag till Storumans Kommunföretag AB.

Viktiga händelser

Bolaget förvärvades av Storumans Kommunföretag AB 2010-10-30. Bolaget äger en industrifastighet.

RESULTATRÄKNING (tkr)	2011	2010
Intäkter	2 700	1 011
Kostnader	-1 859	-676
Avskrivningar	-196	-130
Rörelseresultat	645	204
Ränteintäkter o utdelningar	0	0
Räntekostnader	-52	-34
Resultat efter fin poster	593	170
Bokslutsdispositioner	50	-43
Årets skatt	-13	-33
Årets resultat	630	94
BALANSRÄKNING (tkr)	2011	2010
Materiella anlägg tillgångar	2 304	2 613
Finansiella anlägg tillgångar	5	5
Anläggningstillgångar	2 309	2 618
Kortfristiga fordringar	200	381
Kassa och bank	1 554	639
Omsättningstillgångar	1 754	1 020
SUMMA TILLGÅNGAR	4 063	3 638
Bundet eget kapital	126	126
Fritt eget kapital	1 510	1 480
SUMMA EGET KAPITAL	1 636	1 606
Obeskattade reserver	257	307
Långfristiga skulder	1 135	1 076
Kortfristiga skulder	1 035	649
SUMMA EGET KAPITAL OCH SKULDER	4 063	3 638



Storumans Flygplats AB

Ordförande: Peter Persson opol.

Verksamhet

Rikstrafiken beslutade att inte upphandla någon flygtrafik på Storumans flygplats för upphandlingsperioden november 2011 t.o.m. oktober 2015.

Bolaget erhåller ett driftbidrag från Kommunen för att upprätthålla nödvändiga funktioner i avvaktan på ev. andra möjliga verksamheter på flygplatsen.

RESULTATRÄKNING (tkr)	2011	2010
Intäkter	3 807	21 062
Kostnader	-3 255	-20 490
Avskrivningar	-531	-578
Rörelseresultat	21	-6
Ränteintäkter o utdelningar	59	13
Räntekostnader	-42	-10
Resultat efter fin poster	38	-3
Årets resultat	38	-3
BALANSRÄKNING (tkr)	2011	2010
Materiella anlägg tillgångar	2 663	2 963
Anläggningstillgångar	2 663	2 963
Kortfristiga fordringar	2 558	670
Kassa och bank	4 939	2 406
Omsättningstillgångar	7 497	3 076
SUMMA TILLGÅNGAR	10 160	6 039
Bundet eget kapital	2 500	2 500
Fritt eget kapital	1 735	-3
SUMMA EGET KAPITAL	4 235	2 497
Långfristiga skulder	240	240
Kortfristiga skulder	5 685	3 302
SUMMA EGET KAPITAL OCH SKULDER	10 160	6 039



Storuman Development AB (f.d. Storuman Energi AB)

Ordförande: Roland Gustafsson (kd)

Verksamhet

Koncernens verksamhet består av inköp, marknadsföring och försäljning av el till slutkonsumenter i Sverige samt utveckling av vindkraft.

Viktiga händelser

Elhandeln i Sverige står under stor omstrukturering. För Storuman Energi AB:s del har detta renderat i stora kostnader för räkenskapsåret 2011. Storuman Energi AB har investerat i en ny teknisk plattform för att möta den framtida elmarkanden och eliminera de kostnader som elhandels strukturproblem medför. Detta har belastat organisationen stort under 2011 men innebär samtidigt att bolaget står väl rustat för framtiden.

Ägarstruktur

Bolaget ägs till 50 procent av Storumans Kommunföretag AB. Resterande 50 procent ägs av Helgeland Kraft.

RESULTATRÄKNING (tkr)	2011	2010
Intäkter	196 841	193 164
Kostnader	-206 093	-195 233
Avskrivningar	-888	-119
Rörelseresultat	-10 140	-2 188
Ränteintäkter	462	320
Räntekostnader	-3 291	-940
Resultat efter fin poster	-12 969	-2 808
Bokslutsdispositioner	-1 425	0
Årets skatt	0	0
Årets resultat	-14 394	-2 808
BALANSRÄKNING (tkr)	2011	2010
Immateriella anlägg tillgångar	15 058	10 617
Materiella anlägg tillgångar	3 890	2 920
Finansiella anlägg tillgångar	6 220	7 111
Anläggningstillgångar	25 168	20 648
Kortfristiga fordringar	74 743	89 957
Kassa och bank	834	2 540
Omsättningstillgångar	75 577	92 498
SUMMA TILLGÅNGAR	100 745	113 569
Bundet eget kapital	15 040	15 040
Fritt eget kapital	-28 396	-14 001
SUMMA EGET KAPITAL	-13 356	1 039
Långfristiga skulder	75 293	52 125
Kortfristiga skulder	38 808	60 405
SUMMA EGET KAPITAL OCH SKULDER	100 745	113 569



Hemavan Tärnaby Airport AB

Ordförande: Runar Frohm (s)

Verksamhet

Bolaget bedriver flygplatsverksamhet i Hemavan. Bolaget ägs till 44 procent av Storumans Kommunföretag AB.

RESULTATRÄKNING (tkr)	2011	2010
Intäkter	20 059	19 715
Kostnader	-17 636	-17 004
Avskrivningar	-981	-879
Rörelseresultat	1 442	1 832
Ränteintäkter o utdelningar	85	3
Räntekostnader	-240	-218
Resultat efter fin poster	1 287	1 617
Bokslutsdispositioner	-328	0
Årets skatt	-255	0
Årets resultat	704	1 617
BALANSRÄKNING (tkr)	2011	2010
Materiella anlägg tillgångar	9 857	10 094
Finansiella anlägg tillgångar	5	5
Anläggningstillgångar	9 862	10 099
Varulager	470	536
Kortfristiga fordringar	1 544	1 894
Kassa och bank	3 028	1 140
Omsättningstillgångar	5 042	3 570
SUMMA TILLGÅNGAR	14 904	13 669
Bundet eget kapital	990	990
Fritt eget kapital	4 535	5 001
SUMMA EGET KAPITAL	5 525	5 991
Obeskattade reserver	2 478	1 504
Långfristiga skulder	2 600	4 075
Kortfristiga skulder	4 301	2 098
SUMMA EGET KAPITAL OCH SKULDER	14 904	13 669



Redovisningsprinciper

Den kommunala redovisningen regleras i den kommunala redovisningslagen. Därutöver har Rådet för kommunal redovisning, och i viss mån också Sveriges Kommuner och Landsting, utfärdat rekommendationer om vad som kan anses som god redovisningssed för kommuner.

För de kommunala bolagen gäller bokföringslagen, aktiebolagslagen och årsredovisningslagen.

I den sammanställda redovisningen (koncernredovisningen) är kommunala årsredovisningsprinciper vägledande.

Kommunen

Det är tveksamt om målen i visionsdokumentet som följs upp i förvaltningsberättelsen kan rymmas in i begreppet ”verksamhetsmål för god ekonomisk hushållning”. Utvecklingsarbetet har av olika skäl inte gått i den takt man skulle önska.

Arbetsgivaravgifter, avtalsförsäkringar, nyintjänad pension m.m. har belastat verksamheterna som ett personalomkostnadspålägg i samband med löneredovisningen. För 2011 har följande procentpåslag använts.

Anställda	38,46
Förtroendevalda	31,42

Avskrivning av anläggningstillgångar påbörjas tertiåret efter det att investeringen har ianspråktagits. Avskrivningstiderna beräknas på anläggningstillgångarnas beräknade ekonomiska livslängd enligt kommunförbundets rekommendationer.

Kommunen följer rådets anvisningar utom på följande punkter:

- Löner och övriga löneförmåner redovisas enligt kontantmetoden.
- Den årliga förändringen av outtagen semester och okompenserad övertid har belastat verksamhetens kostnader och bokförts som kortfristig skuld vid årets slut.
- Rekommendationen om redovisning av leasingavtal har ännu inte börjat tillämpas konsekvent.
- Vi har ännu inte tagit fram någon fullständig systemdokumentation.

Sammanställd redovisning

Omfattning

Syftet med årsredovisningen är att ge en samlad bild av kommunens och de kommunala bolagens verksamheter och ekonomiska ställning.

I den sammanställda redovisningen ska ingå sådana juridiska personer där kommunen har ett betydande inflytande, se vidare den grafiska beskrivningen på sid 3.

Metod

Den sammanställda redovisningen har upprättats enligt förvärvsmetoden med proportionell konsolidering. Med proportionell konsolidering menas att endast ägda andelar av ”dotterföretagens” resultat- och balansräkningar tas in i koncernredovisningen.

Förvärvsmetoden innebär att anskaffningsvärdet för ”dotterföretagens” andelar har avräknats mot förvärvat eget kapital. I koncernens eget kapital ingår härmed förutom kommunens eget kapital endast den del av ”dotterföretagens” eget kapital som intjänats efter förvärvet.

Då den sammanställda redovisningen endast ska visa koncernens relationer mot omvärlden har interna mellanhavanden inom koncernen eliminerats, varvid väsentlighetsprincipen har tillämpats.

Till fullmäktige
Storumans kommun

Revisionsberättelse för år 2011

Vi har granskat kommunens styrelses och nämnders verksamhet. Genom valda lekman-revisorerna - undertecknade Bo-Göran Bolstad och Solveig Holmner i Storumans kommuns förvaltningsbolag AB samt Bo-Göran Bolstad i Fastighets AB Umluspen och Storumans Flygplats AB - har vi även granskat verksamheten i dessa företag under år 2011.

Granskningen har såvitt avser kommunen utförts enligt kommunallagen, god revisionsred i kommunal verksamhet och kommunens revisionsreglemente.

Granskningen har haft den inriktning och omfattning och gett det resultat som redovisas i bilagan "Revisorernas redogörelse".

Då två av tre fastställda finansiella mål för god ekonomisk hushållning uppfyllts, bedömer vi att resultatet delvis är förenligt med fullmäktiges mål för god ekonomisk hushållning i det finansiella perspektivet.


Av fyra fastställda verksamhetsmål för god ekonomisk hushållning har uppfyllelse nåtts för två. Vi bedömer därför att verksamhetsresultatet endast delvis är förenligt med fullmäktiges mål för god ekonomisk hushållning i verksamhetsperspektivet.

Vi konstaterar att kommunen uppfyller kommunallagens krav på ekonomi i balans.

Mot bakgrund av resultatet av granskningen i övrigt tillstyrker vi att styrelsen och de övriga nämnderna och de förtroendevalda i dessa organ beviljas ansvarsfrihet.

Vi tillstyrker också att kommunens årsredovisning godkänns. Den är i allt väsentligt upprättad i enlighet med den kommunala redovisningslagen.

Storuman 2012-04-12


Hjördis Holmlund

Stig Anderback


Alf Backström


Bo-Göran Bolstad


Solveig Holmner

Årsredovisning 2011



**Storumans
kommun**