



**Storumans
kommun**

2012

Årsredovisning



*Storumans kommun i ord
bilder och siffror*

Innehåll

Vår berättelse	1
Sex år i sammandrag	2
Organisation	3
Viktiga händelser	4
God ekonomisk hushållning	6
Omvärlden	10
Näringsliv och infrastruktur	12
Arbetsmarknad	13
Befolkningen	13
Personalredovisning	15
Finansiell analys	17
Driftredovisning	21
Sammanställd redovisning	23
Kommunstyrelsen	34
Fritid, kultur och utbildningsnämnden	35
Omsorgsnämnden	36
Miljö- och samhällsbyggnadsnämnden	37
VA redovisning	38
Storumans kommunföretag AB	39
Fastighets AB Umluspen (FABU)	41
Industricentrum	42
Storumans flygplats AB	43
NLC Storuman AB (Nordic Logistic Center)	44
Storuman Development AB	45
Hemavan Tärnaby Airport AB	46
Redovisningsprinciper	47

Vår berättelse

Kommunalrådet har ordet

Storumans kommun är definitivt på väg i rätt riktning.

Det finns flera saker som talar för det när vi nu summerar 2012. Kommunen har en ekonomi i balans, en befolkningsutveckling som under 2012 verkar ha nått ett trendbrott och en framtid som av allt att döma kommer att föra med sig stora utvecklingsinsatser för vår kommun. I ett flertal mätningar på allt från skolans verksamhet till näringslivsklimatet klättrar kommunen uppåt. Det är viktigt och är ett bra sätt att visa att vi är på rätt väg. Det finns verkligen goda skäl att känna framtidstro i Storumans kommun!

Att kommunen har en sund ekonomi är av mycket stor vikt, då det ger handlingsfrihet och möjlighet till insatser på framtiden. Naturligtvis är det för vår kommun som i stort sett alla andra kommuner, att man önskar att resurserna vore ändå större, samtidigt är det ovanligt, sett till jämförbara kommuner att kunna öka driftsramarna till verksamheterna, vilket Storumans gör 2013. Det vanliga är snarast motsatsen. I detta sammanhang är det viktigt att komma ihåg ansvaret att disponera resurserna klokt och långsiktigt, så länge vi har kontroll över inkomster och utgifter står vi fria från de kraftiga nedskärningar som många av våra jämförbara kommuner nu måste genomföra.

En av de faktorer som tydligast påverkar kommunen och dess ekonomi är befolkningsutvecklingen, eftersom den har stor påverkan på intäkter i form av skatter och statsbidrag. Fjollåret blev något av ett trendbrott i det avseendet, nu återstår det att se om utvecklingen håller i sig.

Sverige och omvärlden är inne i en kraftigt negativ konjunktur. Trots det har kommunens näringsliv än så länge klarat konjunkturedgången väl, vilket avspeglar sig i sysselsättningssiffrorna.

Sammanfattningsvis konstaterar jag att kommunen står väl rustad inför de kommande årens utmaningar!



Tomas Mörtzell

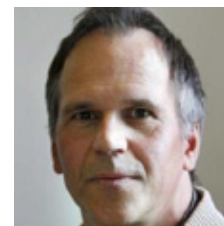
Koncernchefen har ordet

Trots att det råder lågkonjunktur i Sverige och att många kommuner dras med stora ekonomiska problem har Storumans kommun ett mycket bra resultat både vad gäller ekonomi och verksamhet. Resultatet 2012 hamnade på 8,4 mnkr vilket är 6,0 mnkr bättre än budget. Resultatet motsvarar 2,3 procent av skatteintäkterna och generella statsbidrag.

Ett bra resultat 2012 samt att vi hade ett trendbrott vad gäller befolkningsminskning 2012 gör att vi har mycket goda förutsättningar att fortsatt bedriva den kommunala verksamheten med sund ekonomi och god kvalitet de närmaste åren. Att kommunfullmäktige fastställde en mandatbudget för åren 2010-2014 med en bred politisk förankring har enligt min bedömning också bidragit till att skapa en sund ekonomi i Storumans kommun. Styrelse och nämnder har långsiktigt kunnat arbeta med att anpassa verksamheterna utifrån rådande ekonomisk situation.

Verksamhets- och styrfrågor har satts i fokus 2012 utifrån ett omfattande internt arbete i förvaltningarna med att utarbeta mätbara mål samt nyckel- och mätetal. Syftet är att kunna avstämma verksamheterna inte bara ur ett anslagsperspektiv utan även ur kvalitets-, produktivets- och effektivitetsperspektiv. Detta innebär att vi kommer att få ännu bättre instrument för att leverera kommunala tjänster till kommunmedborgarna till den kvalitetsnivå och med de ekonomiska resurser politiken ställt till förfogande.

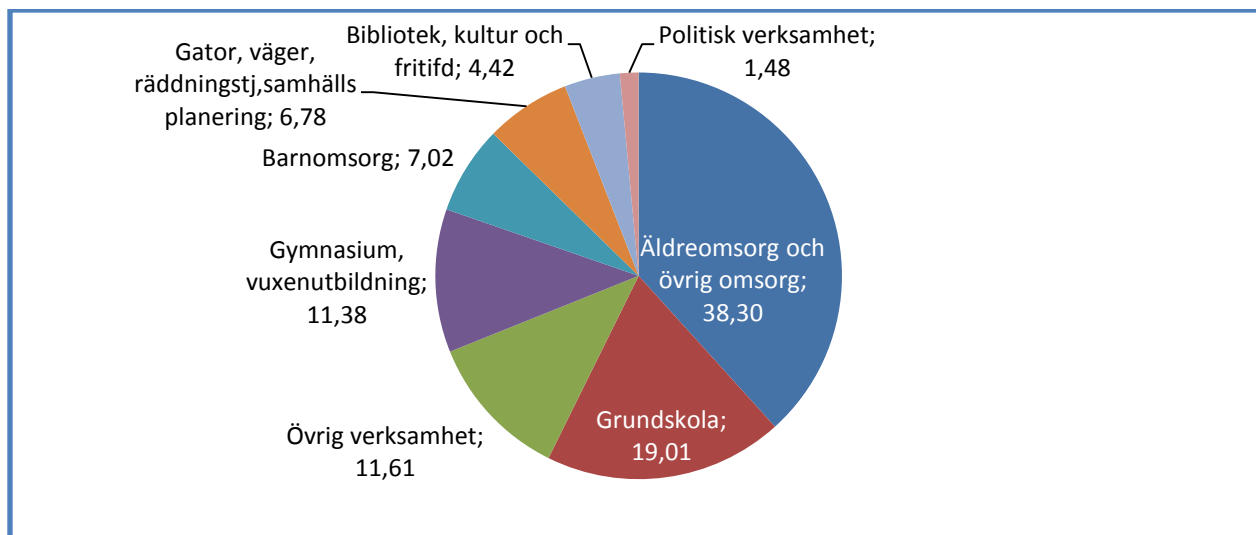
Peter Persson



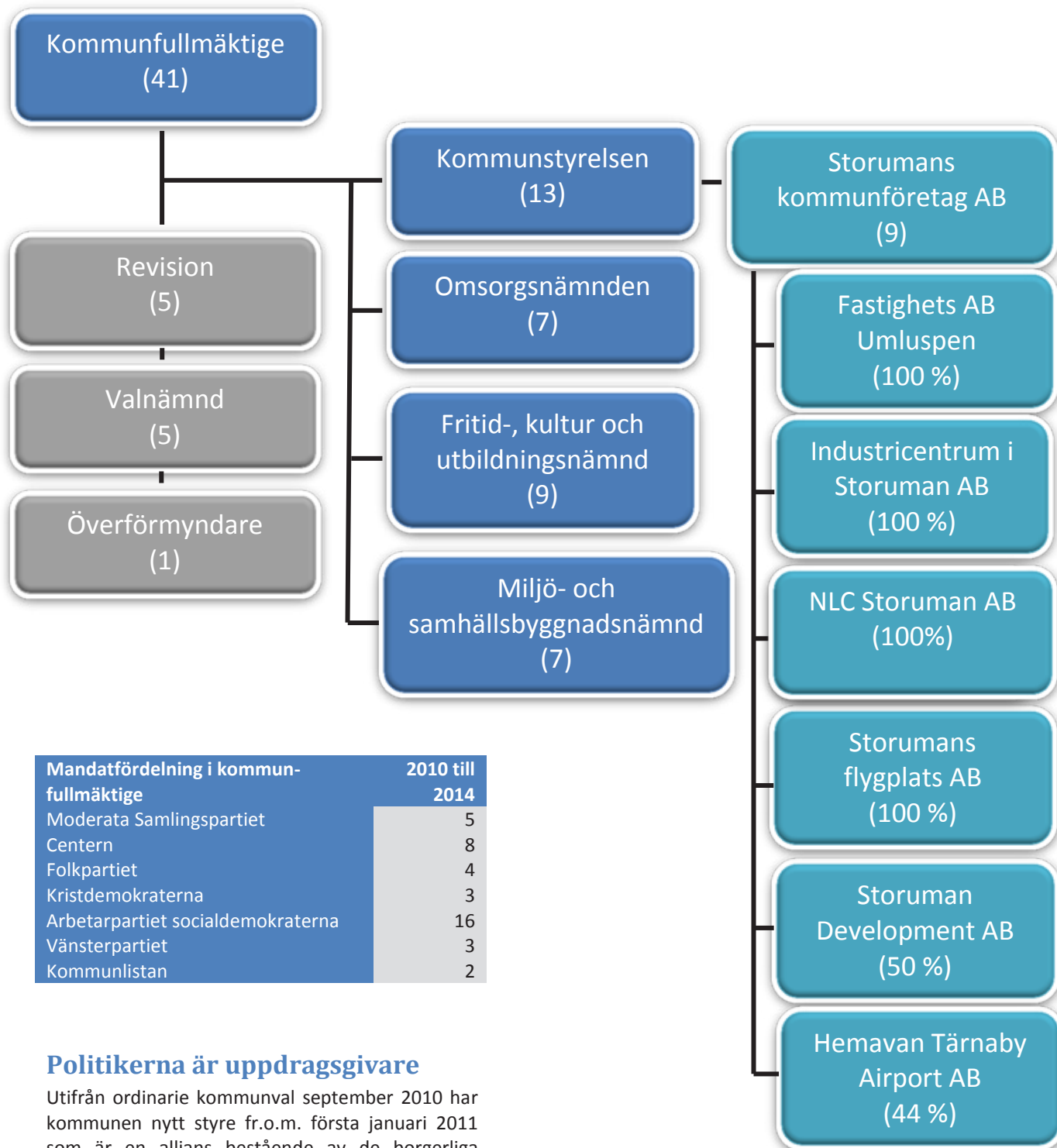
Sex år i sammandrag

Kommunens finanser	2012	2011	2010	2009	2008	2007
Verksamhetens nettokostn / skatteintäkter + statsbidrag, procent	111,8	111,3	97,1	101,2	99,4	98,5
Verksamheten/skatteintäkter + statsbidrag	100,6	102,9	87,9	92,2	89,2	89,4
Pensionsutbet inkl löneskatt/skatteint + statsbidrag	5,7	2,7	1,8	2,7	3,2	2,1
Avskrivningarna/skatteintäkter + statsbidrag	5,0	5,1	6,7	5,4	5,0	5,8
Finansnettot/skatteintäkter + statsbidrag	0,5	0,6	0,7	0,9	2,0	1,2
Årets nettoinvesteringar, tkr	25 676	13 585	8 568	28 833	2 769	12 255
Investeringsvolym/nettokostnader, procent	7,6	3,9	2,5	8,3	0,8	3,5
Avskrivningar/nettoinvesteringar, procent	67,0	128,7	214,3	65,2	628,1	147,7
Total pensionsskuld, tkr	182 816	182 295	161 987	172 270	168 869	176 342
varav Avsättning för pension inkl. löneskatt	4 837	5 502	3 312	4 402	5 426	6 717
varav Pensionsförpliktelser inkl. löneskatt	177 979	176 793	158 675	167 868	163 443	169 625
Total skuld- och avsättningsgrad, procent	55,4	57,9	57,4	58,7	56,3	53,4
varav avsättningsgrad	2,8	2,9	2,6	3,0	3,4	3,9
varav kortfristig skuldsättningsgrad	15,7	16,9	20,6	21,3	17,4	16,5
varav långfristig skuldsättningsgrad	36,9	38,1	34,2	34,4	35,5	33,0
Soliditet (%)	44,6	42,1	42,6	41,3	43,8	46,6
Soliditet inkl. pensionsförpliktelser (%)	7,7	6,1	9,5	5,5	8,2	6,9
Soliditetexkl. utlån till kom bolag inkl. pensionsförpliktelser (%)	10,0	7,9	11,7	6,8	10,1	7,7
Kassalikviditet, procent	114,5	121,9	110,5	92,2	116,9	110,7
Primärkommunal skattesats	23,10	22,90	22,90	22,90	22,40	22,40
Landstingskommunal skattesats	10,30	10,50	10,50	10,50	10,50	10,50
Begravningsavgift, Stensele	0,32	0,32	0,32	0,32	0,34	0,34
Begravningsavgift, Tärna	0,40	0,40	0,40	0,40	0,40	0,40
Befolkning 31 december	6 006	6 026	6 120	6 227	6 304	6 383

Hur används kommunens pengar? En hundralapp i skatt används på följande sätt i Storumans kommun.



Organisation



Mandatfördelning i kommunfullmäktige	2010 till 2014
Moderata Samlingspartiet	5
Centern	8
Folkpartiet	4
Kristdemokraterna	3
Arbetspartiet socialdemokraterna	16
Vänsterpartiet	3
Kommunlistan	2

Politikerna är uppdragsgivare

Utifrån ordinarie kommunval september 2010 har kommunen nytt styre fr.o.m. första januari 2011 som är en allians bestående av de borgerliga partierna samt kommunlistan. Ordförandeposterna har fördelats mellan olika partier, likaså vice ordförandeposterna.

Det är politikerna i Storumans kommunfullmäktige, kommunstyrelse och nämnder som är ytterst ansvariga för den kommunala servicen. De

anger inriktningen för vad som ska genomföras och prioriteras. Politikerna styr genom att ge olika uppdrag, sätta mål och fördela resurser till de olika verksamheterna.

Viktiga händelser

Västerbottens bästa skola!

Bra elevresultat, hög andel behöriga lärare och god lärartäthet gav Sturuman bäst resultat i Västerbotten och en tionde plats i riket i lärarförbundets ranking av landets bästa skolkommuner.

Lag om valfrihet (LOV)

LOV infördes i januari och till dags dato har en extern leverantör godkänts. Städ- och Serviceakuten har godkänts för utförande av serviceinsatser i Sturuman- och Gunnarnområdet. Hittills har en brukare valt någon annan än kommunen som utförare.

Invigning av nytt demensboende!

Demensboendet Blåsippan togs i bruk i januari vilket inneburit ett tillskott med åtta platser för dementa. Platserna vid Backen har minskat under året men hittills har det inte uppstått någon brist på korttidsplatser.

Ensamkommande flyktingbarn

Inom flyktingverksamheten har ytterligare ett +18 boende startats. Dit flyttar man när man bedöms klara det mesta av vardagen själv. Stödinsatser kan fås av personal från Språnget.

I dagsläget finns 20 ensamkommande barn i kommunen.

Invigning av NLC Storumanterminalen!

15 augusti 2012 invigdes den nybyggda NLC (Nordic Logistic Center) Storumanterminalen av tillförordnade landshövdingen Birgitta Heijer. Bandklippning med dressin och armbryterskan från Ensamheten – Heidi Andersson. Terminalen kommer i första hand att hjälpa skogs- och bioenergibranschen att styra över transporter från väg till järnväg.

Fastighetsbolaget

Under sommaren och hösten har alla huskroppar på Röbrostigen målats om. Lokalen på Rådhuset 2 som hyrs ut för tandvårdsverksamhet har helrenoverats. Bolaget har under hösten fokuserat på energieffektivisering.

Industricentrum

Den 1 juli köpte Industricentrum 7 fastigheter av Storumans kommun, Förrådet 1, Laxnäs 1:108, Bastuträsk 20:1, Laxnäs 1:87, Luspen 2:55, Luspen 1:35 och Vallnäs 1:121. Detta medförde att fastighetsbeståndet ökade ytmässigt med lite mer än det dubbla.

God ekonomisk hushållning

Enligt kommunallagen ska kommuner ha en god ekonomisk hushållning i sin verksamhet. Varje år i samband med budgetbeslutet fastställer kommunfullmäktige i Storuman de finansiella- och verksamhetsmässiga målen som ligger till grund för uppföljning och värdering av kommunens ekonomiska hushållning för nästkommande år. Varje nämnd skall också fastställa sina mål och serviceåtaganden på liknande sätt. I förvaltningsberättelsen följs kommunens finansiella- och verksamhetsmål upp. Inför 2012 var de fastställda målen följande:

Finansiella mål

1. Årets resultat ska utgöra minst 0,5 procent av skatteintäkter, utjämning och generella statsbidrag.
2. Kommunen ska, om likviditeten tillåter, amortera 5 mnkr på de egna långfristiga lånen.
3. Kommunen ska finansiera investeringarna med egna medel d v s ingen nyupplåning ska ske.

Verksamhetsmål

1. Det planerade fastighetsunderhållet ska vid utgången av 2012 uppgå till 45 kr per kvadratmeter (~ 3 500 tkr per år).
2. Det planerade underhållet av vatten- och avloppsanläggningar, gator och vägar ska vid utgången av 2012 uppgå till 3 000 tkr per år.
3. Storumans kommun ska jämföra sig med lämpliga kommuner och inte ha högre kostnader inom olika verksamhetsområden utan att ha en mätbart bättre kvalitet.

Måluppfyllelse

Finansiella mål

De finansiella målen uppfylls till viss del, målet avseende nyupplåning uppfylls inte. Resultatet uppgår till 8,4 mkr vilket utgör 2,3 procent av skatter och bidrag. Kommunen har amorterat 9 mkr men eftersom vi nyupplånat 6 mkr för att stärka likviditeten uppfylls vare sig amorterings- eller nyupplåningsmålet. Se mer utvecklat svar i avsnittet finansiell analys.

Verksamhetsmål

Verksamhetsmål nummer 1 och 2 uppfylls. Det planerade fastighetsunderhållet uppgår till något mer än 45 kr per kvadratmeter och det planerade underhållet av gator, vägar mm. uppgår till 3 000 tkr för 2012.

Vad gäller målsättning nummer tre presenteras nedan ett nytt sätt att följa måluppfyllelse. Storumans kommun har tidigare inte riktigt funnit lämpliga former för kostnads- och kvalitetsjämförelser.

Sedan 2011 ingår kommunen i uppföljningsnätverket Kommunernas Kvalitet i Korthet (KKiK). Intresset kring kvaliteten på den service som kommunen tillhandahåller har ökat de senaste åren. Medborgarna vill helt enkelt veta vad man får för sina skattepengar och vad tjänsterna innehåller.

Under 2012 har 200 kommuner deltagit i KKiK vilket innebär att vi kan jämföras mot samtliga dessa på en mängd olika mått som kan grupperas in i följande övergripande områden;

- Kommunens tillgänglighet
- Trygghetsaspekter
- Delaktighet i kommunens information
- Kommunens effektivitet
- Kommunen som samhällsutvecklare

Vidare ska noteras att Kommunfullmäktige i november antog nya finansiella- och verksamhetsmål för 2013 där samtliga KKiK-mått ingår. Styrelse och nämnder har dessutom antagit verksamhetsplaner som bygger på samma mål och nyckeltalstänk som återfinns i KKiK. Verksamhetsplanerna grupperar måtten något annorlunda jämfört med KKiK, vi utgår ifrån dimensionerna;

- **Kvalitet** – vad behöver vi prioritera för dem vi finns till för?
- **Produktivitet/Ekonomi** – Vad behöver vi prioritera i vårt sätt att arbeta?
- **Personal** – hälsa samt motivation
- **Övrigt**

I syfte att följa upp verksamhetsmål 3 samt att introducera kommande års sätt att mäta måluppfyllelse presenteras i det följande resultatet av senaste KKiK, resultatet jämförs med 2011 samt med ett antal liknande kommuner som beslutats vara våra jämförelsekommuner. Resultatet presenteras enligt ett "trafikljussystem";

- Grönt betyder att vi har ett resultat som är bättre eller lika med riksgenomsnittet
- Gult betyder att vi ligger 5 % från riksgenomsnittet

- Rött betyder att vi inte når riksgenomsnittet
(V-mina= Vilhelmina, A-jaur= Arvidsjaur, R-fors=Robertsfors)

Resultatsammanställning 2012

Kommunfullmäktige	Storuman 2012	Storuman 2011	V-mina 2012	A-jaur 2012	R-fors 2012	Riket 2012	Kommentar
Kvalitet							
<i>Vad behöver vi prioritera för dem vi finns till för?</i>							
Upplever kommuninnevånarna att Storumans kommun är en attraktiv plats att leva och bo i?	-	-	58	70	60	60	Index
Hur trygga känner sig medborgarna?	-	-	74	74	80	61	Index
Hur god är kommunens webbinformation till medborgarna?	53	50	59	69	56	74	% av maxpoäng
Hur väl möjliggör kommunen för medborgarna att delta i kommunens utveckling?	32	37	42	65	-	49	% av maxpoäng
Hur väl upplever medborgarna att de har inflytande och insyn över kommunens verksamhet?	-	-	32	46	41	40	Index
Andel av medborgare som skickar in och får svar på enkel fråga inom två arbetsdagar.	83	79	79	-	-	72	%
Andel av medborgare som ringer in och får svar på enkel fråga genom kontakt med handläggare.	41	50	44	-	-	41	%
Hur stor andel uppfattar att de får ett gott bemötande via telefon?	91	83	88	-	-	82	%
Öppethållande timmar/vecka utöver 08-17 på huvudbibliotek.	4	4	4	10	-	12	Tim/vecka
Öppethållande timmar/vecka utöver 08-17 i simhall vardagar.	21	20	16	22	-	25	Tim/vecka
Andel som erbjudits plats inom förskola på önskat datum.	100	100	48	100	-	72	%
Hur lång är väntetiden till placering i förskola, på önskat datum?	0	0	53	0	-	22	Dagar
Hur många barn/personal i förskola, planerat.	4,7	5,4	5,3	4,6	5,2	5,4	antal
Hur många barn/personal i förskola, faktiskt.	3,4	3,2	3,2	4,3	-	4,3	antal
Elevens syn på skolan och undervisningen i åk 8.	84	-	-	83	85	77	%
Vilket resultat når elever i åk 6.	70	-	76	75	72	80	%
Resultat för elever i årskurs 3 i de nationella proven.	75	68,0	54	72	72	69	%
Andelen elever som fullföljer gymnasieutbildningen.	89	-	83	74	87	78	%
Andelen behöriga elever till något nationellt program på gymnasiet.	91	-	85,9	89,9	86,3	87,7	%
Väntetid för plats på äldreboende.	50	52	52	169	53	52	Dagar
Andel ganska/mycket nöjda brukare i särskilt boende.	64	74	85	57	89	81	%

Kommunfullmäktige	Storuman 2012	2011	V-mina 2012	A-jaur 2012	R-fors 2012	Riket 2012	Kommentar
Kvalitet, forts							
Serviceutbud i särskilt boende.	517	855	952	700	978	788	Maxvärde 1100
Hur många vårdare besöker en äldre person med beviljad hemtjänst under 14 dagar?	9	8	8	9	13	14	antal
Omsorgs- och serviceutbud i hemtjänsten.	19	23	17	21	23	24	Maxvärde 31
Andel brukare som är ganska/mycket nöjda i hemtjänsten.	84	79	93	93	91	90	%
Utbud inom LSS.	761	889	600	763	850	764	Maxvärde 900
Handläggningstid för ekonomiskt bistånd.	12	8	-	8	-	16	Dagar
Andelen <u>inte</u> återaktualiserade ungdomar ett år efter avslutad insats/utredning.	66	64	65	60	35	78	%

Produktivitet/Ekonomi	Storuman 2012	2011	V-mina 2012	A-jaur 2012	R-fors 2012	Riket 2012	Kommentar
<i>Vad behöver vi prioritera i vårt sätt att arbeta?</i>							
Kostnaden för ett inskrivet barn i förskolan.	117	99	136	129	123	120	tkr/år
Kostnad /betygspoäng (exkl. lokal).	381	350	430	371	403	353	kr
Kostnad för de elever som inte fullföljer ett gymnasieprogram.	-	-	25,4	43,2	-	24,2	tkr/elev
Kostnad/vårdtagare i hemtjänsten.	111	122	182	145	87	143	tkr/år
Kostnad/plats särskilt boende.	733	537	691	716	581	566	tkr/år

Övrigt	Storuman 2012	2011	V-mina 2012	A-jaur 2012	R-fors 2012	Riket 2012	Kommentar
Andel av kommunens innevånare 20-64 som förvärvsarbetar.	80	79	77,1	82,2	82,5	78,4	%
Hur många nya företag har startats/1000 innevånare?	5,3	5,9	6,3	5,5	6,0	5,5	
Hur många fler/färre förvärvsarbetade har tillkommit/försvunnit?	26,2	14	24,6	24,7	35,8	13,7	/1000 inv.
Hur högt är sjukpenningstalet bland kommunens innevånare?	12	10	12,5	7,4	8,1	7	dagar
Hur stor andel av kommunens bilar är miljöbilar? Vårt mål 50 %.	35	39	0	6	-	44	%
Andelen inköpta ekologiska livsmedel.	2	2	3	9	-	14	%
Hur effektiv är kommunens hantering och återvinnig av hushållsavfall?	29	29	-	-	-	35	%
Andelen förnybar elenergi skall uppgå till 50 %.	23	17					Egen mätning
Andelen förnybar energi för uppvärmning skall uppgå till 90 %.	77	92					Egen mätning
20 % effektivare energianvändning inom transporter jämfört med 2009.	17	9					Egen mätning Liter/mil
10 % effektivare energianvändning jämfört med 2009.	9	9					Egen mätning kw/m2

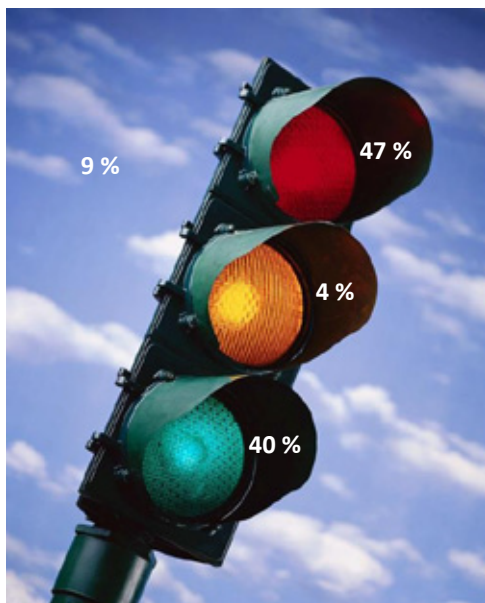
De fyra sista målen rörande miljö grundas på egna mätningar och är inte en del av KKiK. Vi ska uppnå dessa mål 2014.

Kommunfullmäktige	Storuman	N-maling	Vindeln	Lycksele	Vännäs	Kommentar
	2012 2011	2011	2011	2011	2011	
Personal						
<i>Vad vi behöver göra för vår personal?</i>						
Sjukfrånvaro totalt.	6,3 5,8	6,2	5,0	5,3	5,1	Mål 5,7 %
Långtidsfrånvaro 60 dagar och mer.	66 63	67	36,1	53,4	43,1	Mål 63 %
NMI - Nöjdmedarbetarindex	4,6 4,6	4,6	4,7	4,7	4,7	Mål 4,6

Sammanställt resultat

Område	Ingen mätning		Målet ej uppnått		Inom – 5 % från målet		Målet uppnått	
	antal	%	antal	%	antal	%	antal	%
Kvalitet	3	11	10	36	1	3	14	50
Produktivitet/ekonomi	1	20	2	40	-	-	2	40
Övrigt	-	-	8	73	1	9	2	18
Personal	-	-	2	67	-	-	1	33
Totalt	4	9	22	47	2	4	19	40

I sitt mest komprimerade format kan resultatet presenteras enligt nedan.



I 47 % av måtten når vi inte måloppfyllelse (rött), i 4 % av måtten ligger vi 5 % eller mindre från riksgenomsnittet (gult) och i 40 % av måtten når vi riksgenomsnittet eller bättre. På 9 % av måtten har vi inget resultat.

Resultatanalys

Utifrån Kommunfullmäktiges mål för 2013 – Storumans kommun ska i 50 % av målen i KKIK ligga över genomsnittet i Sverige, är uppdraget inte helt fullföljt. En enkel beskrivning ger, att om ytterligare två mål vore uppfyllda skulle det totala

målet vara uppfyllt. Man måste emellertid fråga sig om något av de mål som är uppfyllda, i en prioritering, är mindre viktiga än något av de idag inte uppfyllda målen. Detta gör analysen lite svårare än att bara räkna antalet.

Kvalitet

Allmänhetens uppfattning är att bemötandet är klart godkänt. Man kan se att skolan och förskolan framträder med mycket god målpuppfyllelse.

Områden att förbättra ligger inom tillgänglighet samt allmänhetens upplevelse av möjlighet att ta del av information och påverka situationen i kommunen. Likaså finns förbättringspotential inom äldreomsorgens innehåll och utbud.

Produktivitet/Ekonomi

Kostnaden för att producera hemtjänst och en plats i förskolan ligger under snittet i Sverige.

Den stora kostnadsökningen, från föregående år, i äldreomsorgens särskilda boenden beror delvis på förändring i redovisningsformen men bör undersökas vidare. Hög kostnad för särskilt boende samtidigt som vi har ett begränsat utbud och innehåll samt relativt låg grad av nöjdhet tecknar en bild som bör redas ut.

Övrigt

I frågor om syselsättning och företagande är resultatet bra. Sjukpenningtalet i det geografiska området är högt. Förbättringspotential ligger förutom i sjukpenningtalet, i kommunens hantering av de miljömässiga målen som emellertid är satta till 2014.

Personal

Andelen sjukfrånvaro i kommunens verksamhet har ökat från fjolåret och ligger högt, även i förhållande till våra jämförelsekommuner. Medarbetarindex, som kommer ur vår årliga medarbetarundersökning, ligger stabilt på måttalet andra året i rad 4,6 av maximala 6.

Omvärlden

Samhällsekonomin och kommunerna

Sveriges kommuner och Landsting (SKL) beskriver att de tre första kvartalen 2012 kan tillväxten i svensk ekonomi betecknas som relativt god. Få länder i Europa kunde under motsvarande period uppvisa en tillväxt på dryga 2 procent. Under fjärde kvartalet hann problemen i omvärlden upp svensk ekonomi och BNP backade något. Exporten och produktionen inom industrin föll tillbaka ett par procent och även hushållens konsumtion utvecklades svagt. Samtidigt som denna uppbromsning skedde försköts hushållens och företagens framtidsförväntningar i negativ riktning. Stämmningsläget i slutet av 2012 kan överlag betecknas som mörkt. Förväntningarna om framtiden har emellertid ljusnat under början av 2013 i takt med att läget i omvärlden förbättrats.

Åren 2012 och 2013 är även för svensk del utpräglade lågkonjunkturår. Resursutnyttjandet är lågt vilket innebär att det finns ledig kapacitet i form av arbetskraft utanför företagen, men också möjligheter att göra mer med befintlig arbetskraft i företagen. Produktionen har möjlighet att växa snabbt om också efterfrågan gör det. En fortsatt relativt svag utveckling i omvärlden innebär att återhämtningen i svensk ekonomi försvåras och fördröjs. Normalt brukar efterfrågan i omvärlden och exporten vara det som lyfter svensk ekonomi ur en lågkonjunktur, men denna gång saknas dessa förutsättningar.

Skatteunderlaget för 2012 har justerats upp 0,2 procent, främst till följd av att lönesumman ökade något mer än väntat under slutet av året men även pensionsinkomsterna är uppjusterade. Något lägre prisökningar bidrog till att den reala upprevideringen blev större än den nominella. Även 2013 och 2014 beräknas nu pensionerna och lönesumman bli något större, vilket ger sammanlagt 0,3 procent större skatteunderlag.

Regionen

Under 2012 har i Region Västerbottens regi en revidering av Regional utvecklingsstrategi (RUS) påbörjats inför EU:s nya programperiod 2014 – 2020. Utgångspunkterna i denna baseras på den så kallade EU 2020-strategin, som har som fokus: smart, hållbar och inkluderande tillväxt.

Nuvarande strategi pekar ut följande inriktningar och prioriteringar:

Ökad nettoinflyttning:

- Stärkt presentation av Västerbottens livsmiljöer.
- Ökad samverkan mellan regionens alla delar.

Utveckling av näringsliv och företagare:

- Ökad förädlingsgrad.
- Åtgärder för att stärka tjänstesektorn, kulturella och kreativa näringar.
- Stimulera entreprenörskap och företagande i bred bemärkelse.
- Affärsdriven miljöutveckling och miljödriven affärsutveckling.
- Kraftsamling kring starka innovativa miljöer.

Kompetensutveckling och arbetskraftsförsörjning:

- Höjd utbildningsnivå i regionen.
- Matchning mellan arbetskraftsefterfrågan och utbud.
- Västerbotten ska vara en välkommande arbetsmarknad.

Tillgänglighet och infrastruktur:

- Stärkt tillgänglighet en förutsättning för utveckling i hela länet.
- Infrastrukturen i ett systemperspektiv.
- Utvecklad infrastruktur för en fortsatt stark råvaruexport.

Internationellt samarbete och omvärldskontakter:

- Flerregionala samarbeten för Västerbottens utveckling.
- Ett stärkt territoriellt samarbete över landsgränser.
- Västerbotten ska vara en aktiv region inom Östersjöstrategin och i andra EU-sammanhang.
- Stimulans till ökat internationellt samarbete och stärkt deltagande i europeiska forskningsprogram.

Genomförandet av prioriteringarna i RUS sker via operativa program, där "Regionalt strukturfondsprogram för regional konkurrenskraft och sysselsättning" (i dagligt tal "mål 2") och "Regional plan för Europeiska socialfonden i Övre Norrland 2007 – 2013" är de största. Andra operativa program är bland annat Interreg IVA Botnia Atlantica, Interreg IVB Norra periferin samt verksamheter inom Landsbygdsprogrammet.

Samarbete med andra

Storumans kommun har ett väl utvecklat samarbete med andra, såväl i närområdet, som på regional och nationell nivå. Bildandet av Region Västerbotten 2008 innebar en formalisering och förstärkning av det mellankommunala samarbetet.

Kommunen är medlem i föreningen Blå Vägen E12, som syftar till att stärka samarbetet i strategiska utvecklingsfrågor längs stråket som följer väg E12. Vidare ingår kommunen i Region 8, en ombildning av den så kallade tiokommungruppen, en sammanlutning av länets inlandskommuner. Inom Region 8 har ett projekt vid namn "Progressiva kommuner" inletts, med syfte att stärka samarbetet mellan kommunerna och att förstärka Region 8 som en part i regionalt, nationellt och internationellt samarbete. Region 8 har också nominerat gemensamma representanter till arbetsgrupperna för revidering av regionalt utvecklingsstrategidokument.

Sedan 2004 samarbetar Storumans och Lycksele kommuner i det så kallade LYST-samarbetet. Sedan 2011-01-01 ansvarar en gemensam nämnd, LYST-nämnden, för detta arbete.

Huvudsyftet är att operativt samordna olika verksamheter mellan de båda kommunerna. Sedan 2005 har kommunerna gemensam konsumentvägledare. Med början 2007 har kommunernas telefoni- och kundtjänstfunktioner samordnats och är idag en gemensam enhet som sedan den 1 februari 2012 organiseras under LYST-nämnden vilket innebär att all kundtjänstpersonal numera finns hos en och samma arbetsgivare. Den senaste tjänsten att samordnas är budget- och skuldrådgivning, enligt beslut i november 2012.

Inom biblioteksverksamheten sker samarbete mellan åtta bibliotek i Västerbottens inland under namnet V8. Syftet är att öka tillgänglighet och utbud genom bl.a. gemensam katalog, låneregister och webbapplikation.

Samverkan med landstinget i det så kallade Tillsammans-arbetet har fortsatt under året. Detta syftar till att samordna kommunens och landstingets insatser för äldre. För att långsiktigt säkra insatserna är avsikten att teckna ett särskilt avtal. Kommunfullmäktige fattade ett inriktningsbeslut februari 2011 angående fördjupade samverkan med landstinget inom områdena medicin, vård, rehabilitering samt individ- och familjeomsorg.

Näringsliv och infrastruktur

Sammanfattning

Den internationella, och framförallt europeiska, oron påverkar också näringslivet i Storumans kommun där vi kan se en viss tillbakagång. I kombination med ett relativt starkt statsfinansiellt läge har detta dessutom lett till en historiskt stark krona som ytterligare har dämpat den internationella efterfrågan på den norrländska exporten.

Norrlandsfondens undersökning bland 1000 företag i Norrland visar att konjunkturen för bl. a verkstadsindustrin har försvagats senaste året. Framförallt andra halvåret har varit svagt med minskad produktion och orderingång. Företagen ser ingen konjunkturuppgång i närtid och bedömer att neddragningar kan bli nödvändiga. En del av våra företag har redan vidtagit åtgärder.

Byggindustrin fortsätter att vara relativt stark, främst i kommunens västra del med nyproduktion av både fritidshus och permanentbostäder.

Som helhet visar detaljhandeln i Västerbotten starka försäljningssiffror. I vår kommun präglas handeln av stora variationer vilket vi sett under ett antal år. Bedömningen är trots det att det råder optimism i branschen särskilt kring de förväntade effekterna av framtida investeringar.

Utvecklingen av turismen i Storumans kommun

Destinationen Hemavan Tärnaby är under fortsatt positiv utveckling. Ett flertal exploateringsprojekt med inriktning mot privata fritidshus samt bäddar för besökande i området är under uppförande.

För att nå områdets mål att fördubbla den turistiska verksamheten och omsättningen till år 2020 har ett destinationsbolag bildats. Visit Hemavan Tärnaby AB består av de lokala företagen tillsammans med kommunen i syfte att vara en gemensam plattform när det gäller samverkan för utveckling och framgång i Hemavan Tärnaby. På sikt ska det även ge ägarföretagen och medlemmarna ökad lönsamhet.

Handeln

I Hemavan påbörjades under 2012 etableringen av en ny galleria, byggnaden kommer efter investeringen att omfatta 3 000 kvadratmeter och

innehålla café, systembolag, butiker och mataffär.

Även i Sturuman har det tillkommit en galleria. Flertalet lokala företag har samlats i ett shoppingcenter med flera innovativa lösningar.

Gruvor och vindkraft

Svartlidengruvan

Mark- och miljödomstolen har beslutade den 30 november 2012 att ge Dragon Mining tillstånd att börja bygga ut Svartlidengruvan i Pauträsk till en underjordsgruva.

Projekt Rönnbäcken

Nickelfyndigheten i Rönnbäcken, Björkvattsdalen är en av de största i Europa. Ett svenskt prospekteringsbolag fick 2005 undersökningstillstånd och har gjort undersökningar med bland annat borrningar i Vinberget och Rönnbäcknäset och nu senast i Sundsberget. Totalt kommer investering och driftkostnader att uppgå till ca 40 miljarder kronor under gruvans hela livstid.

Projekt Högland

Flouritfyndigheten i Blaiken utvärderades av Gränges Aluminium redan på 1970-talet och bedömdes då innehålla omkring 12,5 miljoner ton. Fluorit - som även kallas flusspat och kalciumfluorid - är ett mineral som används inom industrin i bland annat stål- och aluminiumframställning, i teflon och vid keramiktillverkning. Ett brittiskt prospekteringsbolag äger utvinningsrätten till fyndigheten vid Högland – Blaiken.

Projekt Blaiken

Den första etappen på 30 vindkraftverk vid storblaiken är färdigmonterade. Arbetet riktas nu in på att säkerställa tekniken för bland annat avisning innan full driftsättning kan inledas.

Sommarlovsföretagare

Under 2012 utbildade och stöttades fem sommarlovsföretagare i ett samarbete mellan Storumans kommun och organisationen företagarna. Bland företagarna såg vi café verksamhet, jakt- och fiskeguidning samt smyckestillverkning.

Företagsamhet i kommunen

Aktiva aktiebolag Storumans kommun (aktivförändring periodvis)	1209- 1109	1009- 1109	0909- 1009
Aktiva vid periodens början	252	227	231
Nystartade	19	19	10
Konkurser	-3	0	-4
Övriga på obestånd	-1	-1	-2
Övriga förändringar	9	7	-8
Aktiva vid periodens slut	276	252	227
Nettoförändring	24	25	-4

Arbetsmarknad

Konjunkturen var fortsatt svag under 2012 vilket medfört en något högre arbetslöshet i kommunen.

Arbetslöshet i årsmedeltal i kommunen länet och riket, procent	Förändring 2010 till 2012 i procent			
	2012	2011	2010	
Riket	3,4	3,4	3,9	-0,5
Västerbottens län	3,4	3,3	3,7	-0,3
Storumans kommun	3,7	3,5	4,0	-0,3

Antalet arbetslösa i kommunen var vid utgången av 2012 drygt 30 fler jämfört med föregående år.

ÅR	Nyanmälda platser			Arbetslösa		
	12	11	10	12	11	10
Januari	28	15	8	124	135	174
Februari	132	156	8	119	130	168
Mars	15	12	18	133	116	154
April	29	27	23	127	137	150
Maj	40	24	26	121	121	128
Juni	34	30	47	122	114	127
Juli	23	4	33	125	125	136
Augusti	18	33	12	123	136	149
September	33	18	12	125	127	138
Oktober	34	24	19	134	112	137
November	23	21	50	133	119	145
December	10	42	9	148	116	147

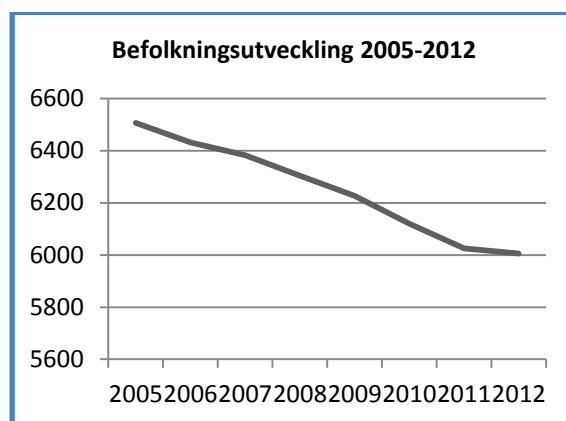
Ett sätt att matcha arbetskraftsutbud och arbetskraftsefterfrågan är pendling. Storumans kommun har en nettoutpendling, d.v.s. det är fler som bor i Storumans kommun och arbetar i en annan kommun (utpendling) än som arbetar i Storumans kommun men bor i en annan kommun (inpendling).

Så här har det sett ut de senaste åren (statistik för 2012 finns tillgänglig först under hösten 2013):

Pendling, antal personer	2011	2010	2009
Inpendling	282	286	262
Utpendling	388	376	380
Nettoutpendling	-106	-90	-118

Befolkningen

Sedan år 2005 har befolkningen i Storumans kommun minskat med 501 personer från 6 507 till 6 006. 2010 och 2011 tappade kommunen ca 100 personer per år medan 2012 minskar folkmängden med enbart 20 personer. Årets minskning beror i sin helhet på färre födda än döda, flyttnettot är plus minus noll vilket är mycket ovanligt. De senaste åren har flyttnettot varit omkring minus 50, enda året som liknar 2012 är 2005 då vi hade ett flyttnetto på minus 6 personer. Orsaken då är oklar, inte heller i år finns någon säker analys om vad denna positiva utveckling beror på.



Kommunens flyktingmottagande bidrar till en del av förklaringen men inte helt. Möjligen kan ytterligare en delförklaring vara att utflyttningen tenderar att mattas i lågkonjunktur eftersom det saknas arbeten att flytta till.

	2012	2011	2010
Befolkning 1 januari	6 026	6 120	6 227
Befolkning 31 december	6 006	6 026	6 120
- varav Stensele församling	4 537	4 552	4 642
- varav Tärna församling	1 469	1 474	1 478
Förändring	-20	-94	-107
Antal födda	50	48	53
Antal döda	70	85	95
Nettoflyttning	0	-53	-65

Antalet födda är fortsatt stabilt omkring 50 stycken medan antalet döda minskar de senaste två åren vilket ger ett födelseunderskott på minus 20.

Nedan redovisas befolkningens fördelning för olika åldersgrupper:

	2012	2011	2010
0-5 år	327	333	344
6-15 år	564	571	588
16-18 år	213	205	243
19-24 år	374	376	362
25-64 år	2864	2 896	2 924
65-84	1445	1 446	1 458
85-~	219	199	201

Med undantag för gruppen 16-18 och 85 år och äldre så minskar samtliga åldersgrupper. En ökad andel äldre och färre i de yngre åren ger demografiska påfrestningar för den kommunala verksamheten.

Hur ser befolkningsförändringarna ut över året? Och hur fördelar sig flyttningarna mellan länet och övriga landet och utlandet?

	Flytt Inom Länet	Flytt utom länet	Födelse netto	Summa förändr
2005	-43	37	-38	-47
2006	-34	-4	-38	-75
2007	-30	-6	-14	-49
2008	-66	2	-16	-79
2009	-13	-15	-47	-75
2010	-35	-30	-42	-107
Jan - mars 2011	-12	-8	-9	-29
Apr - juni 2011	-6	7	-5	-4
Juli - sept 2011	-19	-15	-11	-45
Okt - dec 2011	-4	0	-12	-16
2011	-39	-18	-37	-94
Jan - mars 2012	-16	6	7	0
Apr - juni 2012	0	15	-9	6
Juli - sept 2012	-2	6	-12	-9
Okt - dec 2012	-18	9	-6	-17
2012	-36	36	-20	-20

Hur ser flyttningarna ut i olika åldersgrupper?

Nettoflyttning i olika ålders- grupper	2012	2011	2010	2009
0-5 år	-4	-8	-3	9
6-15 år	6	-5	-6	-5
16-18 år	2	-4	-2	-3
19-24 år	-12	-27	-46	-23
25-39 år	23	-10	-13	-1
40-64 år	-11	0	-1	1
65-84	-3	-7	4	-5
85-~	-1	-3	1	-1

En generellt sett lägre utflyttning jämfört med föregående år och ett neutralt flyttnetto ger den mest positiva befolkningsutvecklingen kommunen sett på många år.

Personalredovisning

Koncernen

Storumans kommunkoncern hade vid årsskiftet 625 årsarbetare. Av dessa var 144 män och 483 kvinnor.

Koncernens personal i siffror.

Antal årsarbeten	2012	2011
Kommunen	582,5	587,8
Fastighets AB Umluspen	36,9	36,1
Storumans flygplats AB	2	2
Storumans kommunföretag AB	2,9	3,5
Hemavan Tärnaby Airport	19,5	19,5
Totalt antal	625,6	627,1
-Varav män	144,7	143,6
-Varav kvinnor	483,5	480,9
Personalkostnad koncernen (mkr)	297	297

Antalet årsarbeten förändras marginellt över tid. Den oförändrade personalkostnaden beror på premieavgiftsbefrielse till AFA samt återbetalning av premier från AFA. Lönekostnadsökning för kommunen uppgår till ca 5 mkr.

Kommunen

Verksamhetsvolymen i form av utförda årsarbeten är stabil över tid. Vi har något fler årsarbetare inom äldreomsorg men samtidigt något färre inom gymnasieskolan vilket stämmer väl mot vår demografiska utveckling. Kundtjänstverksamhet har övergått till LYST-nämnden varför kommunstyrelsen har färre årsarbeten.

Antal årsarbeten	2012	2011
Kommunen totalt	583	588
-Varav män	125	125
-Varav kvinnor	458	463
Per nämnd		
-Kommunstyrelsen	56	61
-Omsorgsnämnden	285	282
-Fritid, kultur och utbildning	232	233
-Miljö- och samhällsbyggnad	9,8	10,5
Övrigt		
Medelålder män	46	47
Medelålder kvinnor	48	48
Genomsnittlig sysselsättningsgrad män	0,88	0,89
Genomsnittlig sysselsättningsgrad kvinnor	0,88	0,88
Personalkostnad kommunen (mkr)	259	262

Personalförsörjningsbehov

Välfrädssektorn – både kommuner och landsting och privata vårdgivare – kommer att rekrytera tusentals nya medarbetare de närmaste åren. För att kunna fortsätta att leverera välfärdstjänster av bästa kvalitet måste vi som arbetsgivare få de mest kompetenta medarbetarna att stanna kvar och de unga duktiga att söka sig till oss.

Ett starkt arbetsgivarvarumärke blir allt viktigare när nu 40-talisterna är på väg ut från arbetsmarknaden och 80- och 90-talisterna kommer in. Den nya generationen har sannolikt andra förväntningar än den som lämnar. Därför ökar betydelsen av att framstå som en attraktiv arbetsgivare och att bra information om utbildningar, arbets- och karriärmöjligheter når den framtida arbetskraften.

Personalomsättning och rekryteringsbehov

Sett över de senast två åren, 2011 – 2012, har vi genomfört ett 60-tal rekryteringar per år. Räknat på 582 årsarbetare finner vi då en personalrörlighet på ca 10 procent. Denna rörlighet beror dels på ålderspension men även andra orsaker, i huvudsak på grund av att människor byter arbete.

Nedan visas hur kommande pensionsavgångar fördelas över olika yrken om vi antar att pensionsåldern är 65 år. Med ledning av detta kan vi ha beredskap för kommande personalförsörjningsbehov.

Pensionsavgångar fördelat på yrken	2017	2016	2015	2014	2013
Lärare/förskollärare	4	6	3	2	2
Undersköterskor	11	9	6	9	4
Administrativ personal	5	-	3	5	1
Chefer	2	-	-	3	1
Teknisk personal	1	-	1	1	-
Barnskötare	1	-	1	1	-
Boendeassistent	-	-	1	1	-
Byggnadsinspektör	-	-	-	1	-
Socialekreterare	-	-	-	1	-
Kök	1	5	1	1	-
Sjuksköterska	-	1	2	-	-
Totalt	25	21	18	25	8

Sjukfrånvaro

I början av 2000 talet hade Sverige historiskt höga sjukskrivningstal. Sett till andel av arbetstiden hade Storumans kommun väl över 10 procent i sjukfrånvaro där den långa sjukfrånvaron stod för mer än 80 procent av den totala sjukfrånvaron. Dessa nivåer är nästan halverade och 2011 hade kommunen den lägsta sjukfrånvaron på över ett decennium. I år ser vi en marginell ökning, i synnerhet för den långa sjukfrånvaron. Det finns anledning att löpande bevaka utvecklingen.

Sjukfrånvaro, andel av den totala arbetstiden, procent	2012	2011	2010
Totalt för alla arbetstagare	6,3	5,8	5,9
Fördelat på kön			
-Kvinnor	7,2	6,4	6,9
-Män	3,0	3,6	2,8
Fördelat på ålder			
-personer upp till 29 år	2,8	2,3	2,8
-personer 30-49 år	5,6	4,8	6,1
-personer 50 år och äldre	7,5	7,8	6,6
-långtidssjuka 60 dgr eller mer i procent av total sjukfrånvaro	66,4	63,4	68,4
Fördelat per nämnd			
-Kommunstyrelsen	3,8	5,6	5,0
-Omsorgsnämnden	8,6	6,8	7,3
-Fritid, kultur- och utbildning	4,6	4,7	4,7
-Miljö- och samhällsbyggnad	2,5	3,3	6,8

Kommunen har som mål att aktivt arbeta med rehabiliterings- och arbetsmiljöfrågor. Följande målsättningar har formulerats för området;

- (1) Målet att andelen sjukfrånvaro ska minska har beräknats utifrån sjukfrånvarons andel av den avtalade arbetstiden.
- (2) Målet att de långa sjukskrivningarna ska bli färre har beräknats utifrån antalet sjukfrånvarotimmar som härrör från 60 dagar eller mer dividerat med totala sjukfrånvarotiden.

Procent	2012	2011	2010	Uppf
Andelen sjukfrånvaro ska minska (1)	6,3	5,8	5,9	Nej
De långa sjukskrivningarna ska bli färre (2)	66,4	63,4	68,4	Nej

Sjukfrånvaron ökar, i synnerhet den långa vilket innebär att våra målsättningar om sjukfrånvaro inte uppfylls.

Sjuklön exkl. po-pålägg, tkr	2012	2011	2010
Totalt i kommunen	2 124	2 327	1 915
Fördelat per nämnd			
-Kommunstyrelsen	92	126	163
-Omsorgsnämnden	1 322	1 400	1116
-Fritid, kultur- och utbildning	650	783	617
-Miljö- och samhällsbyggnad	46	18	19

Att sjuklönekostnaden är lägre trots en större andel sjukfrånvaro beror på att det är de långa sjukskrivningarna som ökat. Arbetsgivaren betalar sjuklön de första fjorton dagarna och det är alltså den delen som kostar mest. Slutsatsen, i vårt fall, blir att den korta frånvaron har minskat under 2012.

Ofta fokuserar vi enbart på andelen frånvarande utan att reflektera över att flertalet nästan aldrig är frånvarande p.g.a. sjukdom. Mellan 2006 och 2012 har andelen arbetstagare som har färre än fem sjukfrånvarodagar per år varierat mellan 62 och 69 procent vilket innebär att en övervägande majoritet har en mycket liten eller ingen sjukfrånvaro alls.

Jämförelseuppgifterna bygger på försäkringskassans uppföljning av det s.k. sjukalet vilket innebär: Antal utbetalda dagar med sjukpenning per registrerad försäkrad i åldrarna 16-64 år exklusive försäkrade med hel sjukersättning eller aktivitetsersättning. Dagar med sjuklön från arbetsgivaren ingår inte i sjukpenningtalet.

Sjuktal	2012	2011	2010
Riket	8,6	7,6	6,7
Västerbottens län	9,6	8,7	7,4
Storumans kommun	13,4	13,6	11,9

Den allmänna trenden i landet är att sjukfrånvaron ökar något. I statistiken över sjukalet kan vi se att Storumans har det högsta värdet i länet. Orsaken till varför sjukfrånvaron ökar är inte klarlagd, försäkringskassans analyser tyder på att ökningen beror på att utförsäkrade återvänder till sjukpenningen samt att de långa sjukfallen blir längre. Den senare delen i förklaringen stämmer väl in på vår kommun.

Jämställdhet

Kommunen som arbetsgivare har en övervägande del (ca 77 procent) kvinnor anställda. Ca 80 procent av utförda årsarbeten bland kvinnor utförs

av tillsvidareanställda medan samma uppgift för männen är ca 67 procent.

Andelen deltidsarbetande är totalt sett ca 40 procent.

Löner och jämställdhet

Den kommunala sektorn har de mest jämställda lönerna på arbetsmarknaden. I kommunerna var kvinnors löner 99,4 och i landstingen 95,3 procent av männens 2009. Det ska jämföras med 92,7 i den privata sektorn. Under många år har kvinnorna i vår sektor haft en bättre löneutveckling än männen.

Genomförd lönekartläggning i kommunen 2011 visade inte på några osakliga löneskillnader på grund av kön vare sig inom lika grupper eller mellan likvärdiga grupper.

Chefer i kommunen

Vi har, i förhållande till övriga arbetsmarknaden, många kvinnor i chefspositioner. Två tredjedelar av cheferna i vår sektor är kvinnor mot en tredjedel på hela arbetsmarknaden.

Storumans kommun speglar den bilden genom att tre av fyra förvaltningschefer är kvinnor liksom samtliga chefer inom äldre- och handikappomsorg och flertalet av våra rektorer.

Finansiell analys

Koncernen

Årets resultat

Enhet, tkr	2012	2011
Koncernen	11 807	- 1 235
Storumans kommun	8 428	2 723
Storumans Kommunföretag AB	2 830	1 263
Fastighets AB Umluspen	1 149	1 504
Industricentrum AB	624	630
Storumans flygplats AB	760	12
NLC i Storuman AB	-2	-
Hemavan		
Tärnaby Airport AB	619	569
Storuman Development AB	-3 430	-14 394

Framtidssatsningar

Framtidssatsningar som ökar kommunens risktagande:

Under 2012 har investeringen i omlastningscentralen i Storuman färdigställt. Ett bolag, NLC AB, har bildats för att driva anläggningen. Bolaget ägs till 100 procent av Storumans kommun via Storumans kommunföretag AB.

Under 2012 har driftsbidrag till Storumans Flygplats AB lämnats på 1,6 mkr. Kommunfullmäktige beslutade i februari 2011 att lämna ett driftbidrag till Storumans Flygplats AB för perioden 2011 till 2015.

Kommunfullmäktige beslutade i november 2011 om borgensåtaganden från tid till annan att tecknas för Storumans Energi AB maximerat till 40 mkr i syfte att skapa utrymme för att klara tillfälligt likviditetsbehov vid kraftigt ökade spotpriser. Ett villkor för borgensförbindelsen är att Helgelandskraft åtar sig att svara för 50 procent av den förlust som kan drabba kommunen med anledning av de separata borgensförbindelserna, dock maximalt 20 mkr.

Kommunfullmäktige beslutade i juli 2012 om en nyemission på 12 500 tkr för Storuman Development AB i syfte att stärka bolagets egna kapital som urholkats av ett svagt resultat 2011.

Hyrestrappan för det nybyggda industrihuset beslutades i Storumans kommunföretag AB i december 2006. Kostnaden de tre första åren var 2,2 mkr för att därefter trappas ner till år tio. Även efter år tio beräknas ett underskott som kommu-

nen ska stå för. 2012 uppgick detta underskott till 1,9 mkr.

Kommunen

Budgetföljsamhet

Kommunens resultat blev 8 428 tkr. Det är 5 966 tkr bättre än budget och 5 705 tkr bättre än föregående år. Nämndernas verksamheter har gett ett underskott på 3 005 tkr. Pensionsutbetalningar och andra pensions- och personalomkostnadsrelaterade poster har gett ett överskott på 9 234 tkr. Budgetöverskottet för av- och nedskrivningarna uppgår till 4 218 tkr. Budgetöverskottet på skatter och bidrag blev 3 846 tkr. Under året har en ej budgeterad nedskrivning av fordran gjorts med 10 000 tkr vilket resulterar i ett kraftigt negativt finansnetto. Se vidare i driftredovisningen.

Budgetavvikelse tkr	2012	2011	2010
Kommunstyrelsen	3 465	-72	-2 309
Fritids-, kultur- och utbildningsnämnden	-3 636	-290	-468
Omsorgsnämnden	-2 839	-8 406	-4 312
Miljö- och samhällsbyggnad	5	-154	-1 604
Totalt	-3 005	-8 923	-8 693

Kommunstyrelsens överskott kommer bl. a av att fastighetsförvaltningen gjort ett bättre resultat än budgeterat till stor del beroende på att ett nytt och förmånligare elavtal tecknats.

Fritids- kultur och utbildningsnämndens underskott beror i huvudsak på ökad interkommunal ersättning till andra kommuner i både grund- och gymnasieskolan, ökat behov av HVB-hemspliceringar, lönekostnadsökningar m.m.

Omsorgsnämndens underskott kommer av ett budgetöverskridande inom både individ- och familjeomsorg och äldre- och handikappomsorgen bl. a på grund av kostnadsdrivande lagstadgade ärenden. Möjligheterna att påverka kostnadsbilden löpande under året begränsas av att stora delar av denna verksamhet är lagstyd.

Miljö- och samhällsbyggnadsnämnden följer sin budget.

Budgetavvikelse i procent	2012	2011	2010
Kommunstyrelsen	3,26	-0,1	-2,1
Fritids- kultur och utbildningsnämnden	-3,24	-0,3	-0,4
Omsorgsnämnden	-2,31	-7,1	-3,5
Miljö- och samhällsbyggnadsnämnden	0,2	-4,9	-34,8
Total avvikelse	-0,87	-2,8	-2,5

Budgetföljsamhet är en viktig faktor för att nå god ekonomisk hushållning.

Årets resultat

För 2012 är ett av de finansiella målen för god ekonomisk hushållning:

- Årets resultat ska utgöra minst 0,5 procent av skatteintäkter, generella statsbidrag och utjämning.

	2012	2011	2010
Årets resultat i % av skatter och bidrag	2,3	0,8	2,9

För 2010 budgeterades ett resultat på 0,7 procent av skatter och statsbidrag. Resultatet hamnade på 2,9 procent innebärande att målsättningen att årets resultat ska utgöra minst två procent av skatteintäkterna, generella statsbidrag och utjämning infriats 2010.

För 2011 reviderades målsättningen tillfälligt om att resultatet ska utgöra minst 2 procent av skatteintäkter, generella statsbidrag och utjämning som en konsekvens av den svaga kommunala ekonomin med ett budgeterat resultat på endast 7 tkr. Resultatet landade på 0,8 procent vilket innebar att vi överträffade förväntningarna.

Även för 2012 har förväntningarna överträffats. Resultatet utgör 2,3 procent av skatteintäkter, generella statsbidrag och utjämning, vilket gör att målet är uppfyllt.

Ett annat sätt att mäta resultatnivå är att jämföra resultatet med verksamhetens kostnader. För att få en mer långsiktig jämförelse kan man ta ett genomsnitt de tre senaste åren.

	2012	2011	2010
Årets resultat i % av verksamhetens bruttokostnader	1,7	0,6	2,3
Årets resultat i % av verksamhetens bruttokostnader igenomsnitt de tre senaste åren	1,5	0,4	0,4

Det första av de två nyckeltalen visar de årliga resultaten men säger inte så mycket om utvecklingen särskilt som kommunens resultat varierat mycket de senaste åren. 2009 års negativa resultat påverkar fortfarande 2010 och 2011 års nyckeltal medan de senare årens positiva resultat ger ett bättre nyckeltal 2012.

Hur bra är vi då på att göra prognoser på årsutfall redan tidigt på året? Prognoserna kommer från delårsrapporten i april.

Driftbudget- avvikelse, tkr	2012		2011	
	Progn.	Resultat	Progn	Resultat
Kommunstyrelsen	3 411	3 465	-2 026	-72
Fritid- kultur- o utbildning	-1 307	-3 636	227	-290
Omsorgsn.	-2 693	-2 839	-4 132	-8 406
Miljö- och samhällsbygg.	-362	5	0	-154
Totalt	-951	-3 005	-5 931	-8 923

Samtliga nämnder, förutom Fritid-, kultur och utbildningsnämnden, redovisar mindre avvikelser från prognosen. Prognosmissen beror på kostnader som ej budgeterats t.ex. väsentligt större lönekostnadsökningar samt att interkommunala ersättningar ökat mer än beräknat.

Balanskrav

I kommunallagen 8:5 finns följande skrivning: "Om kostnaderna för ett visst räkenskapsår överstiger intäkterna, ska det negativa resultatet regleras och det redovisade egna kapitalet enligt balansräkningen återställas under de närmast följande tre åren. Beslut om en sådan reglering ska fattas i budgeten senast det andra året efter det år då det negativa resultatet uppkom. Om det finns synnerliga skäl kan fullmäktige besluta att en sådan reglering inte ska göras. Exempel på synnerliga skäl som anges är:

- Kommunen har en stark finansiell ställning.
- Utgifter för omstruktureringsåtgärder i syfte att uppnå en god ekonomisk hushållning.
- Orealiserade förluster på värdepapper.
- Andra synnerliga skäl.

Det justerade resultatet enligt balanskravet för åren 2010 till 2012 kan beräknas enligt följande:

Balanskravsutredning, tkr	2012	2011	2010
Ingående justerat resultat	0	0	-7 752
Resultat enligt resultaträkning	8 428	2 723	10 074
Avgår realisationsvinster	-1 122	-485	-541
Utgående justerat resultat	7 306	2 230	1 781

Eget kapital

De materiella anläggningstillgångarna har ökat då nettoinvesteringarna överstiger av- och nedskrivningarna. Under året har industrifastigheter till ett bokfört värde av 1 633 tkr sålts till Industricentrum i Storuman AB. Realisationsvinsten uppgick till 116 tkr.

De finansiella anläggningstillgångarna har minskat p.g.a. nedskrivning av fordran på Storumans Development AB, via Storumans kommunföretag AB, med 10 000 tkr samt att Fastighets AB Umluspen har amorterat på sina lån till kommunen. Dock har nyutlåning till Storumans kommunföretag AB skett med 13 450 tkr under 2012.

Omsättningstillgångarna har ökat från föregående år. Kortfristiga fordringar har ökat och banktillgodohavande har minskat. Att kassan minskar beror bl. a på att stora investeringar gjorts under året samt amorteringar.

Avsättningarna till pensioner har minskat sedan förra årsskiftet.

De långfristiga skulderna har minskat. Total amortering uppgår till 15 000 tkr varav 9 162 är för egen räknning, men kommunen har även gjort en nyupplåning på 6 000 tkr för att stärka likviditeten.

De kortfristiga skulderna har minskat sedan föregående år.

Det egna kapitalet har ökat till följd av årets resultat.

Soliditet

Soliditeten, det vill säga det egna kapitalet i förhållande till de totala tillgångarna, anger hur stor del av tillgångarna kommunen har finansierat med egna medel. Man brukar också säga att soliditeten visar kommunens betalningsförmåga på lång sikt.

Soliditet, procent	2012	2011	2010
Eget kapital/totala tillgångar	44,6	42,1	42,6
Inkl. pensionsförpliktelser	7,7	6,1	9,5

Likviditet

Likviditeten visar kommunens betalningsförmåga på kort sikt och den har minskat under året.

Kassalikviditet, procent	2012	2011	2010
	114,5	121,9	110,5

Försämringen beror framförallt på att banktillgodo-
havandet har minskat under året.

Investeringar

För 2012 var ett av de finansiella målen för god ekonomisk hushållning:

- Kommunen ska finansiera netto-
investeringarna med egna medel, det vill
säga att ingen nyupplåning ska ske.

Nyupplåning har skett med anledning av att stärka
likviditeten och är inte direkt knuten till någon
investering.

Lån och amorteringar

För 2012 är ett av de finansiella målen för god ekonomisk hushållning:

- Kommunen ska, om likviditeten tillåter,
amortera 5 mkr på de egna långfristiga
lånen.

Under året har kommunen amorterat 9,6 mkr men
om hänsyn tas till att 6 mkr upplånats blir
amorteringen 3,6 mkr. Målet är inte uppfyllt.

Finansnetto

Räntekostnaderna uppgår till 6,8 mkr och
ränteintäkterna till 4,9 mkr. Till detta kommer
nedskrivning av fordran på 10 mkr vilket innebär
ett negativt räntenetto på 11,9 mkr.

Pensionsåtagande

Kommunens pensionsförpliktelser finns till allra
största delen i den så kallade ansvarsförbindelsen.
Där finns allt som är intjänat i det gamla
pensionsavtalet före 1998 och värdet vid årsskiftet
uppgick till knappt 178 mkr. Ansvarsförbindelsen
innebär årliga utbetalningar som 2012 omfattade
knappt 6,5 mkr. Dessa utbetalningar kommer
succesivt att öka för att kulminera mellan åren
2024-2032.

De särskilda placeringarna för pensionsändamål
har under 2012 gett ett bokfört överskott med
0,080 mkr.

Pensionsmedelsförvaltning (tkr)	2012	2011
Avsättning för pensioner (inkl. löneskatt)	4 837	5 502
Ansvarsförbindelse (inkl. löneskatt)	177 979	176 793
Finansiella placeringar (bokfört värde)	3 643	3 563
Summa återlånat i verksamheten	179 173	178 732
Finansiella placeringar (marknadsvärde)	3 643	3 563
Orealiserade värden i placeringarna	0,2	0,3

Efter 1997 har kommunen tryggt sina framtida
pensionsåtaganden genom försäkring med
fortlöpande premiebetalning. Försäkringen
omfattar förmånsbestämda pensioner, det vill säga
de lönedelar som överstiger 7,5 inkomstbasbelopp
och efterlevandepension. Det betyder att
kommunen inte avsätter medel på
balansräkningen för den delen utan betalar en
löpande premie som för 2012 uppgick till ca 2,5
mkr. Totalt hade kommunen utbetalningar för
pensioner uppgående till ca 9,3 mkr 2012

Driftredovisning

	Kostnader		Intäkter		Nettokostnader	
	Redovisn	Avvikelse mot budget	Redovisn	Avvikelse mot budget	Redovisn	Avvikelse mot budget
Kommunstyrelsen	177 716	-23 490	74 736	26 955	-102 980	3 465
Fritid- kultur och utbildningsnämnden	133 433	-6 241	17 493	2 605	-115 940	-3 636
Omsorgsnämnd	172 646	-21 394	46 971	18 555	-125 675	-2 839
Miljö- och byggnämnd	6 142	-286	3 497	291	-2 645	5
Summa nämnder och styrelse	489 937	-51 411	142 697	48 406	-347 240	-3 005
Pensionskostnader	17 683	-5 683	0	0	-17 683	-5 683
Återvunna kundförluster	0	0	0	0	0	0
Avstämning personalomk m.m	-14 917	14 917	0	0	14 917	14 917
Kapitaltjänst	0	0	26 613	0	26 613	0
Reavinster	0	0	1 122	1 122	1 122	1 122
Avskrivningar	17 193	4 218	0	0	-17 193	4 218
Summa verksamhet	509 896	-37 959	170 432	49 528	-339 464	11 569
Finansiering:						
Kommunalskatt	0	0	231 892	2 572	231 892	2 572
Generella statsbidrag och utjämning	0	0	113 076	1 090	113 076	1 090
Kommunalfastighetsavgift	0	0	14 660	184	14 660	184
Nedskrivning fordran	10 000	-10 000	0	0	-10 000	-10 000
Finansiella poster	6 586	-386	4 850	937	-1 736	551
Totalt	526 482	-48 345	534 910	54 311	8 428	5 966

Driftredovisning per verksamhet

	Kostnader		Intäkter		Nettokostnader	
	Redovisn	Avvikelse mot budget	Redovisn	Avvikelse mot budget	Redovisn	Avvikelse mot budget
Politisk verksamhet	7 477	-996	468	453	7 009	-543
Infrastruktur m.m.	32 320	-1 894	7 606	1 562	24 714	-332
Fritid och kultur	11 154	-314	1 166	487	9 988	173
Pedagogisk verksamhet	120 200	-7 654	17 431	4 331	102 769	-3 323
Vård och omsorg	154 638	-20 560	35 469	17 433	119 169	-3 127
Särskilt riktade insatser	14 697	-1 629	13 342	1 842	1 355	213
Affärsverksamhet	46 751	-1 574	30 918	508	15 833	-1 066
Kommungemensam verksamhet	102 700	-16 790	36 297	21 790	66 403	5 000
Totalt	489 937	-51 411	142 697	48 406	347 240	-3 005

Investeringsredovisning, tkr

Nämnd/styrelse	Utgifter	Inkomster	Nettoinvestering	Avvikelse mot budget, netto
Kommunstyrelsen	24 778	1 486	23 292	17 238
Fritid- kultur och utbildningsnämnden	1 082	0	1 082	338
Omsorgsnämnden	1 302	0	1 302	637
Miljö- och samhällsbyggnadsnämnden	0	0	0	0
Totalt	27 162	1 486	25 676	18 213

Större investeringsprojekt, tkr

Projekt	Utgift t.o.m 2011	Utgift 2012	Budget som överförs till 2013	Total utgift	Total budget
	Omlastningsterminal	7 000	2 243	0	9 243
Projekt terminal/rese Hemavan	0	43	457	43	500
Kommunal ledningsplats	486	2 884	0	3 370	3 150
Virtualisering av serverparken	699	293	407	992	1 200
Ombyggn. av bredband, expl omr	823	377	0	1 200	1 200
Vattenförsörjning Hemavan	819	343	157	1 162	1 162
Långsjöby avloppsverk östra	0	0	1 800	0	1 800
Ledningsnät tätorter	1 553	29	1 218	1 582	2 800
Investeringa inom tekniskverksamhet	0	1 526	0	1 526	1 600
Bredband exploateringsområden	0	338	662	338	1 000
N4M Mastbyggnation	0	1 401	599	1 401	2 000
Köp av mark	0	1 000	0	1 000	1 000
Ombyggnad grovrens avlopp Tärnaby	0	1 371	1129	1 371	2 500
Digital utalarmering	0	450	450	450	450
Ormen 14 ombyggn vent mm	0	847	5053	847	5 900
Granås 1:14 Vikbacka värmepump	0	679	821	679	1 500
Gungan 1 ombyggnad ventilation	0	1 024	0	1 024	990
Kommunens Fastigheter, energie	0	1 095	0	1 095	1 000
Utemiljö Skytteanska skolan	0	1 163	337	1 163	1 500
Reservkraft	2738	124	0	2 862	4 510
Vikbacka duschrum korttidsboende	152	3 447	0	3 599	4 200

Sammanställd redovisning

Resultaträkning, tkr

	Not	Koncernen	Koncernen	Kommunen	Kommunen	Avvikelse mot budget
		jan-dec 2012	jan-dec 2011	jan-dec 2012	jan-dec 2011	
Verksamhetens intäkter	1	249 477	263 325	122 371	131 909	192
Verksamhetens kostnader	2	-562 283	-591 249	-445 766	-464 222	6 037
Avskrivningar	3	-23 000	-21 139	-17 167	-16 803	4 244
Nedskrivningar/utrangeringar av anläggningstillgångar	4	-26	-682	-26	-682	-26
Realisationsvinster	5	1 122	485	1 122	485	1 122
Verksamhetens nettokostnader		-334 710	-349 260	-339 466	-349 313	11 569
Skatteintäkter	6	232 975	227 821	232 975	227 821	3 655
Generella statsbidrag och utjämning	7	126 845	126 423	126 845	126 423	199
Finansiella intäkter	8	5 036	3 481	4 890	4 677	184
Finansiella kostnader	9	-18 203	-8 708	-16 816	-6 885	-9 641
Resultat före extraordinära poster		11 943	-243	8 428	2 723	5 966
Extraordinära kostnader		0	-712	0	0	0
Bokslutsdispositioner		-36	-144	0	0	0
Aktuell skatt		-90	-136	0	0	0
Uppskjuten skatt på obeskattade reserver		-10		0	0	0
Årets resultat (förändring av eget kapital)	10	11 807	-1 235	8 428	2 723	5 966

Balansräkning, tkr

TILLGÅNGAR	Not	Koncernen 2012-12-31	Koncernen 2011-12-31	Kommunen 2012-12-31	Kommunen 2011-12-31
Anläggningstillgångar					
Immateriella anläggningstillgångar	11	7 535	8 934	0	0
Materiella anläggningstillgångar	12	371 573	365 092	271 080	264 230
Finansiella anläggningstillgångar	13	8 730	8 703	120 863	122 062
Summa anläggningstillgångar		387 838	382 729	391 943	386 292
Omsättningstillgångar					
Förråd m.m.	14	3 871	3 613	3 651	3 406
Kortfristiga fordringar	15	81 377	96 883	59 417	54 842
Kortfristiga placeringar	16	3 643	3 564	3 643	3 564
Kassa och bank	17	44 015	61 473	23 752	42 887
Summa omsättningstillgångar		132 906	165 533	90 463	104 699
SUMMA TILLGÅNGAR		520 744	548 262	482 406	490 991
EGET KAPITAL, AVSÄTTNINGAR OCH SKULDER					
Eget kapital					
Ingående eget kapital		190 641	200 963	206 676	203 953
Direktbokning mot eget kapital		6 810	-9 087	0	0
Årets resultat		11 807	-1 235	8 428	2 723
Summa eget kapital		209 258	190 641	215 104	206 676
Avsättningar					
Avsättningar för pensioner		3 893	4 428	3 893	4 428
Avsättning för särskild löneskatt		944	1 074	944	1 074
Avsättning återställn deponi		8 766	8 829	8 766	8 829
Summa avsättningar		13 603	14 331	13 603	14 331
Skulder					
Långfristiga skulder	18	189 760	226 073	177 900	186 900
Kortfristiga skulder	19	108 123	117 217	75 799	83 084
Summa skulder		297 883	343 290	253 699	269 984
SUMMA EGET KAPITAL, AVSÄTTNINGAR OCH SKULDER		520 744	548 262	482 406	490 991
Ställda panter	20	10 897	36 939	-	-
Övriga ansvarsförbindelser	22	6 014	8 378	18 466	18 854

Kommunalråden har visstidsbegränsade anställningsvillkor förenade med visstidspension. Deras visstidspension regleras i PRF-KL och PBF och reglemente antaget av kommunfullmäktige 2002-06-19 § 47.

Kassaflödesanalys, tkr

	Kommunen 2012-12-31	Kommunen 2011-12-31
Den löpande verksamheten		
Årets resultat	8 428	2 723
Av- och nedskrivning som belastat resultatet	17 193	17 485
Förändring pensionsavsättning	-665	2 190
Övriga poster som inte ingår i kassaflödet	-63	-150
Kassaflöde före förändringar i rörelsekapitalet	24 893	22 248
Kassaflöde från den löpande verksamheten		
Ökning (-) / minskning (+) av förråd	-245	13
Ökning (-) / minskning (+) av kortfristiga fordringar	-9 303	13 871
Ökning (+) / minskning (-) av kortfristiga skulder och avsättningar	-2 636	-21 566
Summa kassaflöde från förändring i rörelsekapitalet	-12 184	-7 682
Kassaflöde från den löpande verksamheten	12 709	14 566
Investeringsverksamheten		
Investeringar i fastigheter och inventarier	-25 676	-10 858
Investeringsbidrag	0	3 208
Försäljning av fastigheter och inventarier	1 633	172
Kassaflöde från investeringsverksamheten	-24 043	-7 478
Finansieringsverksamheten		
Nyupplåning	6 000	24 500
Amortering av skuld	-15 000	-1 350
Ökning av långfristiga fordringar	0	-23 972
Minskning av långfristiga fordringar	1 199	0
Kassaflöde från finansieringsverksamheten	-7 801	-822
ÅRETS KASSAFLÖDE	-19 135	6 266
Likvida medel vid årets början	42 887	36 621
Likvida medel vid årets slut	23 752	42 887

Noter, tkr

Not	Koncernen	Koncernen	Kommunen	Kommunen
	jan-dec 2012	jan-dec 2011	jan-dec 2012	jan-dec 2011
1 Verksamhetens intäkter				
Verksamhetens intäkter	269 803	270 068	142 697	138 652
Avgår interna intäkter	-20 326	-6 743	-20 326	-6 743
Externa intäkter	249 477	263 325	122 371	131 909
2 Verksamhetens kostnader				
Verksamhetens kostnader	582 609	597 992	466 092	470 965
varav pensionsutbetalningar inkl löneskatt	21 536	17 591	0	0
Avgår interna kostnader	-20 326	-6 743	-20 326	-6 743
Varav kapitaltjänstkostnader	-26 163	-30 255	-26 163	-30 255
Externa kostnader	562 283	591 249	445 766	464 222
3 Avskrivningar				
Immateriella tillgångar	-1 800	-819	0	0
Maskiner och inventarier	-3 365	-3 242	-2 342	-2 294
Mark, byggnader och tekniska anläggningar	-17 835	-17 078	-14 825	-14 509
Summa	-23 000	-21 139	-17 167	-16 803
4 Nedskrivningar				
Maskiner och inventarier	-26	-161	-26	-161
Byggnader och tekniska anläggningar	0	-521	0	-521
Summa	-26	-682	-26	-682
5 Realisationsvinster				
Fastigheter	116	134	116	134
Exploateringsfastigheter	1 006	351	1 006	351
Summa	1 122	485	1 122	485

Not	Koncernen jan-dec 2012	Koncernen jan-dec 2011	Kommunen jan-dec 2012	Kommunen jan-dec 2011
6 Skatteintäkter				
Preliminär kommunalskatt	230 212	222 471	230 212	222 471
Slutavräkning 2010	0	895	0	895
Slutavräkning 2011	43	0	43	0
Preliminär slutavräkning 2011	0	4 455	0	4 455
Preliminär slutavräkning 2012	2 720		2 720	0
Summa	232 975	227 821	232 975	227 821
Avräkning kr per innevånare				
Slutavräkning 2010		144		144
Slutavräkning 2011	7		7	
Preliminär slutavräkning 2011		727		727
Preliminär slutavräkning 2012	444		444	
7 Generella statsbidrag och utjämning				
Kostnadsutjämning	31 410	29 678	31 410	29 678
Inkomstutjämning	56 290	57 113	56 290	57 113
Strukturbidrag	21 310	21 656	21 310	21 656
Regleringsbidrag	2 967	6 272	2 967	6 272
Utjämning för LSS	208	726	208	726
Kommunal fastighetsavgift	14 660	10 978	14 660	10 978
Summa	126 845	126 423	126 845	126 423
8 Finansiella intäkter				
Ränta på utlåning till koncernföretag	0	0	3 619	3 408
Räntor på likvida medel	1 071	1 400	506	761
Utdelning på aktier och andelar	3 795	278	595	278
Övriga finansiella intäkter	170	1 803	170	230
Summa	5 036	3 481	4 890	4 677
9 Finansiella kostnader				
Räntor på långfristiga lån	-8 103	-8 487	-6 716	-6 672
Nedskrivning av långfristig fordran	-10 000	0	-10 000	0
Övriga finansiella kostnader	-100	-221	-100	-213
Summa	-18 203	-8 708	-16 816	-6 885
10 Årets/Periodens resultat	11 807	-1 235	8 428	2 723
Avgår realisationsvinster	-1 122	-485	-1 122	-485
Justerat resultat	10 685	-1 720	7 306	2 238

Not	Koncernen	Koncernen	Kommunen	Kommunen
	jan-dec 2012	jan-dec 2011	jan-dec 2012	jan-dec 2011
11 Immateriella anläggningstillgångar				
Ingående anskaffningsvärde	10 223	7 652	0	0
Årets anskaffning	400	2 571	0	0
Utgående anskaffningsvärde	10 623	10 223	0	0
Ingående ackumulerade avskrivningar	-1 288	-469	0	0
Årets avskrivningar	-1 800	-819	0	0
Utgående ackumulerade avskrivningar	-3 088	-1 288	0	0
Bokfört värde				
Goodwill	936	1 405	0	0
Utvecklingskostnader	6 324	7 254	0	0
Varumärke	275	275	0	0
Summa bokfört värde	7 535	8 934	0	0
12 Materiella anläggningstillgångar				
Byggnader, mark och markanläggningar				
Ingående anskaffningsvärde	897 839	840 307	747 007	711 373
Avgår ack investeringsbidrag	-238 077	-236 977	-229 311	-228 211
Ingående balans pågående investeringar	14 576	0	14 192	0
Årets anskaffning	26 181	37 272	23 071	36 292
Omklassificering	-3 559	0	-3 554	0
Avyttrat	-13 746	-684	-13 708	-658
Utgående anskaffningsvärde	683 214	639 918	537 697	518 796
Ingående ackumulerade avskrivningar	-297 154	-281 088	-273 634	-260 135
Årets avskrivningar	-17 723	-17 078	-14 711	-14 509
Omklassificering	240	0	240	0
Avskrivn på avyttrade/utrangerade tillg	12 217	1 012	12 208	1 010
Utgående ackumulerade avskrivningar	-302 420	-297 154	-275 897	-273 634
Ingående nedskrivning	-27 782	-27 782	-5 153	-5 153
Försäljning	0	0	0	0
Årets nedskrivning	0	0	0	0
Utgående ackumulerad nedskrivning	-27 782	-27 782	-5 153	-5 153
Årets anskaffning	114	521	114	521
Direktavskrivning	-114	-521	-114	-521

Not	Koncernen	Koncernen	Kommunen	Kommunen
	jan-dec 2012	jan-dec 2011	jan-dec 2012	jan-dec 2011
12 Bokfört värde				
Markreserv/mark	7 084	8 811	2 188	4 165
Verksamhetsfastigheter	164 401	165 499	163 600	164 679
Fastigheter för affärsverksamhet	124 756	106 711	35 503	37 204
Publika fastigheter	11 177	11 757	11 177	11 757
Fastigheter för annan verksamhet	6 915	3 868	6 915	3 868
Övriga fastigheter	26 513	18 336	26 513	18 336
Pågående investeringar	12 166	35 518	10 751	14 192
Summa bokfört värde	353 012	350 500	256 647	254 201
Taxeringsvärde	59 715	53 599		
- varav mark	8 804	8 260		
Maskiner och inventarier				
Ingående anskaffningsvärde	94 624	88 620	77 620	74 803
Avgår ack investeringsbidrag	-5 250	-3 154	-3 050	-3 050
Årets anskaffning	4 306	4 252	3 705	2 869
Omklassificering	530	0	530	0
Utrangerat och avyttrat	-162	-344	0	-52
Pågående investeringar	2 512	0	2 512	0
Utgående anskaffningsvärde	96 560	89 374	81 317	74 570
Ingående ackumulerade avskrivningar	-73 968	-70 987	-63 862	-61 620
Årets avskrivningar	-3 364	-3 241	-2 342	-2 294
Avskrivning på uttrangerade och avyttrade tillgångar	118	231	0	52
Utgående ackumulerade avskrivningar	-77 214	-73 997	-66 204	-63 862
Ingående nedskrivningar	-785	-785	-680	-680
Årets nedskrivning	0	0	0	0
Utgående ackumulerade nedskrivningar	-785	-785	-680	-680
Årets anskaffning	26	161	26	161
Direktavskrivning	-26	-161	-26	-161
Bokfört värde				
Maskiner	4 257	4 825	3 828	4 409
Inventarier	8 002	6 193	6 831	4 874
Transportmedel	3 591	3 375	1 063	546
Konst	199	199	199	199
Pågående investeringar	2 512	0	2 512	0
Summa bokfört värde	18 561	14 592	14 433	10 028
Summa materiella anläggningstillgångar	371 573	365 092	271 080	264 229

Not	Koncernen 2012-12-31	Koncernen 2011-12-31	Kommunen 2012-12-31	Kommunen 2011-12-31
13				
Finansiella anläggningstillgångar				
Aktier i dotterföretag				
- Storumans kommuns Förvaltnings AB	0	0	4 500	4 500
- Storumans elhandel AB	0	0	0	0
Aktier i intresseföretag				
Övriga aktier	161	161	161	161
Andelar	2538	2112	846	333
Summa aktier och andelar	2 699	2 273	5 507	4 994
Långfristiga fordringar				
Fastighets AB Umluspen	0	0	80 525	86 363
Storuman Kommunföretag AB	0	0	29 700	26 250
Industricentrum i Storuman AB	0	0	1 923	1 135
HSB Bastun	1 572	1 588	1 572	1 588
Byströms Åkeri	0	17	0	17
Barseleberget AB	875	1 150	875	1 150
Skogsällskapet	1 226	897	1 226	897
Andra långfristiga fordringar	4 406	4 826	1 583	1 716
Varav kortfristigt	-2 048	-2 048	-2 048	-2 048
Summa långfristiga fordringar	6 031	6 430	115 356	117 068
Summa finansiella anläggningstillgångar	8 730	8 703	120 863	122 062
Andelskapitalet i Kommuninvest ekonomisk förening avser inbetalt andelskapital. Storumans kommuns totala andelskapital i Kommuninvest ekonomisk förening uppgick 2012-12-31 till 780 558 kr.				
14 Förråd, lager o exploateringsfastigheter				
Bostads- och industrimark under exploatering	5 781	5 429	5 781	5 429
Avskrivning	-2 130	-2 023	-2 130	-2 023
Råvaror och förnödenheter	220	207	0	0
Bokfört värde	3 871	3 613	3 651	3 406
15 Fordringar				
Kundfordringar	15 009	24 185	10 985	7 647
Diverse kortfristiga fordringar	19 488	27 115	13 879	21 465
Kortfristig del av långfr fordran	2 048	2 048	2 048	2 048
Förutbetalda kostnader	12 715	7 592	11 489	6 128
Upplupna intäkter	32 117	35 943	21 016	17 554
varav upplupna ränteintäkter	75	1 069	1 157	1 068
varav upplupna skatteintäkter	9 375	6 106	9 375	6 106
Summa	81 377	96 883	59 417	54 842

Not	Koncernen	Koncernen	Kommunen	Kommunen
	2012-12-31	2011-12-31	2012-12-31	2011-12-31
16 Kortfristiga placeringar				
Handelsbankens avkastningsfond	3 643	3 564	3 643	3 564
Summa	3 643	3 564	3 643	3 564
17 Kassa och bank				
Kassa	35	45	31	41
Bank	43 980	61 428	23 721	42 846
Summa	44 015	61 473	23 752	42 887
Koncernkonto				
Storumans kommuns andel	39 808	58 334		
- varav förvaltade medel	21 968	17 712		
Storumans kommunföretag AB	2 418	2 778		
Fastighets AB Umluspen	6 375	7 463		
Storumans Flygplats AB	5 302	4 937		
Övrigt	837	3 054		
Summa	54 740	76 566		
I koncernkonto ingår ej NLC Storuman AB, Hemavan Tärnaby Airport AB och Storuman energi AB.				
18 Långfristiga skulder				
Ingående låneskuld	231 043	208 157	191 900	168 750
Nyupplåning under året	6 000	1 000	6 000	1 000
Nyupplåning för vidareutlåning	0	23 500	0	23 500
Årets amorteringar	-42 270	-1 614	-15 000	-1 350
Avgår nästa års amorteringar	-5 352	-5 352	-5 000	-5 000
Utgående låneskuld	189 421	225 691	177 900	186 900
Under året omsatta lån	8 000	39 650	8 000	22 000
Kreditgivare				
Swedbank	616	704	0	0
KommunInvest	182 900	191 900	182 900	191 900
Almi/norrlandsfonden	528	792	0	0
Handelsbanken	10 729	37 647	0	0
Avgår nästa års amorteringar	-5 352	-5 352	-5 000	-5 000
Summa låneskuld	189 421	225 691	177 900	186 900
Latent skatteskuld	339	382	0	0
Summa långfristiga skulder	189 760	226 073	177 900	186 900

Not			Kommunen	Kommunen
			2012-12-31	2011-12-31
Låneskuldens struktur – räntebindning tider				
Andel rörliga lån			13,93%	13,28%
Låneskuldens struktur - förfallotid				
Andel rörliga lån			4,25%	4,05%
Andel som förfaller inom 1 år			17,50%	11,99%
Andel som förfaller inom 2 till 5 år			78,25%	68,77%
Andel som förfaller om mer än 5 år			0,00%	15,19%
Genomsnittsränta, procent			3,40%	3,66%
	Koncernen	Koncernen	Kommunen	Kommunen
	2012-12-31	2011-12-31	2012-12-31	2011-12-31
19 Kortfristiga skulder				
Nästa års amorteringar	5 352	5 352	5 000	5 000
Leverantörsskulder	31 617	31 429	24 875	23 618
Övriga kortfristiga skulder	9 683	11 928	234	4 170
Upplupna kostnader	54 870	57 206	39 089	38 994
- varav okompenserad övertid	994	1 221	899	1 114
- varav semesterlöneskuld	12 327	11 413	10 569	10 082
- varav uppehålls- och ferielöneskuld	2 744	2 578	2 744	2 578
- varav pensionsavgift individuell del	14 052	12 002	14 052	12 002
- varav räntekostnader	2 473	3 278	2 473	2 212
Förutbetalda intäkter	6 601	11 302	6 601	11 302
Summa	108 123	117 217	75 799	83 084
20 Ställda säkerheter				
För egna skulder och avsättningar				
Fakturabelåning	6 458	32 500	-	-
Fastighetsinteckningar	500	500	-	-
Företagsinteckningar	3 939	3 939	-	-
Summa	10 897	36 939	-	-
21 Pensionsförpliktelser				
Pensionsförpliktelser	143 231	142 277	143 231	142 277
Löneskatt	34 748	34 516	34 748	34 516
Summa pensionsförpliktelser	177 979	176 793	177 979	176 793
22 Övriga ansvarsförbindelser				
Fastighets AB Umluspen	-	-	-	-
Storuman Energi AB	-	-	16 000	16 000
Storuman vind ekonomisk förening	-	-	-	-
Ej avskriven del av erhållna statliga stöd	3 548	5 524	-	-
Egna Hem	2 466	2 854	2 466	2 854
Summa	6 014	8 378	18 466	18 854

Vid en uppskattning av den finansiella effekten av Storumans Kommuns ansvar för borgensförbindelse i Kommuninvest i Sverige AB, kan noteras att per 2012-12-31 uppgick Kommuninvest i Sverige AB:s totala förpliktelser till 268 008 533 162 kronor och totala tillgångarna till 272 786 307 725 kronor. Kommunens andel av de totala förpliktelserna uppgick till 272 505 803 kronor och andelen av de totala tillgångarna uppgick till 276 667 471 kronor.

Förvaltade medel	Koncernen	Koncernen	Kommunen	Kommunen
	2012-12-31	2011-12-31	2012-12-31	2011-12-31
Maria Noréns donationsfond	38	38	38	38
Bygdemedel	21 930	17 674	21 930	17 674
Summa	21 968	17 712	21 968	17 712

Kommunstyrelsen

Ordförande: Tomas Mörtzell (c)

Vice ordförande: Karin Malmfjord (s)

Verksamhet, tkr	Kostnader 2012	Intäkter 2012	Nettokostn 2012	Nettokostn 2011	Budget 2012	Avvikelse mot budget
Politisk verksamhet	5 168	-468	4 700	4 584	4 700	0
Infrastruktur och skydd mm	26 548	-4 109	22 439	21 792	22 143	-296
Fritid och kultur	4 259	-405	3 854	3 987	3 836	-18
Vuxenutbildning	3 572	-1 794	1 778	2 628	2 567	789
Vård och omsorg	1 595	0	1 595	1 199	1 255	-340
Särskilda insatser	3 026	-1 670	1 356	1 088	1 568	212
Affärsdrivande verksamhet	46 751	-30 918	15 833	17 399	14 767	-1 066
Gemensam verksamhet	85 022	-34 047	50 975	57 108	55 159	4 184
Summa	175 941	-73 411	102 530	109 785	105 995	3 465

Ansvarsområde

Utifrån de riktlinjer som ges av kommunfullmäktige leder kommunstyrelsen det löpande politiska arbetet och skall ha uppsikt över övriga nämnder och de kommunala bolagen. Utöver detta ansvarar kommunstyrelsen för, övergripande näringspolitiska frågor, frivilligutbildning, översiktlig samhällsplanering, landsbygdsstöd, kommersiell service, trafikplanering, byautveckling, samiskt förvaltningsområde, flyktingmottagande och medborgarservice.

Tillkommande verksamhetsområde under 2012 är räddningstjänstens förebyggande åtgärder som överförs från Miljö- och samhällsbyggnadsnämnden.

Kommunstyrelsen är anställningsmyndighet för all personal inom kommunen.

Årets resultat

Styrelsen gör ett överskott på drygt 3,4 mkr. Energieffektiviseringar, låga elpriser, slutredovisning av projekt samt överskott inom SumNet är huvudorsakerna till resultatet.

Viktiga händelser

Omlastningsterminalen i Stensele invigdes i augusti 2012.

Storumans kommun har under året beslutat att ställa sig bakom en avsiktsförklaring mellan Västerbottens åtta inlandskommuner om ett

fördjupat samarbete. Samarbetet sker under benämningen Region 8.

Storumans kommun och Region Västerbotten har bedrivit ett projekt under 2011 och 2012 kallat basnäringar. Syftet med projektet har varit att belysa investeringseffekterna i Storumans kommun under perioden t.o.m. 2020.

Framtiden

Utifrån de planerade investeringarna i kommunen och sysselsättningseffekten på 1 750 arbetstillfällen t.o.m. 2020 så står kommunen inför stora möjligheter och utmaningar. Avgörande hur framgångsrikt investeringarna i området blir för kommunen och medborgarna är framförallt beroende på hur många som väljer att bosätta sig i kommunen.

Den bedömning som kommunen gjort i bl.a. projektansökan "Attraktiva Storumans kommun" som inskickats till Tillväxtverket är att framgångsfaktorn för att få fler nya att bosätta sig i kommunen är att vi ytterligare förbättrar vår attraktionskraft. Detta innebär bl.a. satsningar på ett rikare kultur- och fritidsliv. Ytterligare satsningar är att förbättra de allmänna fysiska miljöerna samt möjliggöra att mer tomtmark kan bebyggas i attraktiva lägen. En mer jämställd arbetsmarknad är också en del av förbättrad attraktionskraft.

Fritid, kultur och utbildningsnämnden

Ordförande: Johnny Holmgren (fp)

Vice ordförande: Peter Åberg (s)

Verksamhet, tkr	Kostnader 2012	Intäkter 2012	Nettokostn 2012	Nettokostn 2011	Budget 2012	Avvikelse mot budget
Politisk verksamhet	568	0	568	522	567	-1
Fritid och kultur	6 895	761	6 134	5 965	6 325	191
Förskola och skolbarnsomsorg	26709	4 079	22 630	22 426	22 584	-46
Grundskola	45 252	1 023	44 229	33 680	41 559	-2 670
Gymnasieskola o vuxenutbildn.	44 667	10 535	34 132	33 141	32 736	-1 396
Gemensam verksamhet	9 342	1 095	8 247	16 839	8 533	286
Summa	133 433	17 493	115 940	112 575	112 304	-3 636

Ansvarsområde

Fritid-, kultur och utbildningsnämnden fullgör kommunens uppgifter inom det offentliga skolväsendet såsom förskoleklass, grundskola, sarskola, gymnasieskola, kommunal vuxenutbildning, yrkeshögskoleutbildning (YH) samt svenska för invandrare. Nämndens verksamhet omfattar även kommunens förskole- och skolbarnsomsorgsverksamhet vilken rör barn mellan 1-12 år och anordnas i form av förskola, pedagogisk omsorg samt fritidshem.

Inom ramen för nämndens ansvarsområde ingår även biblioteks-, ungdoms- och fritidsverksamheten. Detta inkluderar driften av simhall och bowlinganläggning i Storuman. Bowlinganläggningen som sådan och de intäkter den genererar organiseras under Kommunstyrelsen.

Årets resultat

Totalt gör nämnden ett underskott på 3,6 mkr. Beroende på ökade interkommunala kostnader för grundskola, en ökning av extra stöd till elever i m.m. gör grundskolan ett underskott på ca 2,6 mkr.

P.g.a. dyrare elevhemsverksamhet för gymnasieskolan då folkhögskolan inte längre kunde hyra ut delar av sitt elevhem tvingades dyrare lösningar fram samtidigt som de interkommunala kostnaderna för gymnasieskolan blev högre än beräknat gör gymnasieskolan ett underskott på knappt 1,4 mkr.

Utöver detta ska tilläggas att nya löneavtalet kostat ca 0,5 mkr mer än beräknat i budget.

Viktiga händelser

Politiskt har arbetet med implementering av styrdokument fortsatt, året har även innehållit utbildning inom förvaltningslagstiftning.

Genom hela skolsystemet har ett utvecklingsarbete kring skolreformerna fortsatt. Grundskolan har bedrivit ett matematikprojekt med syfte att öka måluppfyllelsen.

14 vårdnadshavare har sökt och beviljats vårdbidrag.

Gymnasieskolan minskar elevantalet beroende på färre i gymnasieålder. Trots detta har andelen förstahandssökande till Luspengymnasiet ökat.

Framtiden

Inför 2013 har nämndens budget ökats med 1,5 procent vilket inte täcker ökade kostnader då enbart lärarlönerna enligt senaste lönerevisionen landade på 4,2 procent. Nämnden måste därför ta ställning till hur man ska kunna få en budget i balans.

Det pågår en regionalisering av landets kulturverksamhet och länet blir en viktig samverkanspart när det gäller medel för kulturverksamheten.

Det råder fortsatt stor efterfrågan på barnomsorgsplatser som enligt beslut ska kunna erbjudas mellan 06:00-19:00.

Färre ungdomar i åldersspannet 16-20 kräver att gymnasieskolan behöver öka sin attraktivitet för att inte minska elevantalet.

Omsorgsnämnden

Ordförande: Allan Forsberg (kd)

Vice ordförande: Christin Vallin (s)

Verksamhet, tkr	Kostnader 2012	Intäkter 2012	Nettokostn 2012	Nettokostn 2011	Budget 2012	Avvikelse mot budget
Politisk verksamhet	921	0	921	386	338	-583
Individ och familjeomsorg	11 063	-1 705	9 358	11 363	8 338	-1 020
Äldre- och handikappomsorg	141 980	-33 764	108 216	109 143	106 449	-1 767
Ensamkommande flyktingbarn	10 347	-10 347	0	0	0	0
Gemensam verksamhet	8 335	-1 155	7 108	6 790	7 711	531
Summa	172 646	-46 971	125 675	127 683	122 836	-2 839

Ansvarsområde

Omsorgsnämnden fullgör med stöd av socialtjänstlagen (SOL) kommunens uppgifter inom socialtjänsten. Nämnden utövar också ledning av den kommunala hälso- och sjukvårdande verksamheten enligt HSL samt fullgör uppgifter som följer av lagen om särskilt stöd och service till handikappade (LSS), lagen om vård av unga (LVU), lagen om vård av missbrukare (LVM) samt skuldsaneringslagen.

Årets resultat

Omsorgsnämndens underskott kommer av ett budgetöverskridande inom både individ- och familjeomsorg och äldre- och handikappomsorgen bl. a på grund av kostnadsdrivande lagstadgade ärenden. Möjligheterna att påverka kostnadsbilden löpande under året begränsas av att stora delar av denna verksamhet är lagstyrd.

Viktiga händelser

Demensboendet Blåsippan togs i bruk i januari vilket inneburit ett tillskott med åtta platser för dementa. Backen har minskat från 14 till 8 platser under året och hittills har det inte uppstått någon brist på korttidsplatser.

LOV infördes i januari och till dags dato har en extern leverantör godkänts. Städ- och Serviceakuten har godkänts för utförande av

serviceinsatser i Storuman och Gunnarnområdet. Hittills har en brukare valt denne utförare.

Inom flyktingverksamheten har ytterligare ett +18 boende startats. Dit flyttar man när man bedöms klara det mesta av vardagen själv.

Framtiden

Hemsjukvården kommer att övertas av kommunerna under 2013. Skatteväxling sker vid årsskiftet men verksamheten övergår formellt till kommunerna första september 2013.

Utredningen om verksamhetsinnehåll för Hälsans Hus (GMC) är klar. Nu fattas politiskt ställningstagande från kommunen och landstinget om det ska ske en om- och tillbyggnad eller inte.

Verksamheten med ensamkommande flyktingbarn växer och under året planeras ytterligare ett stödboende.

En stor utmaning inför framtiden blir hur kommunen ska klara personalrekryteringen. Det kommer stora pensionsavgångar hos omvårdnadspersonalen inom de närmaste åren och i Tärnaby finns redan en brist.

Pris- och löneökningar, konstant behov av platser på HVB hem, ökad volym och vårdtyngd inom äldre- och handikappomsorgen väntas medföra ett ansträngt budgetläge även i framtiden.

Miljö- och samhällsbyggnadsnämnden

Ordförande: Olle Wärnick (m)

Vice ordförande: Runar Frohm (s)

Verksamhet, tkr	Kostnader	Intäkter	Nettokostn	Nettokostn	Budget	Avvikelse mot budget
	2012	2012	2012	2011	2012	
Politisk verksamhet	370	0	370	272	411	41
Infrastruktur och skydd mm	5 772	3 497	2 275	2 889	2 239	-36
Summa	6 142	3 497	2 645	3 161	2 650	5

Ansvarsområde

Miljö- och samhällsbyggnadsnämnden (MSBN) fullgör kommunens uppgifter inom plan- och bygg, miljö- och hälsoskydd, livsmedel, receptfria läkemedel, trafik, brandförebyggande/explosiver samt alkohol-, tobak- och lotterifrågor. Nämnden är också kommunens naturvårdsorgan.

Årets resultat

Trots förändringar i verksamheten innebärande minskad budgettram så har nämnden genomfört åtgärder som innebär att resultatet hamnar på den positiva sidan, om än marginellt. Genom att inordna statsarkitekt i den egna förvaltningens befintliga resurs samt en del andra åtgärder så har nämnden klarat sin budgettram.

Viktiga händelser

En ny förvaltningschef har anställts under året som också är stadsarkitekt. Stadsarkitekttjänsten har tidigare upphandlats på konsultbasis.

En ny miljöinspektör har anställts som handlägger livsmedelstillsyn och hälsoskydd.

Brandförebyggande verksamhet har övergått till kommunstyrelsen.

Framtiden

Trots den lågkonjunktur som världsekonomin gått in i tycks Storumans kommun ha ett bättre läge än närliggande kommuner. Genom de personalförstärkningar som har gjorts under de senaste åren har nämnden också skaffat sig goda möjligheter att svara upp till de behov som vårt gynnsamma läge medför.

Utifrån de investeringsscenarier Storumans kommun och Region Västerbotten tagit fram så bedöms det sannolikt med investeringar på 27 miljarder t.o.m. 2020. Gruvning, vindkraft och turism är de områden där den största tillväxten förväntas. Detta ställer stora krav på vår förvaltning när det gäller planering, byggande och miljöfrågor. Vi ser därför framför oss en tid av stora utmaningar vad gäller utformningen av ett hållbart samhälle i tillväxt.

Den socioekonomiska analysen som utförs av ÅF Infraplan på uppdrag av IGE Nordic vad avser Rönnbäcksgruvans konsekvenser för samhället, gör att den fördjupade översiktsplanen för Tärnaby måste ses över och arbetet för attraktiva bostäder och för ett attraktivt Tärnaby centrum kommer att prioriteras.

Inom miljöområdet fortsätter arbetet med tillsyn och tillsynsplaner.

VA redovisning

Bakgrund

Nedan återfinns den särskilda redovisningen som avser Vatten- och Avloppsverksamheten i kommunen. Redovisningen styrs av lagen om allmänna vattentjänster, och har till syfte att säkerställa att avgiftskollektivet inte subventionerar skattekollektivets verksamhet.

Verksamheten

Tekniska avdelningen ansvarar för det dricksvatten som produceras och levereras till abonnenterna samt för omhändertagande av det förbrukade avloppsvattnet. Även debitering av konsumtionsavgifter hanteras av tekniska avdelningen.

Omsättningstal	2012	2011
Grundvattentäkter	15	15
Ytvattentäkter	2	2
Vattenverk, st.	17	17
Avloppsreningsverk, st.	7	7
Övriga avloppsanlägg, st.	36	36
Vattenledningar, km	122	122
Spillvattenledningar, km	101	101
Dagvattenledningar, km	27,6	27,6
Abonnenter vatten, st.	2 518	2 476
Abonnenter avlopp, st.	2 401	2 361

Personal

Personalen inom vatten- och avloppsverksamheten har under året varit oförändrad jämfört med 2011. Omräknat till heltidstjänster arbetar 7,95 med vatten- och avloppsverksamheten.

Viktiga händelser

Arbetet med ny vattentäkt i Hemavan fortgår. Länsstyrelsen har meddelat att grundvattenuttaget inte innebär en betydande miljöpåverkan.

Arbete med vattenskyddsområde för nuvarande vattentäkt (Mortsbacken) är nästan slutförd. Samråd har skett med Länsstyrelsen och kommunen. Förslag till område och föreskrifter finns klara.

Ombyggnationen av grovrenshanteringen vid Tärnaby avloppsreningsverk har pågått under sommaren och hösten och är nästan klart.

Drygt 700 meter vattenledning har bytts ut efter Utsiktsvägen i Hemavan.

Ekonomiskt resultat

Vatten- och avloppsverksamheten har genererat ett underskott på ca 1 400 tkr.

Finansieringsgraden för VA-taxan var 2012, 92 procent. Motsvarande för 2011 var 93 procent. År 2012 har interna overheadkostnader med 418 tkr belastat redovisningen.

VA-taxan höjdes inför 2012 med 6,5 procent. Utgifterna har dock ökat och därför har det krävts en höjning inför 2013.

RESULTATRÄKNING, tkr	2012	2011
Verksamhetens intäkter	14 882	14 627
Verksamhetens kostnader	-13 030	-12 269
Avskrivningar	-2 289	-2 248
Verksamhetens nettokostnad	-437	110
Finansiella kostnader	-968	-1 305
Verksamhetens resultat	-1 405	-1 195
BALANSRÄKNING, tkr	2012-12-31	2011-12-31
TILLGÅNGAR		
Materiella anläggningstillgångar	28 886	29 330
Summa anläggningstillgångar	28 886	29 330
Kundfordringar	4 265	4 845
Momsfordran	23	0
Interimsfordringar	76	0
Summa omsättningstillgångar	4 364	4845
SUMMA TILLGÅNGAR	33 250	34 175
EGET KAPITAL OCH SKULDER		
Ingående eget kapital	24 903	26 098
Årets resultat	-1 405	-1 195
Summa eget kapital	23 498	24 903
Leverantörsskulder	3 467	1 404
Övriga kortfristiga skulder	5 825	7 727
Momsskuld	0	141
Interimsskulder	0	0
Summa kortfristiga skulder	9292	9272
SUMMA EGET KAPITAL OCH SKULDER	32 790	34 175

Storumans kommunföretag AB

Ordförande: Tomas Mörtsell (c)

Vice ordförande: Karin Malmfjord (s)

Verksamhet

Bolaget har som mål för sin verksamhet att äga och förvalta aktier i bolag som Storumans kommun använder i sin verksamhet, liksom att tillhandahålla finansiella och administrativa tjänster. Bolaget ska även främja utveckling av näringslivet inom Storumans kommun med koncentration till industri, tjänsteföretag, utbildningsverksamhet och turism.

Bolagets syfte är att med iakttagande av kommunal likställighets- och självkostnadsprincip genom koncernbildning av företag, som ingår i kommunens totala organisation enligt 3 kap 16-18 §, Kommunallagen, åstadkomma en samordning till gagn för ett optimalt resursutnyttjande.

Ändamålet med bolagets verksamhet är vidare att främja tillväxt och utveckling av näringslivet inom Storumans kommun.

Viktiga händelser

Storumanterminalens verksamhet kommer enligt fullmäktigebeslut att drivas i NLC (Nordic Logistic Center) Storuman AB. Kommunen äger och arrenderar ut terminalområdet till NLC Storuman AB. Storumanterminalen invigdes i augusti 2012.

Bolagsstämman ägde rum den 29 maj där bland annat ägardirektiv fastställdes.

	Koncern	Koncern	Moderbolaget	Moderbolaget
Resultaträkning, (tkr)	2012	2011	2012	2011
Intäkter	59 504	55 063	5 092	6 265
Kostnader	-50 472	-47 114	-5 316	-6 407
Av- och nedskrivningar	-3 938	-3 460	-25	-2
Rörelseresultat	5 094	4 489	-249	-144
Finansiella intäkter	3 446	1 944	3 244	1 727
Finansiella kostnader	-3 720	-3 480	-165	-320
Resultat efter finansiella poster	4 820	2 953	2 830	1 263
Uppskjuten skatt	0	0	0	0
Årets skatt	12	-24	0	0
Årets resultat	4 832	2 929	2 830	1 263

	Koncernen	Koncernen	Moderbolaget	Moderbolaget
Balansräkning, (tkr)	2012-12-31	2011-12-31	2012-12-31	2011-12-31
Anläggningstillgångar				
Immateriella				
anläggningstillgångar	936	1 405	0	0
Materiella anläggningstillgångar	94 550	94 580	98	123
Finansiella anläggningstillgångar	21 090	18 677	34 508	28 650
Summa anläggningstillgångar	116 576	114 662	34 606	28 773
Omsättningstillgångar				
Lager, råvaror och förnödenheter	0	0	0	0
Kortfristiga fordringar	6 165	6 627	5 356	3 992
Kassa och bank	17 333	16 837	2 418	2 766
Summa omsättningstillgångar	23 498	23 464	7 774	6 758
SUMMA TILLGÅNGAR	140 074	138 126	42 380	35 531
EGET KAPITAL, AVSÄTTNINGAR OCH SKULDER				
Eget kapital				
Bundet eget kapital	5 947	8 116	5 011	5 011
Fritt eget kapital	4 502	711	4 078	1 249
Summa eget kapital	10 449	8 827	9 089	6 260
Långfristiga skulder	112 197	113 825	29 700	26 250
Kortfristiga skulder	17 428	15 474	3 591	3 021
Summa skulder	129 625	129 299	33 291	29 271
SUMMA EGET KAPITAL OCH SKULDER	140 074	138 126	42 380	35 531

Fastighets AB Umluspen (FABU)

Ordförande: Roland Gustafsson (kd)

Vice ordförande: Roland Kärrman (s)

Verksamhet

Bolaget är helägt av Storumans kommun via moderbolaget Storumans Kommunföretag AB och har ett aktiekapital på 5,75 mkr. Bolaget bildades 1994 då Storumans kommunala bostadsstiftelse och Storumans Utvecklingsaktiebolags industri- och kontorslokaler fusionerades. Verksamheten finansieras genom hyresintäkter, entreprenad-ersättning och försålda tjänster.

Bolaget verkar enbart inom Storumans kommun, där bolaget ska förvärva, avyttra, äga, bebygga och förvalta fastigheter och tomträtter med bostäder, kommunala lokaler för hantverk och småindustri samt därtill hörande kollektiva anordningar. Bolaget får också i den mån det uppstår tomma lokaler i verksamheten hyra ut dem för andra ändamål.

Viktiga händelser

Utbyggnaden av Blåsippan i Stensele, etapp 3 invigdes i januari.

Under sommaren har alla huskroppar på Röbrostigen målats om för en kostnad om 1,3 mkr. Lokalen Rådhuset 2 som hyrs ut för tandläkarverksamhet har helrenoverats.

Under hösten har bolaget fokuserat på energieffektivisering.

Två småhus har sålts under året, ett på Ängsgatan och ett på Stationsvägen.

Resultaträkning, (tkr)	2012	2011
Intäkter	47 917	43 642
Kostnader	-40 678	-36 944
Av- och nedskrivningar	-2 746	-2 262
Rörelseresultat	4 493	4 436
Finansiella intäkter	126	158
Finansiella kostnader	-3 482	-3 066
Resultat efter finansiella poster	1 137	1 528
Årets skatt	12	-24
Årets resultat	1 149	1 504

Balansräkning, (tkr)	2012-12-31	2011-12-31
Anläggningstillgångar		
Materiella anläggningstillgångar	90 541	91 358
Finansiella anläggningstillgångar	1 690	1 777
Summa anläggningstillgångar	92 231	93 135
Omsättningstillgångar		
Kortfristiga fordringar	3 572	3 312
Kassa och bank	6 813	7 575
Summa omsättningstillgångar	10 385	10 887
SUMMA TILLGÅNGAR	102 616	104 022
EGET KAPITAL, AVSÄTTNINGAR OCH SKULDER		
Eget kapital		
Bundet eget kapital	6 530	6 530
Fritt eget kapital	3 922	2 199
Summa eget kapital	10 452	8 729
Långfristiga skulder	80 525	83 563
Kortfristiga skulder	11 639	11 730
Summa skulder	92 164	95 293
SUMMA EGET KAPITAL OCH SKULDER	102 616	104 022

Industricentrum

Ordförande: Roland Gustafsson (kd)

Vice ordförande: Roland Kärrman (s)

Verksamhet

Bolaget bedriver uthyrning av industrilokaler samt därmed förenlig verksamhet. Bolaget är ett helägt dotterbolag till Storumans Kommunföretag AB.

Viktiga händelser

Den 1 juli köpte Industricentrum 7 fastigheter av Storumans kommun, Förrådet 1, Laxnäs 1:108, Bastuträsk 20:1, Laxnäs 1:87, Luspen 2:55, Luspen 1:35 och Vallnäs 1:121. Detta medförde att fastighetsbeståndet ökade ytmässigt med lite mer än det dubbla.

Resultaträkning, (tkr)	2012	2011
Intäkter	3 849	2 700
Kostnader	-3 054	-1 859
Av- och nedskrivningar	-184	-196
Rörelseresultat	611	645
Finansiella intäkter	18	0
Finansiella kostnader	-65	-52
Resultat efter finansiella poster	564	593
Bokslutsdispositioner	70	50
Årets skatt	-10	-13
Årets resultat	624	630

Balansräkning, (tkr)	2012-12-31	2011-12-31
Anläggningstillgångar		
Materiella anläggningstillgångar	3 380	2 304
Finansiella anläggningstillgångar	5	5
Summa anläggningstillgångar	3 385	2 309
Omsättningstillgångar		
Kortfristiga fordringar	323	200
Kassa och bank	1 801	1 554
Summa omsättningstillgångar	2 124	1 754
SUMMA TILLGÅNGAR	5 509	4 063
EGET KAPITAL, AVSÄTTNINGAR OCH SKULDER		
Eget kapital		
Bundet eget kapital	126	126
Fritt eget kapital	2 418	1 510
Summa eget kapital	2 544	1 636
Obeskattade reserver	187	257
Långfristiga skulder	1 923	1 135
Kortfristiga skulder	855	1 035
Summa skulder	2 965	2 427
SUMMA EGET KAPITAL OCH SKULDER	5 509	4 063

Storumans flygplats AB

Ordförande: Peter Persson opol.

Verksamhet

Rikstrafiken beslutade att inte upphandla någon flygtrafik på Storumans flygplats för upphandlingsperioden november 2011 t.o.m. oktober 2015.

Bolaget erhåller ett driftbidrag från Kommunen för att upprätthålla nödvändiga funktioner i avvaktan på eventuella andra möjliga verksamheter på flygplatsen.

Resultaträkning, (tkr)	2012	2011
Intäkter	3 994	3 807
Kostnader	-2 771	-3 281
Av- och nedskrivningar	-514	-531
Rörelseresultat	709	-5
Finansiella intäkter	58	59
Finansiella kostnader	-7	-42
Resultat efter finansiella poster	760	12
Årets skatt	0	0
Årets resultat	760	12
Balansräkning, (tkr)	2012-12-31	2011-12-31
Anläggningstillgångar		
Materiella anläggningstillgångar	2 399	2 663
Summa anläggningstillgångar	2 399	2 663
Omsättningstillgångar		
Kortfristiga fordringar	3 861	2 558
Kassa och bank	5 303	4 939
Summa omsättningstillgångar	9 164	7 497
SUMMA TILLGÅNGAR	11 563	10 160
EGET KAPITAL, AVSÄTTNINGAR OCH SKULDER		
Eget kapital		
Bundet eget kapital	2 500	2 500
Fritt eget kapital	3 968	1 735
Summa eget kapital	6 468	4 235
Långfristiga skulder	48	240
Kortfristiga skulder	5 047	5 685
Summa skulder	5 095	5 925
SUMMA EGET KAPITAL OCH SKULDER	11 563	10 160

NLC Storuman AB (Nordic Logistic Center)

Ordförande: Tomas Mörtzell (c)

Verksamhet och viktiga händelser

Bolaget bildades 2012 och är helägt av Storumans kommunföretag AB och har ett aktiekapital på 1,0 mkr. Verksamheten finansieras genom intäkter baserade på omlastning av gods från järnväg till väg och omvänt.

Under 2012 har det endast bedrivits spontana rörelser med omlastning, eftersom färdigställande av terminalområdet har pågått under hela året.

Resultaträkning, (tkr)	2012	2011
Intäkter	0	0
Kostnader	-1	0
Av- och nedskrivningar	0	0
Rörelseresultat	-1	0
Finansiella intäkter	0	0
Finansiella kostnader	-1	0
Resultat efter finansiella poster	-2	0
Årets skatt	0	0
Årets resultat	-2	0
Balansräkning, (tkr)	2012-12-31	2011-12-31
Anläggningstillgångar		
Materiella anläggningstillgångar	0	0
Summa anläggningstillgångar	0	0
Omsättningstillgångar		
Kortfristiga fordringar	0	0
Kassa och bank	998	0
Summa omsättningstillgångar	998	0
SUMMA TILLGÅNGAR	998	0
EGET KAPITAL, AVSÄTTNINGAR OCH SKULDER		
Eget kapital		
Bundet eget kapital	1 000	0
Fritt eget kapital	-2	0
Summa eget kapital	998	0
Långfristiga skulder	0	0
Kortfristiga skulder	0	0
Summa skulder	0	0
SUMMA EGET KAPITAL OCH SKULDER	998	0

Storuman Development AB

Ordförande: Roland Gustafsson (kd)

Verksamhet

Koncernens verksamhet består av inköp, marknadsföring och försäljning av el till slutkonsumenter i Sverige samt utveckling av vindkraft.

Viktiga händelser

Storuman Development AB har investerat i en ny teknisk plattform för att möta den framtida elmarkanden och eliminera de kostnader som elhandelns strukturproblem medför. Detta belastar organisationen även under 2012 men innebär samtidigt att bolaget står väl rustat för framtiden.

Ägarstruktur

Bolaget ägs till 50 procent av Storumans Kommunföretag AB. Resterande 50 procent ägs av Helgeland-Kraft.

Resultaträkning, (tkr)	2012	2011
Intäkter	174 024	204 434
Kostnader	-172 688	-214 062
Av- och nedskrivningar	-2 957	-888
Rörelseresultat	-1 621	-10 516
Finansiella intäkter	579	462
Finansiella kostnader	-2 388	-2 915
Resultat efter finansiella poster	-3 430	-12 969
Extraordinära kostnader	0	-1425
Årets skatt	0	0
Årets resultat	-3 430	-14 394

Balansräkning, (tkr)	2012-12-31	2011-12-31
Anläggningstillgångar		
Immateriella		
anläggningstillgångar	13 197	15 058
Materiella anläggningstillgångar	3 702	3 890
Finansiella anläggningstillgångar	5 646	6 220
Summa anläggningstillgångar	22 545	25 168
Omsättningstillgångar		
Kortfristiga fordringar	36 032	74 742
Kassa och bank	4 329	834
Summa omsättningstillgångar	40 361	75 576
SUMMA TILLGÅNGAR	62 906	100 744
EGET KAPITAL, AVSÄTTNINGAR OCH SKULDER		
Eget kapital		
Bundet eget kapital	40 040	15 040
Fritt eget kapital	-31 830	-28 396
Summa eget kapital	8 210	-13 356
Långfristiga skulder	21 457	75 293
Kortfristiga skulder	33 239	38 807
Summa skulder	54 696	114 100
SUMMA EGET KAPITAL OCH SKULDER	62 906	100 744

Hemavan Tärnaby Airport AB

Ordförande: Runar Frohm (s)

Verksamhet

Bolaget bedriver flygplatsverksamhet i Hemavan. Bolaget ägs till 44 procent av Storumans Kommunföretag AB.

Resultaträkning, (tkr)	2012	2011
Intäkter	20 308	20 059
Kostnader	-18 287	-17 702
Av- och nedskrivningar	-947	-918
Rörelseresultat	1 074	1 439
Finansiella intäkter	69	85
Finansiella kostnader	-211	-240
Resultat efter finansiella poster	932	1 284
Bokslutsdispositioner	-81	-495
Årets skatt	-232	-220
Årets resultat	619	569
Balansräkning, (tkr)	2012-12-31	2011-12-31
Anläggningstillgångar		
Materiella anläggningstillgångar	9 300	9 812
Finansiella anläggningstillgångar	5	5
Summa anläggningstillgångar	9 305	9 817
Omsättningstillgångar		
Varulager	499	470
Kortfristiga fordringar	3 046	1 579
Kassa och bank	1 741	3 028
Summa omsättningstillgångar	5 286	5 077
SUMMA TILLGÅNGAR	14 591	14 894
EGET KAPITAL, AVSÄTTNINGAR OCH SKULDER		
Eget kapital		
Bundet eget kapital	990	990
Fritt eget kapital	5 269	4 650
Summa eget kapital	6 259	5 640
Obeskattade reserver	2 353	2 272
Långfristiga skulder	1 800	2 600
Kortfristiga skulder	4 179	4 382
Summa skulder	8 332	9 254
SUMMA EGET KAPITAL OCH SKULDER	14 591	14 894

Redovisningsprinciper

Den kommunala redovisningen regleras i den kommunala redovisningslagen. Därutöver har Rådet för kommunal redovisning, och i viss mån också Sveriges Kommuner och Landsting, utfärdat rekommendationer om vad som kan anses som god redovisningssed för kommuner.

För de kommunala bolagen gäller bokföringslagen, aktiebolagslagen och årsredovisningslagen.

I den sammanställda redovisningen (koncernredovisningen) är kommunala årsredovisningsprinciper vägledande.

Kommunen

Uppföljning av verksamhetsmålen för god ekonomisk hushållning har utvecklats under året, avsikten är att förfinas ytterligare till kommande år.

Arbetsgivaravgifter, avtalsförsäkringar, nyintjänad pension m.m. har belastat verksamheterna som ett personalomkostnadspålägg i samband med löneredovisningen. För 2012 har följande procentpåslag använts.

Anställda	38,46
Förtroendevalda	31,42

Avskrivning av anläggningstillgångar påbörjas tertiåret efter det att investeringen har ianspråktagits. Avskrivningstiderna beräknas på anläggningstillgångarnas beräknade ekonomiska livslängd enligt kommunförbundets rekommendationer.

Kommunen följer rådets anvisningar utom på följande punkter:

- Löner och övriga löneförmåner redovisas enligt kontantmetoden.
- Den årliga förändringen av outtagen semester och okompenserad övertid har belastat verksamhetens kostnader och bokförts som kortfristig skuld vid årets slut.
- Rekommendationen om redovisning av leasingavtal har ännu inte börjat tillämpas konsekvent.
- Vi har ännu inte tagit fram någon fullständig systemdokumentation.

Sammanställd redovisning

Omfattning

Syftet med årsredovisningen är att ge en samlad bild av kommunens och de kommunala bolagens verksamheter och ekonomiska ställning.

I den sammanställda redovisningen ska ingå sådana juridiska personer där kommunen har ett betydande inflytande, se vidare den organisatoriska beskrivningen på sid 3.

Metod

Den sammanställda redovisningen har upprättats enligt förvärvsmetoden med proportionell konsolidering. Med proportionell konsolidering menas att endast ägda andelar av "dotterföretagens" resultat- och balansräkningar tas in i koncernredovisningen.

Förvärvsmetoden innebär att anskaffningsvärdet för "dotterföretagens" andelar har avräknats mot förvärvat eget kapital. I koncernens eget kapital ingår härmed förutom kommunens eget kapital endast den del av "dotterföretagens" eget kapital som intjänats efter förvärvet.

Då den sammanställda redovisningen endast ska visa koncernens relationer mot omvärlden har interna mellanhavanden inom koncernen eliminerats, varvid väsentlighetsprincipen har tillämpats.

Till fullmäktige i
Storumans kommun

Revisionsberättelse för år 2012

Vi har granskat kommunens styrelses och nämnders verksamhet. Genom valda lekman-revisorer - undertecknade Solveig Holmner och Ann-Christine Jonsson i Storumans kommuns förvaltningsbolag AB samt Ann-Christine Jonsson i Fastighets AB Umluspen, Industricentrum i Storuman AB och Storumans Flygplats AB - har vi även granskat verksamheten i dessa företag under år 2012.

Granskningen har såvitt avser kommunen utförts enligt kommunallagen, god revisionsred i kommunal verksamhet och kommunens revisionsreglemente.

Granskningen har haft den inriktning och omfattning och gett det resultat som redovisas i bilagan "Revisorernas redogörelse".

Då två av tre fastställda finansiella mål för god ekonomisk hushållning uppfyllts, bedömer vi att måluppfyllelsen är relativt god och att resultatet därmed är förenligt med fullmäktiges mål för god ekonomisk hushållning i det finansiella perspektivet.

Av tre fastställda verksamhetsmål för god ekonomisk hushållning har uppfyllelse nåtts för två. Uppfyllelsen av det tredje målet har inte varit möjlig att bedöma, varför vår samlade bedömning är att verksamhetsresultatet endast delvis är förenligt med fullmäktiges mål för god ekonomisk hushållning i verksamhetsperspektivet.

Vi konstaterar att kommunen uppfyller kommunallagens krav på ekonomi i balans.

Mot bakgrund av resultatet av granskningen i övrigt tillstyrker vi att styrelsen och de övriga nämnderna och de förtroendevalda i dessa organ beviljas ansvarsfrihet.

Vi tillstyrker också att kommunens årsredovisning godkänns. Den är i allt väsentligt upprättad i enlighet med den kommunala redovisningslagen.

Storuman 2013-04-16


Hjördis Holmlund


Stig Anderback


Alf Backström


Solveig Holmner


Ann-Christine Jonsson

Årsredovisning 2012



**Storumans
kommun**