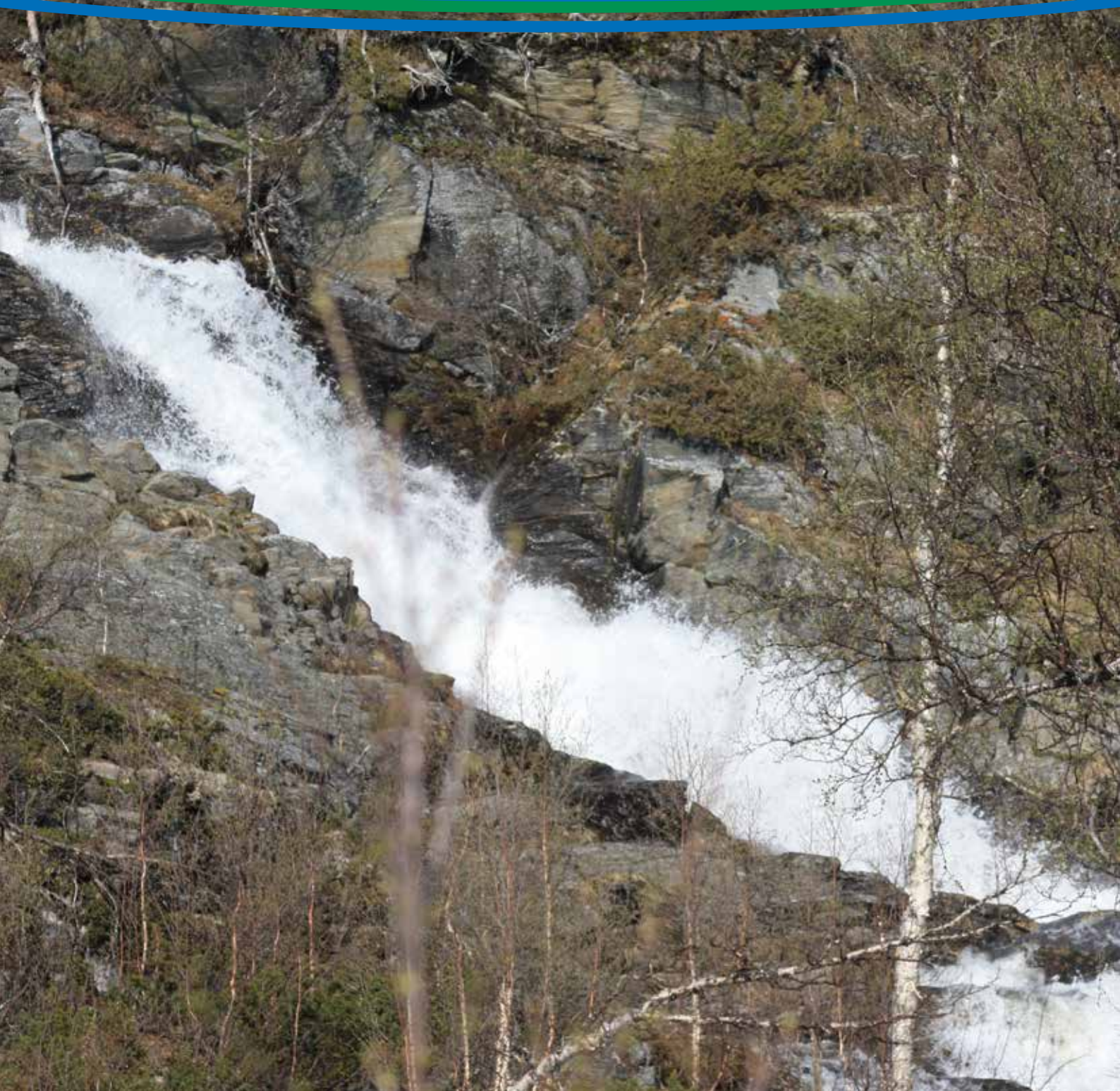




**Storumans
kommun**

Årsredovisning 2014

Storumans kommun i ord och siffror



Innehållsförteckning

Vår berättelse	4
Sex år i sammandrag	5
Organisation	6
God ekonomisk hushållning	7
Hur skiljer sig kommunerna i Region 8 från medelkommunen?	11
Omvärlden	12
Samarbete och utveckling	12
Näringsliv och struktur	14
Arbetsmarknad	15
Befolkningen	16
Personalredovisning	17
Energieffektivisering	20
Finansiell analys	21
Driftredovisning	24
Sammanställd redovisning	26
Kommunstyrelsen	38
Fritid- kultur och utbildningsnämnden	39
Omsorgsnämnden	40
Miljö- och samhällsbyggnadsnämnden	41
VA-redovisning	42
Storumans kommunföretag AB	44
Fastighets AB Umluspen (FABU)	46
Industricentrum i Storuman AB	47
Storumans Flygplats AB	48
NLC Storuman AB (Nordic Logistic Center)	49
Storuman Development AB	50
Hemavan Tärnaby Airport AB	51
Redovisningsprinciper	52

Vår berättelse

Kommunalrådet har ordet

Storumans kommun fortsätter resan mot framtiden!

Återigen är det dags att summera ett bra år för Storumans kommun. 2014 är på flera sätt ett minnesvärt år.

För femte året i rad kan vi redovisa ett överskott för kommunen. Det går inte att i tillräcklig omfattning understryka hur viktigt det är för verksamheten att vi har en ekonomi i balans. Att Storumans kommun under en lång följd av år kan redovisa överskott i boksluten ger oss en mycket stark ställning i vårt fortsatta utvecklingsarbete.

Under 2014 kan vi ännu en gång notera att det sker en nettoinflyttning till kommunen. Det är till och med så att kommunen för första gången på mer än 20 år har en befolkningsökning! Detta är viktigt, eftersom kommunens ekonomi till största delen skapas av dess innevånare.

Sammanfattningsvis kan jag konstatera att kommunen står väl rustad för att möta framtiden. Med en ekonomi i balans, en väl fungerande organisation, duktiga och engagerade medarbetare och en stark tro på framtiden, ser vår framtidsresa både spännande och intressant ut.



Tomas Mörtzell

Koncernchefen har ordet

Kommunens målsättningar för ekonomi och verksamhet enligt kommunallagens begrepp god ekonomisk hushållning har i allt väsentligt infriats även 2014. Detta innebär ur ett ekonomiskt perspektiv att vi har en sund ekonomi där vi har ett tillräckligt resultatmässigt överskott för att kunna spara pengar till sämre tider och finansiera investeringar utan nya lån. Detta innebär ur ett verksamhetsperspektiv att vi vid en jämförelse har bättre kvalitet och produktivitet än genomsnittet av landets kommuner.

Resultatet för kommunsektorn som helhet bedöms uppgå till 9 miljarder kronor vilket motsvarar 1,2 procent av skatter och generella statsbidrag. Kommunens resultat uppgår till 8 miljoner vilket motsvarar 2,1 procent av skatter och generella statsbidrag. Detta innebär att vårt resultat är 0,9 procentenheter bättre än den samlade kommunsektorns resultat 2014.

Styrelse och nämnders sammantagna budgetföljsamhet är bra 2014 med ett sammantaget underskott på 1,1 mkr. Detta är en förbättring med 11,6 mkr jämfört med 2013 när styrelse och nämnder redovisade ett sammantaget underskott på 12,7 mkr mot budget. I underskottet på 1,1 mkr ingår en avsättning till framtida återställning av deponier på 1,3 mkr.

Med ett resultat som är bättre än kommunsektorn som helhet samt en bra budgetföljsamhet i nämnder och styrelsen 2014 är vi väl rustade för att fortsätta att leverera kommunala tjänster till medborgare och brukare med god kvalitet och omfattning även kommande år.

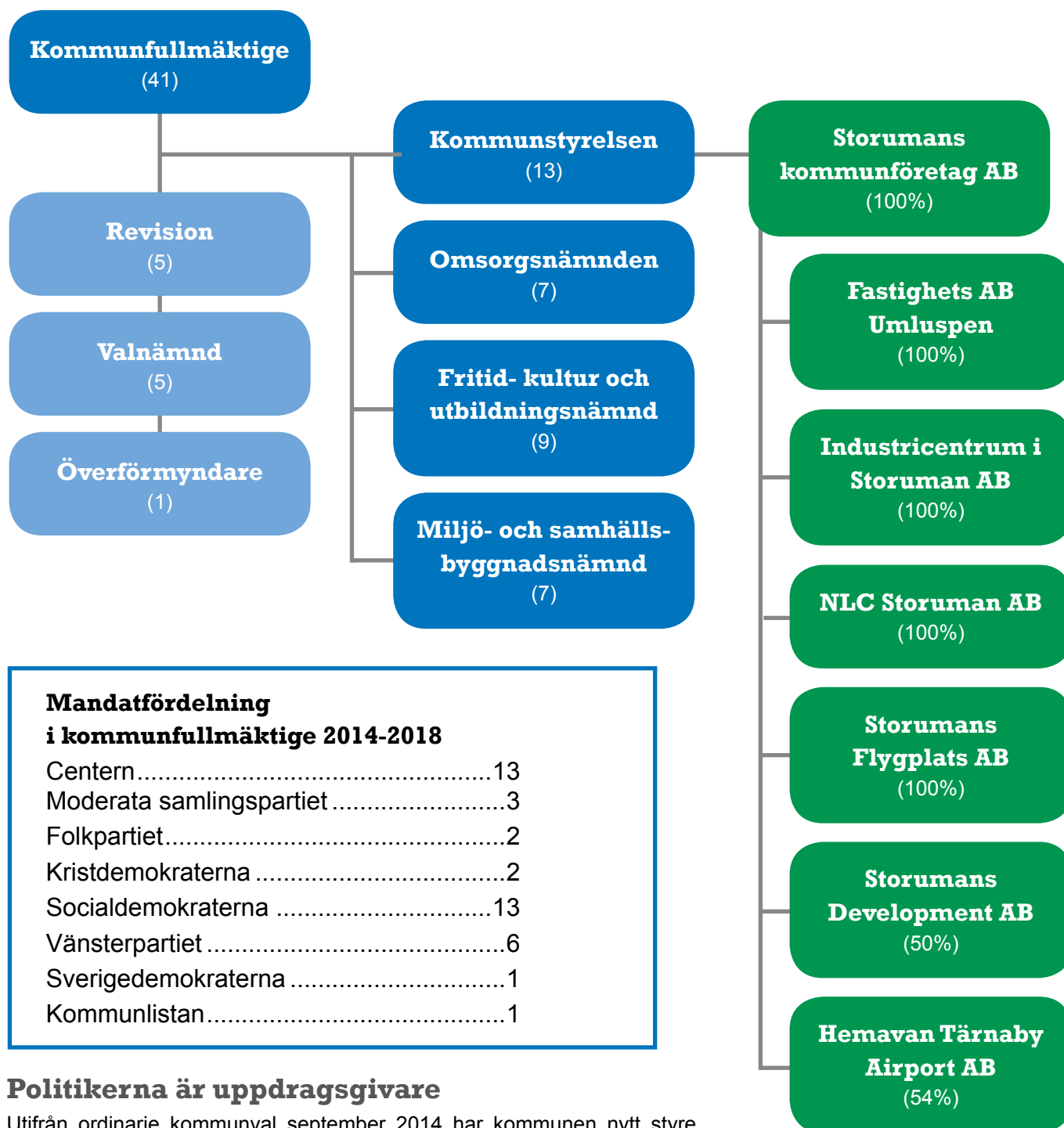


Peter Persson

Sex år i sammandrag

Kommunens finanser	2014	2013	2012	2011	2010	2009
Verksamhetens nettokostn / skatteintäkter + statsbidrag, procent	101,6	101,6	111,8	111,3	97,1	101,2
Verksamheten/skatteintäkter + statsbidrag	90,5	90,0	100,6	102,9	87,9	92,2
Pensionsutbet inkl löneskatt/skatteint + statsbidrag	4,8	6,0	5,7	2,7	1,8	2,7
Avskrivningarna/skatteintäkter + statsbidrag	6,1	5,5	5,0	5,1	6,7	5,4
Finansnettot/skatteintäkter + statsbidrag	0,2	0,3	0,5	0,6	0,7	0,9
Årets nettoinvesteringar, tkr	21 342	30 501	25 676	13 585	8 568	28 833
Investeringsvolym/nettokostnader, procent	5,7	8,5	7,6	3,9	2,5	8,3
Avskrivningar/nettoinvesteringar, procent	104,8	64	67,0	128,7	214,3	65,2
Total pensionssskuld, tkr	197 917	197 503	182 816	182 295	161 987	172 270
varav Avsättning för pension inkl. löneskatt	4 566	4 767	4 837	5 502	3 312	4 402
varav Pensionsförpliktelser inkl. löneskatt	193 351	192 736	177 979	176 793	158 675	167 868
Total skuld- och avsättningsgrad, procent	52,6	54,4	55,4	57,9	57,4	58,9
varav avsättningsgrad	2,9	2,7	2,8	2,9	2,6	3,0
varav kortfristig skuldsättningsgrad	15,8	16,3	15,7	16,9	20,6	21,3
varav långfristig skuldsättningsgrad	33,9	35,5	36,9	38,1	34,2	34,4
Soliditet (%)	47,4	45,5	44,6	42,1	42,6	41,3
Soliditet inkl. pensionsförpliktelser (%)	9,7	6,2	7,7	6,1	9,5	5,5
Soliditetexkl. utlån till kom bolag inkl. pensionsförpliktelser (%)	8,0	8,0	10,0	7,9	11,7	6,8
Kassalikviditet, procent	115,3	107,1	114,5	121,9	110,5	92,2
Primärkommunal skattesats	23,10	23,10	23,10	22,90	22,90	22,90
Landstingskommunal skattesats	10,30	10,30	10,30	10,50	10,50	10,50
Begravningsavgift, Stensele	0,32	0,32	0,32	0,32	0,32	0,32
Begravningsavgift, Tärna	0,40	0,40	0,40	0,40	0,40	0,40
Befolkning 31 december	5 955	5 954	6 006	6 026	6 120	6 227

Organisation



Mandatfördelning

i kommunfullmäktige 2014-2018

Centern.....	13
Moderata samlingspartiet.....	3
Folkpartiet.....	2
Kristdemokraterna.....	2
Socialdemokraterna.....	13
Vänsterpartiet.....	6
Sverigedemokraterna.....	1
Kommunlistan.....	1

Politikerna är uppdragsgivare

Utifrån ordinarie kommunval september 2014 har kommunen nytt styre fr.o.m. första januari 2015 som är en allians bestående av de borgerliga partierna. Ordförandeposterna har fördelats mellan olika partier, likaså vice ordförande-posterna.

Det är politikerna i Storumans kommunfullmäktige, kommunstyrelse och nämnder som är ytterst ansvariga för den kommunala servicen. De anger inriktningen för vad som ska genomföras och prioriteras. Politikerna styr genom att ge olika uppdrag, sätta mål och fördela resurser till de olika verksamheterna.

God ekonomisk hushållning

Enligt kommunallagen ska kommuner ha en god ekonomisk hushållning i sin verksamhet. Varje år i samband med budgetbeslutet fastställer kommunfullmäktige i Storumans de finansiella- och verksamhetsmässiga målen som ligger till grund för uppföljning och värdering av kommunens ekonomiska

hushållning för nästkommande år. Varje nämnd skall också fastställa sina mål och serviceåtaganden på liknande sätt. I förvaltningsberättelsen följs kommunens finansiella- och verksamhetsmål upp. Inför 2014 var de fastställda målen följande:

Finansiella mål 2014

Årets resultat ska utgöra minst 2 % av skatteintäkter, utjämnings- och generella statsbidrag

Kommunen ska om likviditeten tillåter amortera 5 mkr på de egna långfristiga lånen.

Utfall 2014

Resultatet uppgår till 8 mkr vilket utgör 2,1 % av skatteintäkter, utjämnings- och generella statsbidrag

Kommunen har amorterat mindre än 5 mkr under 2014.

Måluppfyllelse

Målet uppfyllt

Målet ej uppfyllt.

Verksamhetsmål 2014

Storumans kommun ska jämföra sitt resultat i undersökningen Kommunens Kvalitet i Korshet (KKiK), måluppfyllelse nås då kommunen är bättre än medelvärdet på hälften av måtten.

Utfall 2014

Kommunen når målet på 17 av 35 mått.

Måluppfyllelse

Målet ej uppfyllt.

Resultatsammanställning 2014

Resultat KKiK 2014

I syfte att följa upp vårt verksamhetsmål rörande kommunens resultat i mätningen kommunernas kvalitet i korthet (KKiK) presenteras i det följande resultatet av

senaste KKiK, resultatet jämförs med 2013 samt med ett antal liknande kommuner som beslutats vara våra jämförelsekommuner. Resultatet presenteras enligt ett "trafikljussystem".

Kvalitet

Vad behöver vi prioritera för dem vi finns till för?

Grönt = Vi har ett resultat som är bättre eller lika med riksgenomsnittet

Orange = Vi ligger 5% från riksgenomsnittet

Rött = Vi har inte nått riksgenomsnittet

V-mina = Vilhelmina

A-jaur = Arvidsjaur

R-fors = Robertsfors

Kvalitet Vad behöver vi prioritera för dem vi finns till för?	Storuman 2014	2013	V-mina 2014	A-jaur 2014	R-fors 2014	Riket 2014	Kommentar
Andel av medborgare som skickar in och får svar på enkel fråga inom två arbetsdagar.	85	76	70	-	-	83	%
Andel av medborgare som ringer in och får svar på enkel fråga genom kontakt med handläggare.	63	56	43	-	-	49	%
Hur stor andel uppfattar att de får ett gott bemötande via telefon?	90	77	77	-	-	86	%
Öppethållande timmar/vecka utöver 08-17 på Huvudbibliotek, Simhall och återvinningstation (Nytt mått)	33	30	21	-	-	48	tim/vecka
Andel som erbjudits plats inom förskola på önskat datum	100	100	27	-	-	67	%
Hur lång är väntetiden till placering i förskola, på önskat datum?	0	0	83	-	-	21	dagar
Väntetid för plats på äldreboende	120	68	-	-	33	52	dagar
Handläggningstid för ekonomiskt bistånd.	7	11	-	-	-	16	dagar
Hur trygga känner sig medborgarna?	-	-	-	-	82	61	index
Hur många vårdare besöker en äldre person med beviljad hemtjänst under 14 dagar?	13	10	7	-	13	15	antal
Hur många barn/personal i förskola, planerat.	4,7	4,9	4,5	3,9	4,8	5,4	antal
Hur många barn/personal i förskola, faktiskt.	4,4	4,4	3,0	-	-	4,3	antal
Valdeltagande kommunvalet	79,8	-	83,4	82,7	83,4	83,2	
Hur god är kommunens webbinformation?	74	70	63	69	66	78	maxpoäng
Hur väl möjliggör kommunen för medborgarna att delta i kommunens utveckling?	46	40	39	-	-	53	maxpoäng
Hur väl upplever medborgarna att de har inflytande och insyn över kommunens verksamhet?	-	-	-	-	48	40	index
Vilket resultat når elever i åk 6.	93	96	95	87	97	92	%
Resultat för elever i årskurs 3 i de nationella proven.	61	69	38	61	72	68	%
Andelen behöriga elever till något nationellt program på gymnasiet	83,6	93,9	82,8	75,8	76,9	86,4	%
Elevens syn på skolan och undervisningen i åk 8.	76	-	-	83	76	76	%
Andelen elever som fullföljer gymnasieutbildningen	93,2	81	72,0	74,2	75,6	78,3	%
Serviceutbud i särskilt boende	53	48	63	-	72	66	maxpoäng
Andelen brukare som är ganska/mycket nöjda med särskilt boende	91	88	84	62	95	84	maxpoäng

	Storuman 2014	2013	V-mina 2014	A-jaur 2014	R-fors 2014	Riket 2014	Kommentar
Omsorgs- och serviceutbud i hemtjänsten.	52	52	58	-	73	66	% av maxpoäng
Andel brukare som är ganska/mycket nöjda i hemtjänsten.	87	88	93	93	95	91	%
Utbud inom LSS.	80	73	80	-	90	82	% av maxpoäng
Andelen inte återaktualiserade ungdomar ett år efter avslutad insats/utredning.	67	75	94	-	-	78	%

Produktivitet/Ekonomi

Vad behöver vi prioritera i vårt sätt att arbeta

	Storuman 2014	2013	V-mina 2014	A-jaur 2014	R-fors 2014	Riket 2014	Kommentar
Kostnaden för ett inskrivet barn i förskolan.	128	111	152	132	120	126	tkr/år
Kostnad/betygspoäng (exkl. lokal).	439	394	520	418	432	368	kr
Kostnad för de elever som inte fullföljer ett gymnasieprogram.	11,6	31,1	41,7	39,9	34,3	25,2	tkr/elev
Kostnad/plats särskilt boende.	591	565	762	660	692	673	tkr/år
Kostnad/vårdtagare i hemtjänsten.	133	94	205	188	173	248	tkr/år

Miljömål

	Storuman 2014	2013	V-mina 2014	A-jaur 2014	R-fors 2014	Riket 2014	Kommentar
Hur effektiv är kommunens hantering och återvinnig av hushållsavfall?	-	-	-	-	-	36	%
Hur stor andel av kommunens bilar är miljöbilar? Vårt mål 50 %.	10	-	0	-	-	44	%
Andelen inköpta ekologiska livsmedel.	2	2	6	-	-	20	%
Nöjdregion-index	-	-	-	-	63	60	index

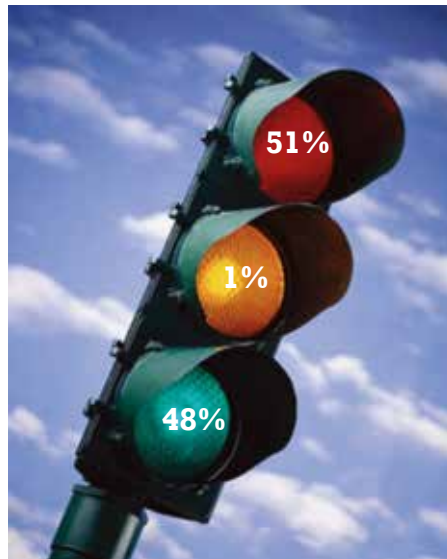
Övrigt

	Storuman 2014	2013	V-mina 2014	A-jaur 2014	R-fors 2014	Riket 2014	Kommentar
Andel av kommunens innevånare 20-64 som förvärvsarbetar.	80,5	79,9	76,7	82,1	82,3	78,5	%
Hur stor andel av befolkningen får försörjningsstöd?	3,3	3,6	5,7	5,0	4,0	4,1	%
Hur många nya företag har startats/1000 innevånare?	5,4	6,7	4,1	1,2	4,5	4,9	
Företagarnas sammanfattande omdöme om företagsklimatet (Nytt)	-	71	-	-	-	-	index
Hur högt är sjukpenningstalet bland kommunens innevånare	11,3	11,8	11,5	9,3	9,2	9,3	dagar

Sammanställd resultat

Område	Målet ej uppnått		Inom -5% från målet		Målet uppnått	
	antal	%	antal	%	antal	%
Kvalitet (24)	13	48	1	4	11	41
Produkt/ekonomi (5)	2	40	0	0	3	60
Miljö (2)	2	50	0	0	0	0
Övrigt (4)	1	20	0	0	3	60
Totalt (35)	18	51	1	1	17	42

I sitt mest komprimerade format kan resultatet presenteras enligt höger. Relativa värden beräknas utifrån de mått där det finns mätvärden:



Resultatanalys

I 51 % av måtten når vi inte måloppfyllelse (rött), i 1 % av måtten ligger vi 5 % eller mindre från riksgenomsnittet (gult) och i 48 % av måtten når vi riksgenomsnittet eller bättre. Utifrån Kommunfullmäktiges mål för 2014 – Storumans kommun ska i 50 % av målen i KKIK ligga över genomsnittet i Sverige, är målet inte uppfyllt.

Utifrån Kommunfullmäktiges mål för 2014 – Storumans kommun ska i 50 % av målen i KKIK ligga över genomsnittet i Sverige, är målet inte uppfyllt.

Kvalitet

Vi har kort handläggningstid för ekonomiskt bistånd, bra resultat av sjätteklassare, hög andel som klarar gymnasieutbildning och nöjda brukare i särskilt boende. Vi kan förbättra omsorgs- och serviceutbud i hemtjänst och LSS, resultat för tredjeklassare och andel behöriga för nationellt program på gymnasiet, hur vi skapar möjligheter för medborgarna att vara delaktiga i kommunens utveckling samt minska väntetider till äldreboende.

Produktivitet/Ekonomi

Kostnaden för att producera hemtjänst, plats i särskilt boende samt kostnad för de som inte fullföljer gymnasieprogram ligger under snittet i Sverige. Kostnad för inskrivet barn i förskola har ökat så där ligger vi nu över riksgenomsnittet likaså kostnad per betygspoäng där vi ligger väl över genomsnittet.

Miljö

Vi har mätresultat på två av fyra nyckeltal, i de vi har mått är vi väsentligt under rikssnittet. Utfall och mätningar behöver förbättras.

Övrigt

I frågor om förvärvsarbete och företagande är resultatet bra. Sjukpenningtalet i det geografiska området är högt men sjunker jämfört med föregående år.

Hur skiljer sig kommunerna i Region 8 från medelkommunen?

Åtta inlandskommuner har gått ihop i ett samarbete kallat Region 8. Eftersom utmaningarna för de olika kommunerna liknar varandra tror kommunerna på samarbete istället för konkurrens.

Region 8 består av Dorotea, Lycksele, Malå, Norsjö, Sorsele, Storuman, Vilhelmina och Åsele.

Styrelsen i Region 8 beslutade för ett år sedan att kommunerna i Region 8 ska jämföra sig med varandra för att tillsammans finna goda exempel för utveckling och förbättring.

Strukturårsjusterad standardkostnad

Att rakt av jämföra en kommuns kostnader med en andras utan att ta hänsyn till varje kommuns strukturella förutsättningar ger en begränsad indikation på om en kommun är "dyr" eller inte. Ett bättre mått är att jämföra kommunens faktiska nettokostnader i olika verksamheter med kommunens strukturårsjusterade standardkostnad enligt kostnadsutjämningsystemet.

Standardkostnaderna som här har använts för de olika verksamheterna bygger på det underlag som ligger till grund för den preliminära kostnadsutjämningsåret efter bidragsåret. Anledningen till detta är att det är den struktur som närmast stämmer överens med verksamhetsåret. Därför kallas detta struktursårsjusterad standardkostnad.

Kostnadsutjämningsen innebär något förenklat att de kommuner som har en större andel barn, ungdomar och äldre än riksgenomsnittet får ett bidrag. Kommuner vars

andel barn, ungdomar och äldre är lägre än riksgenomsnittet betalar däremot en avgift. Avgifterna används för att finansiera bidragen.

Skatteintäkter och bidrag i kostnadsutjämningsen

Medelskattesatsen i kommuner i riket 2014 var 20,65, i länet är den 22,86. Det innebär att samtliga kommuner i länet tar ut en högre kommunalskatt relativt riksgenomsnittet. Vidare kan kommuner ge eller få tillskott i kostnadsutjämningsen. Skatte- och bidragsintäkter bör överensstämma med kostnadsnivåerna.

Kostnader för kollektivtrafik belastar kommunerna i Västerbotten i vilket förklarar en del av den högre skattesatsen i länet.

Det finns även andra delar där kommunerna skiljer sig åt t.ex. avskrivningar, pensionskostnader och finansnetto. Trots många argument om skillnader finns det intresse att jämföra kommuner i en region där strukturbidragen i kostnadsutjämningsen är relativt stora.

Tabellen anger i miljoner kronor hur mycket högre skatteintäkter relativt medelskattesatsen som tas i i respektive kommun, tillskott i utjämningsystemet, kostnader i kärnverksamhet (förskola, grundskola, gymnasieskola, äldreomsorg och IFO) samt övrig verksamhet. Värdet i summakolumnen beskriver differensen mellan intäkter och kostnader och ger en bild av kommunens dimensionering av sin verksamhet i relation till intäktssidan.

Negativa värden betyder att verksamheten kostar mer än vi har intäkter för.

Mkr	Högre skatteintäkter	Tillskott utjämnings	Kostnader kärnverksamhet	Kostnader övrig verksamhet	Summa
Dorotea	13	7	-7	18	8
Lycksele	42	16	53	35	-31
Malå	12	7	12	8	-1
Norsjö	16	4	8	20	-8
Sorsele	9	7	23	3	-10
Storuman	21	22	19	27	-3
Vilhelmina	27	20	33	40	-26
Åsele	10	6	3	26	-14



Omvärlden

Samhällsekonomin och kommunerna

Enligt Sveriges kommuner och landsting (SKL) har svensk ekonomi i år utvecklats förhållandevis svagt. Det främsta skälet är en fortsatt svag internationell utveckling och därmed en fortsatt svag utveckling av svensk export. 2014 beräknas svensk BNP växa med 1,9 procent, 2015 år ser förutsättningarna bättre ut och BNP beräknas då växa med 2,9 procent.

Arbetsmarknaden har utvecklats betydligt bättre än BNP och fortsätter att generera ökad sysselsättning. Den starka ökningen av arbetskraften har dock inneburit att arbetslösheten bitit sig fast kring 8 procent. Den kommer nu successivt minska ned till omkring 6,5 procent 2016. Tack vare att ekonomin befinner sig i en återhämtningsfas växer det reala skatteunderlaget relativt snabbt, med över 2 procent nästa år och omkring 1,5 procent därefter.

Samtidig som tillväxten i USA och Storbritannien ligger kring 3 procent är tillväxten i euroländerna fortsatt mycket svag. I USA, Storbritannien och Tyskland har arbetslösheten backat tillbaka till mer normala nivåer. I åtskilliga andra länder verkar däremot arbetslösheten ha fastnat på höga nivåer. I euroområdet som helhet ligger arbetslösheten för närvarande strax under 12 procent. Det kan jämföras med före finanskrisen då arbetslösheten var ungefär 7,5 procent.

I våra nordiska grannländer har den ekonomiska utvecklingen snarast gått i motsatt riktning. I Finland backade BNP med närmare 1,5 procent i fjol samtidigt som BNP i Danmark bara växte marginellt. Även i Norge försvagades tillväxten något, men låg ändå på 2 procent. I år väntas nedgången i Finland ha upphört och förbytas i svag tillväxt nästa år. Även i Danmark stärks tillväxten successivt. Den norska ekonomin har hållit farten uppe bra sedan finanskrisen. Dock har den starka sysselsättningsökningen börjat avta och arbetslösheten ser ut att vara på väg upp. Dessutom är investeringarna i oljeindustrin som ökat starkt i flera år nu på väg att plana ut och beräknas falla med över tio procent nästa år, vilket dämpar efterfrågan även i fastlandsekonomin. Låga oljepriser bidrar till att försvaga den norska kronan men räcker inte till för att ge riktig skjuts åt exporten. I år hålls BNP-tillväxten uppe tack vare tillfälliga effekter andra kvartalet, men nästa år växer ekonomin sannolikt inte snabbare än den långsiktiga trenden.

SKL förväntar sig även en förbättring av det finansiella

sparandet 2016, på en halv procentenhet av BNP, då konjunkturåterhämtningen fortsätter. Därefter, när ekonomin uppnått balans, ligger underskottet på cirka en halv procent av BNP.

Förstärkningen av sparandet mellan 2014 och 2018 beror på att utgifterna ökar i en långsammare takt än inkomsterna. I relation till BNP minskar utgifterna med 2 procentenheter medan inkomsterna faller med knappt en halv procentenhet. För kommunsektorn antas att kommuner och landsting anpassar sitt skatteuttag så att de uppnår ett resultat på 1 procent av skatter och bidrag från och med 2016.

Det medför att kommunalskatten är 83 öre högre 2018 jämfört med idag, vilket ger en förstärkning av de offentliga finanserna på 19 miljarder kronor.

År 2018 beräknas den offentliga sektorns finansiella sparande uppvisa ett underskott på 0,5 procent av BNP, vilket är långt från regeringens mål om ett överskott på en procent av BNP över en konjunkturcykel.

Samarbete och utveckling

Regionalt samarbete

Region Västerbotten, som består av länets 15 kommuner samt Västerbottens läns landsting, är den viktigaste sammanslutningen på regional nivå. En stor del av det regionala utvecklingsarbetet genomförs i projektform, med delfinansiering från EU:s olika fonder och program. I vårt län leds detta arbete av Region Västerbotten, med utgångspunkt i den regionala utvecklingsstrategin (RUS) för perioden 2014-2020. RUS baseras på den så kallade EU2020-strategin, som har tre fokusområden: smart, hållbar och inkluderande tillväxt.

Visionen i RUS är "från kust till fjäll skapas en hållbar attraktiv region". De största källorna för projektfinansiering, som ska bidra till att uppfylla visionen, är EU:s regionala utvecklingsfond (ERUF) och sociala fond (ESF). Många projekt bedrivs också inom EU:s landsbygdsprogram, samt de interregionala programmen Botnia-Atlantica och Norra Periferiprogrammet.



Under 2014 har det varit tunnsått med nya projekt, eftersom det varit ett uppstartsår för EU:s nya programperiod. De första utlysningarna för nya projekt har öppnats under hösten/vintern 2014-2015.

Förutom det övergripande ansvaret i "projektvärlden" håller Region Västerbotten i trådarna för bland annat länets infrastruktur-planering, kollektivtrafik, kultur, IT-frågor, näringslivsutveckling, miljö, energi och klimat, turism och andra områden.

Storumans kommun är även medlem i MidtSkandia, ett gränsöverskridande samarbets-organ som sträcker från norska Helgeland i väst ner till Bottenvikskusten i öst. MidtSkandia driver utvecklingsprojekt främst inom kommunikations- och infrastrukturuområdet.

Samarbete mellan kommuner

Storumans kommun är medlem i kommunalförbundet Akademi Norr, som arbetar för att göra högre utbildning tillgänglig även utanför universitetsorterna. Förbundet har 13 medlemskommuner i fyra län (Norrbotten, Västerbotten, Jämtland och Västernorrland). Den främsta kanalen för Akademi Norrs arbete är kommunernas lärcentra, men man har även bedrivit ett antal utvecklingsprojekt inom bland annat integration, mat och landsbygdsutveckling.

Akademi Norr har också under 2014 haft uppdraget att bilda ett lokalt programområde för den så kallade LLU-metoden (lokalt ledd utveckling) som är en del av EU:s landsbygdsprogram. Områdets arbetsnamn är "Lappland 2020" och programmet ska förhoppningsvis kunna vara i drift efter sommaren 2015.

En annan sammanslutning är Region 8, som består av de åtta "innersta" inlandskommunerna i Västerbottens län (Sorsele, Storuman, Vilhelmina, Dorotea, Åsele, Lycksele, Malå och Norsjö). Region 8 arbetar för att utveckla samarbetet mellan kommunerna i strategiska framtids- och planeringsfrågor, i projektform och i ordinarie kommunal verksamhet.

Storumans kommun är medlem i föreningen Blå Vägen/E12, som arbetar med strategiska utvecklingsfrågor i stråket längs med vägen. I detta stråk har kommunen medverkat bland annat i projekten Tvärinfra och NLC-Corporation, som arbetar med att utveckla infrastruktur och andra länkar i transportsystemet i öst-västlig riktning.

Sedan år 2004 samarbetar Storumans kommun med Lycksele i det så kallade LYST-samarbetet, och år 2011 bildades en gemensam nämnd för LYST. Här ligger idag

ett antal gemensamma funktioner som kommunerna delar på: konsumentvägledning, telefoni och kundtjänst samt budget- och skuldrådgivning. En gemensam IT-organisation är också på väg att etableras.

Från och med 2014 deltar även Åsele kommun i LYST-samarbetet.

Andra samarbeten med grannkommunerna är till exempel bibliotekens V8-samverkan, där man skapat en gemensam katalog, låneregister och webb, och räddningstjänstens gränsöverskridande samverkan där kommunerna bland annat delar på beredskap.

Samarbete med andra myndigheter

Storumans kommun samarbetar också med många andra myndigheter i olika sammanhang: till exempel med Trafikverket via projektet "Samhandling vid stora investeringar", som ska förbereda kommunen för ett antal planerade tunga investeringar främst inom energi- och råvarunäringarna men även turismen.

En annan typ av samarbete är mer funktionellt, till exempel det så kallade "Tillsammans"-arbetet mellan kommunen och Västerbottens läns landsting. Sedan 2011 pågår ett fördjupat samarbete med gemensamma uppgifter inom medicin, vård, rehabilitering och individ- och familjeomsorg.

Attraktiva Storuman – samhandling vid stora investeringar

Storumans kommun har små organisatoriska resurser vilket innebär svårigheter att kraftsamla när vi ställs inför efterfrågan av utvecklade detaljplaner. Kommunen behöver utveckla former för hur vi kan hantera näringslivets önskemål att utveckla eller etablera helt ny verksamhet i vår kommun.

Projektet har under 2014 arbetat med att skapa en operativ förmåga att hantera denna utmaning genom att omarbota rutiner, forma samverkanskonstellationer och tagit viktiga steg mot en väl avvägd metodik som skall användas i vårt framtida planeringsarbete.

För att leva upp till namnet och vara just "Attraktiva Storumans kommun". För investerare krävs flexibilitet i organisationen och ett arbetssätt som säkerställer snabb hantering av inkomna ärenden exempelvis detaljplaner och miljöprövningar. Förutom direkta tillståndsverksamheter ställer storskaliga exploateringar nya krav på boende, barnomsorg, infrastruktur och annan kommunal service.



Att gå från avveckling till utveckling ställer stora krav på kommunens olika verksamhetsområden. Det krävs förnyelse, nya arbetssätt och en handlingsplan för hur varje verksamhetsområde skall agera när och om det blir skarpt läge.

Viktiga aktiviteter under året har varit studiebesöket i Pajala, deltagande i åtgärdsvalsstudier för NLC Storuman och E12, framtagande av ny lokal utvecklingsstrategi, studiebesök i Aitik, vindkraftsseminarium och samverkansbesök i Mo i Rana.

Näringsliv och infrastruktur

Sammanfattning

Kommunens företagsklimat har enligt svenskt näringslivs ranking blivit bättre under de senaste 5 åren. Kommunen har gått från plats 286 till 189 av Sveriges kommuner. Attityden till företagande är det som vi tydligast ser har förbättrats hos alla grupper.

Industriföretagen i kommunens östra del fortsätter att utvecklas. Under 2014 skedde en generationsväxling hos ett av våra större industriföretag. Nya ägare med ambitioner om utveckling av verksamheten vilket är positivt för både näringslivstrukturen och den lokala arbetsmarknaden.

För tredje året i rad har Näringslivskontoret i samarbete med organisationen Företagarna erbjudit våra ungdomar att driva sommarlovsföretag som alternativ till det vanliga kommunala sommarjobbet. Ungdomarna får några dagars utbildning i början av sommaren där de bland annat får lära sig skriva affärsplan, marknadsföring och ekonomi. Det har varit ett mycket lyckat och uppskattat erbjudande som vi kommer fortsätta med och även utveckla.

Utvecklingen av turismen i Storumans kommun

Turismen i Hemvan Tärnaby växer med både antalet gästnätter och den mängd pengar som spenderas per person och dag. Det är fortfarande i Hemavan som den stora tillväxten sker. Vilket framförallt beror på tillväxten av fritidsboende och entreprenörernas satsningar i Hemavan.

Turistinformationen har upphandlats för hela kommunen. Turistinformationen kommer att bedrivas av Visit Hemavan Tärnaby från och med verksamhetsåret 2015 till och med 2018.

Entré Storuman

Kommunen beslutade i juni att ge förutsättningar för Industricentrum att uppföra en affärslokal vid entré Storuman. Detaljplan kommer att färdigställas under första delen av 2015.

Omlastningsterminalen

Det har varit ett händelserikt år för terminalen. Ett flertal verksamheter har etablerat sig på området och fler är på väg in. Bland annat har Sveaskog under året lagrat skogsflis, SVEVIA lagrar krossgrus samt asfaltverk, och UT (Umeå transport) har etablerat sig. Delar av terminalområdet har blivit asfalterat.

Vindkraft

På Storblaiken är BlaikenVinds tredje etapp med 30 verk påbörjad och man söker tillstånd för en fjärde etapp med 14 verk, 60 verk är i drift. Vattenfall har två projekt på väg fram i vårt närområde, ett med 9 verk som är påbörjat på Storblaiken. BlaikenVind är beviljad 15 miljoner euro i EU stöd för att ta fram bra lösningar för effektiv vindkraft i kallt och isigt klimat.

Företagssamhet i kommunen

Aktiva aktiebolag Storumans kommun (aktivförändring periodvis)

	1409-1309	1309-1209	1209-1109
Aktiva vid periodens början	278	276	252
Nystartade	15	14	19
Konkurser	-6	-1	-3
Övriga på obestånd	0	-1	-1
Övriga förändringar	9	-10	9
Aktiva vid periodens slut	300	278	276
Nettoförändringar	22	2	24

Arbetsmarknad

Återhämtning på arbetsmarknaden fortsätter lokalt, regionalt och i riket. Detta trots att vi fortfarande befinner oss i en lågkonjunktur.

Arbetslöshet i års-medeltal i kommunen, länet och riket, procent				Förändring 2012 till 2014 procent
	2014	2013	2012	
Riket	3,4	3,6	3,6	-0,2
Västerbottens län	2,9	3,3	3,3	-0,4
Storumans kommun	3,2	3,5	3,5	-0,3

Arbetsförmedlingens statistik över arbetslöshet omfattar arbetssökande utan arbete som aktivt söker och omgående kan tillträda på arbetsmarknaden förekommande arbete och som inte deltar i ett arbetsmarknadspolitiskt program.

Antalet arbetslösa i kommunen var med undantag av september, oktober och december färre än föregående år.

ÅR	Nyanmälda platser			Arbetslösa		
	14	13	12	14	13	12
Januari	10	86	28	128	155	124
Februari	75	15	132	113	140	119
Mars	31	33	15	112	128	133
April	12	27	29	111	123	127
Maj	31	24	40	99	110	121
Juni	49	11	34	98	115	122
Juli	5	51	23	95	106	125
Augusti	61	26	18	96	114	123
September	21	20	33	98	96	125
Oktober	18	14	34	115	104	134
November	14	14	23	121	126	133
December	12	13	10	148	137	148

Ett sätt att matcha arbetskraftsutbud och arbetskraftsefterfrågan är pendling. Storumans kommun har en nettoutpendling, d.v.s. det är fler som bor i Storumans kommun och arbetar i en annan kommun (utpendling) än som arbetar i Storumans kommun men bor i en annan kommun (inpendling).

Så här har det sett ut de senaste åren (statistik för 2014 finns tillgänglig först under hösten 2015):

Pendling, antal personer	2013	2012	2011
Inpendling	282	186	282
- varav kvinnor	90	-	-
- varav män	192	-	-
Utpendling	399	249	388
- varav kvinnor	149	-	-
- varav män	250	-	-
Nettoutpendling	-177	-63	-106
- varav kvinnor	-59	-	-
- varav män	-58	-	-

Befolkningen

Sedan år 2005 har befolkningen i Storumans kommun minskat med 552 personer från 6 507 till 5 955. 2010 och 2011 tappade kommunen ca 100 personer per år medan 2012 minskade folkmängden med enbart 20 personer. 2013 tappade vi 52 personer. 2014 ökade så befolkningen med 1 person vilket inte hänt sedan 1992. Relativt få döda gör att födelsenettet är förhållandevis bra samtidigt som flyttnettot fortsatt går starkt. Det är inte bara flyktingmottagandet som bidrar till det, även inrikes flyttnetto är högt för året.

Av totalt 278 inflyttade kommer 128 från det egna länet, 104 från övriga Sverige och resterande 46 från utlandet. De utflyttade 251 för i 117 av fallen till egna länet, 111 till övriga Sverige och i 23 till utlandet.

	2014	2013	2012
Befolkning 1 januari	5954	6006	6026
Befolkning 31 december	5955	5954	6006
- varav Stensele församling	4457	4478	4537
- varav Tärna församling	1498	1476	1469
Förändring	1	-52	-20
Antal födda	47	38	50
Antal döda	73	95	70
Nettoflyttning	27	5	0

Notera att befolkningsökningen i sin helhet sker i den västra kommundelen. Tillväxten i Hemavan Tärnaby är viktig för hela kommunen.

Antalet födda har återgått till en mer normal nivå detta år.

Nedan redovisas befolkningens fördelning för olika åldersgrupper:

	2014	2013	2012
0-5 år	306	313	327
6-15 år	539	546	564
16-18 år	232	220	213
19-24 år	385	381	374
25-64 år	2817	2842	2864
65-84 år	1448	1441	1445
85-	228	211	219

Befolkningen ökar i spannet 16-24 år samt 65 och äldre, tidigare år har det bara varit de äldre som ökat.

Hur ser befolkningsförändringarna ut över året? Och hur fördelar sig flyttningarna mellan länet och övriga landet och utlandet? Avvikelser i summeringar beror på att det görs justeringar över året i SCBs statistik.

	Flyttning inom länet	Flyttning utom länet	Födelse netto	Summa förändr
2007	-30	-6	-14	-49
2008	-66	2	-16	-79
2009	-13	-15	-47	-75
2010	-35	-30	-42	-107
2011	-39	-18	-37	-94
2012	-36	36	-20	-20
Jan-mars 2013	4	28	-20	12
Apr-juni 2013	-3	-9	-14	-26
Juli-sept 2013	-22	12	-10	-19
Okt-dec 2013	-12	6	-13	-19
2013	-33	38	-57	-52
Jan-mars 2014	12	6	-10	8
Apr-juni 2014	-14	22	-6	2
Juli-sept 2014	11	-20	-10	-19
Okt-dec 2014	2	12	-4	10
2014	11	16	-26	1

Hur ser flyttningarna ut i olika åldersgrupper?

Nettoflyttning i olika åldersgrupper

	2014	2013	2012	2011
0-5 år	12	10	-4	-8
6-15 år	-4	8	6	-5
16-18 år	10	-2	2	-4
19-24 år	-3	-23	-12	-27
25-39 år	6	12	23	-10
40-64 år	8	15	-11	0
65-84 år	-1	-14	-3	-7
85-	-1	-1	-1	-3

En positivt flyttnetto på 27 personer är en ökning från 5 föregående år och andra året i rad som vi har positiva flyttsiffror.

Barn upp till 5 år ökar mest medan kategorin 6-15 år minskar mest.

Personalredovisning

Koncernen

Storumans kommunkoncern hade vid årsskiftet 636,9 årsarbetare. Av dessa var ca 161 män och ca 475 kvinnor.

Koncernens personal i siffror.

Antal årsarbeten	2014	2013
Kommunen	576	573
Fastighets AB Umluspen	37	37
Storumans flygplats AB	2	2
Storumans kommunföretag AB	2,4	2,4
Hemavan Tärnaby Airport	19,5	19,5
Totalt antal	636,9	633,9
- varav män	161,5	160,5
- varav kvinnor	475,4	473,4
Personalkostnad koncernen (mkr)	305	290

Antalet årsarbeten förändras marginellt över tid.

Kommunen

Under 2014 kan vi se en något ökad verksamhetsvolym i form av utförda årsarbeten inom Fritids-, kultur- och utbildningsnämnden. Ett ökat antal barn i förskolan kan antas vara förklaringen. Även Kommunstyrelsen har ökat och beror främst på en ökad integrationsverksamhet.

Antal årsarbeten	2014	2013
Kommunen totalt	576	574
- varav män	123	123
- varav kvinnor	453	451
Per nämnd		
- Kommunstyrelsen	59	57
- Omsorgsnämnden	274	276
- Fritid, kultur och utbildning	238	231
- Miljö- och samhällsbyggnad	10	9,8
Övrigt		
Medelålder män	47	48
Medelålder kvinnor	49	49
Genomsnittlig sysselsättningsgrad		
- män	0,88	0,88
- kvinnor	0,89	0,88
Personalomkostnad kommunen (mkr)	273	264

Personalförsörjningsbehov

En god personalförsörjning, som innebär åtgärder för att klara av att rekrytera personal till de kommunala verksamheterna, kräver en långsiktig och medveten personalplanering. Den måste bl.a. bygga på aktiv omvärldsbevakning och regelbunden analys av framtida behov. Av kommunens tillsvidareanställda är över 46 procent 50 år eller äldre och trenden pekar på att den åldersgruppen ökar. Det är därför viktigt att vi framstår som en attraktiv arbetsgivare så vi kan attrahera och rekrytera yngre människor samt behålla och utveckla de personer och kompetenser vi har. Då de flesta kommuner står inför samma utmaning med en allt hårdare konkurrens som följd kommer betydelsen av ett starkt arbetsgivarvarumärke att bli allt viktigare.

Aldersfördelning tillsvidareanställda	2014	2013	2012
20-29 år	6,64	6,28	6,63 %
30-49 år	47,04	48,40	48,52 %
50 år och äldre	46,32	45,33	44,85 %

Personalomställning och rekryteringsbehov

Kommande rekryteringsbehov följer riket i övrigt. Det är inom vård och omsorg samt förskola och skola som behovet kommer att vara som störst. Inom FKUN är nästan 50 procent 50 år och äldre, inom Omsorgsnämnden är motsvarande siffra 44 procent. Samtidigt ökar andelen äldre och svängningar i storleken på barn- och elevkullarna skapar utmaningar i dessa verksamheter och här behöver flest medarbetare rekryteras.

Sett över de senast två åren, 2012 – 2013, har vi genomfört ett 60-tal rekryteringar per år. Räknat på 574 årsarbetare finner vi då en personalrörlighet på ca 10 procent. Denna rörlighet beror dels på ålderspension men även andra orsaker, i huvudsak på grund av att människor byter arbete.

På nästa sida visas hur kommande pensionsavgångar fördelas över olika yrken om vi antar att pensionsåldern är 65 år. Med ledning av detta kan vi ha beredskap för kommande personalförsörjningsbehov.

Pensionsavgångar fördelat på yrken	2019	2018	2017	2016	2015
Lärare/förskolelärare	3	2	4	6	3
Undersköterskor	8	8	11	9	6
Administrativ personal	2	2	5	-	3
Chefer	1	2	2	-	-
Teknisk personal	-	-	1	-	1
Barnskötare	2	1	1	-	1
Boendeassistent	-	-	-	-	1
Byggnadsinspektör	-	-	-	-	-
Socialsekreterare	-	-	-	-	-
Kök	2	1	1	5	1
Sjuksköterska	-	-	-	1	2
Personlig assistent	1	-	-	-	-
Hälsovårdsinspektör	1	-	-	-	-
Elevassistent	1	-	-	-	-
Totalt	21	16	25	21	18

Sjukfrånvaro

Trenden för sjukfrånvaron har varit positiv de senaste åren men 2014 ser vi en ökad sjukfrånvaro, inte bara i vår kommun utan även i riket. Enligt SCB:s konjunkturstatistik över sjuklöner ökar sjukfrånvaron i alla sektorer. I Storumans kommun är det främst i nämnderna med hög andel kvinnodominerande yrken som frånvaron ökar och inte heller det är utmärkande för kommunen. Enligt en analys av Försäkringskassan finns en röd tråd för yrkesgrupperna som har mest sjukfrånvaro – de levererar välfärdstjänster, tar hand om andra, om barn och sjuka och i dessa grupper finner vi flest kvinnor.

Sjukfrånvaro, andel av den totala arbetstiden, procent	2014	2013	2012
Totalt för alla arbetstagare	6,7	5,5	6,3
Fördelat på kön			
- kvinnor	7,9	6,3	7,2
- män	2,5	2,4	3,0
Fördelat på ålder			
- personer upp till 29 år	4,2	3,4	2,8
- personer 30-49 år	6,3	4,7	5,6
- personer 50 år och äldre	7,8	6,5	7,5
- långtidssjuka 60 dgr eller mer i procent av total sjukfrånvaro	60,1	59,9	66,4
Fördelat per nämnd			
- Kommunstyrelsen	3,1	4,1	3,8
- Omsorgsnämnden	8,4	6,6	8,6
- Fritid, kultur- och utbildning	5,8	4,7	4,6
- Miljö- och samhällsbyggnad	0,9	1,0	2,5

Kommunen har som mål att aktivt arbeta med rehabiliterings- och arbetsmiljöfrågor. Följande målsättningar har formulerats för området;

- (1) Målet att andelen sjukfrånvaro ska minska har beräknats utifrån sjukfrånvarons andel av den avtalade arbetstiden.
- (2) Målet att de långa sjukskrivningarna ska bli färre har beräknats utifrån antalet sjukfrånvarotimmar som härrör från 60 dagar eller mer dividerat med totala sjukfrånvarotiden.

Procent	2014	2013	2012	Uppf
Andelen sjukfrånvaro ska minska (1)	6,7	5,5	6,3	Nej
De långa sjukskrivningarna ska bli färre (2)	60,1	59,9	66,4	Nej

Sjukfrånvaron ökar vilket innebär att målsättningarna om sjukfrånvaro inte uppfylls.

Sjukfrånvarokostnad, tkr	2014	2013	2012
Totalt i kommunen	2 632	2 361	2 159
Fördelat per nämnd			
- Kommunstyrelsen	99	131	96
- Omsorgsnämnden	1 577	1 419	1 349
- Fritid, kultur- och utbildning	940	794	667
- Miljö- och samhällsbyggnad	16	17	47

Till följd av att sjukfrånvaron ökar och då främst den korta sjukfrånvaron som är förenad med sjuklönekostnader ökar även sjukfrånvarokostnaden. Vid beräkning av den betraktas karensdagsbeloppet som en kostnad då det i de flesta fall medför en kostnad för vikarier.

Ofta fokuserar vi enbart på andelen frånvarande utan att reflektera över att flertalet nästan aldrig är frånvarande p.g.a. sjukdom. Mellan 2006 och 2013 har andelen arbetstagare som har färre än fem sjukfrånvarodagar per år varierat mellan 60 och 70 procent vilket innebär att en övervägande majoritet har en mycket liten eller ingen sjukfrånvaro alls.

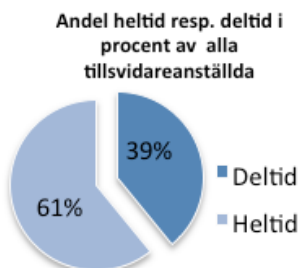
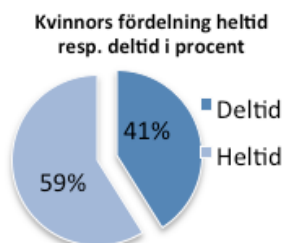
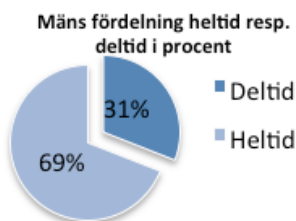
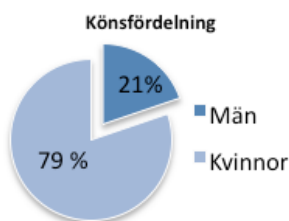
Jämförelseuppgifterna bygger på försäkringskassans uppföljning av det s.k. sjuktalet vilket innebär: Antal utbetalda dagar med sjukpenning per registrerad försäkrad i åldrarna 16-64 år exklusive försäkrade med hel sjukersättning eller aktivitetsersättning. Dagar med sjuklön från arbetsgivaren ingår inte i sjukpenningtalet.

Sjuktal	2014	2013	2012
Riket	10,6	9,4	8,6
Västerbottens län	12,3	10,6	9,6
Storumans kommun	14,5	12,1	13,4

Den allmänna trenden i landet är att sjukfrånvaron ökar något.

Jämställdhet

Kommunen som arbetsgivare har en övervägande del (ca 79 procent) kvinnor anställda. Av dessa har 59 procent heltid och av männen är den siffran 69 procent. Vid jämförelse de senaste 2 åren bakåt har kvinnornas del av heltid legat mellan 59 procent och 61 procent medan siffran för män ökat från 61 procent 2012 till 69 procent 2014.



Löner och jämställdhet

Lönerna i den kommunala sektorn är sedan lång tid de mest jämställda på arbetsmarknaden. År 2013 var kvinnors löner 97,0 procent av männens i hela offentliga sektorn, i kommunerna 99,4 procent. Motsvarande för den privata sektorn var 93,0 procent.

Genomförd lönekartläggning i kommunen 2014 visade inte på några osakliga löneskillnader på grund av kön vare sig inom lika grupper eller mellan likvärdiga grupper.

Chefer i kommunen

Vi har, i förhållande till övriga arbetsmarknaden, många kvinnor i chefspositioner. Två tredjedelar av cheferna i vår sektor är kvinnor mot en tredjedel på hela arbetsmarknaden.

Storumans kommun speglar den bilden genom att tre av fyra förvaltningschefer är kvinnor liksom samtliga chefer inom äldre- och handikappomsorg och flertalet av våra rektorer.

Energieffektivisering

Regeringen satsar på att stärka det lokala och regionala energi- och klimatarbetet i landet och beslutade i december 2009 om statligt stöd till de kommuner och landsting som arbetar strategiskt med energieffektivisering i den egna verksamheten. Storumans kommun erhöll detta stöd och fick 1,4 miljoner för att genomföra projektet under en femårsperiod, 2010-2014.

Storumans kommunfullmäktige antog en strategi för energieffektiviseringar den 21 juni 2011. Strategin gäller förvaltningar och majoritetsägda bolag. Den innehåller mål som innebär att vi ska sänka energianvändningen inom våra fastigheter och transporter.

Mål 2014

Fastigheter och övriga anläggningar

- 10 procent effektivare energianvändning (jämfört med år 2009)

- Andelen förnybar elenergi ska uppgå till minst 50 procent
- Andelen förnybar energi som uppvärmningskälla ska uppgå till 90 procent

Transporter

- 20 procent effektivare energianvändning inom transportsektorn (jämfört med år 2009)
- Andelen miljöfordon ska öka till 50 procent

Målen har följts upp årligen i det så kallade energibokslutet. Projektet pågick under perioden 2010-2014. Målet gällande miljöbilar reviderades under 2014, eftersom den nya definitionen för miljöbilar är svår att använda som mål i Storumans kommun. Kommunens mål för bilar som uppfyller miljökraven är numera att bilarna ska släppa ut mindre än 120g CO₂/km.

	2010	2011	2012	2013	2014	Minskning i procent	Mål
Fastigheter och övriga anläggningar							
Energianvändning per kvadratmeter (kWh/m ²)	190	186	184	187	162	20,1%	10% eller mer
Andelen förnybar elenergi	14%	17%	25%	29%	67%		50% eller mer
Andelen förnybar energi som uppvärmningskälla	85%	92%	93%	93%	91%		90% eller mer
Transporter							
Energianvändning inom transportsektorn (liter/mil)	0,77	0,86	0,73	0,66	0,60	20%	20% eller mer
Andel miljöfordon	17%	35%	27%	26%*			50% eller mer
Andel fordon som släpper ut < än 120 CO ₂ /km					27%		50% eller mer

* 2013 ändrades definitionen för miljöbilar, vilket innebär att färre bilar nu är klassade som miljöbilar.

Viktiga händelser

- Fastighetsbolaget Umluspen har arbetat med energieffektiviseringar. Det har inneburit en minskad energianvändning.
- Kommunen har under året tecknat vattenkraftgaranti för ett flertal av kommunens fastigheter.
- Kommunen har under året fortsatt att arbeta med ett bilbokningssystem som ska implementera resepoliticyn och underlätta samåkningen inom kommunens organisation. Kommunen har deltagit i ett projekt där vi monterat in GPS-enheter i de bokningsbara bilarna för att underlätta uppföljning av resor samt för att få elektroniska körjournaler.
- Kommunen har upphandlat LED-belysning för att testa det på en av slingorna på Storumans elljusspår.
- Kommunen har genomfört en gatubelysningsutredning för att få en nulägesbeskrivning och för att få förslag på hur kommunen kan jobba för att minska gatubelysningens energianvändning.
- Resepoliticyn har uppdaterats under året och är numera gemensam för Lycksele och Storumans kommun.

Finansiell analys

Koncernen

Årets resultat

Enhet, tkr	2014	2013
Koncernen	7 752	8 492
Storumans kommun	8 384	8 200
Storumans Kommunföretag AB	656	-2 743
Fastighets AB Umluspen	3 781	2 521
Industricentrum AB	301	823
Storumans flygplats AB	157	131
NLC i Storuman AB	-453	-483
Hemavan Tärnaby Airport AB	-1 789	10
Storuman Development AB	-7 962	-1 140

Framtidssatsningar

Framtidssatsningar som ökar kommunens risktagande:

Under 2012 har investeringen i omlastningsterminalen i Storuman färdigställts. Ett bolag, NLC AB, har bildats för att driva anläggningen. Bolaget ägs till 100 procent av Storumans kommun via Storumans kommunföretag AB.

Under 2014 har driftsbidrag till Storumans Flygplats AB lämnats på 1,6 mkr. Kommunfullmäktige beslutade i februari 2011 att lämna ett driftbidrag till Storumans Flygplats AB för perioden 2011 till 2015.

Kommunfullmäktige beslutade i november 2011 om borgensåtaganden från tid till annan att tecknas för Storumans Energi AB maximerat till 40 mkr i syfte att skapa utrymme för att klara tillfälligt likviditetsbehov vid kraftigt ökade spotpriser. Ett villkor för borgensförbindelsen är att Helgelandskraft åtar sig att svara för 50 procent av den förlust som kan drabba kommunen med anledning av de separata borgensförbindelserna, dock maximalt 20 mkr.

Kommunfullmäktige beslutade i juli 2012 om en nyemission på 12 500 tkr för Storuman Development AB i syfte att stärka bolagets egna kapital som urholkats av ett svagt resultat 2011.

Hyrestrappan för det nybyggda industrihuset beslutades i Storumans kommunföretag AB i december 2006. Kostnaden de tre första åren var 2,2 mkr för att därefter trappas ner till år tio. Även efter år tio beräknas ett underskott som kommunen ska stå för. 2014 uppgick detta underskott till 1,2 mkr.

Kommunen

Budgetföljsamhet

Kommunens resultat blev 8 384 tkr. Det är 335 tkr bättre än budget och 184 tkr bättre än föregående år. Nämndernas verksamheter har gett ett underskott på -1 442 tkr. Pensionsutbetalningar och andra pensions- och personalomkostnadsrelaterade poster har gett ett överskott på 1 332 tkr. Budgetunderskottet för av- och nedskrivningarna uppgår till 4 032 tkr. Budgetöverskottet på skatter och bidrag blev 1 993 tkr.

Budgetavvikelse tkr	2014	2013	2012
Kommunstyrelsen	509	-1 305	3 465
Fritid-, kultur- och utbildningsnämnden	2 266	-2 134	-3 636
Omsorgsnämnden	-4 164	-9 165	-2 839
Miljö- och samhällsbyggnad	-19	-106	-5
Totalt	-1 408	-12 710	-8 923

Kommunstyrelsen har en positiv budgetavvikelse med 0,5 mkr 2014. Uthyrning av svartfiber, fastighetsunderhåll och medel till kommunstyrelsens förfogande har haft ett större överskott. Verksamheten för räddningstjänsten har haft ett större underskott. Under året har en avsättning på 1,3 mkr gjorts för framtida återställning av deponier gjorts vilket inte var budgeterat.

Fritids- kultur- och utbildningsnämnden gör ett överskott på 2,2 mkr 2014. Största avvikelseposterna är interkommunala intäkter och kostnader inom barnomsorg och grundskola samt statliga bidragsintäkter till gymnasiet.

Omsorgsnämndens underskott på 4,2 mkr 2014 kommer av ett budgetöverskridande inom både individ- och familjeomsorg och äldre- och handikappomsorgen bl. a på grund av kostnadsdrivande lagstadgade ärenden.

Miljö- och samhällsbyggnadsnämnden har marginellt överskridit budgeten. Orsakerna är att detaljplanering och trafik har mindre kostnader än budgeterat medan serveringstillstånd, enskilda avlopp och bygglov gett mindre intäkter än budgeterat.

Budgetavvikelse i %	2014	2013	2012
Kommunstyrelsen	0,67	-1,91	3,26
Fritid-, kultur- och utbildningsnämnden	1,54	-1,51	-3,24
Omsorgsnämnden	-2,90	-6,70	-2,31
Miljö- och samhällsbyggnadsnämnden	0,57	-3,86	0,20
Total avvikelse	-0,40	-3,63	-0,87

Budgetföljsamhet är en viktig faktor för att nå god ekonomisk hushållning.

Årets resultat

För 2014 är ett av de finansiella målen för god ekonomisk hushållning:

- Årets resultat ska utgöra minst 2 procent av skatteintäkter, generella statsbidrag och utjämning.

	2014	2013	2012
Årets resultat i % av skatter och bidrag	2,3	2,2	2,3

Resultatet 2014 utgör 2,3 procent av skatteintäkter, generella statsbidrag och utjämning, vilket gör att målet är uppfyllt.

Hur bra är vi då på att göra prognoser på årsutfall redan tidigt på året? Prognoserna kommer från delårsrapporten i april.

Driftbudgetavvikelse, tkr	2014		2013	
	Progn.	Resultat	Progn.	Resultat
Kommunstyrelsen	0	472	0	-1 305
Fritid- kultur- o utbildning	0	2 266	-527	-2 134
Omsorgsn.	-1 343	-4 164	-3 492	-9 165
Miljö- och samhällsbygg.	0	-16	0	0
Totalt	-1 343	-1 442	-4 019	-12 710

Balanskrav

I kommunallagen 8:5 finns följande skrivning: "Om kostnaderna för ett visst räkenskapsår överstiger intäkterna, ska det negativa resultatet regleras och det redovisade egna kapitalet enligt balans-räkningen återställas under de närmast följande tre åren. Beslut om en sådan reglering ska fattas i budgeten senast det andra året efter det år då det negativa resultatet uppkom. Om det finns synnerliga skäl kan fullmäktige besluta att en sådan reglering inte ska göras. Exempel på synnerliga skäl som anges är:

- Kommunen har en stark finansiell ställning.
- Utgifter för omstruktureringsåtgärder i syfte att uppnå

en god ekonomisk hushållning.

- Orealiserade förluster på värdepapper.
- Andra synnerliga skäl.

Det justerade resultatet enligt balanskravet för åren 2012 till 2014 kan beräknas enligt följande:

Balanskravsutredning, tkr	2014	2013	2012
Ingående justerat resultat	0	0	0
Resultat enligt resultaträkning	8 384	8 200	8 428
Avgår realisationsvinster	-372	-92	-1 122
Utgående justerat resultat	8 013	8 108	7 306

Eget kapital

De finansiella anläggningstillgångarna har minskat något mest beroende på att Fastighets AB Umluspen amorterat på sina lån. Utdelning från Kommuninvest i Sverige AB har återinvesterats i andelskapital i Kommuninvest.

Omsättningstillgångarna har minskat från föregående år. Framst beroende på att fordran för rekvirerade projekt har betalats samt återbetalning av en större eftersläpande momsfordran.

Kortfristiga placeringar har avslutats och har återlånats till verksamheten i enlighet med antagen finanspolicy.

Avsättningarna till pensioner har minskat något sedan förra årsskiftet. En avsättning för framtida återställning av deponier har gjorts.

De långfristiga skulderna har minskat. Total amortering uppgår till 8,7 mkr varav 3,8 mkr är för egen räkning.

De kortfristiga skulderna har minskat sedan föregående år.

Det egna kapitalet har ökat till följd av årets positiva resultat.



Soliditet

Soliditeten, det vill säga det egna kapitalet i förhållande till de totala tillgångarna, anger hur stor del av tillgångarna kommunen har finansierat med egna medel. Man brukar också säga att soliditeten visar kommunens betalningsförmåga på lång sikt.

Soliditet, procent	2014	2013	2012
Eget kapital/totala tillgångar	47,4	45,5	44,6
Inkl. pensionsförpliktelser	9,7	6,2	7,7

Likviditet

Likviditeten visar kommunens betalningsförmåga på kort sikt och den har ökat under året.

	2014	2013	2012
Kassalikviditet, procent	115,3	107,1	114,5

Liquiditeten ökar vilket beror på att banktillgodohavandet har ökat mer än vad de kortfristiga fordringarna har minskat samt att de kortfristiga skulderna har minskat under året.

Investeringar

För 2014 var ett av de finansiella målen för god ekonomisk hushållning:

- Kommunen ska finansiera nettoinvesteringarna med egna medel, det vill säga att ingen nyupplåning ska ske.

Ingen nyupplåning har gjorts under året.

Lån och amorteringar

För 2014 är ett av de finansiella målen för god ekonomisk hushållning:

- Kommunen ska, om likviditeten tillåter, amortera 5 mkr på de egna långfristiga lånen.

Under året har kommunen amorterat 8,7 mkr, av detta avser 3,8 mkr egna lån.

Finansnetto

Räntekostnaderna uppgår till 5,4 mkr och ränteintäkterna till 4,5 mkr vilket ger ett finansnetto på -0,9 mkr. Genomsnittlig ränta på inlånade medel har minskat vilket även påverkar räntan för utlånade medel.

Pensionsåtagande

Kommunens pensionsförpliktelser finns till allra största delen i den så kallade ansvarsförbindelsen. Där finns allt som är intjänat i det gamla pensionsavtalet före 1998 och värdet vid årsskiftet uppgick till knappt 184 mkr. Ansvarsförbindelsen innebär årliga utbetalningar som 2014 omfattade knappt 7,5 mkr. Dessa utbetalningar kommer succesivt att öka för att kulminera mellan åren 2024-2032.

Pensionsmedelsförvaltning (tkr)	2014	2013
Avsättning för pensioner (inkl. löneskatt)	4 566	4 767
Ansvarsförbindelse (inkl. löneskatt)	184 456	193 351
Finansiella placeringar (bokfört värde)	0	3 644
Summa återlånat i verksamheten	189 022	194 474
Finansiella placeringar (marknadsvärde)	0	3 819
Orealiserade värden i placeringarna	0	0,175

Efter 1997 har kommunen tryggt sina framtida pensionsåtaganden genom försäkring med fortlöpande premiebetaling. Försäkringen omfattar förmånsbestämda pensioner, det vill säga de lönedelar som överstiger 7,5 inkomstbasbelopp och efterlevandepension. Det betyder att kommunen inte avsätter medel på balansräkningen för den delen utan betalar en löpande premie. Totalt hade kommunen utbetalningar för pensioner uppgående till ca 10 mkr 2014.

Driftredovisning

	Redovisn	Kostnader Avvikelse mot budget	Redovisn	Intäkter Avvikelse mot budget	Redovisn	Nettokostnader Avvikelse mot budget
Kommunstyrelse	159 700	-4 101	89 261	4 573	-70 439	472
Fritids- kultur och utbildnings nämnden	165 907	-3 144	20 763	5 410	-145 144	2 266
Omsorgsnämnd	195 047	-24 144	47 424	19 950	-147 623	-4 164
Miljö- och byggnämnd	6 949	743	4 131	-759	-2 818	-16
Summa nämnder och styrelse	527 603	-30 616	161 579	29 174	-366 024	-1 442
Pensionskostnader	9 051	949	0	0	-9 051	949
Extraordinära intäkter	0	0	0	0	0	0
Avstämn personalomk m m	-383	383	0	0	383	383
Kapitaltjänst	0	0	24 527	94	24 527	94
Reavinster	0	0	371	371	371	371
Avskrivningar	19 517	289	0	0	-19 517	289
Nedskrivning/utrangeringar	3 388	-3 388	0	0	-3 388	-3 388
Summa verksamhet	558 634	-33 297	186 477	29 639	-372 157	-3 658
Finansiering:						
Kommunalskatt	0	0	238 056	-141	238 056	-141
Generella statsbidrag och utjämning	0	0	128 034	2 074	128 034	2 074
Kommunalfastighetsavgift	0	0	15 291	0	15 291	0
Finansiella poster	5 401	899	4 561	1 161	-840	2 060
Totalt	564 035	-32 398	572 419	32 733	8 384	335

Driftredovisning per verksamhet

	Redovisn	Kostnader Avvikelse mot budget	Redovisn	Intäkter Avvikelse mot budget	Redovisn	Nettokostnader Avvikelse mot budget
Politisk verksamhet	7 370	1 044	825	152	6 545	1 196
Infrastruktur m.m	34 421	-607	7 514	898	26 907	291
Fritid och kultur	14 073	-1 600	2 590	1 941	11 483	341
Pedagogisk verksamhet	127 514	-730	13 459	1 916	114 055	1 186
Vård och omsorg	180 423	-23 262	34 442	18 473	145 981	-4 789
Särskilt riktade insatser	18 430	-1 482	15 575	756	2 855	-726
Affärsverksamhet	49 024	-346	34 304	879	14 720	533
Kommungemensam verksamhet	70 655	-3 140	50 874	2 911	19 781	-229
Totalt	501 910	-30 123	159 583	27 926	342 327	-2 197

Investeringsredovisning, tkr

Nämnd/styrelse	Utgifter	Inkomster	Netto- investering	Avvikelse mot budget, netto
Kommunstyrelsen	22 896	2 900	19 996	8 765
Fritid- kultur och utbildnings- nämnden	719	0	719	31
Omsorgsnämnden	627	0	627	123
Miljö- och samhällsbyggnads- nämnden	0	0	0	0
Totalt	24 242	2 900	21 342	8 919

Större investeringsprojekt, tkr

Projekt	Utgift t.o.m 2013	Utgift 2014	Total utgift	Total budget
Ombyggnad reception Samservice	0	708	708	600
Resecentrum Storuman	0	707	707	600
Bagaren 6 Tranan entre mm	0	11	11	1450
Kommunens fastigheter, energie	0	967	967	1000
Ormen 14 ombyggn vent mm	14 927	1 088	16 015	15 800
Kommunal ledningsplats	3 768	72	3 840	3 150
Vattenförsörjning Hemavan	1 415	10	1 425	2 415
Pumpstation Hemavan	0	1 232	1 232	1 600
Ombyggnation bredband	0	725	725	2 000
Grovrens Hemavan reningsverk	0	308	308	1 000
Beläggning, trummor mm	0	818	818	800
Projekt terminal/rese Hemavan	193		193	500
Belysningsanläggning Omlastningscentral		2 295	2 295	2 295
Asfaltering Omlastningscentral	0	1 241	1 241	1 300
Åtgärder Hemavans flygplats	0	745	745	1 420
Kommunens hissar	0	516	516	500
Lokalanpassning GMC	0	521	521	500
Laxnäs 1:21 Tärnaby	0	1 735	1 735	1 750
Hårdgjord yta Rådhuset 1 och 2	0	458	458	600
Laxnäs 1:27 entrehus D	0	609	609	625

Sammanställd redovisning

Resultaträkning, tkr

	Not	Koncernen 2014	Koncernen 2013	Kommunen 2014	Kommunen 2013	Avvikelse mot budget
Verksamhetens intäkter	1	200 495	217 808	107 304	109 793	29 174
-därav återbetalning av AFA		0	7 185	0	7 185	0
Verksamhetens kostnader	2	-541 890	-545 703	-457 424	-448 259	-29 190
Avskrivningar	3	-25 261	-24 348	-18 975	-17 771	-625
Nedskrivningar/utrangeringar av anlägggn tillg	4	-3 388	-1 746	-3 388	-1 746	-3 388
Realisationsvinster	5	371	92	371	92	371
Verksamhetens nettokostnader		-369 673	-353 897	-372 112	-357 891	-3 658
Skatteintäkter	6	238 056	235 207	238 056	235 207	-141
Generella statsbidrag och utjämnning	7	143 325	132 067	143 325	132 067	2 074
Finansiella intäkter	8	1 877	1 839	4 516	4 725	1 161
Finansiella kostnader	9	-6 077	-6 652	-5 401	-5 908	899
Resultat före extraordinära poster		7 508	8 564	8 384	8 200	335
Bokslutsdispositioner		439	0	0	0	0
Aktuell skatt		-32	-72	0	0	0
Uppskjuten skatt på obeskattade reserver		-164	0	0	0	0
Årets resultat (förändring av eget kapital)	10	7 752	8 492	8 384	8 200	335
Hänförligt till:						
Moderföretagets aktieägare (Kommunen)		8 097	8 492			
Minoritetsintresse		-345				

Balansräkning, tkr

TILLGÅNGAR	Not	Koncernen 2014-12-31	Koncernen 2013-12-31	Kommunen 2014-12-31	Kommunen 2013-12-31
Anläggningstillgångar					
Immateriella anläggningstillgångar	11	4 737	6 735	0	0
Materiella anläggningstillgångar	12	381 405	384 371	281 312	282 335
Finansiella anläggningstillgångar	13	13 129	9 619	114 931	119 441
Summa anläggningstillgångar		399 271	40 725	396 243	401 776
Omsättningstillgångar					
Förråd m.m.	14	4 124	3 903	3 817	3 640
Kortfristiga fordringar	15	60 076	70 937	40 812	53 421
Kortfristiga placeringar	16	0	3 644	0	3 644
Kassa och bank	17	65 248	43 999	48 244	28 730
Summa omsättningstillgångar		129 448	122 220	92 873	89 435
SUMMA TILLGÅNGAR		528 719	522 945	489 116	491 211
EGET KAPITAL, AVSÄTTNINGAR OCH SKULDER	Not	Koncernen 2014-12-31	Koncernen 2013-12-31	Kommunen 2014-12-31	Kommunen 2013-12-31
Eget kapital					
Ingående eget kapital		218 048	209 258	223 304	215 104
Direktbokning mot eget kapital		-2 362	298	0	0
Årets resultat		8 097	8 492	8 384	8 200
Summa eget kapital		223 783	218 048	231 688	223 304
Minoritetsintresse		2 208	0	0	0
Summa eget kapital inkl minoritetsintresse		225 991	218 048	231 688	223 304
Avsättningar					
Avsättningar för pensioner		3 674	3 836	3 674	3 836
Avsättning för särskild löneskatt		892	931	892	931
Avsättning återställn deponi		9 970	8 670	9 970	8 670
Negativ goodwill		2 012	0	0	0
Summa avsättningar		16 548	13 437	14 536	13 437
Skulder					
Långfristiga skulder	18	184 443	183 505	165 675	174 400
Kortfristiga skulder	19	101 737	107 955	77 217	80 070
Summa skulder		286 180	291 460	242 892	254 470
SUMMA EGET KAPITAL, AVSÄTTNINGAR OCH SKULDER		528 719	522 945	489 116	491 211
Ställda panter	20	5 635	4 439	-	-
Pensionsförpliktelser	21	184 456	193 231	184 456	193 351
Övriga ansvarsförbindelser	22	2 454	4 400	32 665	33 357

Kommunalrådet har visstidsbegränsade anställningsvillkor förenade med visstidspension. Deras visstidspension regleras i PRF-KL och PBF och reglemente antaget av kommunfullmäktige 2002-06-19 § 47.

Kassaflödesanalys, tkr

	Not	Kommunen 2014-12-31	Kommunen 2013-12-31
Den löpande verksamheten			
Årets resultat	10	8 384	8 200
Av- och nedskrivning som belastat resultatet	3	18 975	19 517
Av- och nedskrivning och utangeringar som belastat resultatet	4	2 506	
Förändring andra pensionsavsättning		-201	-70
Förändring andra avsättningar		1300	-96
Kassaflöde före förändringar i rörelsekapitalet		30 964	27 551
Kassaflöde från den löpande verksamheten			
Ökning (-) / minskning (+) av förråd		-177	11
Ökning (-) / minskning (+) av kortfristiga fordringar		16 252	5 996
Ökning (+) / minskning (-) av kortfristiga skulder och avsättningar		-2 853	4 271
Summa kassaflöde från förändring i rörelsekapitalet		13 222	10 278
Kassaflöde från den löpande verksamheten		44 186	37 829
Investeringsverksamheten			
Investeringar i fastigheter och inventarier	12	-21 338	-30 772
Försäljning/utrangering av fastigheter och inventarier		880	
Kassaflöde från investeringsverksamheten		-20 458	-30 772
Finansieringsverksamheten			
Nyupplåning		0	0
Amortering av skuld	18	-8 725	-3 500
Minskning av långfristiga fordringar	13	4 510	1 422
Kassaflöde från finansieringsverksamheten		-4 215	-2 078
ÅRETS KASSAFLÖDE		19 513	4 979
Likvida medel vid årets början		28 731	23 752
Likvida medel vid årets slut		48 244	28 731

Noter, tkr

	Koncernen 2014-12-31	Koncernen 2013-12-31	Kommunen 2014-12-31	Kommunen 2013-12-31
1. Verksamhetens intäkter				
Verksamhetens intäkter	252 743	259 765	161 552	151 750
Avgår interna intäkter	-52 248	-41 957	-54 248	-41 957
Externa intäkter	200 495	217 808	107 304	109 793
2. Verksamhetens kostnader				
Verksamhetens kostnader	583 847	587 660	511 672	490 216
- varav pensionsutbetalningar inkl löneskatt	17 511	17 098	17 511	17 098
Avgår interna kostnader	-41 957	-41 957	-54 248	-41 957
Inom verksamheten fördelade kapitaltjänstkostnader	-24 431	-24 574	-24 431	-24 574
Externa kostnader	541 890	545 703	457 424	448 259
3. Avskrivningar				
Immateriella tillgångar	-1 997	-1 800	0	0
Maskiner och inventarier	-4 496	-4 575	-3 056	-2 342
Mark, byggnader och tekniska anläggningar	-19 355	-17 972	-15 919	-14 825
Minoritetsintresse	587			
Summa	-25 261	-24 347	-18 975	-17 167
4. Nedskrivningar och utrangeringar				
Maskiner och inventarier	-115	-155	-115	-26
- varav nedskrivning	-75	-148	-75	
Byggnader och tekniska anläggningar	-3 273	-1 591	-3 273	0
- varav nedskrivning	-2 431	-242	-2 431	
Summa	-3 388	-1746	-3 388	-26
5. Realisationsvinster				
Fastigheter	0	0	0	0
Maskiner och inventarier	31	0	31	0
Exploateringsfastigheter	340	92	340	92
Summa	371	92	371	92

	Koncernen 2014-12-31	Koncernen 2013-12-31	Kommunen 2014-12-31	Kommunen 2013-12-31
6. Skatteintäkter				
Preliminär kommunalskatt	238 670	236 529	238 670	236 529
Slutavräkning 2012	0	145	0	145
Slutavräkning 2013	-656	0	-656	0
Preliminär slutavräkning 2013	0	-1 467	0	-1 467
Preliminär slutavräkning 2014	42	0	42	0
Summa	238 056	235 207	238 056	235 207
Avräkning kr per innevånare				
Slutavräkning 2012		24		24
Slutavräkning 2013	-110		-110	
Preliminär slutavräkning 2013		-246		-246
Preliminär slutavräkning 2014	7		7	
7. Generella statsbidrag och utjämning				
Kostnadsutjämning	38 925	28 846	38 925	28 846
Inkomstutjämning	64 707	64 918	64 707	64 918
Strukturbidrag	19 415	21 246	19 415	21 246
Regleringsbidrag	1 383	2 740	1 383	2 740
Utjämning för LSS	3 604	0	3 604	0
Utjämning för LSS	0	-597	0	-597
Kommunal fastighetsavgift	15 291	14 914	15 291	14 914
Summa	143 325	132 067	143 325	132 067
8. Finansiella intäkter				
Ränta på utlåning till koncernföretag	0	0	2 884	3 184
Räntor på likvida medel	550	734	271	394
Utdelning på aktier och andelar	1 255	1 063	1 255	1 063
Övriga finansiella intäkter	72	42	106	84
Summa	1 877	1 839	4 516	4 725
9. Finansiella kostnader				
Räntor på långfristiga lån	-5 991	-6 526	-5 314	-5 792
Nedskrivning av långfristig fordran	0	0	0	0
Övriga finansiella kostnader	-86	-126	-87	-116
Summa	-6 077	-6 652	-5 401	-5 908
10. Årets/Periodens resultat	7 752	8 492	8 384	8 200
Avgår realisationsvinster	-371	-92	-371	-92
Justerat resultat	7 381	8 400	8 013	8 108

	Koncernen 2014-12-31	Koncernen 2013-12-31	Kommunen 2014-12-31	Kommunen 2013-12-31
11. Immateriella anläggningstillgångar				
Ingående anskaffningsvärde	11 623	10 623	0	0
Årets anskaffning		1 000	0	0
Utgående anskaffningsvärde	11 623	11 623	0	0
Ingående ackumulerade avskrivningar	-4 888	-3 088	0	0
Årets avskrivningar	-1 997	-1 800	0	0
Utgående ackumulerade avskrivningar	-6 885	-4 888	0	0
Bokfört värde				
Goodwill	0	467	0	0
Utvecklingskostnader	4 462	5 993	0	0
Varumärke	275	275	0	0
Summa bokfört värde	4 737	6 735	0	0



	Koncernen 2014-12-31	Koncernen 2013-12-31	Kommunen 2014-12-31	Kommunen 2013-12-
12. Materiella anläggningstillgångar				
Byggnader, mark och mark- anläggningar				
Ingående anskaffningsvärde	938 740	921 291	782 806	767 008
Avgår ack investeringsbidrag	-239 122	-237 019	-231 236	-229 133
Justering av IB	2	-1 792		
Justering omklassificering till dotterbolag	5 373	0		
Årets anskaffning	19 391	30 963	19 391	25 721
Omklassificering	1 346	684	1 346	684
Utrangerat/avyttrat	-6 403	-12 406	-1 806	-10 607
Utgående anskaffningsvärde	719 327	701 721	570 501	553 673
Ingående ackumulerade avskriv- ningar	-312 850	-302 420	-283 185	-275 897
Justering av IB	0	31		
Årets avskrivningar	-19 355	-18 264	-15 919	-15 084
Omklassificering	-1 102	0		
Avskrivn på avyttrade/utrangerade tillg	3 401	7 803	966	7 796
Utgående ackumulerade avskriv- ningar	-329 906	-312 850	-298 138	-283 185
Ingående nedskrivning	-25 682	-27 782	-3 933	-5 153
Justeringa av IB	0	880	0	0
Utrangering	1	1 467	1	1 467
Årets nedskrivning	-2 431	-247	-2 431	-247
Utgående ackumulerad nedskrivning	-28 112	-25 682	-6 363	-3 933
Bokfört värde				
Markreserv/mark	7 097	7 312	2 188	2 188
Verksamhetsfastigheter	176 038	159 426	176 038	161 293
Fastigheter för affärsverksamhet	128 454	132 706	38 054	39 328
Publika fastigheter	10 688	10 457	10 688	10 457
Fastigheter för annan verksamhet	6 535	6 537	6 535	6 537
Övriga fastigheter	26 194	25 993	26 194	25 993
Pågående investeringar	6 303	20 759	6 303	20 759
Summa bokfört värde	361 309	363 190	266 000	266 555
Taxeringsvärde				
- varav mark				

	Koncernen 2014-12-31	Koncernen 2013-12-31	Kommunen 2014-12-31	Kommunen 2013-12-31
12. Maskiner och inventarier				
Ingående anskaffningsvärde	92 292	101 810	72 588	84 367
Avgår ack investeringsbidrag	-6 794	-6 044	-4 594	-3 844
Justering omklassificering till dotterbolag	4 023	0	0	0
Årets anskaffning	5 235	7 939	4 800	5 667
Omklassificering	-1 346	-684	-1 346	-684
Utrangerat och avyttrat	-333	-16 773	-208	-16 762
Pågående investeringar	0	0	0	0
Utgående anskaffningsvärde	93 077	86 248	71 240	68 744
Ingående ackumulerade avskrivningar	-64 238	-77 214	-52 136	-66 204
Justering av IB	0	-104		
Justering omklassificering till dotterbolag	-3 576	0	0	0
Årets avskrivningar	-4 496	-3 686	-3 056	-2 687
Avskrivning på utrangerade och avyttrade tillgångar	233	16 766	168	16 755
Utgående ackumulerade avskrivningar	-72 077	-64 238	-55 024	-52 136
Ingående nedskrivningar	-828	-785	-828	-680
Justering av IB	0	105		
Årets nedskrivning	-76	-148	-76	-148
Utgående ackumulerade nedskrivningar	-904	-828	-904	-828
Bokfört värde				
Maskiner	5 672	5 074	3 471	2 269
Inventarier	11 670	11 010	9 355	8 487
Transportmedel	2 555	2 400	2 287	2 327
Konst	199	199	199	199
Pågående investeringar	0	2 498	0	2 498
Summa bokfört värde	20 096	21 181	15 312	15 780
Summa materiella anläggningstillgångar	381 405	384 371	281 312	282 335

	Koncernen 2014-12-31	Koncernen 2013-12-31	Kommunen 2014-12-31	Kommunen 2013-12-31
13. Finansiella anläggningstillgångar				
<i>Aktier i dotterföretag</i>				
- Storumans kommuns Förvaltnings AB	0	0	4 500	4 500
- Storumans elhandel AB	0	0	0	0
<i>Aktier i intresseföretag</i>				
- Visit Hemavan Tärnaby	327	227		
Övriga aktier	161	161	161	161
Andelar	4290	1848	2 668	1 804
Summa aktier och andelar	4 778	2 236	7 329	6 465
<i>Långfristiga fordringar</i>				
Fastighets AB Umluspen	0	0	73 625	78 525
Storuman Kommunföretag AB	0	0	29 700	29 700
Industricentrum i Storuman AB	0	0	1 499	1 711
HSB Bastun	1 540	1 556	1 540	1 556
Barseleberget AB	500	650	500	650
Skogsällskapet	752	617	752	617
Kommuninvest	1300	1300	1300	1300
Landstinget	734	965	734	965
Övriga långfristiga fordringar	5573	4343	0	0
Varav kortfristig	-2 048	-2 048	-2 048	-2 048
Summa långfristiga fordringar	8 351	7 383	107 602	112 976
Summa finansiella anläggningstillgångar	13 129	9 619	114 931	119 441

Storumans kommuns andelskapital i Kommuninvest ekonomisk förening uppgick 2014-12-31 till 2 601 794 kr.

14. Förråd, lager o exploateringsfastigheter				
Bostads- och industrimark under exploatering	5 747	5 771	5 747	5 771
Avskrivning	-2 130	-2 130	-2 130	-2 130
Råvaror och förnödenheter	507	262	200	0
Bokfört värde	4 124	3 903	3 817	3 641
15. Fordringar				
Kundfordringar	13 942	9 269	7 729	7 656
Diverse kortfristiga fordringar	13 211	23 755	10 370	18 828
Kortfristig del av långfr fordran	2 048	2 048	2 048	2 048
Förutbetalda kostnader	3 778	3 228	2 728	2 428
Upplupna intäkter	27 097	32 637	17 937	22 461
varav upplupna ränteintäkter	56	112	1 046	1 219
varav upplupna skatteintäkter	10 349	11 428	10 349	11 428
Summa	60 076	70 937	40 812	53 421

	Koncernen 2014-12-31	Koncernen 2013-12-31	Kommunen 2014-12-31	Kommunen 2013-12-31
16. Kortfristiga placeringar				
Handelsbankens avkastningsfond	0	3 644	0	3 644
Summa	0	3 644	0	3 644
17. Kassa och bank				
Kassa	48	19	48	19
Bank	65 200	43 980	48 196	28 711
Summa	65 248	43 999	48 244	28 730
Koncernkonto				
Storumans kommuns andel	69 996	51 742		
- varav förvaltade medel	22 868	24 710		
Storumans kommunföretag AB	3 278	2 494		
Fastighets AB Umluspen	4 538	1 193		
Storumans Flygplats AB	6 450	5 302		
Industricentrum i Storuman AB	-32	612		
NLC Storuman AB	574	0		
Hemavan Tärnaby Airport AB	-1 432	0		
Övrigt	1 436	1 393		
Summa	84 808	62 124		

I koncernkonto ingår ej Storuman Development AB.

18. Långfristiga skulder				
Ingående låneskuld	188 821	194 773	179 400	182 900
Nyupplåning under året	1 979	134	0	0
Nyupplåning för vidareutlåning	8 782	0	0	0
Årets amorteringar	-9 525	-6 086	-8 725	-3 500
Avgår nästa års amorteringar	-5 800	-5 352	-5 000	-5 000
Utgående låneskuld	184 257	183 469	165 675	174 400
Under året omsatta lån	29 000	28 500	29 000	28 500
Kreditgivare				
Swedbank	4 049	662	0	0
KommunInvest	170 675	179 400	170 675	179 400
Almi/Norrlandsfonden	0	264	0	0
Handelsbanken	15 333	8 496	0	0
Avgår nästa års amorteringar	-5 800	-5 352	-5 000	-5 000
Summa låneskuld	184 257	183 469	165 675	174 400
Latent skatteskuld	186	36	0	0
Summa långfristiga skulder	184 443	183 505	165 675	174 400



	Koncernen 2014-12-31	Koncernen 2013-12-31	Kommunen 2014-12-31	Kommunen 2013-12-31
18. Låneskuldens struktur – räntebindning tider				
Andel rörliga lån			14,05%	17,82%
Låneskuldens struktur - förfallotid				
Andel rörliga lån			11,12%	7,96%
Andel som förfaller inom 1 år			19,33%	15,76%
Andel som förfaller inom 2 till 5 år			58,09%	72,38%
Andel som förfaller om mer än 5 år			11,45%	3,90%
Genomsnittsränta, procent			2,88%	3,08%
19. Kortfristiga skulder				
Nästa års amorteringar	5 800	5 352	5 000	5 000
Leverantörsskulder	23 517	25 685	20 492	24 497
Övriga kortfristiga skulder	10 159	12 654	4 812	4 728
Upplupna kostnader	57 518	58 259	42 176	40 190
- varav okompenserad övertid	1 602	1 380	1 173	1 142
- varav semesterlöneskuld	12 865	11 910	11 182	10 665
- varav uppehålls- och ferielöneskuld	2 288	2 790	2 288	2 790
- varav pensionsavgift individuell del	11 370	10 748	11 370	10 748
- varav räntekostnader	1 952	3 146	1 952	2 027
Förutbetalda intäkter	4 743	6 005	4 737	5 655
Summa	101 737	107 955	77 217	80 070
20. Ställda säkerheter				
För egna skulder och avsättningar				
Fakturabelåning	0	0		
Fastighetsinteckningar	500	500	-	-
Företagsinteckningar	5 135	3 939	-	-
Summa	5 635	4 439	-	-
21. Pensionsförpliktelser				
Pensionsförpliktelser	147 759	155 107	147 759	155 107
Pensionsförpliktelser förtroendevalda	685	495	685	495
Löneskatt	36 012	37 629	36 012	37 749
Summa pensionsförpliktelser	184 456	193 231	184 456	193 351
22. Övriga ansvarsförbindelser				
Storuman Energi AB	-	-	31 000	31 000
Ej avskriven del av erhållna statliga stöd	789	2 043	-	-
Egna hem	1 665	2 357	1 665	2 357
Summa	2 454	4 400	32 665	33 357

Vid en uppskattning av den finansiella effekten av Storumans Kommuns ansvar för borgens-förbindelse i Kommuninvest i Sverige AB, kan noteras att per 2014-12-31 uppgick Kommuninvest i Sverige AB:s totala förpliktelser till 299 065 476 978 kronor och totala tillgångarna till 290 729 650 160 kronor. Kommunens andel av de totala förpliktelserna uppgick till 272 088 656 kronor och andelen av de totala tillgångarna uppgick till 265 014 485 kronor.

Förvaltade medel	Koncernen 2014-12-31	Koncernen 2013-12-31	Kommunen 2014-12-31	Kommunen 2013-12-31
Maria Noréns donations fond	38	38	38	38
Bygdemedel	22 868	24 931	22 868	24 931
Summa	22 906	24 969	22 906	24 969

Kommunstyrelsen

Ordförande: Tomas Mörtzell (c)

Vice ordförande: Karin Malmfjord (s)

Verksamhet, tkr	Kostnader 2014	Intäkter 2014	Nettokostn 2014	Nettokostn 2013	Budget 2014	Avvikelse mot budget
Politisk verksamhet	6 247	-825	5 422	4 888	6 354	923
Infrastruktur och skydd mm	27 720	-3 383	24 337	24 543	24 740	403
Fritid och kultur	5 028	-466	4 562	4 026	4 604	42
Vuxenutbildning	48	0	48	90	90	42
Vård och omsorg	1 872	0	1 872	1 505	1 680	-192
Särskilda insatser	6 269	-3 415	2 854	1 736	2 128	-726
Affärsdrivande verksamhet	49 023	-34 304	14 719	15 691	15 252	533
Gemensam verksamhet	63 493	-46 869	16 624	15 777	16 071	-553
Summa	159 700	-89 262	70 438	68 256	70 910	472

Ansvarsområde

Utifrån de riktlinjer som ges av kommunfullmäktige leder kommunstyrelsen det löpande politiska arbetet och skall ha uppsikt över övriga nämnder och de kommunala bolagen. En central uppgift för kommunstyrelsen är att svara för de övergripande näringspolitiska frågorna i kommunen. Kommunstyrelsen handlägger frågor som rör översiktlig samhällsplanering, landsbygdsstöd, kommersiell service, trafikplanering, byautveckling, samiskt förvaltningsområde, flyktningmottagande och medborgarservice. Kommunstyrelsen är tillika räddningsnämnd.

Årets resultat

Kommunstyrelsen har en positiv budgetavvikelse med 0,5 mnkr 2014. Största anledning till överskottet är att medel till kommunstyrelsens förfogande använts i mindre omfattning än budgeterats samt ökade intäkter p.g.a. fler svartfiberkunder.

Viktiga händelser

Projektet "Samhandling vid stora investeringar" har inletts operativt 2014 och ska pågå till och med 2015. Projektets syftar till att förbättra näringslivsklimatet i kommunen samt att skapa modeller för byggande av en socialt, ekonomiskt och ekologiskt hållbar attraktionskraft för att människor ska bosätta sig i kommunen.

Under 2014 inleddes projektet "Attraktivitetsåtgärder i samverkan". Projektet ska pågå i tre år och omfattar totalt cirka 1,5 miljoner kronor som ska användas för att göra samhället och dess fysiska miljöer attraktivare.

Samarbetet mellan de 8 inlandskommunerna i Västerbottens län under benämning Region 8 har fortsatt under 2014. Bland annat har en grupp för gemensam utveckling av projekt tillsatts, och inom ett flertal verksamhetsområden samarbetar kommunerna för att identifiera och utveckla funktionellt och strategiskt samarbete.

Måluppfyllelse

Kommunstyrelsen klarar totalt 7 av 19 mål 2014.

Kvalitet 50 % (60 %)

Kommunstyrelsen klarar 3 av 6 kvalitetsmål.

Produktivitet/effektivitet 40 % (20 %)

Kommunstyrelsen klarar 2 av 10 produktivitets- och effektivitetsmål.

Personal 67 % (100 %)

Kommunstyrelsen klarar 2 av 3 personalmål.

Framtiden

Avgörande hur framgångsrikt investeringarna i området blir för kommunen och medborgarna är framförallt beroende på hur många som väljer att bosätta sig i kommunen.

Ytterligare satsningar är att förbättra de allmänna fysiska miljöerna samt möjliggöra att mer tomtmark kan bebyggas i attraktiva lägen. En mer jämnställd arbetsmarknad är också en del av förbättrad attraktionskraft.

Fritids- kultur- och utbildningsnämnden

Ordförande: Johnny Holmgren (fp)

Vice ordförande: Peter Åberg (s)

Verksamhet, tkr	Kostnader 2014	Intäkter 2014	Nettokostn 2014	Nettokostn 2013	Budget 2014	Avvikelse mot budget
Politisk verksamhet	519	0	519	629	587	68
Fritid och kultur	9 045	2 124	6 921	7 045	7 220	299
Förskola och skolbarnomsorg	34 328	4 588	29 740	26 823	29 259	-481
Grundskola	45 472	624	44 848	59 639	45 376	528
Gymnasieskola	41 057	5 720	35 337	35 502	35 750	413
Vuxenutbildning	6 609	2 527	4 082	3 888	4 766	684
Högskoleutbildning	25 693	1 996	23 697	10 714	24 452	755
Gemensam verksamhet	3 184	3 184	0	0	0	0
Summa	165 907	20 763	145 144	144 240	147 410	2 266

Ansvarsområde

Fritids-, kultur- och utbildningsnämnden fullgör kommunens uppgifter inom det offentliga skolväsendet förskole- och skolbarnomsorgsverksamhet. Vidare ingår även biblioteks-, ungdoms- och fritidsverksamheten samt drift av simhallen i Storuman.

Årets resultat

Nämnden gör ett överskott som beror på ökade intäkter och minskade kostnader för interkommunala ersättningar i grundskola samt barnomsorg. Även minskade personalkostnader till följd av tillfälliga sjukskrivningar och tjänstledigheter inom flera block samt projektbidrag för gymnasiet.

Viktiga händelser

Skolinspektionen har under året granskat hela skolsystemet i kommunen och kommit med både ris och ros.

En ny barnavdelning har invigts i kommunbibliotekets lokaler. Projektet Nice har kunnat användas för att ytterligare öka kommunens attraktion som ett bra ställe att leva och bo.

Storumans musik- och teaterförening och andra intressenter har ett kulturutbud som vida överträffat tidigare år presenterats för medborgarna.

Antalet barn inskrivna i barnomsorg har ökat vilket medfört ökade kostnader. Det har skett en markant ökning av barn med annat modersmål än svenska i förskolorna i Storumans tätort. Svenska för invandrare är den vuxgrupp som ökat mest i antal studerande.

Åtta karriärtjänster för lärare i form av så kallade förstelärare har tillsatts.

Lärcentrum bedriver flera yrkesutbildningar med inriktning mot specifika branscher.

Måluppfyllelse

- Andel som bereds plats i förskola – 100 %. Målet uppfyllt.
- Alla ska klara nationella prov – vi når ej 100 % vilket gör att målet ej uppfylls. I jämförelse med andra kommuner har Storuman ändå ett bra resultat.
- Kostnad för förskola ska ej överstiga riksgenomsnittet, kostnader har ökat, målet ej uppfyllt.
- Kostnad per betygspoäng ska ej överstiga riksgenomsnittet, kostnader överstiger snittet, målet ej uppfyllt.
- Samverkan sker på flera nivåer med näringsliv, föreningsliv och med samhället i övrigt.
- Anpassning av skolsystemet till elevunderlag kräver rationalisering av antalet skolor.

Framtiden

Antalet nyinflyttade till kommunen påverkar skolorna. Bristen på lärare i svenska som andraspråk behöver avhjälpas.

Satsning på fortbildning för personalen i integrationsarbete och i att undervisa elever med ett annat språk. För att kunna anpassa skolan till rådande elevunderlag behövs rationalisering av antalet skolor.

Omsorgsnämnden

Ordförande: Allan Forsberg (kd)
Vice ordförande: Christin Vallin (s)

Verksamhet, tkr	Kostnader 2014	Intäkter 2014	Nettokostn 2014	Nettokostn 2013	Budget 2014	Avvikelse mot budget
Politisk verksamhet	356	0	356	357	465	109
Individ och familjeomsorg	15 473	-2 088	13 385	10 931	11 540	-1 845
Äldre- och handikappomsorg	163 078	-32 354	130 724	126 622	127 972	-2 752
Ensamkommande flyktingbarn	12 161	-12 161	0	0	0	0
Gemensam verksamhet	3 979	-821	3 158	7 998	3 482	324
Summa	195 047	-47 424	147 623	145 908	143 459	-4 164

Ansvarsområde

Omsorgsnämnden fullgör med stöd av socialtjänstlagen (SOL) kommunens uppgifter inom socialtjänsten. Nämnden utövar också ledning av den kommunala hälso- och sjukvårdande verksamheten enligt HSL samt fullgör uppgifter som följer av lagen om särskilt stöd och service till handikappade (LSS), lagen om vård av unga (LVU), lagen om vård av missbrukare (LVM) samt skuldsaneringslagen.

Årets resultat

Omsorgsnämndens underskott beror på budgetöverskridande inom både individ- och familjeomsorg och äldre- och handikappomsorgen bl. a på grund av kostnadsdrivande lagstadgade ärenden samt personalkostnader. Hemsjukvården som gick över till kommunerna i september 2013 var inte fullt ut finansierad.

Viktiga händelser

Under året har öppenvårdsverksamheten inom IFO förstärkts. Det handlar om både familjestöd men även boendestöd till de som har svårt att klara sin vardag. Mottagandet av ensamkommande barn har utökats. Överenskommelsen har skrivits upp under året.

Måluppfyllelse

Produktivitet/Ekonomi

Inte uttryckt som mätbart mål

Kvalitet

Handikappomsorg: 100 % (3 av 3 mål)

Äldreomsorg: 42 % (3 av 7 mål)

Hemtjänst: 40 % (2 av 5mål)

IFO: 33 % (1 av 3 mål)

Personal - hela nämnden

66 % (2 av3 mål)

Framtiden

Den nya regeringen har ännu inte slutit någon överenskommelse med SKL om några extra pengar till äldreomsorgen. Om författningen avseende bemanning på särskilt boende träder i kraft kommer det att innebära ökade kostnader för kommunerna.

Väntetid till särskilt boende har ökat markant. En åtgärdsplanplan kring boende för äldre måste upprättas.

Under slutet av 2015 och början av 2016 ska alla trygghetslarm digitaliseras.

Under 2015 startar ny upphandling för verksamhetssystem.

Personalrekrytering kommer att vara en utmaning.

Mer samverkan mellan kommunerna inom Region 8.



Miljö- och samhällsbyggnadsnämnden

Ordförande: Olle Wärnick (m)

Vice ordförande: Runar Frohm (s)

Verksamhet, tkr	Kostnader 2014	Intäkter 2014	Nettokostn 2014	Nettokostn 2013	Budget 2014	Avvikelse mot budget
Politisk verksamhet	248	0	248	424	344	-96
Infrastruktur och skydd mm	6704	4131	2573	2428	2 458	115
Summa	6952	4131	2821	2 852	2 802	-19

Ansvarsområde

Miljö- och samhällsbyggnadsnämnden (MSBN) fullgör kommunens uppgifter inom plan- och bygg, miljö- och hälsoskydd, livsmedel, receptfria läkemedel, trafik samt alkohol-, tobak- och lotterifrågor. Nämnden är också kommunens naturvårdsorgan.

Årets resultat

Nämnden har överskridit budgeten med 19 tkr. Nämnden har större intäkter än beräknat inom bygglov, livsmedel och enskilda avlopp. Inom miljö har intäkterna minskat med ca 100 tkr efter reviderade miljöavgifter.

Inom gemensam verksamhet är kostnaderna överskridna med ca 300 tkr på grund av administrativa kostnader, licenser och lantmäterikostnader. Detaljplaneringen har överskridit budget med 160 tkr på grund av flera stora planer som ännu inte är klara för debitering.

Viktiga händelser

Planering

Tillägget till översiktsplanen för Landsbygdsutveckling i strandnära lägen (LIS-planen) har antagits under året och vi har deltagit i Strandskyddsdelegationens webb-utbildning om LIS-planering.

Detaljplaneringen för Entré Storuman har slutförts liksom för industriområdet i Storuman. I Hemavan har detaljplanen för Solbacken antagits.

Miljö

En genomgång av miljötillsynsavgifterna är gjord under året vilket lett till sänkta avgifter i flera fall.

Hälsotillsynen är prioriterad av nämnden. Verksamheter är inventerade för tillsyn 2015.

Bygg/livsmedel/alkohol

Arbetet fortsätter med tillståndsgivning inom respektive område.

Arbetet fortsätter med tillståndsgivning inom nämndens ansvarsområden. Anmälda tillsynsärenden inom byggsidan har prioriterats. Det gäller både ostädade tomter och olovligt byggande. Två åtalsanmälningar gällande byggande inom strandskyddat område är också gjorda.

Måluppfyllelse

Kvalitet: 100 %

Vi har haft som mål att skicka ut en enkät till 40 % av handlagda ärenden. Enkäten skickades ut för samtliga nämndens beslut under juli till och med oktober månad. Frågorna rörde bemötande, hjälp, information och handläggningstid.

Produktivitet/effektivitet: 100 %

Målet att högst 14 bygglovansökningar av 300 skulle ta mer än 10 veckor har inte uppnåtts. 27 ärenden har överskridit tiden men då de allra flesta av dessa varit bygglov som legat i avvaktan på länsstyrelsebeslut om strandskyddet så bedöms målet uppnått.

Personal 100 %

Sjukfrånvaron är låg och medarbetarenkäten visar på mycket bra arbetsklimat inom förvaltningen.

Framtiden

Arbetet med den fördjupade översiktsplanen för Tärnaby ska påbörjas.

En detaljplan för permanentboende i Hemavan kommer att tas fram liksom för fortsatt fritidshusbebyggelse på Fjällkedjans mark.

I övrigt bedömer vi en oförändrad volym av tillståndsgivning och tillsyn.

VÅ redovisning

Bakgrund

Nedan återfinns den särskilda redovisningen som avser Vatten- och avloppsverksamheten i kommunen. Redovisningen styrs av lagen om allmänna vattentjänster, och har till syfte att säkerställa att avgiftskollektivet inte subventionerar skattekollektivets verksamhet.

Verksamheten

Tekniska avdelningen ansvarar för det dricksvatten som produceras och levereras till abonnenterna samt för omhändertagande av det förbrukade avloppsvattnet. Även debitering av konsumtionsavgifter hanteras av tekniska avdelningen.

Omsättningstal	2014	2013
Grundvattentäkter	15	15
Ytvattentäkter	2	2
Vattenverk, st.	17	17
Avloppsreningsverk, st.	7	7
Övriga avloppsanlägg, st.	36	36
Vattenledningar, km	122	122
Spillvattenledningar, km	101	101
Dagvattenledningar, km	27,6	27,6
Abonnenter vatten, st.	2625	2 574
Abonnenter avlopp, st.	2508	2 455

Personal

Personalen inom vatten- och avloppsverksamheten har under året varit 8,7 personer, omräknat till heltidstjänster.

Viktiga händelser

Arbetet med att hitta en ny vattentäkt i Hemavan fortgår. Den vattentäkt nedströms flygfältet som tidigare presenterats för Hemavanborna har lagts på is för tillfället och en möjlig ytvattentäkt undersöks.

Exploateringarna med nya fritidshusområden och tillhörande ledningsnät har fortsatt i Hemavan.

Taket på vattenverket i Tärnaby har byggts om och isolerats som en energiåtgärd. Arbetsmiljöåtgärder med installation av galler m m har utförts på flera avloppsanläggningar.

En ny avloppspumpstation har byggts i Storuman, efter Strandvägen. I samband med detta byggdes nya

tryckavlopps- och självfallsledningar. Två pumpstationer, den ena i Hemavan och den andra i Tärnaby, har byggts om med nya pumpar, kedjor mm. En ny vattentäkt har borrats i Forsmark då det gamla brunnet gav för litet vatten.

Vatten- och avloppsverksamheten har gått enligt budget. Kostnaderna för planerat underhåll har minskats för att kompensera att intäkterna inte uppnått förväntat belopp.

Finansieringsgraden för va-taxan var 2014 100 %. Motsvarande för 2013 var 79 %.

RESULTATRÄKNING, tkr	2014	2013
Verksamhetens intäkter	15 703	14 766
Verksamhetens kostnader	-12 651	-15 226
Avskrivningar	-2 409	-2 178
Verksamhetens nettokostnad	643	-2 638
Finansiella kostnader	-638	-789
Verksamhetens resultat	5	-3 427

TILLGÅNGAR	2014-12-31	2013-12-31
Materiella anläggningstillgångar	31 461	31 617
Summa anläggningstillgångar	31 461	31 617
Kundfordringar	2 828	1 834
Momsfordran	0	0
Interimsfordringar	176	145
Summa omsättningstillgångar	3 004	1 979
SUMMA TILLGÅNGAR	34 465	33 596

EGET KAPITAL & SKULDER	2014-12-31	2013-12-31
Ingående eget kapital	21 476	24 903
Årets resultat	5	-3 427
Summa eget kapital	21 481	21 476
Leverantörsskulder	883	3 467
Övriga kortfristiga skulder	11 559	8 271
Momsskulder	537	377
Interimsskulder	5	5
Summa kortfristiga skulder	12 984	12 120
SUMMA EGET KAPITAL OCH SKULDER	34 465	33 596

Noter VA, tkr	Kommunen 2014	Kommunen 2013
1. Verksamhetens intäkter		
Extern intäkter	13 880	12 943
Koncerninterna intäkter	1 823	1 823
2. Verksamhetens kostnader		
Extern kostnader	-11 313	-13 888
Koncerninterna kostnader	-912	-912
Interna OH kostnader	-426	-426
3. Finansiella kostnader		
Internränta	2,5%	2,9%
4. Materiella anläggningstillgångar		
Vatten- och avloppsverk etc		
Ingående anskaffningsvärde	76 877	71 676
Årets anskaffning	2 090	5 286
Utrangering	-2 863	-85
Justering av IB	-258	0
Omklassificerat	151	0
Utgående anskaffningsvärde	75 997	76 877
Ingående ackumulerade avskrivningar	-45 260	-42 790
Årets anskaffning	-2 409	-2 179
Utrangerat	2 863	
Justering av IB	270	-291
Utgående ackumulerade avskrivningar	-44 536	-45 260
Bokfört värde		
Vatten, - avloppsverk etc	28 490	28 914
Maskiner och inventarier	997	975
Bilar	0	0
Pågående investeringar	1 974	1 728
Summa bokfört värde	31 461	31 617

Storumans kommunföretag AB

Ordförande: Tomas Mörtzell (c)

Vice ordförande: Karin Malmfjord (s)

Uppdrag

Bolagets övergripande mål är att stödja Storumans kommuns utveckling utifrån politiska mål och visioner. Bolaget har förutom rollen som kommunens moderbolag ansvaret att driva Näringslivskontoret och turismfrågorna.

Viktiga händelser

Bolagsfusion: Kommunfullmäktige beslutade i november att sammanföra verksamheterna i Industricentrum i Storuman AB, NLC Storuman AB och Storumans flygplats AB till ett bolag.

Näringslivskontoret: En projektledningsfunktion har skapats under 2014. En långsiktig lösning av turistbyråverksamhet med evenemangs-samordning för hela kommunen har upphandlats

Måluppfyllelse

Näringslivskontoret har lyckats väl med arbetet mot effektmålen för 2014. Måluppfyllelsen mot svensk näringslivsranking gällande tjänstemäns attityder, skolans attityder och bättre näringslivsklimat har uppnåtts. Vi nådde nästan målsättningen med 5 sommarlovsföretagare då 4 ungdomar provade vara företagare i sommar. Målet med antalet nyregistrerade företag och antalet kvinnor som driver företag uppnåddes.

Målet med antalet övernattningar för besöksnäringen har uppnåtts för 2014. Antalet övernattningar på hotell minskade och framförallt på konferenssidan men antalet övernattningar på vandrarhem och camping har

däremot ökat markant. Sett över en 10-års period har antalet övernattningar inte förändras speciellt mycket. Däremot har besökarna tenderat att spendera mer per person och dag. Orsaken till detta kan vara flera, men kvalitativt bättre boendeanläggningar och ett större utbud ger förmodligen delar av förklaringen.

Framtiden

Fortsätta arbetet med att bygga upp en projektledningsfunktion med projektadministration i samarbete med övriga kommunen.

Genomföra en stor mängd företagsbesök för att inventera deras behov av kompetens, arbetskraft, lokaler, finansiering mm för att kunna skapa förutsättningar för dem att utvecklas.

Tydliggöra förutsättningarna för nyetableringar i vår kommun, allt från turism till datacenters.

Skapa ytterligare dialog med det lokala näringslivet kring upphandlingar.

Genomföra sammanföringen av verksamheterna i Industricentrum, NLC Storuman och Storumans flygplats.

Resultaträkning, tkr	Koncern 2014	Koncern 2013	Moderbolaget 2014	Moderbolaget 2013
Intäkter	68 424	60 696	4 544	4 538
Kostnader	-57 967	-51 042	-4 535	-4 980
Av- och nedskrivningar	-4 448	-4 553	-2 899	-4 957
Rörelseresultat	6 009	5 101	-2 890	-5 399
Finansiella intäkter	133	140	3 711	2 820
Finansiella kostnader	-3 037	-3 281	-165	-164
Resultat efter finansiella poster	3 105	1 960	656	-2 743
Återföring negativ goodwill	439			
Årets skatt	-195	-67	0	0
Årets resultat	3 349	1 893	656	-2 743
- varav moderföretagets aktieägare	3 694	1 893		
- varav minoritetsintresse	-345			

Balansräkning, tkr	Koncern 2014-12-31	Koncern 2013-12-31	Moderbolaget 2014-12-31	Moderbolaget 2013-12-31
Anläggningstillgångar				
Immateriella anläggningstillgångar	0	467	0	0
Materiella anläggningstillgångar	98 857	96 786	0	73
Finansiella anläggningstillgångar	24 054	21 336	32 873	32 477
Summa anläggningstillgångar	122 911	118 589	32 873	32 550
Omsättningstillgångar				
Kortfristiga fordringar	8 930	6 411	5 200	4 898
Kassa och bank	15 116	12 289	3 276	2 514
Summa omsättningstillgångar	24 046	18 700	8 476	7 412
SUMMA TILLGÅNGAR	146 957	137 289	41 349	39 962
EGET KAPITAL, AVSÄTTNINGAR OCH SKULDER				
Eget kapital				
Bundet eget kapital	5 011	5 011	5 011	5 011
Fritt eget kapital	11 035	7 339	1 540	1 335
Summa eget kapital hänförligt till moderföretagets aktieägare	16 046	12 350	6 551	6 346
Minoritetsintresse	2 208	0	0	0
Summa eget kapital	18 254	12 350	6 551	6 346
Avsättning negativ goodwill	2 012	0	0	0
Summa avsättningar	2 012	0	0	0
Långfristiga skulder	105 247	106 934	29 700	29 700
Kortfristiga skulder	21 444	18 005	5 098	3 916
Summa skulder	126 691	124 939	34 798	33 616
SUMMA EGET KAPITAL OCH SKULDER	146 957	137 289	41 349	39 962
Ställda panter och ansvarsförbindelser	9 516	14 785	0	0

Fastighets AB Umluspen (FABU)

Ordförande: Roland Gustafsson (kd)

Vice ordförande: Roland Kärrman (s)

Verksamhet

Bolaget är helägt av Storumans kommun via moderbolaget Storumans Kommunföretag AB och har ett aktiekapital på 5,75 mkr. Bolaget bildades 1994 då Storumans kommunala bostadsstiftelse och Storumans Utvecklingsaktiebolags industri- och kontorslokaler fusionerades. Verksamheten finansieras genom hyresin-

täkter, entreprenadersättning och försålda tjänster. Bolaget verkar enbart inom Storumans kommun, där bolaget ska förvärva, avyttra, äga, bebygga och förvalta fastigheter och tomträtter med bostäder, kommunala lokaler för hantverk och småindustri samt därtill hörande kollektiva anordningar. Bolaget får också i den mån det uppstår tomma lokaler i verksamheten hyra ut dem för andra ändamål.

Resultaträkning, tkr

	2014	2013
Intäkter	50 196	48 690
Kostnader	-39 860	-40 388
Av- och nedskrivningar	-3 080	- 2 752
Rörelseresultat	7 256	5 550
Finansiella intäkter	37	75
Finansiella kostnader	-2 750	-3 044
Resultat efter finansiella poster	4 543	2 581
Bokslutsdispositioner	-745	
Årets skatt	-17	-60
Årets resultat	3 781	2 521

Balansräkning, tkr

	2014-12-31	2013-12-31
Anläggningstillgångar		
Materiella anläggningstillgångar	90 419	92 356
Finansiella anläggningstillgångar	1 546	1 604
Summa anläggningstillgångar	91 965	93 960

Omsättningstillgångar

Kortfristiga fordringar	3 987	4 549
Kassa och bank	5 102	1 759
Summa omsättningstillgångar	9 089	6 308
SUMMA TILLGÅNGAR	101 054	100 268

EGET KAPITAL, AVSÄTTNINGAR OCH SKULDER

Eget kapital		
Bundet eget kapital	6 530	6 530
Fritt eget kapital	8 312	5 894
Summa eget kapital	14 842	12 424
Långfristiga skulder	74 425	75 725
Kortfristiga skulder	11 787	12 111
Summa skulder	86 212	87 836
SUMMA EGET KAPITAL OCH SKULDER	101 054	100 260
Ställda säkerheter	Inga	Inga
Ansvarsförbindelser	1 973	2 043

Industricentrum i Sturuman AB

Ordförande: Roland Gustafsson (kd)

Vice ordförande: Roland Kärrman (s)

Verksamhet

Bolaget bedriver uthyrning av industrilokaler samt därmed förenlig verksamhet. Bolaget är ett helägt dotterbolag till Storumans kommunföretag AB.

Resultaträkning, tkr

	2014	2013
Intäkter	6 215	4 878
Kostnader	-5 782	-3 793
Av- och nedskrivningar	-156	-215
Rörelseresultat	277	870
Finansiella intäkter	56	6
Finansiella kostnader	-63	-71
Bokslutsdispositioner	60	25
Årets skatt	-29	-7
Årets resultat	301	823

Balansräkning, tkr

Anläggningstillgångar

	2014-12-31	2013-12-31
Materiella anläggningstillgångar	2 158	4 165
Finansiella anläggningstillgångar	3 105	5
Summa anläggningstillgångar	5 263	4 170

Omsättningstillgångar

Kortfristiga fordringar	715	230
Kassa och bank	0	1 716
Summa omsättningstillgångar	715	1 946
SUMMA TILLGÅNGAR	5 978	6 116

EGET KAPITAL, AVSÄTTNINGAR OCH SKULDER

Eget kapital

Bundet eget kapital	126	126
Fritt eget kapital	3 323	3 066
Summa eget kapital	3 449	3 192
Obeskattade reserver	102	162
Långfristiga skulder	1 287	1 473
Kortfristiga skulder	1 140	1 289
Summa skulder	2 529	2 924

SUMMA EGET KAPITAL OCH SKULDER

SUMMA EGET KAPITAL OCH SKULDER	5 978	6 116
---------------------------------------	--------------	--------------

Storumans flygplats AB

Ordförande: Peter Persson (opol.)

Vice ordförande: Gunilla Eriksson (s)

Verksamhet

Rikstrafiken beslutade att inte upphandla någon flygtrafik på Storumans flygplats för upphandlingsperioden november 2011 t.o.m. oktober 2015.

Bolaget erhåller ett driftbidrag från kommunen för att upprätthålla nödvändiga funktioner i avvaktan på eventuella andra möjliga verksamheter på flygplatsen.

Resultaträkning, tkr

	2014	2013
Intäkter	3 589	3 707
Kostnader	-2 952	-3 122
Av- och nedskrivningar	-495	-493
Rörelseresultat	142	92
Finansiella intäkter	16	39
Finansiella kostnader	-1	0
Resultat efter finansiella poster	157	131
Årets skatt	0	0
Årets resultat	157	131

Balansräkning, tkr

Anläggningstillgångar

	2014-12-31	2013-12-31
Materiella anläggningstillgångar	1 612	2 060
Summa anläggningstillgångar	1 612	2 060

Omsättningstillgångar

Kortfristiga fordringar	165	3 183
Kassa och bank	6 450	5 795
Summa omsättningstillgångar	6 615	8 978
SUMMA TILLGÅNGAR	8 227	11 038

EGET KAPITAL, AVSÄTTNINGAR OCH SKULDER

Eget kapital

Bundet eget kapital	2 500	2 500
Fritt eget kapital	1 056	3 699
Summa eget kapital	3 556	6 199

Långfristiga skulder

0

0

Kortfristiga skulder

4 600

4 849

Summa skulder

4 600

4 839

SUMMA EGET KAPITAL OCH SKULDER

8 227

11 038

Ställda säkerheter

Inga

Inga

Ansvarsförbindelser

8 727

8 727

NLC Storuman AB (Nordic Logistic Center)

Ordförande: Tomas Mörtzell (c)

Verksamhet och viktiga händelser

Bolaget bildades 2012 och är helägt av Storumans kommunföretag AB och har ett aktiekapital på 1,0 mkr. Verksamheten finansieras genom intäkter baserade på omlastning av gods från järnväg till väg och omvänt.

Resultaträkning, tkr

	2014	2013
Intäkter	586	291
Kostnader	-1 040	-766
Av- och nedskrivningar	0	0
Rörelseresultat	-454	-475
Finansiella intäkter	2	0
Finansiella kostnader	-3	-1
Resultat efter finansiella poster	-455	-476
Årets skatt	2	-7
Årets resultat	-453	-483

	2014-12-31	2013-12-31
Balansräkning, tkr		
Anläggningstillgångar		
Materiella anläggningstillgångar	0	0
Summa anläggningstillgångar	0	0
Omsättningstillgångar		
Kortfristiga fordringar	578	679
Kassa och bank	575	513
Summa omsättningstillgångar	1 153	1 192
SUMMA TILLGÅNGAR	1 153	1 192
EGET KAPITAL, AVSÄTTNINGAR OCH SKULDER		
Eget kapital		
Bundet eget kapital	1 000	1 000
Fritt eget kapital	12	15
Summa eget kapital	1 012	1 015
Långfristiga skulder	0	0
Kortfristiga skulder	141	177
Summa skulder	141	177
SUMMA EGET KAPITAL OCH SKULDER	1 153	1 192

Sturuman Development AB

Ordförande: Roland Gustafsson (kd)

Verksamhet

Koncernens verksamhet består av inköp, marknadsföring och försäljning av el till slutkonsumenter i Sverige samt utveckling av vindkraft.

Ägarstruktur

Bolaget ägs till 50 procent av Storumans kommunföretag AB. Resterande 50 procent ägs av Helgeland-Kraft.

Resultaträkning, tkr

	2014	2013
Intäkter	116 736	137 767
Kostnader	-120 199	-134 816
Av- och nedskrivningar	-3 676	-3 277
Rörelseresultat	-7 139	-326
Finansiella intäkter	291	381
Finansiella kostnader	-1 114	-1 195
Årets resultat	-7 962	-1 140

Balansräkning, tkr

Anläggningstillgångar

	2014-12-31	2013-12-31
Immateriella anläggningstillgångar	9 474	12 535
Materiella anläggningstillgångar	2 471	3 086
Finansiella anläggningstillgångar	4 935	5 264
Summa anläggningstillgångar	16 880	20 885

Omsättningstillgångar

Kortfristiga fordringar	30 443	27 044
Kassa och bank	3 775	5 301
Summa omsättningstillgångar	34 218	32 345
SUMMA TILLGÅNGAR	51 098	53 230

EGET KAPITAL, AVSÄTTNINGAR OCH SKULDER

Eget kapital

Bundet eget kapital	14 040	40 040
Villkorat aktieägartillskott	11 947	
Fritt eget kapital	-26 890	-32 967
Summa eget kapital	-903	7 073

Långfristiga skulder

Långfristiga skulder	5 500	16 991
Kortfristiga skulder	46 501	29 166
Summa skulder	52 001	46 157

SUMMA EGET KAPITAL OCH SKULDER

SUMMA EGET KAPITAL OCH SKULDER	51 098	53 230
---------------------------------------	---------------	---------------

Hemavan Tärnaby Airport AB

Ordförande: Runar Frohm (s)

Verksamhet

Bolaget bedriver flygplatsverksamhet i Hemavan.
Bolaget ägs till 54 procent av Storumans kommunföretag AB.

Resultaträkning, tkr	2014	2013
Intäkter	18 559	18 089
Kostnader	-19 411	-19 358
Av- och nedskrivningar	-824	-875
Rörelseresultat	-1 676	-2 144
Finansiella intäkter	12	21
Finansiella kostnader	-125	-209
Resultat efter finansiella poster	-1 789	-2 332
Bokslutsdispositioner		2 353
Årets skatt		-11
Årets resultat	-1 789	10

Balansräkning, tkr	2014-12-31	2013-12-31
Anläggningstillgångar		
Materiella anläggningstillgångar	7 849	8 425
Finansiella anläggningstillgångar	105	105
Summa anläggningstillgångar	7 954	8 530
Omsättningstillgångar		
Kortfristiga fordringar	2 724	3 022
Kassa och bank	218	150
Summa omsättningstillgångar	2 942	3 172
SUMMA TILLGÅNGAR	10 896	11 702
EGET KAPITAL, AVSÄTTNINGAR OCH SKULDER		
Eget kapital		
Bundet eget kapital	1 526	990
Fritt eget kapital	3 491	5 280
Summa eget kapital	5 017	6 270
Långfristiga skulder	3 217	1 305
Kortfristiga skulder	2 662	4 127
Summa skulder	5 879	5 432
SUMMA EGET KAPITAL OCH SKULDER	10 896	11 702

Redovisningsprinciper

Den kommunala redovisningen regleras i den kommunala redovisningslagen. Därutöver har Rådet för kommunal redovisning, och i viss mån också Sveriges Kommuner och Landsting, utfärdat rekommendationer om vad som kan anses som god redovisningssed för kommuner.

För de kommunala bolagen gäller bokföringslagen, aktiebolagslagen och årsredovisningslagen.

I den sammanställda redovisningen (koncernredovisningen) är kommunala årsredovisnings-principer vägledande.

Kommunen

Uppföljning av verksamhetsmålen för god ekonomisk hushållning har utvecklats under året, avsikten är att förfinas ytterligare till kommande år.

Arbetsgivaravgifter, avtalsförsäkringar, nyintjänad pension m.m. har belastat verksamheterna som ett personalkostnadspålägg i samband med löneredovisningen. För 2013 har följande procentpåslag använts.

Anställda	38,46/21,29
Förtroendevalda	31,42

Avskrivning av anläggningstillgångar påbörjas då investeringen har ianspråktagits. Avskrivningstiderna beräknas på anläggningstillgångarnas beräknade ekonomiska livslängd enligt kommunförbundets rekommendationer.

På anskaffningar från och med 2014 tillämpas komponentavskrivning på större anläggningstillgångar. Det gäller fastigheter, tekniska anläggningar, gator och vägar.

Kommunen följer rådets anvisningar utom på följande punkter:

- Löner och övriga löneförmåner redovisas enligt kontantmetoden. Från mars 2014 redovisas förändringen av semester-, ferie-, och uppehållslöneskuld varje månad och vilket belastar verksamhetens kostnader löpande.
- Den årliga förändringen av uttagen okompenserad övertid har belastat verksamhetens kostnader och bokförts som kortfristig skuld vid årets slut.
- Rekommendationen om redovisning av leasingavtal har ännu inte börjat tillämpas konsekvent.
- Vi har ännu inte tagit fram någon fullständig systemdokumentation.

Sammanställd redovisning

Omfattning

Syftet med årsredovisningen är att ge en samlad bild av kommunens och de kommunala bolagens verksamheter och ekonomiska ställning.

I den sammanställda redovisningen ska ingå sådana juridiska personer där kommunen har ett betydande inflytande, se vidare den organisatoriska beskrivningen på sid 6.

Metod

Den sammanställda redovisningen har upprättats enligt förvärvsmetoden med proportionell konsolidering. Med proportionell konsolidering menas att endast ägda andelar av "dotterföretagens" resultat- och balansräkningar tas in i koncernredovisningen.

I koncernredovisningen för Storumans kommunföretag AB har BFN 9 tillämpats och minoritetsintressen i delägda dotterbolag har redovisats separat inom det egna kapitalet som ett minoritetsintresse.

Förvärvsmetoden innebär att anskaffningsvärdet för "dotterföretagens" andelar har avräknats mot förvärvat eget kapital. I koncernens eget kapital ingår härmed förutom kommunens eget kapital endast den del av "dotterföretagens" eget kapital som intjänats efter förvärvet.

Då den sammanställda redovisningen endast ska visa koncernens relationer mot omvärlden har interna mellanhavanden inom koncernen eliminerats, varvid väsentlighetsprincipen har tillämpats.

Revisionsberättelse för år 2014

Vi, av fullmäktige utsedda revisorer, har granskat den verksamhet som bedrivits i styrelse och nämnder år 2014.

Styrelser och nämnder ansvarar för att verksamheten bedrivits enligt gällande mål, beslut och riktlinjer samt de föreskrifter som gäller för verksamheten. De ansvarar också för att det finns en tillräcklig intern kontroll och återredovisning till fullmäktige.

Revisorernas roll är att granska verksamhet, intern kontroll och räkenskaper samt pröva om verksamheten bedrivits enligt fullmäktiges uppdrag och mål samt de föreskrifter som gäller för verksamheten.

Granskningen har utförts enligt kommunallagen, god revisionssed i kommunal verksamhet och kommunens revisionsreglemente. Granskningen har genomförts med den inriktning och omfattning som behövs för att ge rimlig grund för bedömning och ansvarsprövning.

Vi har så långt som möjligt bedömt ändamålsenlighet, effektivitet och den interna kontrollen i verksamheten. Vi har även granskat räkenskaperna och om redovisat resultat är förenligt med de mål som fastställts av kommunfullmäktige. Vi har i prioriteringar av granskningsinsatser, utgått från en bedömning av risk och väsentlighet och omsatt detta i en revisionsplan för året.

Granskningarnas resultat redovisas i bilagor till revisionsberättelsen.

Vi bedömer:

- att** styrelse och nämnder i Storumans kommun huvudsakligen har bedrivit verksamheten på ett ändamålsenligt och sett ur ekonomisk synpunkt tillfredsställande sätt.
- att** räkenskaperna i allt väsentligt är rättvisande.
- att** den finansiella måluppfyllelsen är god.
- att** verksamhetsmålens uppfyllelse är svag.

Vi tillstyrker:

- att** fullmäktige beviljar ansvarsfrihet för kommunstyrelsen och nämnderna samt de enskilda ledamöterna i dessa organ.
- att** kommunens årsredovisning för 2014 godkänns.

Storuman den 16 april 2015


Stig Anderback


Alf Backström


Hjördis Holmlund
Ordförande


Solveig Holmner


Sören Israelsson

Bilagor:

Till revisionsberättelsen hör nedanstående bilagor.

- Revisorernas redogörelse samt de sakkunnigas rapporter
- Granskning av årsredovisning 2014
- Granskning av delårsrapport 2014
- Ansvarsgranskning 2014



**Storumans
kommun**

www.storuman.se