



**Storums  
kommun**  
LUSPIE

# Undersökning

---

**Detaljplan för bostäder och mindre hotell på  
fastigheten Laxnäs 1:123 i Tärnaby,  
Storums kommun, Västerbottens län**

*Dnr: 2021.637-315  
Upprättad 2022-05-12*



## Upprättande av detaljplan Undersökning av detaljplanens miljöpåverkan

### Strategisk miljöbedömning

Enligt 4 kap. 34 § plan- och bygglagen och 6 kap. 3 § miljöbalken ska kommunen göra en strategisk miljöbedömning för alla detaljplaner och program som kan antas medföra en betydande miljöpåverkan.

Enligt 6 kap. 9 § miljöbalken innefattar en strategisk miljöbedömning att kommunen ska samråda om hur omfattningen av och detaljeringsgraden i en miljökonsekvensbeskrivning ska avgränsas (avgränsningssamråd), upprätta en miljökonsekvensbeskrivning (MKB), ge tillfälle till synpunkter på miljökonsekvensbeskrivningen och förslaget till plan eller program, samt att ta hänsyn till miljökonsekvensbeskrivningen och inkomna synpunkter innan planen eller programmet antas eller läggs till grund för reglering.

### Undersökning

Enligt 6 kap. 5 § miljöbalken krävs det att kommunen vid upprättande eller ändrande av en plan eller ett program gör en undersökning om genomförandet av planen, programmet eller ändringen kan antas medföra en betydande miljöpåverkan och om en strategisk miljöbedömning ska göras eller inte.

Krävs en strategisk miljöbedömning ska redovisningen ske i planbeskrivningen (4 kap 34 § och 33 § första stycket 4 plan- och bygglagen).

Om en strategisk miljöbedömning inte ska göras, ska skälen redovisas i planbeskrivningen, enligt 4 kap. 33 § 1 första stycket och 33 b § plan- och bygglagen.

---

### Ställningstagande

Detaljplanen antas inte medföra betydande miljöpåverkan och en miljöbedömning enligt 6 kap. 11 § miljöbalken och 4 kap. 34 § plan- och bygglagen (2010:900) är inte nödvändig. I denna undersökning redovisas innehållet (omfattning) och detaljeringsgrad för de utredningar som ska genomföras under det fortsatta planarbetet.

### Motiv till ställningstagandet

Undersökningen grundas på följande:

- Genomförandet bedöms inte innebära några risker för människors hälsa.
- Miljökvalitetsnormerna riskerar inte att överskridas.
- Planen bedöms, utifrån nedan resonemang, att ett genomförande av detaljplanen inte kommer att medföra en betydande miljöpåverkan.
- Under utredningsskedet kan uppgifter framkomma som medför att nytt ställningstagande kring planens miljöpåverkan kan bli aktuellt.

### Sammanvägd bedömning

Genom åtgärder i kommande detaljplan för beskrivna risker bedöms planen inte medföra betydande miljöpåverkan.

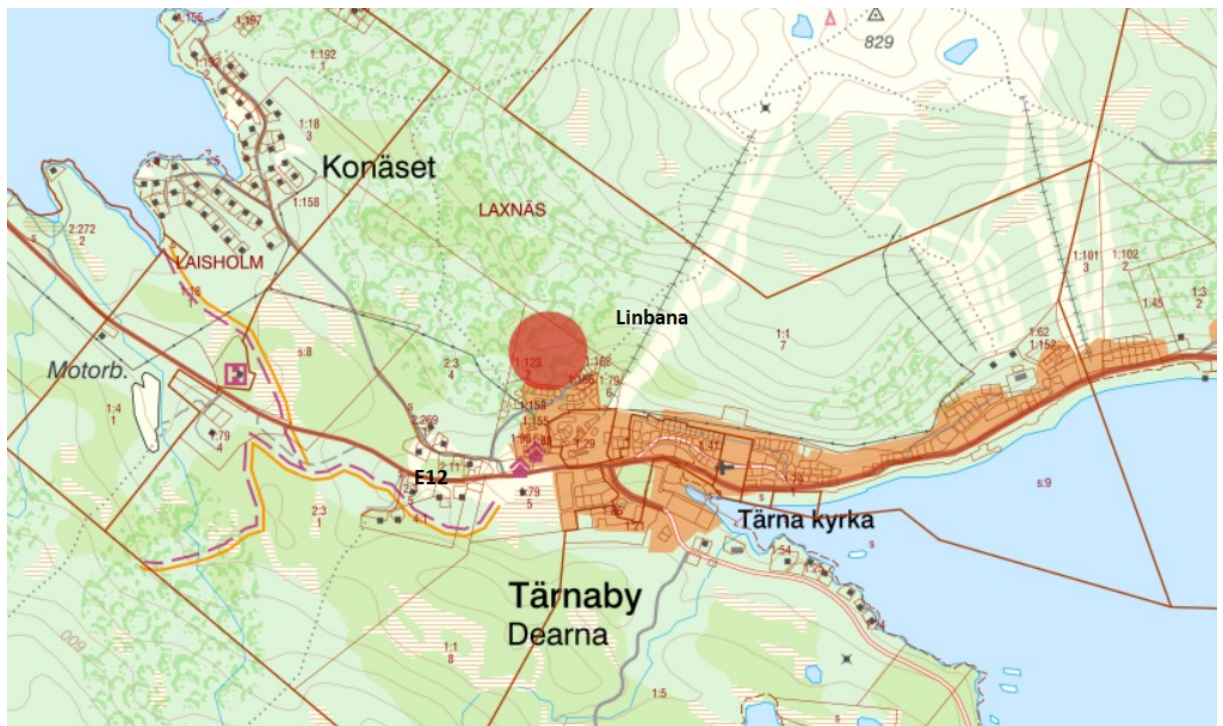


**För att utreda förutsättningar för framtagande av detaljplan krävs att dessa utredningar tas fram:**

- Geoteknisk undersökning.
- Dagvattenutredning.
- Va-utredning.
- Väg- och trafikutredning.

**Bakgrund och planens syfte**

Arrhenius Förvaltnings Aktiebolag har ansökt om att få upprätta detaljplan för cirka 20-30 tomter för bostäder och en tomt för ett mindre hotell (Bed & Breakfast) på fastigheten Laxnäs 1:123. Området ligger i västra delen av Tärnaby och intill planlagt område för fritidshus, väster om Linbanan. Planområdet omfattar cirka 8 hektar. Marken ägs av Arrhenius Förvaltnings Aktiebolag. Miljö- och samhällsbyggnadsnämnden beslutade 2021-06-16, § 88, att påbörja arbetet med att upprätta detaljplan och att planen handläggs genom utökad förfarande då förslaget bedöms strida mot gällande fördjupad översiktsplan för Tärnaby från 1998.



Orienteringskarta.

**Bestämmelser**

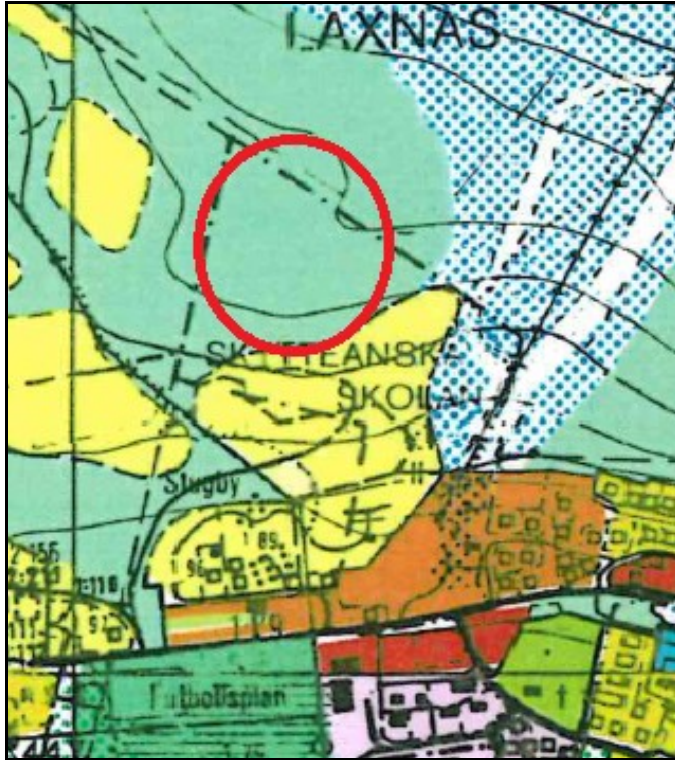
Riksintressen

Området ligger inom riksintresse för friluftsliv (3 kap § 6 MB) och riksintresse rörligt friluftsliv (4 kap § 2 MB).

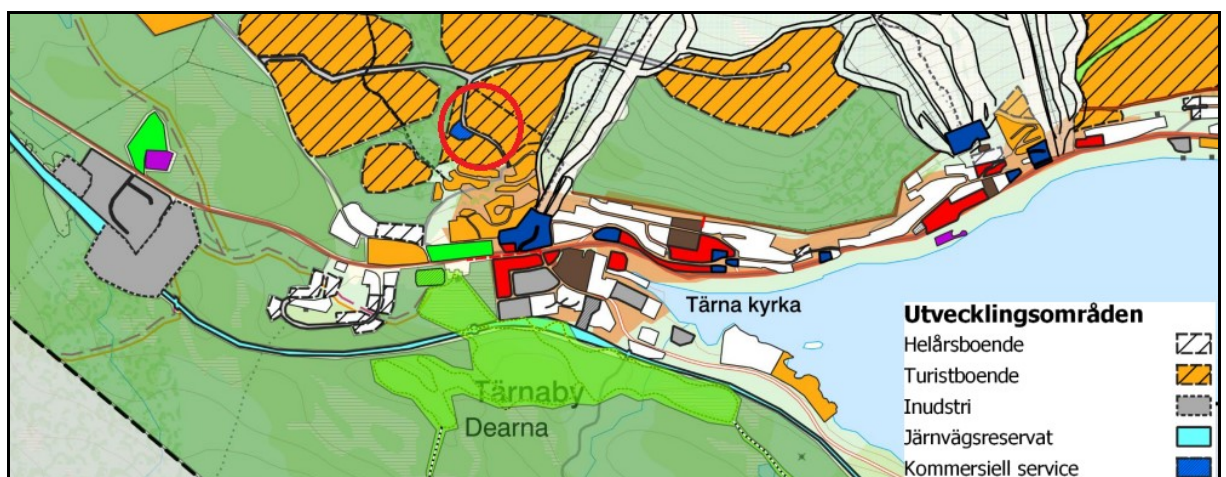


### Fördjupad översiktsplan (FÖP)

I gällande FÖP för Tärnaby från 1998 ligger området inom markanvändning natur och bedöms därmed strida mot gällande FÖP och detaljplanen hanteras i utökad förfarande.



I framarbetat förslag till ny FÖP för Tärnaby (granskningshandling daterad 2022) ligger platsen inom utvecklingsområde för bostäder/kommersiell service.

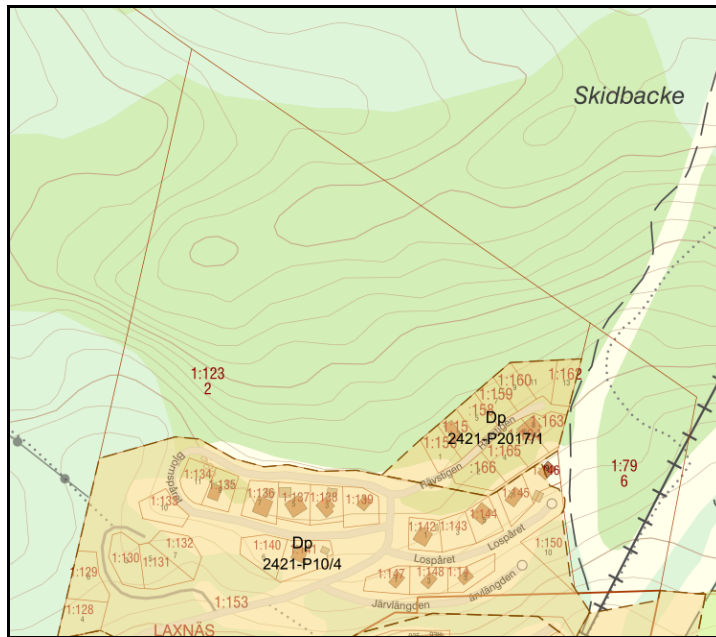




## Detaljplaner

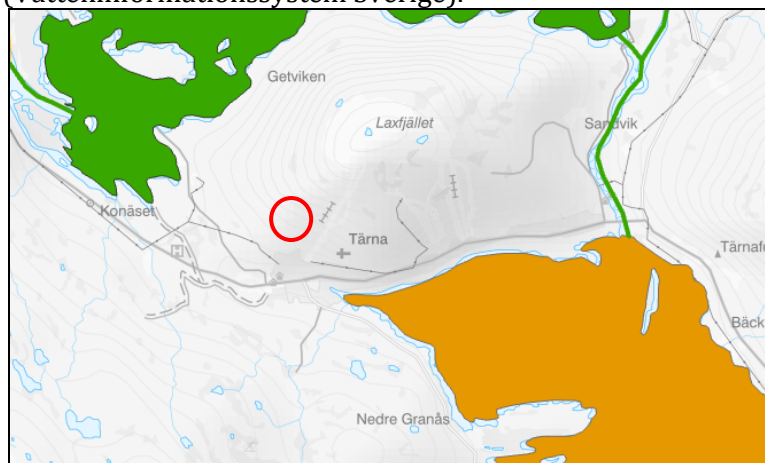
Området ligger största delen utanför detaljplanelagt område. Dessa detaljplan berörs:

- Detaljplan för del av Laxnäs 1:79 samt del av Skytteanska skolan 1:2, laga kraft 2008 (bet. 2421-P10/4)
- Detaljplan för del av fastigheten Laxnäs 1:123, laga kraft 2017 (bet. 2421-P2017/1)



## Miljö kvalitetsnormer Vatten

Platsen ligger norr om vattenförekomst Göuta (SE727782-148680) och söder om vattenförekomst Stor-Laisan (SE729320-147860) som är klassat enligt VISS (Vatteninformationssystem Sverige).



Utdrag från enkla kartan i VISS



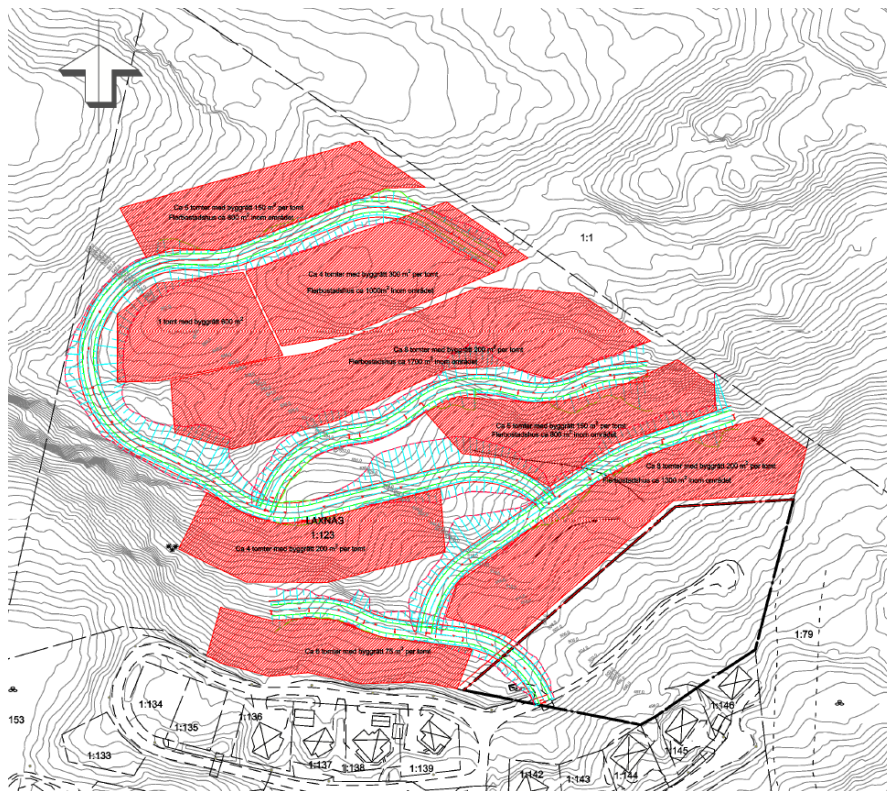
*Följande aspekter bedöms i aktuell detaljplan*

|                                                    | <i>Relevant</i> | <i>Inte relevant</i> |
|----------------------------------------------------|-----------------|----------------------|
| <b>Stads- och landskapsbild</b>                    | X               |                      |
| <b>Kulturmiljö</b>                                 | X               |                      |
| <b>Natur- och terrängförhållande</b>               | X               |                      |
| <b>Rennäring</b>                                   | X               |                      |
| <b>Rekreation och friluftsliv</b>                  | X               |                      |
| <b>Strandskydd</b>                                 |                 | X                    |
| <b>Kommunikationer</b>                             | X               |                      |
| <b>Hälsa och säkerhet, orsakat av detaljplanen</b> | X               |                      |
| <b>Hälsa och säkerhet, orsakat av omgivningen</b>  | X               |                      |
| <b>Klimatpåverkan</b>                              | X               |                      |
| <b>Måluppfyllelse</b>                              | X               |                      |

*De aspekter som bedömts vara relevanta för detaljplanen utvecklas närmare nedan.*

**Stads- och landskapsbild**

Området ligger i anslutning till befintligt bostads- och skidområde. Det är viktigt att tillkommande bebyggelse anpassas till landskapsbilden. Bebyggelsestrukturen ska leda till ett unikt och attraktivt område med tonvikt på både vinter- och sommarturism. Höga arkitektoniska ideal bör prägla området.



*Tidig skiss på vägdragnings och tomter.*



### **Kulturmiljö**

Inga registrerade fornlämningar finns i området. Arkeologisk utredning bedöms inte vara aktuell då stora delar av området redan är påverkat av avverkning.

### **Naturmiljö**

Området har varit beväxt med största delen av granskog och är nu avverkat. Kommunen bedömer att behov av inventering av växt- och djurlivet inte är aktuell.

### **Rennäring**

Området ligger inom Vapstens samebys åretruntmarker vilket medför att åtgärder inte får vidtas som innebär avsevärd olägenhet för rennäringen.

### **Rekreation och friluftsliv**

Området ligger inom riksintresse för friluftsliv enligt 3 kap. 6 § MB. Storumans kommun bedömer att förslaget inte kommer att skada riksintresset.

### **Natur- och terrängförhållande**

Planområdet ligger i en mer eller mindre lutande sydvästsluttning av Laxfjället. Området ligger i anslutning till befintligt fritidshusområde. Området är beväxt med blandskog. Behov av inventering av växt- och djurlivet anses inte aktuell.



*Vy från området med Ryffjället och Göutan i bakgrunden.*

### **Kommunikationer**

#### Biltrafik

Området är tänkt att anslutas till befintlig lokalgata i området, Linbanevägen (Laxnäs ga:16). Trafik- och parkeringslösning ska utredas i planarbetet.



### Parkeringsytor

Parkeringslösning ska utredas i planarbetet. Minst 1,5 p-plats/lägenhet ska anordnas.

### Skotertrafik

Storumans kommun är en av de skotertätaste kommunerna i Sverige och skoteråkningen är stor i området och därför anser kommunen att det är viktigt att planera för skotertrafik. Ett bra spårssystem minskar konflikter med andra aktiviteter. Området ligger utanför tätbebyggt område (beslutat enligt Trafikförordningen). I Tärnaby finns inte skoterförbud infört förutom i skidbackar och längdskidspår.

Det gäller för kommunen att tänka på längdskidåkarna som önskar en nära väg till den storslagna och tysta fjällmiljön. De finner även ett stort värde i att kunna färdas i en tyst och stillsam miljö. Skoteråkarna önskar också en närhet till den tysta och storslagna fjällmiljön men dessa finner en stor fördel i att mera lätt och snabbt komma dit. Skoteråkarnas sätt att färdas uppfattas som mera störande för omgivningen.

### Gångvägar/skidspår

För intilliggande detaljplan har man löst genomfart och utfart med skidor genom att möjliggöra att en tunnel anläggs under lokalgatan i planens övre del, samt att två skidbroar kan uppföras. Broarna som planeras i den befintliga planens norra övre del ska inte uppföras omedelbart, utan uppförs när behov föreligger och påtalas. För skidåkare ansluter området nästan direkt till Linbanan upp på fjället.

### **Hälsa och säkerhet, orsakat av detaljplanen**

#### *Miljö kvalitetsnormer (MKN)*

Miljö kvalitetsnormer (MKN) är ett juridiskt bindande styrmedel som infördes med miljöbalken 1999 (5:e kap.) för att komma till rätta med miljöpåverkan från diffusa utsläppskällor som till exempel trafik och jordbruk. En MKN kan anges som en halt eller ett värde (högsta tillåtna halt av ett ämne i luft, mark, eller vatten) men kan även beskrivas i ord om lägsta godtagbara miljö kvaliteten inom ett geografiskt område. MKN kan ses som styrmedel för att på sikt nå miljö kvalitetsmålen ([www.miljomal.nu](http://www.miljomal.nu)). Det finns idag MKN för olika föroreningar i utomhusluften (SFS 2010:477), olika parametrar i vattenförekomster (SFS 2004:660), olika parametrar i havsmiljön (SFS 2010:1341) olika kemiska föreningar i fisk- och musselvatten (SFS 2001:554) samt för omgivningsbuller (SFS 2004:675).

#### *MKN för utomhusluft*

Det finns svenska MKN för den högsta tillåtna halten i utomhusluft av kvävedioxid och kväveoxider, svaveldioxid, kolmonoxid, ozon, bensen, fina partiklar (PM10 och PM2,5), bens(a)pyren, arsenik, kadmium, nickel och bly i utomhusluft. Tillkommande trafik i och med detaljplanens genomförande bedöms inte innebära betydande luftutsläpp som leder till att MKN riskerar att överskridas.

#### *MKN för vattenförekomster*

Bottenvikens vattendistrikt är Sveriges nordligaste vattendistrikt och omfattar hela Norrbottens län samt större delen av Västerbottens län. Länsstyrelsen i





Norrbottens län har utsetts till vattenmyndighet i distriktet. Vattenmyndigheten i Bottenvikens vattendistrikt beslutade i februari 2017 om MKN för samtliga yt- och grundvattenförekomster i vattendistriktet vilka ska uppnå god ekologisk status (alternativt god potential) samt god kemisk ytvattenstatus om inte särskilda skäl finns. MKN innefattar även ett krav på ickeförsämring, vilket innebär att vattenförekomstens miljötillstånd inte får försämrats till en lägre statusklass. Under 2021 har åtgärdsprogram, förvaltningsplan och miljökvalitetsnormer reviderats (avseende cykeln 2017-2021, hämtat från VISS 2022-05-06).

| Vattenförekomster | EU-CD           | Ekologisk status/potential              | Kemisk status | MKN Ekologisk status      | MKN Kemisk status                              | Miljöproblem                                                                                        |
|-------------------|-----------------|-----------------------------------------|---------------|---------------------------|------------------------------------------------|-----------------------------------------------------------------------------------------------------|
| Göutan            | SE727782-148680 | Otillfredsställande ekologisk potential | Uppnår ej god | Otillfredsställande       | God kemisk status med undantag för Hg och PBDE | Miljögifter (Atmosfärisk deposition)                                                                |
| Stor-Laisan       | SE729320-147860 | Måttlig ekologisk potential             | Uppnår ej god | God ekologisk status 2033 | God kemisk status med undantag för Hg och PBDE | Miljögifter (Atmosfärisk deposition), flödesförändringar, morfologiska förändringar och kontinuitet |

### Samlad bedömning av MKN för vattenförekomster

Utveckling enligt planförslaget bedöms inte påverka om normerna för god ekologisk eller god kemisk yt- och grundvattenstatus kan uppnås/upprätthållas för nämnda vatten. Området kommer att ingå i kommunens verksamhetsområde för vatten och avlopp. För en långsiktigt hållbar dagvattenhantering ska de naturliga förhållande på platsen bibehållas så långt som möjligt. Anläggande av byggnader och vägar innebär oundvikligen att naturliga avrinningsförhållanden förändras men bl.a. genom lämpliga materialval och ytor för infiltration, rening och fördröjning kan denna påverkan minimeras. Dagvattenfrågan ska tydligt hanteras i kommande detaljplan.

### Hälsa och säkerhet, orsakat av omgivningen

**Markradon** – Förekomsten av markradon har inte undersökts inom området. Rent generellt är höga radonhalter inte vanliga i fjällområdet. Radonsäkert byggande rekommenderas dock generellt där markradon inte undersökts. Markradon ska kontrolleras i samband med att geoteknisk undersökning utförs.



*Markföroreningar* - Ingen misstanke finns om att markföroreningar förekommer inom planområdet. Om frågan om sanering av förorenad mark blir aktuell ska den hanteras enligt miljöbalkens bestämmelser.

*Markförhållanden* - Geoteknisk undersökning krävs. Detaljplanen ska uppfylla de säkerhetsnivåer som ställs för planer och nyexploatering enligt IEG:s (Europastandarder inom Geoteknik) tillämpningsdokument. Redan bebyggda delar inom en ny detaljplan ska uppfylla de stabilitetskrav som ställs på nyexploatering alternativt måste restriktioner finnas. Eventuella restriktioner eller krav på åtgärder måste säkerställas i planen.

*Omgivningsbuller* - Enligt plan- och bygglagen 4 kap. 33a § ska planbeskrivningen om detaljplanen avser en eller flera bostadsbyggnader innehålla en redovisning av beräknade värden för omgivningsbuller. Det behövs dock inte redovisning om det ej anses behövt med hänsyn till bullersituationen, vilket enligt en preliminär bedömning från Boverket och SKL innebär åtminstone 5 dBA under riktvärdena. För beräkning av bullernivåer det blir vid ett genomförande av planen kan Boverkets och SKLs skrift "Hur mycket bullrar vägtrafiken?" användas.

*Vatten- och avlopp* - Området kommer att ingå i kommunens verksamhetsområde för vatten och avlopp. En utredning krävs för att visa att befintligt ledningsnät och reningsverk klarar den ökade tillrinning som just detta planområde kommer att ge.

### **Klimatpåverkan**

Utifrån rapporten *Underlag för samordnad beredskapsplanering vid höga flöden och dammbrott i Umeälven, WSP 2015-04-20* framgår att området inte berörs av 100-årsflödet.

### *Skyfallskartering*

Länsstyrelsen Västerbotten har som ett led av klimatförändringar låtit ta fram skyfallskartering för länets kommuner och tätorter (*Skyfallskartering Västerbottens län Storumans kommun, Länsstyrelsen i Västerbottens län, April 2018*). Skyfallskarteringen visar hur tätorter i respektive kommun påverkas vid ett 100-årsregn med klimatfaktor 1,3 samt vid ett så kallat "Köpenhamnsregn" (vilket inträffade under 2011). Studien visar maximala vattendjup och eventuell översvänningsutbredning. Den omfattar även flödesriktning och flödes hastighet

I kommande planbeskrivning ska det redovisas de planeringsförutsättningar och de överväganden som legat till grund för planens utformning med hänsyn till förväntad klimatpåverkan. Vid behov kan särskilda planbestämmelser föras in på plankartan i syfte att möjliggöra skyddsåtgärder och förhindra olämplig markanvändning. Planen ska dock inte göras mer detaljerad än vad som är nödvändigt med hänsyn till syftet med planen.

Risker för ras-, skred- och slamströmmar ska utredas i det kommande planarbetet.

### **Måluppfyllelse**

1. Begränsad klimatpåverkan
2. Frisk luft



3. Bara naturlig försurning
4. Giftfri miljö
5. Skyddande ozonskikt
6. Säker strålmiljö
7. Ingen övergödning
8. Levande sjöar och vattendrag
9. Grundvatten av god kvalitet
10. Hav i balans samt levande kust och skärgård
11. Myllrande våtmarker
12. Levande skogar
13. Ett rikt odlingslandskap
14. Storslagen fjällmiljö
15. God bebyggd miljö

***Bedömningen är att miljömålen kommer att beaktas och att dessa inte kommer att beröras negativt.***

**Medverkande tjänstepersoner**

Ulrika Kjellsdotter, planhandläggare,  
Ulrik Norgren, planerare/byggnadsinspektör och  
Elin Rutqvist, miljö- och samhällsbyggnadschef.

Ulrika Kjellsdotter  
Planhandläggare