



Förslag till detaljplan för bostäder på del av fastigheten Laxnäs 2:117 (skifte 2), Storumans kommun, Västerbottens län

Förslag till Detaljplan för bostäder på del av fastigheten Laxnäs 2:117 (skifte 2), Storumans kommun, Västerbottens län, upprättad november 2021.

Detaljplanen beslutades att handläggas genom standardförfarande då den bedöms följa gällande kommunövergripande översiktsplanen för Storumans kommun. Miljö- och samhällsbyggnadsnämnden har beslutat 2022-12-14 att ändra till utökat förfarande.

Planens syfte

Detaljplanens syfte är att möjliggöra för byggnation av cirka 40 nya bostäder

Samrådets syfte

Samrådets syfte är att samla in information, önskemål och synpunkter som berör planförslaget i ett tidigt skede i detaljplanearbetet. Dialog förs med länsstyrelsen, berörda myndigheter, kända sakägare och boende, föreningar, allmänhet med flera. Syftet med samrådet är att förbättra beslutsunderlaget och att ge möjlighet till insyn och påverkan. Planen kommer under den fortsatta processens gång att justeras och revideras utifrån vad som framkommer under samråds- och granskningsskedet.

SAMRÅDSREDOGÖRELSE

Samrådstid har hållits under tiden 20 december 2021 till och med 21 januari 2022. Förutom att inbjudan till samråd har skickats till kommunala och statliga instanser, berörd sameby samt fastighetsägare enligt fastighetsförteckning har förslag till detaljplan funnits tillgänglig för allmänhet på kommunhuset i Storuman, Tärna Samservice i Tärnaby och på kommunens hemsida.

Samrådsredogörelsen innehåller en redovisning av de synpunkter som inkommit under granskningstiden samt miljö- och samhällsbyggnadsförvaltningens kommentarer och ställningstagande till dessa (*kursiv text*).

Bearbetning i text har gjorts för att uppfylla behandlingen av personuppgifter i enlighet med dataskyddsförordningen GDPR (EU:s regler för skydd av personuppgifter). Om flera synpunkter berör samma frågor görs hänvisning till andra yttranden där kommentar på motsvarande synpunkt finns.

Under samrådet har totalt 48 yttranden kommit in, varav 2 yttranden är för sent inkomna.





Sammanfattning över inkomna synpunkter

Inkomna synpunkter över planförslaget rör i huvudsak geotekniska förhållanden (ras- och skredrisk), dagvattenhantering, vatten- och avloppsfrågan, artskydd, friluftsliv, kumulativa effekter för rennäringsen.

De huvudsakliga ändringar som rör planförslaget som ska utföras innan granskningstid:

- Planhandlingar ska uppdateras utifrån de senaste underlagen från VISS gällande status MKN för vattenförekomsten Stor-Laisan.
- Planhandlingar ska kompletteras med en uppskattning av belastning kring näringsämningen (kväve och fosfor) till Stor-Laisan för de olika avloppslösningarna. Även utifrån dagvattenlösning ska den också hantera belastning kring näringsämnena.
- För att minska antalet passager av vattendrag har kvartersmark minskats ner. I och med uppstår en skyddszon utifrån svämplan mot det naturliga vattendraget.
- I kontrollprogram tillhörande exploateringsavtal (Skadeförebyggande åtgärder och försiktighetsmått utifrån bl.a. erosion, ras och skred) ska en tydlig ansvarsfördelning finnas för skötseln då det är en viktig förutsättning för att minska risken för till exempel erosion inom området.
- Lämpliga planbestämmelser i plankartan ska tas fram utifrån erosion, ras- och skredrisker.
- En artskyddsutredning tas fram där konsekvenser för olika fridlysta arter av planläggningen visas. Utredningen får visa om det även krävs fältinventering av vissa arters förekomst och nyttjande av området i detalj.
- Planhandlingarna ska tydliggöra de kumulativa effekterna för rennäringsen.
- En kompletterande utredning ska tas fram kring befintliga dricksvattenbrunnar och påverkan på dessa. Planbeskrivning tydliggörs kring en bedömning av grundvattenmagasin Laisholm.
- Planbeskrivning ska kompletteras med text att exploitören ska initiera en förrättning hos Lantmäteriet angående den gamla samfällda marken som avser en s.k. forväg (Laxnäs s:5) som sträcker rakt genom planområdet.
- Åtkomst för det rörliga friluftslivet måste tydliggöras/utredas vidare.
- Komplettera med att möjliggöra för två nätstationer inom planområdet (E-områden).
- Skoterfrågan ska beskrivas bättre i planbeskrivningen samt en bedömning vad det ger för påverkan för befintlig bebyggelse.



- Vad gäller vägarnas utformning så ska de utföras i enlighet med Trafikverkets publikation 2021:001, Vägars och gators utformning (VGU). Planbeskrivning ska tydliggöras kring frågan.

Ställningstagande

Synpunkter har inkommit som berör kommunens översiktliga planering och utifrån det har miljö- och samhällsbyggnadsförvaltningen haft en dialog med den förvaltning som håller i den översiktliga planeringen. Kommunen har under 2022 antagit en ny fördjupad översiktsplan för Tärnaby och ett arbete pågår med att ta fram Friluftsplän för Hemavan Tärnaby. Friluftsplänen kommer vidare i framtagandeprocessen innefatta en närmare analys av området kring Laxnäs och Solberg på samma vis som Tärnaby och Hemavan där tätortsnära friluftsområden har utpekats av kommunen. Däremot kan inte detta aktuella planområde anses direkt påverkas av en sådan analys då den utpekade naturmarken inom planområdet anses tillgodosedda.

Start av arbetet med att ta fram en ny kommunövergripande översiktsplan har påbörjats under 2022. Övriga strategiska dokument som vattentjänstplan och dagvattenstrategi ska också arbetas fram. Dialog med tjänstepersoner på kommunstyrelseförvaltningen kring denna samrådsredogörelse har skett.

Utifrån de vägledande dokument som kommunen har i dag att ta hänsyn och ställning till samt utifrån framtagna utredningar kring markens lämplighet är bedömningen att den planerade exploateringen är godtagbar. Framtagna utredningar visar att förslaget till nytt bebyggelseområde inte bedöms ge påtaglig inverkan på det bl.a. friluftslivet, naturmiljön och risker för människors hälsa och säkerhet. Friluftsplänen för Hemavan och Tärnaby kommer kartlägga friluftsområden för Laxnäs och Solberg då Storumans kommun utifrån denna samrådsredogörelse ser ett behov att vidga kartläggningen av "tätortsnära friluftsområden" till att innefatta Laxnäs och Solberg.

Planförslag ska dock tydliggöras och justeras samt kompletterande utredningar ska tas fram i enlighet med denna samrådsredogörelse innan nästa steg i planprocessen kan ske (granskning).

Miljö- och samhällsbyggnadsnämnden har 14 december 2022, § 147, fattat beslut att detaljplanens förfarande ändras från standardförfarande till utökat förfarande. Ändrat planförfarande innebär att en kungörelse i ortstidningar ska ske innan granskning kan ske samt att Kommunfullmäktige och inte miljö- och samhällsbyggnadsnämnden ska ta ställning till ett eventuellt antagande av detaljplanen.

En avvägning har gjorts mellan olika enskilda och allmänna intressen vilket har resulterat i en samlad bedömning.



Sakägare enligt upprättad fastighetsförteckningen vars synpunkter inte tillgodosetts:

Kommunen bedömer i stora drag att synpunkterna som berör förslag till detaljplan är tillgodosedda då planförslaget ska tydliggöra frågeställningar samt att kompletterande utredningar ska utföras innan detaljplanen går vidare till nästa planskede (granskning).

Medverkande tjänstepersoner

Miljö- och samhällsbyggnadsförvaltning

Planhandläggare Ulrika Kjellsdotter, planerare Ulrik Norgren, miljöinspektör Anna Svingfors och förvaltningschef Elin Rutqvist. Dessutom har tjänstepersoner från andra förvaltningar medverkat.

Yttranden från statliga myndigheter

Länsstyrelsen Västerbotten, samhällsutvecklingsenheten:

Överprövningsgrunder enligt 11 kap plan- och bygglagen (PBL)

Utifrån inkomna samrådshandlingar ser länsstyrelsen ingen anledning att varna för överprövning. Synpunkter som lämnas nedan bör dock inarbetas i detaljplanen inför kommande planskede.

Yttrande

Vattenförekomster och MKN vatten

Detaljplanen redovisar ekologisk och kemisk status samt MKN för vattenförekomsten Stor-Laisan (SE729320-147860) från förvaltningscykel 2 (2010-2016). Detaljplanen bör uppdatera redovisningen med de senaste underlagen från förvaltningscykel 3 (2017-2021). Vattenförekomsten betraktas enligt VISS som en naturlig ej kraftigt modifierad vattenförekomst och MKN för vattendraget är fastställd till god ekologisk status 2033. Det kan också tilläggas att Stor-Laisan bedöms ha måttlig ekologisk status enligt senaste bedömningen i VISS.

Området i detaljplanen kommer inte att ingå i det kommunala vatten- och spillvattennätet. Detaljplanen redovisar att dagvatten inom området kommer att omhändertas lokalt i största möjliga utsträckning. Det är viktigt att dagvatten hanteras på ett sådant sätt så att det inte bidrar till förhöjda halter av föroreningar och förändrade flödesmönster som kan påverka angränsande vattenförekomster. Länsstyrelsen bedömer att planen har tagit hänsyn till detta.

I bilagd VA-utredning till detaljplanen presenteras olika lösningar för hantering av BDT-vatten och avloppsvatten. Det saknas uppskattningar av belastning av fosfor och kväve till Stor-Laisan för de olika lösningarna. Detta gör det svårt att utvärdera vilka alternativa som är bäst ur miljösynpunkt. Det är viktigt att lösningarna för rening av BDT-vatten och avloppsvatten fungerar bra även under vintertid. Detta eftersom området utgörs av fritidshus och att belastning på avlopps- och BDT-anläggningar därför



kan antas vara hög under vintern i anslutning till skollov och ledigheter. Det är viktigt att anläggningarna tillgodoser effektiv rening även under vintertid.

Det saknas en samlad bedömning av belastningen av näringsämnen (kväve och fosfor) från både dagvatten och avlopp. Även om belastningarna av kväve och fosfor från exploateringen kan antas bli små bör ändå detaljplanen redovisa en samlad beräkning för belastning av näringsämnen till Stor-Laisan. Bedömning av belastningen av näringsämnen bör också utgå från och relateras till naturlig bakgrundsbelastning och övrig antropogen belastning till Stor-Laisan.

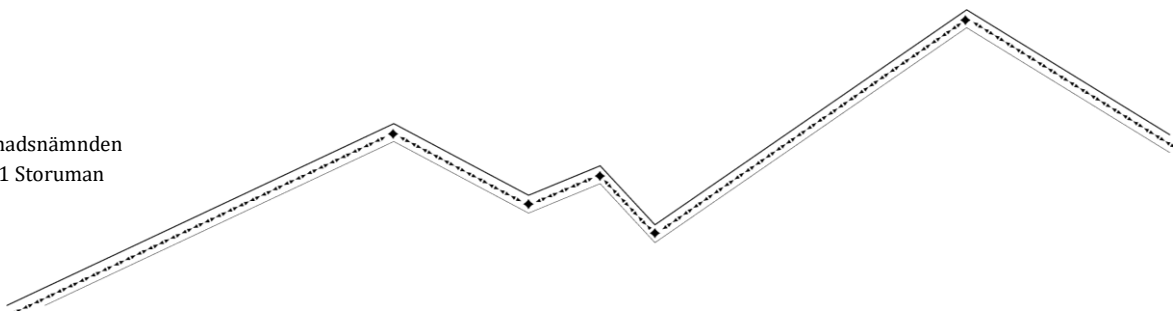
Bäckmiljöer i ett brant fjällandskap är viktiga för att bevara biologisk mångfald samtidigt som naturliga rinnstråk minskar risken för översvämningar. Länsstyrelsen efterfrågar större hänsyn till naturliga rinnstråk och vattendragmiljöer i detaljplanen. Föreslagen vägdragning i detaljplanen innebär flera passager av vattendraget i områdets östra del. Varje passage av vattendrag innebär en påverkan på vattendragets ekosystem. Länsstyrelsen saknar en analys av alternativa lösningar för att minska antalet passager av vattendrag. Detaljplanen beskriver anläggande av rörbroar och valvbågar för passage av vattendrag inom området. Passager över vattendrag ska anläggas och utformas så att minsta möjliga påverkan på vattenområdet sker. Exempelvis kan man eftersträva att bibehålla vattendragets naturliga botten, undvika grumling av vattnet samt vidta andra skyddsåtgärder för arbete i och vid vatten. Det är viktigt att inte genomföra anläggning inom vattendragets aktiva svämplan då detta kan påverka flödet i vattendragen och öka risken för erosion. Ett bibehållet svämplan i anslutning till vattendragen bidrar till att dämpa höga flöden vid exempelvis kraftiga regn samt att bevara naturvärden inom området och vattendragets biologiska funktion. Kommunen föreslår en skyddszon om 5 meter för att minska påverkan på vattendraget. Det framgår inte att 5 meters skyddszon är tillräckligt för att bibehålla vattendragets naturliga svämplan. Länsstyrelsen förordar att en riktlinje i detaljplanen bör vara att naturliga svämplan i anslutning till vattendrag bevaras.

Geoteknik, ras och skred

Länsstyrelsen har tagit del av synpunkter från Statens geotekniska institut, SGI. SGI lämnar sammanfattningsvis nedanstående synpunkter (yttrandet bifogas i sin helhet).

Enligt den geotekniska undersökningen utgörs den genom siktning undersökta jorden av sandig, grusig, siltig morän och något grusig, sandig, siltig morän. Jorddjupen varierar, enligt samma underlag, så att östra delarna har mäktigare jordlager än de västra. Vi vill uppmärksamma på att jorddjupen för 3 av de totalt 6 undersökta punkterna inte har kunnat fastställas samt att morän med stort innehåll av silt är erosionskänslig.

I PM Geoteknik framgår att stabiliteten har beräknats för en brant jordslänt som konsulten bedömt vara den mest kritiska. Konsultens val av jordens hållfasthet (friktionsvinkel) baseras på konsultens erfarenhet, tabellerat värde och en hejarsondering till två meters djup. Vi anser att det hade varit önskvärt med ytterligare hejarsonderingar för att verifiera antagen friktionsvinkel men vi bedömer ändå valet som rimligt.





Inom planområdet finns flera branta slänter med berg i dagen och besiktningen har visat att berget är mycket sprickrikt. Av PM Geoteknik framgår att "De slänter som överstiger 17° men där berg i dagen har påträffats bedöms även som stabila". Det är inte helt klart beskrivet hur stabiliteten i bergsslänterna har bedömts och om de har bedömts av en bergtekniskt sakkunnig. Det gäller även bergsslänter utanför planområdet som skulle kunna påverka området. Vi anser att en bergtekniskt sakkunnig behöver göra denna bedömning och bilägga resultatet till planhandlingarna innan planen antas för att säkerställa att detaljplanen kan anses vara lämplig för ändamålet. SGI vill också lyfta frågan om hur ansvarstildelning ska säkerställas för att hålla kvarstående naturliga och konstruerade bergsslänter långsiktigt stabila.

Enligt PM Geoteknik finns inga tecken på att slamströmmar eller störtfloder skulle ha skett inom planområdet. Det finns heller inga djupa raviner. Vid omledning av vatten över området eller vid borttagning av vegetation bedömer vi dock att det finns förutsättningar för erosion som kan leda till slamströmmar. Vi tycker därför att det är bra att en dagvattenutredning har utförts och att de rekommendationer som där ges även har tagits upp i planbeskrivningen (bland annat anläggandet av avskärande diken, erosionskydd, valvbro eller rörbro över befintlig bäck och skyddsavstånd till denna samt lämpliga dimensioner på vägtrummor). Vi vill trycka på vikten av att dessa rekommendationer följs under såväl byggtid som i permanentskedet i syfte att minska förutsättningarna för kraftig erosion, ras och slamströmmar. Därför anser vi att rekommendationerna bör införas på plankartan, så att de därmed blir bindande.

SGI anser vidare att ansvarsfördelningen rörande skötsel av vägtrummor, diken och skärningsslänter mot dessa, bör säkerställas i planen. Länsstyrelsen bedömer istället att det är lämpligare att ansvarsfördelningen tas med i tillhörande kontrollprogram då ansvarsfördelningen kan komma att förändras över tid. Det är dock viktigt att det finns en tydlig ansvarsfördelning för skötseln då det är en viktig förutsättning för att minska risken för till exempel erosion inom området.

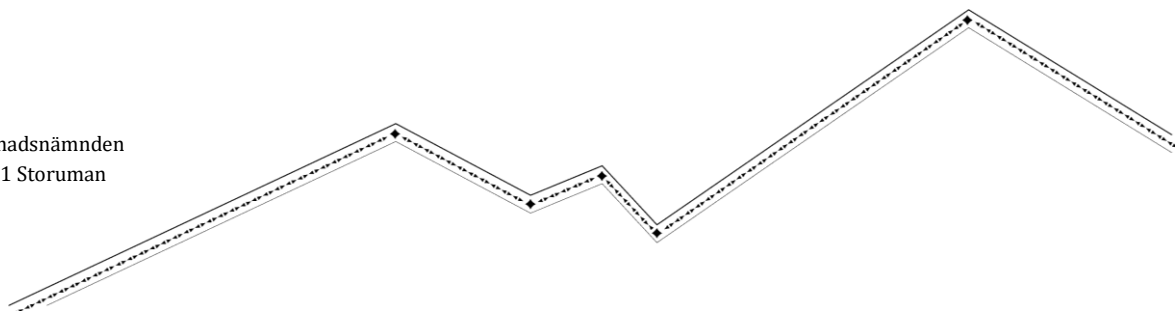
Artskyddsförordningen

En artskyddsutredning behöver göras för området där konsekvenser för olika fridlysta arter av planläggningen visas. Utredningen får visa om det även krävs fältinventering av vissa arters förekomst och nyttjande av området i detalj.

Efter de förenade målen C-473/19 och C-474/19 från i mars 2021 behöver arter som omfattas av 4 § AFO, dvs. alla vilda fåglar och djur markerade med N eller n i bilaga 1, artskyddsdispens för åtgärder som träffas av förbuden. Detta eftersom det inte får finnas tröskel i form av god bevarandestatus för när förbuden aktualiseras. Arter som omfattas av 4 § AFO bedöms finnas i området, även arter som omfattas av 8 § AFO finns i området

Rennäring

Området är beläget drygt 700 m från riksintresse rennäring, vilket kan upplevas som ett stort avstånd men där en påverkan ändå inte kan uteslutas. Eventuella risker med kumulativa effekter från genomförande av detaljplanen samt befintlig mänsklig verksamhet i närområdet bör beskrivas.





Kommunens kommentar:

Vattenförekomster och MKN vatten

Planhandlingar ska uppdateras utifrån de senaste underlagen från VISS gällande status MKN för vattenförekomsten Stor-Laisan.

Kommunen har efter samrådet haft en dialog utifrån länsstyrelsens synpunkter att VA-utredningen kompletteras med uppskattningar av belastning av näringsämnen (kväve och fosfor) till Stor-Laisan för de olika VA-lösningarna samt en komplettering med en samlad bedömning av belastningen från både dagvatten och avlopp. I dagsläget saknas jämförelsevärden från Havs- och vattenmyndigheten (HaV).

För att minska antalet passager av ett vattendrag har kvartersmark i öster minskats ner. I och med uppstår en skyddszon utifrån svämplan mot det naturliga vattendraget.

Geoteknik, ras och skred

Geotekniken har kompletterats med uppgift vem och dess kompetens utifrån bedömning av stabiliteten i bergsslänterna. Det gäller även bergsslänter utanför planområdet som skulle kunna påverka området.

För att säkerställa anläggandet av avskärande diken, erosionsskydd, valvbåge eller rörbro över befintlig bäck och lämpliga dimensioner på vägtrummor kommer detta vara en del i kontrollprogram tillhörande exploateringsavtal.

Utöver planbestämmelsen om att marklov krävs inom område NATUR för trädfällning, schaktning samt markåtgärder som kan försämra markens genomsläpplighet har en bestämmelse kring anläggande av dagvattendike, avskärande dike lagts till plankartan. Även vad gäller anläggande av valvbåge där väg korsar befintliga bäcken har en planbestämmelse lagts till samt att tomtyta ska förutom vid byggnad och parkeringsplats, bestå/återställas till markvegetation.

Frågan kring ansvarsfördelningen rörande skötsel av vägtrummor, valvbågar, diken och skärningslänter mot dessa tas upp i kontrollprogram tillhörande exploateringsavtal. Det är viktigt att det finns en tydlig ansvarsfördelning för skötseln då det är en viktig förutsättning för att minska risken för till exempel erosion inom området.

Artskyddsförordning

En artskyddsutredning ska tas fram över området där konsekvenser för olika fridlysta arter av planläggningen visas. Utredningen får visa om det även krävs fältinventering av vissa arters förekomst och nyttjande av området i detalj.



Rennärningen

Eventuella risker med kumulativa effekter från genomförande av detaljplanen samt befintlig mänsklig verksamhet i närområdet ska beskrivas i planbeskrivning.

Lantmäteriet:

För plangenomförandet viktiga frågor där planen måste förbättras

EXPLOATERINGSAVTAL AKTUELLT MEN LITE FÖR OTYDLIG REDOVISNING

I planbeskrivningen anges att ett exploateringsavtal ska tecknas i senare skede. Det anges vilka huvudrubriker avtalet kommer innehålla, men ingenting konkret angående exempelvis exploatörens åtaganden och ansvarsfördelningen mellan kommun och exploatör.

Enligt 5 kap. 13 § 3 st. PBL ska kommunen, om avsikten är att ingå exploateringsavtal, redan i samrådsskedet redovisa avtalens huvudsakliga innehåll liksom konsekvenserna av att planen helt eller delvis genomförs med stöd av ett eller flera sådana avtal i planbeskrivningen. Lantmäteriet konstaterar att lagstiftaren har avsett att exploatörens samtliga åtaganden ska redovisas på en översiktlig nivå, men bedömer att handlingarna i dess nuvarande skick inte uppfyller lagens krav på redovisning och därför behöver kompletteras.

Eftersom redovisningen inte är så tydlig som krävs finns det inte någon möjlighet för Lantmäteriet att utföra sin lagstadgade uppgift att i samrådsskedet lämna råd i de fall avtalsinnehållet förefaller strida mot reglerna i 6 kap. 40-42 §§ PBL.

Använd gärna handboken "Lantmäterimyndighetens roll i planeringsprocessen, Handbok 5 kap. 15 och 22 a §§ PBL" som stöd ang. lagstiftningens krav när ni kompletterar planhandlingarna.

Delar av planen som bör förbättras

GRUNDKARTA

- Aktualitetsdatum för fastighetsredovisningen resp. för övriga detaljer i grundkartan är något föråldrad. Det är viktigt att grundkartan är aktuell i varje steg av planprocessen för att det ska vara lätt att överblicka de förutsättningar som finns för planläggningen.
- Enligt planbeskrivningen finns befintliga underjordiska ledningar inom planområdet. Dessa bör redovisas i grundkartan.

BEFINTLIGT SERVITUT INOM PLANOMRÅDET

Det finns ett officialservitut för vattentäkt inom planområdet, akt 2421-01/11.2.

Servitutet gäller till förmån för Laxnäs 2:249 och gäller "Rätt att nyttja befintlig brunn samt från densamma bibehålla, underhålla och förnya vattenledning".

Har kommunen funderat på detta? Ska servitutet bestå eller ska brunnen med ledning avvecklas? Och vart ska Laxnäs 2:249 i sådant fall ta sitt vatten?



Delar av planen som skulle kunna förbättras

(Under denna rubrik redovisas synpunkter som inte direkt ligger inom Lantmäteriets lagstadgade bevakningsområden, men som enligt Lantmäteriet skulle förbättra detaljplanen.)

g-OMRÅDE PÅ ALLMÄN PLATS

För detaljplaner med enskilt huvudmannaskap finns det regler i 6 kap. 1 § 3 st PBL med innebörden att gemensamhetsanläggning ska bildas för genomförande av de allmänna platserna. Detta medför att det inte behöver avsättas några markreservat för gemensamhetsanläggningar (g-områden) på allmän plats. Det är inte fel, men kanske lite överflödigt.

Om tanken är att det ska bildas gemensamhetsanläggning inom kvartersmark kan det däremot vara bra att använda sig av g-bestämmelse. Om det t.ex. är tänkt att bildas gemensamhetsanläggning för de gemensamma vatten- och avloppsledningarna inom kvartersmark kan det således vara en bra idé att lägga ut g-område i aktuella sträckningar.

Kommunens kommentar:

För plangenomförandet viktiga frågor där planen måste förbättras

EXPLOATERINGSAVTAL AKTUELLT MEN LITE FÖR OTYDLIG REDOVISNING

Planbeskrivning kompletteras med en mer tydlig information kring exploatörens åtaganden och ansvarsfördelningen mellan kommun och exploatör. Arbetet med exploateringsavtal är dock ett arbete som sker och pågår parallellt med detaljplaneprocessen. Exploateringsavtalet ska vara färdigt och påskrivet innan detaljplanen kan antas. Enligt plan- och bygglagen så är Lantmäteriets uppgift under samrådet att ha en rådgivande roll när det gäller exploateringsavtal. Detta för att kommunen ska få stöd om vad ett exploateringsavtal får omfatta.

Delar av planen som bör förbättras

GRUNDKARTA

Grundkartan upprättades november 2019 och kommunen är medveten om att inga förändringar har skett i området sedan dess. Enligt HMK (handbok i mät- och kartfrågor) är det kommunens ansvar "avgöra om grundkarta behövs eller inte enligt 5 kap. 8 § PBL - avgöra grundkartans geografiska täckning, innehåll och kvalitet". För denna detaljplan syfte bedöms grundkartans fastighetsredovisning samt övriga detaljer fullt tillräcklig.

Vad gäller underjordiska ledningar ska planbeskrivning justeras då det i dag inte finns ledningar inom planområdet.

BEFINTLIGT SERVITUT INOM PLANOMRÅDET

Planbeskrivningen förtydligas med avseende på servitut, 2421-01/11.2.



Delar av planen som skulle kunna förbättras

g-OMRÅDE PÅ ALLMÄN PLATS

Tanken är att det ska bildas gemensamhetsanläggning, planbeskrivning tydliggörs kring frågan.

Trafikverket:

All dagvatten hantering ska ske inom planområdet och får inte påverka Trafikverkets anläggning, dvs inte påverka vägkroppen eller vägdikens funktion längs statlig infrastruktur.

Trafikverket godkänner anslutningens placering om man uppfyller de siktkrav som ställs. På aktuell plats gäller att från 3 m in i anslutningen erhålla sikt på 170 m eller mer från en punkt 90 cm ovanför vilplanet. Anslutning ska ha ett vilplan. Vilplanet ska säkerställas till ca 10 m och med en lutning på +/- 35 cm eller 5 m och med en lutning på +/- 20 cm.

Om arbeten planeras utföras inom vägområdet krävs att Trafikverkets föreskrift följs, Bilaga till IFS 2009:4 - Säkerhet vid arbete på väg, vilket bland annat innebär att en trafikanordningsplan upprättas och godkänns av väghållningsmyndigheten innan arbete påbörjas. Ni kan samråda om detta med trafikingenjör på Trafikverket Region Nord.

För att komma i kontakt med trafikingenjör, kontakta Trafikverkets kontaktcenter 0771-921 921 eller mejla till oss på e-postadressen trafikverket@trafikverket.se.

Ansökan om TA-plan kan göras via Trafikverkets hemsida:

<http://www.trafikverket.se/for-dig-i-branschen/Arbetsmiljo-och-sakerhet/Arbete-pa-vag/Trafikanordningsplaner/>

Kommunens kommentar:

Planbeskrivning ska tydliggöras avseende att allt dagvatten ska omhändertaras inom planområdet, d.v.s. man släpper inte ut mer än idag.

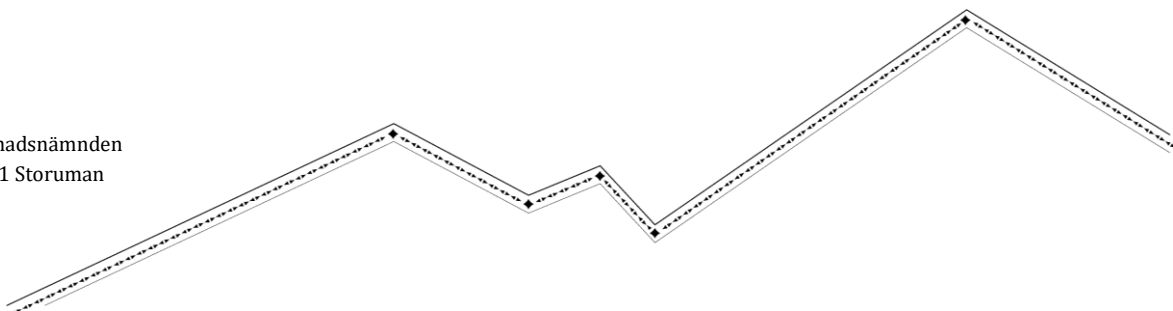
Yttrande från kommunala myndigheter och bolag

Storumans kommun, Kommunstyrelsen:

Planbeskrivning

Vid platsbesök 2020-07-01 hittades en grävd dricksvattenbrunn inom planområdet. Det bedöms sannolikt att det kan finnas fler brunnar inom eller nedströms planområdet. En undersökning om detta kan vara bra för att undvika eventuell påverkan på befintliga brunnar.

Vägens lutning kan eventuellt orsaka problem för tömningsfordon vid tömning av brunnar.





Vid etablering av gemensamma brunnar måste det tydligt framgå att debitering av extra slang kommer att ske, alternativt att remiss lämnas till tekniska avdelningen innan beslut fattas på dessa brunnar.

Plankarta

En gemensam plats för avfall och återvinning förespråkas så som i förslaget. Mark för en uppställningsplats för avfall behöver avsättas då fastighetsnära insamling inte kommer att kunna ske vid ett eventuellt permanentboende.

Ytan för vändplan i anslutning till uppställningsplatsen måste ha en radie på minst 9 meter för att hämtningsfordon för avfall ska ha möjlighet att vända.

Vid undersökning av plankartan upptäcktes en samfällighet gällande väg inom planområdet som eventuellt kan orsaka problem. En undersökning gällande en lösning för denna anses nödvändig.

Kommunens kommentar:

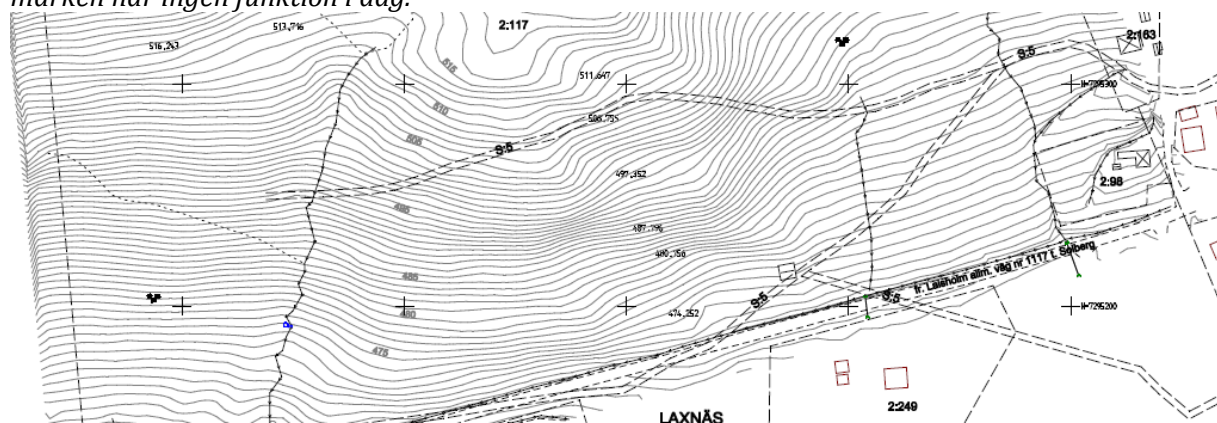
Planbeskrivning

Planhandlingarna kompletteras med om det finns fler befintliga brunnar i området, se kommunens kommentar under länsstyrelsens synpunkt.

Huvudvägens lutning är enligt vägutredningen 1-10%, det finns kortare sträckor som har lutning upp till 12% för att möjliggöra planare sträckor vid korsningar mot kvartersvägar. Planbeskrivning får kompletteras kring ev. krav på debitering av extra slang alternativt att remiss lämnas till tekniska avdelning innan beslut fattas kring avloppsanläggning.

Plankarta

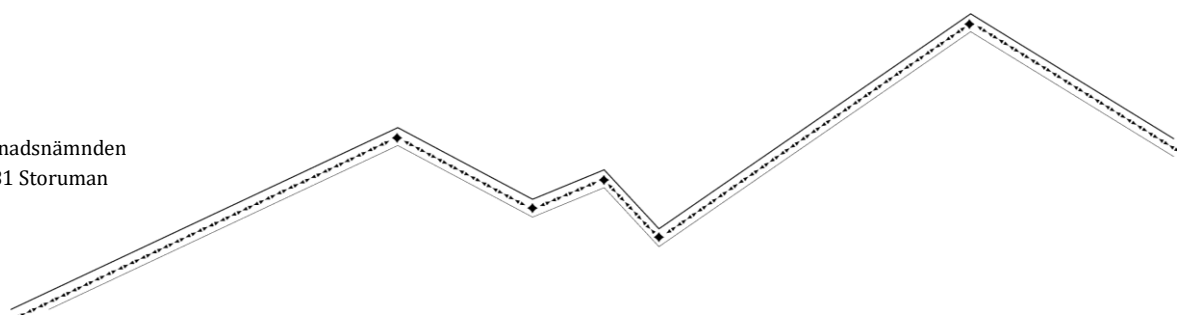
Exploatören måste initiera en förrättning hos Lantmäteriet för att hantera den gamla samfällda marken (Laxnäs s:5) som avser en s.k. forvåg. Den samfällda marken har ingen funktion i dag.



Yttrande från företag

Skanova AB:

Skanova har inget att erinra mot detaljplanen.





Skanovas teleanläggningar/rättigheter berörs inte/påverkas inte av rubricerat planförslag.

Tvingas Skanova vidta undanflyttningsåtgärder eller skydda telekablar för att möjliggöra exploatering förutsätter Skanova att den part som initierar åtgärden även bekostar den.

Om så önskas kan ledningarna skickas digitalt i dwg-format för att infogas på plankartan. Kontakta <https://www.ledningskollen.se>

Kabelanvisning beställs via <https://www.ledningskollen.se>

För flytt av ledningar eller samordning gå in på [Flytta kabel eller anmäl skadad kabel - Telia.se](#)

Kommunens kommentar: Noteras.

Vattenfall Eldistribution AB:

Vattenfall Eldistribution har ingen elnätanläggning inom aktuellt planområde.

Vattenfall Eldistributions synpunkter

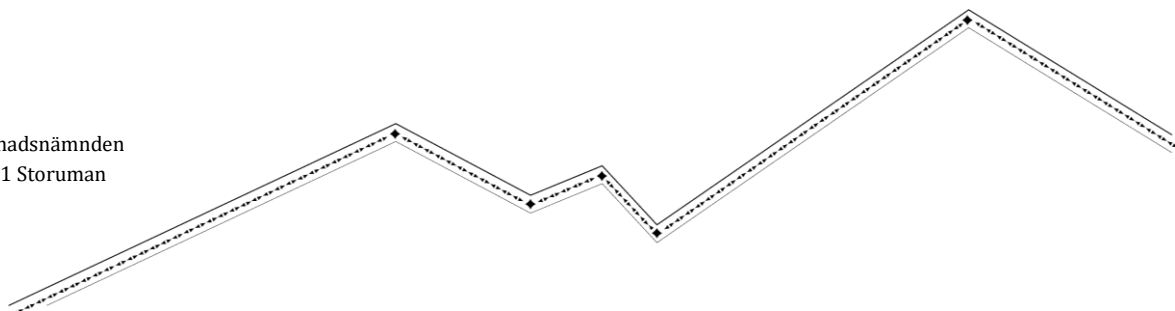
Det är lämpligt att planlägga för två nätstationer inom planområdet (E-områden). E-områden behöver vara 10X10 meter. Någon byggnad får inte placeras på ett närmare avstånd än 5 meter från nätstationen och inte heller på ett närmare avstånd än 2 meter från E-områdesgränsen.

Se passande placeringar i kartan nedan.



Vattenfall Eldistribution vill informera om följande:

- En eventuell flytt/förändringar av befintliga elnätanläggningar utförs av Vattenfall Eldistribution, men bekostas av exploitören.





- Vid eventuella schaktningsarbeten inom område med befintliga markkablar skall kabelutsättning begäras. Detta beställs via Post och telestyrelsens www.ledningskollen.se
- Befintliga elnätanläggningar måste hållas tillgängliga under alla skeden av plangenomförandet.
- Någon anläggning, tex byggnad, får inte uppföras invid eller över elnätanläggning tillhörande Vattenfall Eldistribution så att gällande säkerhetsavstånd inte hålls.

Vattenfall Eldistribution AB har i övrigt inget att erinra i rubricerat ärende.

***Kommunens kommentar:** Synpunkt tillgodoses.*

Yttrande från privatpersoner, föreningar m m

Sakägare enligt fastighetsförteckning

Sakägare 1

1. oro för våren med häftig snösmältning is/ snöproppar som bildas även i orörd teräng risken lär öka med dessa tomter och vägar.
2. oro för vattenkvaliten i vår djupborrade brunn.
3. Oro för ökad skoterkörning en led in/ut ur detta område måste i väster dras ned till sjön.

***Kommunens kommentar:** Planhandlingarna får tydliggöras vad avser snösmältning och risker för is- och snöproppar. Planhandlingar måste kompletteras med om det finns fler befintliga brunnar i området, se kommunens kommentar under länsstyrelsens synpunkt. Skoterfrågan ska beskrivas bättre i planbeskrivningen samt en bedömning vad det ger för påverkan för befintlig bebyggelse.*

Sakägare 2:

Avlopp

Det planerade byggområdet ligger inom ett avloppskänsligt område.

I Tyréns VA-utredning föreslås enskilda eller gemensamma avloppsanläggningar. Flera olika tekniska lösningar föreslås. Det är viktigt att anläggningarna utformas så att läckage till bäcken eller andra vattendrag kan ske.

Vattenflöden, geologi och dricksvatten: Det är inte lätt att förutsäga hur de omfattande markarbetena kommer att påverka geologin, vattengenomströmningen och vattentillgången i närliggande brunnar i närområdet.

Den lilla bäcken i områdets östra del blir överbyggd på minst fyra ställen. Risk finns att ispluggar i vägtrumorna ger upphov till större vattenansamlingar med översvämningar som följd. Trumman under väg 1117 har inte alltid fungerat optimalt och kan behöva ses över.



Husgrund: En mindre husgrund finns i områdets sydöstra del väster om bäcken. Grunden missades vid Arkeologacentrums utredning. Lämningens status är ännu inte klarlagd, det är antingen en övrig kulturhistorisk lämning eller en fornlämning. För att uppfylla kraven för fornlämning behöver flera rekvisit vara uppfyllda. Det behöver vara en lämning efter människors verksamhet under forna tider, som tillkommit genom äldre tiders bruk och vara varaktigt övergiven.

Lämningen måste också tillhöra någon av de kategorier av lämningar som räknas upp i Kulturmiljölagens 2 kap 1§ och vara tillkommen före 1850. Husgrunden kan sägas uppfylla de tre rekvisiten då lämningen mest sannolikt kan sättas i samband med ett äldre fjälljordbruk som inte är allmänt förekommande i området längre och naturligtvis är varaktigt övergiven. Det fanns en gård på platsen under slutet av 1800-talet (äldre kartmaterial). Frågan är om gården var etablerad ett halvsekel innan? Om så är fallet kan lämningen vara en fornlämning. Det behövs en del arkiv och litteraturstudier för att fastställa gårdens etablering (jag arbetar som arkeolog vid Länsstyrelsen Västernorrland och ska i mån av tid ta reda på när gården etablerades). Det kan vara bra att nämna att: *"Till en fornlämning hör ett så stort område på marken, sjö- eller havsbotten som behövs för att bevara fornlämningen och ge den ett tillräckligt utrymme med hänsyn till dess art och betydelse. Detta område benämns fornlämningsområde. När en fråga om fastställande av gränserna för ett fornlämningsområde uppkommer, prövas frågan av Länsstyrelsen"* (KML 2 kap 2 §). Fornlämningsområdet har samma starka lagskydd som fornlämningen.

Lämningar som är bedömda som övrig kulturhistorisk lämning omfattas inte av Kulturmiljölagen. De lämningarna har i stället ett skydd enligt Skogsvårdslagen. I korthet innebär det att det ska planeras så att så lite skada som möjligt åsamkas kulturmiljön. Kraven på hänsyn får dock inte vara så omfattande att pågående markanvändning avsevärt försvåras.

Parkering och sophantering: Förutom parkeringar vid de enskilda husen är en större parkering (cirka 120 x 10-15 meter) planerad i områdets sydöstra del. Parkeringen kommer förutom bilparkering troligen även att fungera som uppställningsplats för släpkärror och annat skrymmande. Parkeringen kommer i sådana fall att inverka negativt på landskapsbilden och om även sopkärlden kommer att placeras på eller i anslutning till parkeringsplatsen så påverkar det naturligtvis området ytterligare. Enligt plan och bygglagen ska det på tomten eller i närheten av den i skälig utsträckning finnas lämpligt utrymme för parkering, lastning och lossning av fordon, med lämpligt utrymme avses att utrymmet ska vara lämpligt beläget och tillräckligt stort. Om intensionerna i PBL följs så skulle den mycket omfattande parkeringen nere vid vägen (väg 1117) vara överflödig.

I Storumans kommuns undersökningsrapport står under rubriken Stads- och landskapsbild att *"Området ligger i närheten av befintliga fritidshusområden. Det är viktigt att tillkommande bebyggelse anpassas till landskapsbilden. Bebyggelsestrukturen ska leda till ett unikt och attraktivt område med tonvikt på både vinter- och sommarturism. Höga arkitektoniska ideal bör prägla området."*



I planbeskrivningen finns ett planförslag för bostädernas utformning, färgsättning, storlek och nockhöjd mm som förhoppningsvis kommer att innebära att området någorlunda anpassas till landskapsbilden. Bebyggelsen är planerad så att de sydligaste delarna kommer att ligga på 50-10 m avstånd från väg 1117. Från nära håll kommer bebyggelsen därför troligen inte att upplevas som så omfattande. Parkeringsytan kommer däremot att förfula landskapsbilden på ett påtagligt sätt och upplevas av alla som färdas på väg 1117.

Skotertrafik: Antalet skottrar kommer att öka till följd av det planerade fritidsboendet. Det är därför bra om leder till området kan fastställas. De ökade antalet skottrar kommer tidvis att innebära en mycket stor negativ påverkan både ljudmässigt och visuellt.

Kommunens kommentar:

Avlopp

Frågan ska tydliggöras och kompletteras inför granskningsskedet, se även länsstyrelsens yttrande och kommunens kommentar.

Vattenflöden, geologi och dricksvatten

Planhandlingarna får tydliggöras vad avser snösmältning och risker för is- och snöproppar. Planhandlingar måste kompletteras med om det finns fler befintliga brunnar i området, se kommunens kommentar under länsstyrelsens synpunkt. Se länsstyrelsens yttrande och kommunens kommentar kring överbyggnader av rinnstråk.

Husgrund

Efter samråd med länsstyrelsen har det konstaterats den aktuella lämningen har missats i utredning och vid vidare studier har det inte hittats att lämningen har sitt ursprung från tiden före 1850 och därmed ska lämningen inte betraktas som en fornlämning. Lämningen ska visas hänsyn vid planeringen utifrån bestämmelserna i plan och bygglagen. Länsstyrelsen menar att lämningen har höga kulturhistoriska värden då det är en rest från de tidigaste fjälljordbruken i området. Trots att inte alla rekvisit är uppfyllda för att betraktas som fornlämning i kulturmiljölagens mening, bör den få ligga orörd och inte delas upp på flera fastigheter. Aktuell lämning ligger på markanvändning NATUR. Detta ska beskrivas i planbeskrivningen.

Parkering och sophantering

Tanken med den gemensamma platsen är att mot allmänna vägen möjliggöra för uppställning/förvaring släpvagnar, skottrar och platsen närmast väg får det uppföras komplementbyggnad i form av garage/carport. Mellan väg 1117 och den tilltänkta parkeringsplats ska växtlighet behållas för att minska påverkan på landskapsbilden. På del av den planerade parkeringsytan kommer det att finnas möjlighet sommartid att vara en friluftsparkering för de som vill vandra i området. Tanken är inte att det ska bli en långtidsparkering för släpvagnar utan det ska möjliggöras vid fritidshus.

Platsen för sopor ligger längre från väg 1117 än på andra ställen efter samma väg.



Skotertrafik

Se tidigare kommentar.

Sakägare 3:

Vatten till min fastighet kommer från en brunn på stamfastigheten, f.d. Laxnäs 2:10 (införd på avstyckningskarta från 1968 med text: "Med det avstyckade området följer rätt att bibehålla och underhålla befintlig vattenledning och vattentäkt på stamfastigheten"), nu Laxnäs 2:117.

Vid byggande av väg, hus och andra markarbeten ovanför vattenbrunnen, känner jag en stor oro över att vattnet blir otjänligt som dricksvatten. Det torde nog inte bli bättre när allt är byggt klart, för då blir det förmodligen andra föroreningar i marken.

Jag förutsätter att min fungerande vattenförsörjning blir oförändrad under och efter byggnationerna, utan extra kostnad för mig.

Kommunens kommentar:

En kompletterande utredning ska tas fram kring befintliga dricksvattenbrunnar och påverkan på dessa. Enligt avstyckningsakt gällande Laxnäs 2:99 finns antecknat att det avstyckade området äger rätt att bibehålla och underhålla befintlig vattenledning och vattentäkt som är belägen på stamfastigheten.

Sakägare 4, 2 personer:

Det är positivt att fler ges möjlighet att bygga fjällstugor och få tillgång till fjällen, men nya stugområden bör utformas så att ingreppen i naturen minimeras och att allmänhetens intressen tillvaratas. Detaljplaneförslaget med ett 40-tal tomter och ett nät av vägar innebär ett stort ingrepp i naturen. Förslaget sägs ligga i linje med kommunens Översiktsplan, men det framgår inte hur. Även kommunens Serviceplan och Strategiska plan uppmärksammas men det framgår inte om och hur detaljplanen relaterar till dessa planer. Det framgår heller inte om och i så fall hur olika intressen beaktats. Det nämns att det förts en tidig dialog med Ubmeje Tjeälddie sameby men inte vad dialogen resulterat i. Någon dialog med andra berörda redovisas inte. Det anges att "Särskild hänsyn tas till de boendes möjlighet till rekreation, som åtkomst till fjället och befintliga skoterstråk." (sid 9) Det framgår dock inte hur boende ska få tillgång till fjället och skoterstråk. Det står att "Tecken på att rekreation och friluftsliv bedrivs i nuläget inom planområdet saknas" men det stämmer inte, området används av svampplockare och vandrare. Att träd och grönytor ska sparas och att trädfällning ska kräva tillstånd är bra av nämnda skäl men "NATUR-ytorna" kan inte förväntas användas av allmänheten eftersom de blir öar i stugområdet. Planförslaget är otydligt vad gäller vilken typ av flerbostadshus och vilka vatten- och avloppsanläggningar som kommer att byggas/anläggas. Detaljplanen innebär att när markberedning, vägar och tomter styckats av kommer det att finnas stor frihet för fastighetsägare att välja olika lösningar för bostadshus, komplementbyggnader och vatten och avlopp. Uppfyllandet av miljökrav flyttas till bygglovsprocessen och det som kommer att byggas/ anläggas kommer att spreta åt olika håll och det är i efterhand som områdets anpassning till natur och befintlig bebyggelse kommer att visa sig. Stugområdet kommer att bidra till ökat skoteråkande som ökar buller, CO2 och



försämrar luftkvaliteten vintertid. Det rekommenderas att skoteråkare får köra i 20 km på vägar inom området och det förväntas att de efter samråd med Trafikverket och berörda markägare ska kunna ansluta till befintlig skoterled på Stor-Laisan. Det anges inte var anslutning är tänkt och Trafikverket och berörda markägare verkar inte ha tillfrågats. I förslaget saknas planering för att underlätta för annan rekreation som t.ex. skidåkning och skogs-fjällvandring.

En mindre omfattande exploatering av området skulle möjliggöra en bättre integrering av byggnader och vägar i naturen och området. Möjlighet att uppföra flerbostadshus och garage/förrådsbyggnad vid landsvägen bör inte tillåtas då det förfular och förändrar Laxnäs som idag består av enbostadshus med mindre komplementbyggnader. Allmänheten bör få se så mycket fjällbjörkskog som möjligt från landsvägen. Det borde räcka att fastighetsägare vid behov bygger garage/ förråd på egen tomt. Den anvisade platsen för avfallskärl borde skärmars av så att allmänheten ser så mycket fjällbjörkskog som möjligt från landsvägen. Detaljplanen bör förtydliga hur åtkomst till fjället och skoterled(er) ska möjliggöras från området och om berörda samtycker till det. Samma företag har planer på att exploatera ett område väster om Bergnäsbacken på ett liknande sätt. Kommer kommunen att fortsätta låta exploatörer tämligen fritt få planera för hur Laisholm, Laxnäs, Solberg-området ska utvecklas? Vi är många som tycker att kommunen bör ställa högre krav på att nya stugområden inte blir för stora/täta, att de anpassas till naturen och befintlig bebyggelse, samt att allmänhetens intressen tillvaratas. Idag saknas en kommunal plan som vägleder/styr hur exploatörer får utveckla nya stugområden. Kommunen bör utveckla en sådan i dialog med olika intressenter där natur- och kulturvärden ges hög prioritet och allmänhetens intressen tillvaratas. Samråd med berörda bör genomföras tidigt och utfallet redovisas och beaktas i detaljplanen. Om detaljplaneförslaget revideras så att planen omfattar färre tomter och vägar, att möjlighet till flerbostadshus och förråds-/garagelänga tas bort samt om övriga framförda synpunkter beaktas skulle stugområdet bättre anpassas till naturen och befintlig bebyggelse.

Kompletterande yttrande från **Sakägare 4**, se under **Sakägare 5**.

Kommunens kommentar: Kommunen tar allmänhetens synpunkter i beaktande och gör samlad bedömning som kan innebära att förslag justeras. Vi har också att ta hänsyn till vad vi har för planeringsunderlag att rätta oss efter. I gällande ÖP framgår att ny bebyggelse ska föregås av detaljplanering, vilket nu sker efter ansökan av fastighetsägaren. Kommunen har i samband med planarbetet krävt att utredningar tas fram för att se förutsättningar för området, och utifrån sakkunniga är det möjligt att bebygga området med vägar, byggnader, anläggningar för vatten- och avlopp. Det ska också förtydligas att kommunen ställer krav på utredningar, d.v.s. det sker en dialog med exploatör och deras konsulter för att klargöra och ta ställning till vilka lösningar som blir bäst utifrån förutsättningar. Kommunen ställer också krav i kommande exploateringsavtal och kontrollprogram.

Kommunen har bedömt att utifrån ÖP går det att planlägga för fritidshus men det ställs krav för att minimera ingrepp. ÖP är ett viktigt styrdokument som är förankrat både hos kommunmedborgare, myndigheter, rennärings m.fl. Fjällvärlden är ett



känsligt område och det ställs höga krav på exploatörer för att visa att det är möjligt att möjliggöra exploatering, liksom vid genomförandet via exploateringsavtal och kontrollprogram.

I ÖP anger kommunen inriktningen för den långsiktiga utvecklingen av den fysiska miljön och ge vägledning för beslut om hur mark- och vattenområden ska användas och hur den byggda miljön ska användas, utvecklas och bevaras. Det står inte uttryckligen i ÖP att just denna plats är lämpligt eller inte, utan det ska föregås av planläggning och att man i denna process får utreda möjligheter och risker. Det kan också naturligtvis leda till att områden inte bedöms som lämpliga att exploatera.

I den fortsatta planläggningen av Friluftsplänen för Hemavan och Tärnaby kommer ett större fokus läggas på kartläggningen av friluftslivet i områden runt Laxnäs och Solberg vilket kan föranleda till att Storumans kommun utpekar nya friluftsområden.

Den lokala serviceplanens syfte är att öka engagemang, förståelse och kunskap kring service som en del av Storumans kommuns hållbara arbete med näringslivs- och landsbygdsutveckling. Syftet med planen är att servicetillgängligheten vägs in i kommunens långsiktiga och strategiska planering. Serviceplan är kopplad till det regionala serviceprogrammet för Västerbottens län, kommunens översiktsplan, kommunens bredbandsstrategi, strategi för laddinfrastruktur, kommunens bostadsförsörjningsplan, kommunens trafikstrategi och andra styrdokument. I serviceplanen finns kommunens serviceorter, servicenoder och servicepunkter beskrivna samt vilken servicenivå som dessa bör omfatta. Planen ska bl.a. säkerställa hur man ska ombesörja grundläggande service på landsbygden. Kommunen anser att detaljplaner med attraktiva boendemiljöer kan komma att bidra att fler människor kan bo kvar och verka i kommunen, att den skapar attraktiva boende- och näringslivsmiljöer med möjlighet att starta upp och driva företag. Detta bidrar till att fler människor och verksamheter flyttar in men också attraherar fler att besöka vår kommun.

Den strategiska planen är ett viktigt styrdokument som ligger till grund för allt kommunen gör i våra olika verksamheter. Enligt den strategiska planen förväntas miljö- och samhällsbyggnadsnämnden särskilt prioritera att planera för attraktiva centra, bostadsområden och industrimark, att förbättra förutsättningar för dem som vill bygga permanentboende, fritidshus eller företagsverksamhet och arbetet med översikts-, fördjupade översiktsplaner och detaljplaner. I detta fall avser planläggningen attraktiva bostadsområde samt att förbättra förutsättningarna för de som vill bygga fritidshus.

Denna planläggning är i ett tidigt skede och där syftet är att få en dialog med berörda sakägare, myndigheter m.fl. Den dialog som har skett med berörd sameby är att markägaren/exploatör har haft en egen tidig dialog och som gjordes i samband med att man ansökte om planbesked till kommunen. Berörd sameby är alltid en part

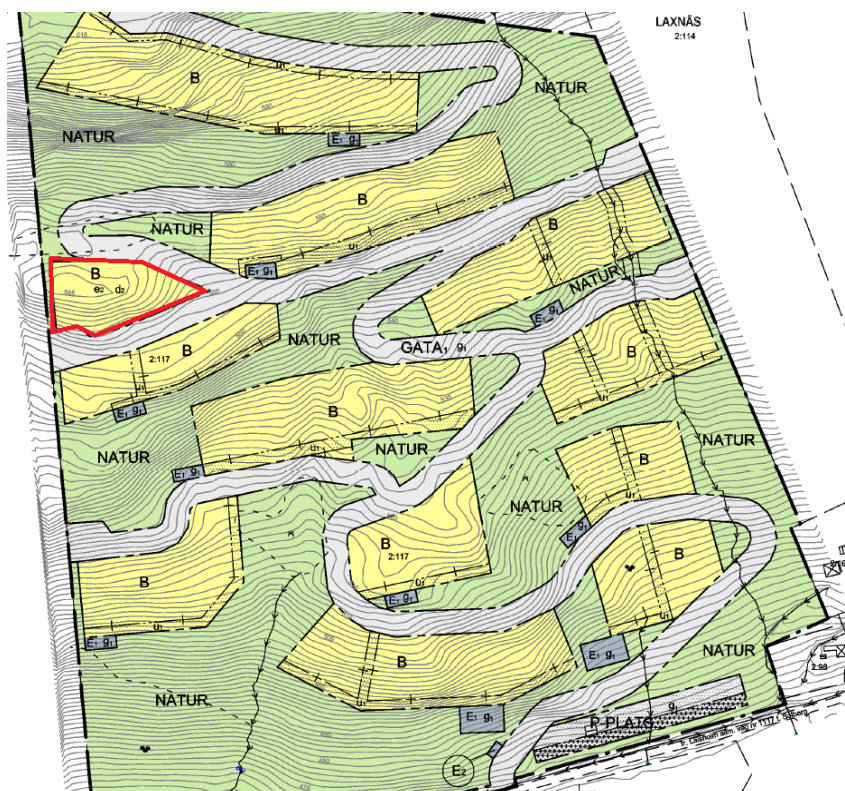


under planprocessen, både vid samråd och senare granskning. Samebyn har inte inkommit med synpunkter under samrådstiden.

Inom riksintresseområden för turism och rörliga friluftsliv ska turismens och friluftslivets intressen särskilt beaktas vid bedömningen av tillåtligheten av exploateringsföretag eller andra ingrepp i miljön. Områden av riksintresse för friluftslivet enligt 3 kap MB ska ha stora värden p.g.a. natur- och kulturvärden, variationer i landskapet och god tillgänglighet för allmänheten. Dessa områden ska vara viktiga för många människors friluftsliv och att de kan nyttjas ofta och mycket. Kommunen har bedömt att riksintresset inte påverkas negativt då fortsatt åtkomst finns eller till och med kan förbättras.

Boendes möjlighet till rekreation, som åtkomst till fjället och befintliga skoterstråk får beskrivas och tydliggöras i planhandlingarna. Grönytor och vägar kan vara ett sätt att möjliggöra t.ex. åtkomst till fjället.

Ett område, se rödmarkering i kartan nedan, medger planförslaget en byggnation av flerbostadshus. Största byggnadsarean inom egenskapsområdet är 20 % av tomtens storlek, d.v.s. max 650 kvadratmeter byggnadsarea. Flerbostadshus är en byggnad med fler än två bostäder under samma tak.



Vad gäller avlopp, buller och avgaser från skoter, se kommunens kommentar under Sakägare 5.



Det är i plankartan utpekad var anslutning till väg 1117 är tänkt. Trafikverket är en samrådspart vid framtagande av planförslag och de har yttrat sig. Markägare för området är berörd exploatör.

Vad gäller förslag till gemensam parkeringsyta, plats för avfallskärl, se tidigare kommentarer.

Avseende kompletterande yttrande, se kommunens kommentar under Sakägare 5.

Sakägare 5 (något sammanfattad):

40-tal nya bostäder är planerade uppför fjällslutningen i den föreslagna detaljplanen under samråd.

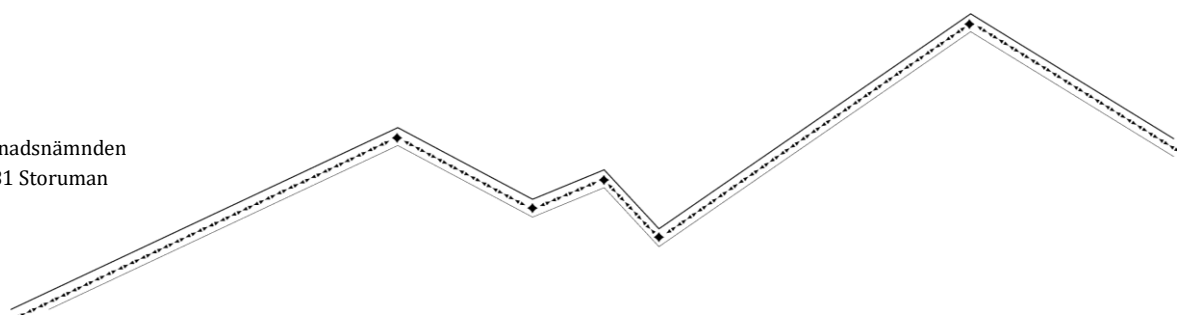
Samtidigt känner vi till att området Laxnäs 2:117 skifte 1, beläget nedanför Sleaberget, är planerat liknande exploatering i lika känsliga och orörda naturområden. Vi erfar även att det finns tidiga planer på exploatering av Laxnäs 2:115 skifte 1, 2, 3 och 4 med liknande omfattning och storlek.

Framför allt är oron grundad till en storskalig exploatering av ett uppskattat, väl använt friluftsområde av ortsbor och lokalbefolkning såväl som ett känsligt naturområde med flertalet hotade arter, nära natura 2000 klassat område och aktiv rennäring. Vi emotsätter oss både detaljplanen med ett antal argument i denna skrivelse samt vidare storskalig exploatering i området Laisholm – Laxnäs – Solberg.

Till detta kommer också den stora exploateringen av VA (Vatten och Avlopp) - anläggningar i ett område som idag både saknar tillgång till kommunalt vatten och avlopp och planer för framtida kommunal anslutning. Vi ser stora frågetecken gällande genomförbarhet och hållbarhet i en så stor exploatering. Vidare ser vi också att kommunens Översiktsplan (ÖP) går stick i stäv med detaljplanens förslag kring VA och att ÖP inte är uppdaterad med ett holistiskt hållbarhetstänk kring känsliga riksintressanta naturområden.

Synpunkter på den planerade exploateringen inklusive detaljplan för Laxnäs 2:117 skifte 2

Vi ser med stor oro att hela detta fjällskogsområde kommer att byggas sönder med stora konsekvenser för djurliv, växtliv och möjlighet att nå och utnyttja riksintressanta friluftsområden. Området karakteriseras av ett antal småmyrar/våtmarker samt fjällbjörk och granskog av urskogstyp. Eftersom området ligger i närheten av skoterled kommer det också att innebära en kraftigt ökad skotertrafik i ett område som redan idag periodvis är hårt belastat av skoteråkning. Fjällluften är t ex vid påsk mättad av avgaser och även om många skoterförare sköter sig och håller sig till anvisade leder så ser vi också årligen massor av exempel på skoterförare som bryter mot regler och kör in i Vindelfjällans naturreservat (de delar där det råder förbud mot terrängfordon), kör över ungskog och odlingsmarker och stör såväl det känsliga djurlivet som





fastighetsägare. Rennäringen drabbas också hårt av detta ökade tryck då renarna är känsliga under kalvningsperioden och där det blir svårare och svårare att hitta ostörda områden.

I en miljökonsekvensanalys Dnr 2019.0579-315 benämnd Undersökning som upprättats 2019-11-22 av Storumans Kommun har man gjort en sammanvägd bedömning att *"planen inte kommer medföra en betydande miljöpåverkan"*. Detta kan vi inte hålla med då vi har kännedom att exploateringen inte kommer att stanna vid detta detaljplansförslaget. Vi vill därför undvika att detta blir ett prejudicerande fall av storskalig exploatering i dalgången.

Vi efterlyser en mer ingående konsekvensanalys där man ser över ett framtida större fritidshusbebyggt område och dess påverkan på flora, fauna, unika svamprikedom, fornlämningar, dagvatten, strömförsörjning, väg/infrastruktur, VA och inte minst områdets känsliga rennäs tas under större beaktande. Länsstyrelsen, Hav och Vattenmyndigheten, Naturvårdsverket, Skogsstyrelsen och företrädare för rennäsingen bör få en större möjlighet att avgöra och fastslå lämpligheten i vidare antagande kring detaljplaner. Den planerade exploateringen kortsiktiga ekonomiska vinstintressen får inte överstiga den långvariga hållbarheten för en orörd fjällnatur av riksintresse. Att bygga fritidsbostäder av denna omfattning på en fjällsluttning kommer säkerligen att medföra risk för dränering av våtmarker, avverkning av värdefull markbindande fjällskog, kraftigt försämrade dagvattenhantering samt hårda intrång för arter i en känslig biotop.

Vatten- och avloppshantering

Det finns idag inget kommunalt vatten eller avlopp i området (utanför detaljplanerat område och utanför Hemavan och Tärnaby) och det finns stora risker med så stor planerad exploatering utifrån en hållbar och långsiktig miljöaspekt.

Hur ska man lösa hållbar vatten- och avloppshantering och hur kommer detta påverka vattenkvaliteten i området för både de boende i närområdet samt alla som badar, fiskar och använder vattnet i Stor-Laisan? Vi måste till varje pris försöka undvika de problem man har i delar av hårt exploaterade områden i Jämtländska fjällen. Detta kan i området bland annat äventyra flertalet av de 16 nationella miljömålen såsom *"Ingen övergödning"*, *"Levande sjöar och vattendrag"*, *"Grundvatten av god kvalitet"* samt *"Ett rikt växt och djurliv"*.

Avloppsfrågan verkar långt ifrån utredd och vi anser att den tydligare måste undersökas för att på alla sätt säkerställa miljön.

Storumans kommun skriver själva i sin ÖP kap 2:4 Vatten och Avlopp *"Kommunen kommer även fortsättningsvis att vara restriktiv med tillstånd till slutna avloppstankar."*

Ändå är det just detta som anges som ett förordade lösningsalternativ i detaljplanens underlag, *"För avloppsvatten ges därför olika lösningsförslag där man har **slutna system**"*.



I Storumans kommuns ÖP anges att den förordade lösningen för enskilda avlopp är markinfiltration. Dock anger samrådsunderlagets VA-utredning att detta inte är att rekommendera i området på grund av placering och markförhållanden:

*" I och med att flera förutsättningar för anläggande av markbaserade reningstekniker inte uppfylls och det i planområdets sydvästra hörn finns en dricksvattenbrunn och möjligtvis fler grävda brunnar inom eller nedströms planområdet samt att Stor-Laisan under sommartid sannolikt nyttjas för rekreativa ändamål (fiske och simning) **bedöms markbaserad rening ej vara lämplig för behandling av spillvatten** eftersom denna typ av anläggningar inte renar bort bakterier effektivt nog och därmed utgör en risk för förorening av dricksvatten och/eller ytvatten."*

Hänvisning till Länsstyrelsens rapport (VA i fysisk planering, Länsstyrelsen i Dalarnas län, Diarienummer 567-4151-2020):

*Det är viktigt att kommunen regelbundet ser över översiktsplanen och VA- planen så att dokumenten hålls aktuella. **Nya detaljplaner och de VA- lösningar som föreslås ska stämmas av mot kommunens gällande översiktsplan och VA-plan. Skulle kommunen ändå vilja avvika från översiktsplanen behöver man utreda vad detta får för konsekvenser.***

Vi anser även här att detta inte är beskrivet i Storumans Kommuns ÖP och det är heller inte tydligt eller beskrivet i detaljplansunderlaget. Det kan inte vara upp till varje kommande fastighetsägare att lösa VAfrågan själv efter egen bekostnad och ansvar. Det är stora naturvärden som kan påverkas och såväl kommunen som Länsstyrelsen/Naturvårdsverket har stort ansvar här.

Vidare anser vi att kommunens ÖP (som antogs för 11 år sedan 2011) inte är uppdaterad och reviderad för den kraftiga exploatering som Tärnaby och Hemavan upplevt de senaste åren. Den nuvarande hanteringen kan rimligtvis inte tänkas rimma med *"en hållbar VA-försörjning som främjar god hälsa och en bra miljö både inom och utanför verksamhetsområdet"*.

Ytterligare anser vi också att ej heller detta är tillräckligt utrett eller beskrivet i vare sig ÖP eller detaljplan och följderna blir risker för skydd för människors hälsa (t.ex. dricksvattnets kvantitet/kvalitet, skydd av vattentäkter), skydd för miljön (t.ex. recipienternas status, miljökvalitetsnormer), dagvattenhantering (lokalt omhändertagande är en ofullständig beskrivning).

Länsstyrelsen/Naturvårdsverket i Västerbotten bör här göra en grundlig överprövning (11 kap. 10 § PBL) av lämpligheten att detaljplanera för ett 40-tal nya bostäder i ett område utanför planerad kommunal VA, med tillhörande enskilda avloppssystem, innan frågan är grundligare utredd för att säkerställa miljön (fiske och badvatten i Stor-Laisan, samt dricksvatten och vattendrag i närområdet).

Vi ser vidare att det med kommande exploateringsplaner finns stora risker med att VA-lösningen kommer i konflikt med riksintressen i form av skyddade vatten i närområdet (3 eller 4 kap. miljöbalken) eller att den beskrivna VA- lösningen inte är långsiktig



hållbar med hänsyn till bl.a. behovet av skydd för människors hälsa eller säkerhet, jord-, berg och vattenförhållandena.

Är det utrett huruvida Stor-Laisan kan anses som ett av Sveriges "Känsliga områden" enligt artikel 6 i Vattendirektivet? Stor-Laisan är ett mycket populärt badvatten och fiskevatten där ambitionen från kommunen borde vara att förbättra kvaliteten snarare än tvärtom.

Ytterligare frågeställningar kring VA:

- Vilka skyddsnivåer ska gälla? Finns det områden som ska anses kräva så kallad hög skyddsnivå och är Stor-Laisan och detaljplansområdet en del av detta?
- Har man verkligen fullt utrett om detaljplansområdet inte är särskilt känsligt till exempel med hänsyn till dricksvattentillgångar, naturvärden, miljökvalitetsnormer eller vattentäkter som redan är hårt belastade?
- Föreligger skyldighet enligt vattentjänstlagen för VA-huvudmannen att bygga ut eller är det de enskilda fastighetsägarna som själva får göra det?
- Ska inte detta ses som ett område i kommunen med ett särskilt starkt engagemang bland medborgarna (se alla som undertecknat detta) som kommunen bör ta tillvara på?
- Är det fullt utrett om det föreligger någon form av föroreningsrisk för dricksvattentäkter eller för miljön i sig (enligt vattentjänstlagen och miljöbalken)?
- Föreligger "hög skyddsnivå" enligt 2 kap. 3 § MB? Har kommunen utrett detta?
- Är alla krav och kriterier från Hav och Vattenmyndighetens författningssamling tillgodosedda och utredda fullt ut i underlaget?

Strandskydd

I samrådets planbeskrivning kap Strandskydd står det: " *Den närmsta kvartersmarken ligger 130 meter från Stor-Laisans strandlinje och omfattas således inte av strandskyddet.* "

Detta stämmer inte. Avståndet till tilltänkt väg och parkering är <80 m (se bild nedan från Lantmäteriet) och således inom strandskydd. Dessutom är detta område inte att betrakta som ett så kallat LIS-område (Landsbygdsutveckling i Strandnära lägen). Enligt Storumans Kommuns plan om Landsbygdsutveckling i strandnära lägen har sk LIS-områden lättare att söka dispens för strandskyddet.



också "vara av särskild betydelse för att den totala arealen av dessa områden bibehålls eller blir större samt att deras ekologiska kvalitet upprätthålls eller förbättras".

Med en större exploatering avseende Laxnäs 2:117 skifte 1 och 2 samt Laxnäs 2:115 skifte 1,2,3,4 behövs helheten av denna exploatering tas i noga beaktande då det får stor påverkan på miljö, djurliv, växtlighet och tillgänglighet. Vi anser vidare att kommunens ÖP inte tar denna aspekt i beaktande och att det är en allvarlig bristfaktor som måste utredas ytterligare. Kommunen skriver vidare att detaljplanen överensstämmer med ÖP men vi anser att detta snarare motverkar huvudmålet om "långsiktig hållbarhet" som också omnämns i planen.

4. Räddningstjänst/blåljusinsatser - Det är viktigt att framkomligheten till och från planområdet för räddningstjänsten bedöms och hur den vid behov, utifrån lokala förhållanden, säkerställs. Det planlagda området verkar ligga i brant terräng (i detaljplanområdets brantaste del finns lutningar upp mot 11-12% enligt Tyréns vägrapport) med smal slingrande väg där halka och stora snömängder kan förhindra framkomlighet. Att komma fram med brandbil i 12% lutning på slingrande väg under rådande vinterhalka kommer vara svårt och innebära säkerhetsrisker. Anses detta vara ok från räddningstjänst/MSB?

5. Rasrisk och erosion - Området för detaljplanen ligger i brant bergsterräng och det finns oklarheter kring huruvida det finns rasrisker och erosionsrisk i området. Vi anser att detta måste bedömas med stor noggrannhet då det i närområdet sedan tidigare skett ras och då marken är av morän.

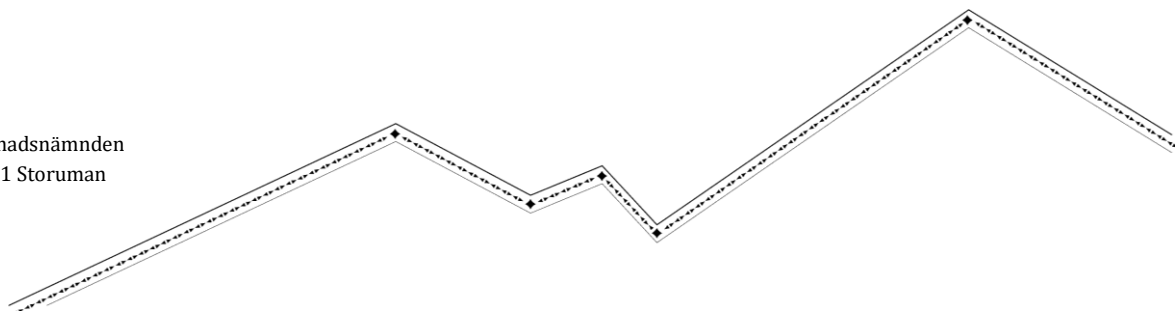
Enligt SGUs rapport "GRUNDVATTENMAGASIN OCH JORDARTER I HEMAVANOMRÅDET" (<http://resource.sgu.se/produkter/k/k619-rapport.pdf> från 2017-12-13) står att läsa i Sammanfattningen:

"En jordartskarta i skala 1:50 000 har tagits fram inom ett område från Laisholm i söder till Umfors i norr (SGU 2016). Jordarterna utgörs i dalgången huvudsakligen av en siltig morän. Centralt i dalgången löper en ås med sandigt-grusigt isälvsediment. Dessa sediment innehåller lättrörligt grundvatten. Sandiga-siltiga issjösediment förekommer i delar av dalgången. Längs Umeälven finns postglaciala deltan, uppbyggda av finsand och silt. Torvmarker uppfyller lågt liggande terräng.

Risk för erosion och skred kan föreligga i lutande terräng med sandiga och siltiga jordlager. Längs flera biflöden till Umeälven finns svämkäglor som vittnar om erosion och slamströmmar.

Berggrunden i området utgörs av Köliskållans gråvackor och skifferar (SGUs tjänst kartvisaren berg- grund 1:1 000 000)."

Vi vet också med färskt minne att år 2010 var det ett gigantiskt jord / lerskred mellan Laxnäs och Solberg som efterlämnat ett 50-80 m bred korridor likt en alpin skidnedfart. Väg 1117 täcktes av gigantiska massor jord, rötter, träd och lera efter att hela fjällsidan lossnat och skapat ett stort jordskred. Det var då bara tur att ingen människa kom till skada. Detta visar också på känsligheten för ras och skred i området. Detta jordskred var för övrigt alldeles intill Laxnäs 2:117 skifte 1.





Vår historiska erfarenhet från maj 2010 med ett massivt jord/ lerskred mellan Laxnäs och Solberg, vid planerat fastighetsområde Laxnäs 2:117 (skifte 1), gör att **vi kräver en oberoende geoteknisk undersökning** för att avgöra lämpligheten i ytterligare denna och eventuella framtida detaljplaneringar. Vidare hänvisar vi till Storumans ÖP kap.2 s.51 - *Risk för ras och skred*.

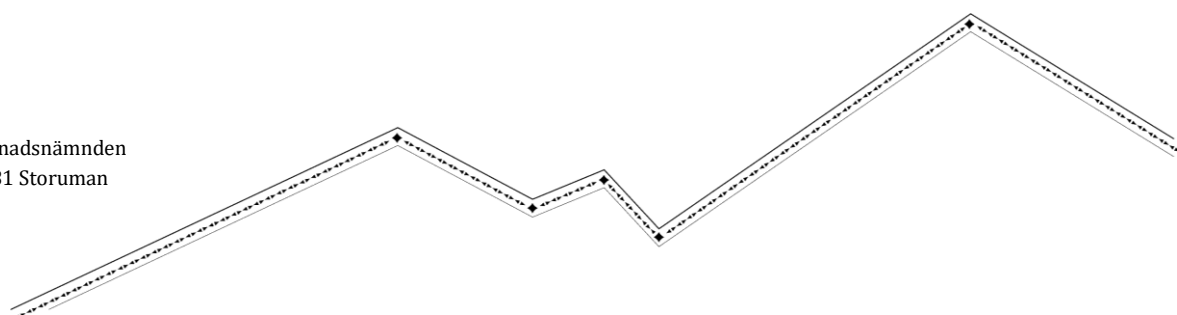
6. Dagvatten - Det är viktigt att yt- och dagvatten inte leds rakt ut i terrängen. Ytterligare dagvatten som leds ut i Stor-Laisan kommer ytterligare försämra sjöns möjligheter att någonsin uppnå gällande kvalitetsnormer. Denna och ytterligare planerade exploateringar med ev framtida detaljplaner i området kommer ytterligare försämra Stor-Laisans status. Vi anser att den av exploatören beställda dagvattenutredningen av Tyréns inte är tillräcklig på grund av närheten till vägen, effekt på nedanliggande fastigheter och strandskyddat område.

7. Dagvattenstrategi - Vidare saknar Storumans Kommun ingen gällande eller vägledande dagvattenstrategi (se Tyréns rapport kap 2.2 om Dagvatten i Samrådsunderlaget) och vi anser att man i exploatering av erkänt känsliga naturområden av allmänintresse inte bara kan göra en bedömning fall för fall. En helhetssyn krävs för att bedöma risker och konsekvenser av storskalig exploatering. Kommunen har tydligen inga begränsningar på flödet som släpps ut till Stor-Laisan och denna och ytterligare detaljplan kommer ytterligare sätta tryck på väg 1117 (som redan idag är dålig) och Stor-Laisan i form av ökade risker för föroreningar från dagvattentillströmning. Stor-Laisan har kravet att uppnå god ekologisk status år 2021 (VISS, 2020) och detta blir ännu ett steg i fel riktning. Att bara låta en rapport som är gjord på beställning av exploatören med uppenbara egna intressen, vara vägledande känns felaktigt. Hur ser kommunen på detta?

8. Påverkan på befintliga dricksbrunnar - I området finns redan flera befintliga dricksvattenbrunnar: en enskild, grävd dricksvattenbrunn i nära anslutning till en bäck, som försörjer en utav eller båda fastigheterna 2:140 och 2:99. Ytterligare finns sex registrerade, enskilda brunnar precis utanför planområdets sydöstra hörna som försörjer några av de befintliga fritidshus belägna utanför men i närhet till planområdet. Är det verkligen fullständigt utrett att vattenkvaliteten i dessa dricksbrunnar inte kommer att påverkas negativt av den planerade exploateringen (under såväl som efter byggnation)?

Enligt SGUs rapport "GRUNDVATTENMAGASIN OCH JORDARTER I HEMAVAN-OMRÅDET" kap Hydrogeologisk översikt - Grundvattenmagasinet Laisholm (<http://resource.sgu.se/produkter/k/k619-rapport.pdf> från 2017-12-13) : "Grundvattenmagasinet Laisholm är 3 km långt och 150-300 m brett. Det utgörs av åsen längs Umeälven mellan sjön Stor-Laisan (fig. 2) och ett parti med höga berglägen i åsen ca 3 km nordväst om denna sjö." Finns det även risk för negativ påverkan (dagvatten, exploateringstiden, VA mm) på detta grundvattenmagasin? Vi kräver att denna fråga bör utredas ytterligare.

9. Rennäringen - Området ligger inom Ubmeje Tjeälddies åretruntmarker vilket medför att åtgärder inte får vidtas som innebär avsevärd olägenhet för rennäringen





(Rennäringslagen 30 §). Har Ubmeje Tjeälddie verkligen godkänt exploateringsplanerna och kan det anses fullt utrett att det ökade trycket på bostäder i ett känsligt rennäringsområde inte innebär en avsevärd olägenhet för rennäringsområdet? Det står i samrådsdokumentationen att man fört en dialog med Ubmeje Tjeälddie men det står inget om vad dessa diskussioner resulterat i och om Ubmeje Tjeälddie verkligen gett sitt skriftliga godkännande till detaljplanen. Finns det några protokoll från dessa möten och är alla tilltänkta intressenter och företrädare för Ubmeje Tjeälddie vidtalade? Vi känner till att rennäringsområdet har det allt svårare med stressade renar på grund av hårt och ökat tryck i fjällen. Klimatförändringar gör också att renarna har behövt söka sig till andra vägar än tidigare och en ökad storskalig bebyggelse i Laisholm – Laxnäs – Solberg får potentiellt svåra och irreversibla konsekvenser.

Ur Storumans ÖP kap. 2 s 42

”Rennäringsområdet i Storumans kommun skall tillförsäkras utrymme och utvecklingsmöjligheter så att den kan bestå på lång sikt.”

10. Stadsarkitekt – Vi ser inte att det finns någon stadsarkitekt inblandad i detaljplaneringen. Borde inte detta finnas med tanke på att det är en så försiktig exploaterad dalgång i närheten av riksintressen (rennäringsområdet, skyddat vatten, angränsande natur 2000 / naturreservat, utanför tätbebyggt område i fjällnatur) samt för att säkerställa att man värnar om vikten av att bevara av ortsbör och fastighetsägare betydelsefull kulturbygd.

11. Kommunen har ansett denna dalgång färdigexploaterad - Vi erfar att Storumans kommun har genom tiderna ansett dalgången Laisholm – Laxnäs – Solberg i princip färdigbyggd med undantag för förtätningar i bebyggt område. Vi kräver därför att detta kommer Länsstyrelsen till känna för att säkra dalens fortsatta exploateringskydd.

a. Detta ska också vara anledningen till att området av Storumans kommun inte blivit utsatt som ett LIS-område (då man ansåg att dalen inte behövde mer skydd från exploatering då det redan var bestämt att man utan enstaka undantag inte skall exploatera storskaligt).

12. Ökat vägtryck på redan hårt belastad väg 1117 och allmänna p-platser – Ytterligare exploatering enligt detaljplan (denna och ev. kommande) kommer ytterligare sätta tryck på väg 1117 (som redan idag är så dålig att den på vissa sträckor kan anses farlig med håligheter, ras etc). Exploateringen kommer kräva tunga anläggningsfordon och de ytterligare bostäderna som färdigställs om detaljplanen antas komma få ytterligare stor påverkan på vägens skick och säkerhet. Detta får stark negativ påverkan för framför allt ortsbör/åretruntboende längs hela vägen med ökad CO2 utsläpp i området. Hur har kommunen tänkt kring detta? Detsamma gäller dimensionering av allmänna parkeringar i området kring badplatsen i Solberg, Fjällgården etc som idag inte klarar av nuvarande nivåer av besökare.

13. Hur löser kommunen ökat behov strömförsörjning

Vi är mitt inne i en enorm omställning från fossila bränslen till fossilfria. En stor del i denna omställning innebär att fler och fler köper elbilar som kräver ökat behov av



strömförsörjning. Vi ser inte att kommunen har utrett denna fråga och undrar hur man ser på strömförsörjningen till det tilltänkta området. Räcker det eller behövs elnätet då också byggas ut vilket skulle innebära en stor investering för att säkerställa rätt nivåer. Riskerar detta att äventyra närområdets strömförsörjning ytterligare?

14. Riksintresse friluftsliv och turism

Ur Samrådets planbeskrivning:

"Aktuellt område ligger inom "övriga fjäll" med riksintresse för friluftsliv och turism enligt de särskilda hushållningsbestämmelserna i miljöbalken (MB) 4 kap. 1 och 2 §. Det ligger också inom riksintresse för rörligt friluftsliv enligt 3 kap. 6 § MB. Exploatering i enlighet med aktuell detaljplan kan genom utveckling av turismen möjligen bidra till ökad tillgänglighet till riksintresseområdena.

Området ligger strax söder om riksintresse för naturvård enligt 3 kap. 6 § MB samt naturreservat Vindelfjällen och Natura 2000-område. Norr om området ligger riksintresse för rennäring (kärnområde). Exploatering bedöms inte påverka riksintresset naturvård, naturreservatet, Natura 2000-området eller rennäring."

Kommunen skriver att "**Tecken på att rekreation och friluftsliv bedrivs i nuläget inom planområdet saknas.**" Detta stämmer inte alls och det är väldigt oklart hur kommunen kommit fram till den slutsatsen då det inte är redovisat tillräckligt i underlaget. Området för detaljplanen med omnejd i hela dalgången använts mycket frekvent och flitigt av vandrare, skidåkare, svampplockare, bärplockare, fågelskådare och övriga naturintresserade och har så gjort under större delen av 1900- och 2000-talet. Har någon med lokal kännedom och historik från området varit tillfrågad kring detta eller är det bara en slutsats som dragits efter ett kort fältbesök och av att naturen är så vacker och orörd att det saknas tecken på att rekreation och friluftsliv bedrivs i området? Det är ju snarare tvärtom, i ett orört område är man mer försiktig att lämna några spår efter sig och friluftsmänniskor likställer oftast denna del av fjällvärlden med naturreservat/natura2000-klassad natur.

Planprocessen - Standardförfarande vs Utökat planförfarande

I samrådets bakgrund och syfte benämns att Storumans kommun avser att planen "handläggs genom standardförfarande då den bedöms följa gällande översiktsplan för Storumans kommun".

Vi ifrågasätter starkt detta beslut och anser att det bör omprövas till att hanteras med Utökat Planförfarande. Vi anser att det tilltänkta exploateringsområdet (Laiholm – Laxnäs – Solberg):

- är av betydande intresse för allmänheten ("Påtagligt naturvärde – naturvärdesklass 3", riksintresse för friluftsliv) och angränsande till Natura 2000 klassat naturreservat (Vindelfjällens naturreservat) och rennäring
- ha stor betydelse – för rennäring, friluftsliv i fjällnatur, tillgänglighet för boende till fjället, rikt djur och växtliv, angränsande till naturreservat
- den föreslagna detaljplanen har en **stor miljöpåverkan** avseende på VA men också ökad belastning av CO2 utsläpp från skotertrafik, båttrafik (Stor-Laisan), ökad trafik på väg 1117 (som redan är hårt belastad och undermålig i kvalitet) trafik från tunga anläggningsfordon under exploateringstid, dagvatten mm.



Således ifrågasätter vi först och främst att detaljplanen tas upp till övervägande av kommunen då det strider mot de antagna översiktsplanerna och dessutom hanteras den felaktigt enligt Standardförfarande. Vi kräver att den hanteras med **Utökat Planförfarande**.

Vi efterlyser dessutom en mycket mer rigorös hantering av känsliga fjällområdets exploatering. Att utöka storlek och infrastruktur inne i Tärnaby och Hemavan är en sak men att exploatera naturkänsliga områden utanför är en helt annan sak och ställer väldigt hårdare krav på ett långsiktigt hållbart och ansvarsfullt miljötänk. Dessutom bör kommunen hantera helheten av kommande exploateringsplaner i området för att säkerställa miljö-, kulturbygds- och naturvärden som har tagit tusentals år att forma och som inte ska raderas för kortsiktiga vinstintressen av exploatörer eller Storumans kommun.

Motstridigheter i Översiktsplaner och Fördjupade Översiktsplaner

Det finns antagna fördjupade översiktsplaner (FÖP) för Tärnaby (antagen 1998) och Hemavan (antagen 2011) men ingen av dessa fördjupade och nu förlegade översiktsplaner (24 år resp 11 år gamla) täcker in det planerade området för detaljplanen (eller sträckan Laisholm – Laxnäs - Solberg). Därmed kan ingen av dessa fördjupade översiktsplaner anses gälla för denna detaljplan. Kommunen har således ingen fördjupad översiktsplan antagen för det aktuella detaljplansområdet och detta blir problematiskt då det planeras storskalig exploatering.

Vidare ser man att det i FÖP för Hemavan (antagen för 11 år sedan 2011) står att läsa: ”*Vid sidan av de förhoppningsvis större turistsatsningarna i Hemavan och Tärnaby kan en försiktig turistutveckling ske även i andra delar av fjällområdet. Ett begränsat tillskott av enskild fritidsbebyggelse, så lokaliserad att den inte skadar naturvård och renskötsel, svarar mot en annan efterfrågan än vad de större turistorterna erbjuder.*”

” Kommunens målsättning är att på olika sätt slå vakt om Hemavans speciella natur- och kulturarv. Förståelse och kontakt med bygdens historia upplevs som viktig, inte minst av ortsborna, och är av stort värde för besöksnäringen ”

Vidare står i FÖP Hemavan:

*”Beträffande turism och friluftsliv prioriteras en aktiv utbyggnad, i analogi med **koncentrationsprincipen endast inom Hemavan och Tärnaby. Utvecklingen har visat att kommunens koncentrationstankar varit riktiga även ur turistnäringens synpunkt.** Behovet av att konsolidera dessa basarters turistutbud och kvaliteter har visat sig primärt för att överhuvudtaget kunna göra denna fjällvärld tillgänglig för friluftsliv i alla former. Mot denna bakgrund är det enligt kommunens uppfattning logiskt och nödvändigt att **turismens och det rörliga friluftslivets intressen ges högsta prioritet inom de särskilt avgränsade fördjupningsområdena i Hemavan och Tärnaby. Ett tillgodoseende av riksintresset Friluftsliv ligger enligt kommunens mening i att väl utveckla Hemavan till en fungerande och attraktiv baspunkt för turism och rörligt friluftsliv. Detta motiverar med andra ord starkt föreliggande förslag till fördjupad översiktsplan.** ”*



Här anser vi återigen att man brustit i analysen och slutsatsen inför samrådsunderlaget från kommunens sida. Prioritet ska vara att utveckla Tärnaby och Hemavan enligt koncentrationsprincipen och att prioritera tillgänglighet för det rörliga friluftslivsintressen ska vara av högsta prioritet.

Hänvisning till FÖP Tärnaby:

”I fjällområdet sker en kraftig utveckling av fjällturismen. Bebyggelse som följer härav koncentreras i första hand till Tärnaby och Hemavan.

Turistströmmen till området förväntas fördubblas fram till år 2000. Turistnäringen skall dimensioneras för att ta emot den ökande tillströmningen med hög kvalitet och nya attraktioner. Speciellt charterflyg direkt till Hemavan ger möjlighet att profilera trakten som exklusivt vildmarksområde med gott och fullödigt serviceutbud.

Fjällområdet skall givetvis även framöver vara ett centralt skid- och rekreationsområde för övre Norrland. Målet bör vara ett lättillgängligt fjällområde med högklassigt varierat utbud av attraktioner för fritid och turism. Viktigt är också att man i stora delar av fjällområdet även framöver kan finna en stilla och orörd natur.

Vid sidan om de större turistsatsningarna i Tärnaby och Hemavan är ambitionen en försiktig turistutveckling. Ett begränsat tillskott av enskild fritidsbebyggelse så lokaliserad att den inte skadar naturvård och renskötsel är önskvärd eftersom den bidrar till liv och verksamhet i byarna.

Tärnaby och Hemavan fungerar även som handels- och servicecentra för norra delen av kommunen och centra för arbetsmarknaden inom området Slussfors-Högstaby. Arbetsuppgifterna inom turistnäringen kommer att dominera men satsningen på byutveckling kommer att ge fler kompletterande sysselsättningar även i fjällområdet.”

*”Ett **begränsat tillskott** av enskild fritidsbebyggelse så lokaliserad att den inte skadar naturvård och renskötsel är önskvärd”*

Återigen, det planerade detaljplansförslaget är rakt motsättande de fördjupade översiktsplanerna då detta inte är en exploatering av Tärnaby eller Hemavan och heller inte kan anses som ett begränsat tillskott av fritidsbebyggelse utan snarare som en maximerad exploatering på liten yta i känsligt fjällnaturområde av allmänintresse. Alla kommuner ska minst en gång under varje mandatperiod ta ställning till översiktsplanens aktualitet. Har detta skett och i så fall när och med vilket resultat? I översiktsplanen ska kommunerna dels ange hur marken och vattnet för närvarande utnyttjas, dels hur man avser att i framtiden utnyttja dessa fysiska resurser. Till exempel ska områden för bebyggelse, industrier, vägar och annan infrastruktur behandlas, men även mark och vatten med särskilda naturvärden eller som anses särskilt känsliga ska



redovisas. Till planen kan även så kallade "tematiska tillägg" för särskilda intressen läggas, såsom till exempel för miljö kvalitetsnormer och möjligen även för VA.

Vilka områden anses särskilt utpekade som riksintressen enligt 3-4 kap. miljöbalken ska särskilt anges och vilka är känsliga vattenområden och områden med hög respektive normal skydds nivå enligt de allmänna råden om små avlopp? Vi kan inte läsa detta i kommunens översiktsplan och hur kan man då anse att detaljplaneringen bedöms vara i linje med översiktsplan.

Vidare ur Kommunens Översiktsplan

Vi anser att kommunens översiktsplan snarare stödjer en begränsning i exploatering (än tvärtom) och ett bevarande av orörd fjällnatur. Nedan har vi hämtat en del formuleringar för att påvisa vår sak.

Kommunövergripande översiktsplan. Kap. 4 Avvägningar/ Besöksnäring en basnäring För att minimera konflikterna med andra markanvändningsintressen och öka användningen av gjorda investeringar bör de stora volymerna av anläggningar för besöksnäringen lokaliseras till de etablerade turistorterna.

Kommunövergripande översiktsplan. Kap.1 Mål och utvecklingsperspektiv

Konflikter i miljöfrågor

"En viktig förutsättning för en expanderande besöksnäring i vår kommun, är tillgången till en orörd natur. Särskilt viktigt är detta när det gäller fjällområdet.

Samtidigt påverkas naturen i vår kommun av t. ex. klimatförändringar, gruvbrytning, besöksnäringen och den motoriserade delen av rennäring. Även igenväxning av jordbruksmark är ett hot. Om vi inte klarar att väga samman olika intressen och ta hänsyn till den ökade belastningen på naturen utgör dessa konflikter i miljöfrågor ett långsiktigt hot mot kommunens utveckling."

Kommunövergripande översiktsplan Kap.2:19

Riksintressen

Nedan ges en kort sammanfattning av vad som motiverar riksintresset. För mera utförlig beskrivning se länsstyrelsens hemsida www.ac.lst.se .

Ahasjön med Hemavandeltat, **Laisholmdeltat**

Dessa deltan är representativa i olika utvecklingsstadier. Hemavan är ett moget delta och Laisholm ett ungt delta. Vegetationen består av olika typer av kärr, vidsträckta videsnår, ängsmark samt hedbjörkskog. Båda områdena är värdefulla för fågellivet som rast och häckningslokal för främst vadare och änder.

Vindelfjällen/Artfjället

Vindelfjällen / Artfjället är det största riksintresset för naturvård i Västerbottens län.

Utgör ett stort segment av den svenska fjällkedjan från norska gränsen ner mot fjällbarrskogarna i öster. Området består av långsträckta fjäll, skogs- klädda dalbottnar med sjöar och vattendrag samt partier av kalfjäll. Området är avsatt som naturreservat, AC 27 Vindelfjällen.

Anspraak: Att så långt möjligt skydda och bevara värdefulla naturområden. Skyddet av riksintressen ges prioritet.



Kommunövergripande översiktsplan. Kap.1

Sammanfattning av de utgångspunkter som översiktsplaneringen bör utgå från

- **Översiktsplanen ska vara en del av kommunens utvecklingsstrategi**
- Utformas så att den stödjer näringsliv och sysselsättning och medger förändringar i näringslivets utveckling.
- **Den ska skapa värden och leder till en långsiktigt god hushållning med naturresurserna.**
- Utforma en robust service och ortstruktur som tål såväl tillväxt som tillbakagång i Befolkningsutvecklingen

Kommunövergripande översiktsplan Kap.2:5 Anspråk

- **Kommunens rika möjligheter till högklassiga friluftaktiviteter är en resurs som skall förvaltas och utvecklas väl. Den utgör en viktig livskvalitet för kommuninvånarna men också ett konkurrensmedel ur näringslivspolitisk synpunkt.**
- **Utöver de riksintressanta rekreationsområdena skall sådana platser, områden och vatten skyddas som är betydelsefulla för kommunens invånare.**
- Planering för snöskotertrafik skall ske inom hela kommunen med målsättningen att finna en **rimlig balans** mellan skoteråkandets kvaliteter och dess störningsrisker.
- Kommunen anser att helikopterskidåkning i reglerade former är lämplig att vidareutveckla inom Tärnabyområdet.
- **Tysta områden bör beaktas i planeringen.**
- Att utveckla ledsystemen för såväl vandring, skidåkning som skoter.
- **Att inom kommunens verksamhet söka samordningslösningar med föreningar, turistnäringen m fl som gagnar och optimerar friluftslivets kvaliteter för kommuninvånarna.**

Ytterligare synpunkter från ordsbor och fastighetsägare i området

Vi har varit i kontakt med ett stort antal personer, både åretruntboende/ordsbor och fastighetsägare/fritidshusägare som känner stark oro och frustration över den snabba och okänsliga exploateringen i fjällvärlden. Tyvärr finns en stor uppgivenhet gentemot kommunen bland åretruntboende som upplever en avsaknad av helhetsperspektiv och långsiktighet för destinationen Hemavan/ Tärnaby. Vi vet också att det varit stort motstånd till den snabba och i många fall huvudlösa exploateringen av Hemavan där kommunen trots alla åsikter från ordsbefolkning och sakägare valt att anta kontroversiella detaljplaner som försämrar tillgänglighet till friluftsliv, fjällupplevelse och natur. Vi skulle behöva diskutera hållbarhetsperspektivet och tydliggöra vilka konsekvenser vi kan se i framtiden av de beslut vi fattar idag. Vi bor en känslig miljö med naturvärden som är omistliga, de måste vårdas och respekteras. Det är också dessa naturområden som gör området attraktivt och vi måste värna om en bättre balans och hållbarhet. Den tilltänkta detaljplanen Laxnäs 2:117 skifte 2 ligger i ett område av riksintresse för friluftsliv och turism som gränsar till Vindelfjällens naturreservat vilket är Sveriges största naturreservat och ett av de största skyddade områden i hela Europa. Tidskriften National Geographic har utsett Kungleden till en av världens bästa vandringsleder. Arkeologiska fynd sedan stenåldern har påträffats vid strandnära områden av den västra delen av sjön Stor-Laisan och i den



östra delen av dalgången finns ett fångstgropssystem utmed ett gammalt renstråk som än idag är en del av renens flyttningsled som brukas av Ubmeje Tjeälddie.

Hur undviker vi en nedsliten och skadad natur, en ökad miljöpåverkan av fossilbaserade transporter, konflikter mellan olika näringar och en lokalbefolkning som känner sig undanträngd? Hur bevarar vi en kultur och ett kulturarv där vi skyddar naturvärden?

Miljöfrågan och bevarandet av kultur och kulturarv är av största betydelse, vi måste bli bättre på att forma vår framtid och göra det på upplyst grund med ett hållbarhetsperspektiv för både människa och miljö utifrån den fakta och kunskap vi har idag. Vi efterlyser en diskussion och dialog med Länsstyrelse och Storumans kommun kring helhetsperspektivet i denna dalgång.

Sammanfattning

Storumans kommun har länge marknadsförts sig, bland annat i rikstäckande TV, som en kommun med hög ambition när det gäller hållbarhet, bevarande av den unika fjällnaturen, kulturbygdsarv och miljöfrågor och vi hoppas detta skall gälla även fjällslutningarna kring Stor-Laisan. Vi är oroliga för att området kring Stor-Laisan skall gå samma utveckling till mötes som det snabbt överexploaterade området kring Hemavan och därför motsätter vi oss kraftigt dessa omfattande exploateringsplaner.

Vi förstår att Storumans kommun också har många olika roller med helt olika innebörd, ansvar och mandat. Det blir därför av största vikt att skilja på kommunen som tillsynsmyndighet, tillståndsmyndighet, planmyndighet, fastighetsägare, VA-huvudman och ytterst ansvarig för de allmänna vattentjänsterna. Kommunen har ansvar för att ha tillgång till kunskap och kompetens som krävs för att fullgöra sina skyldigheter och Länsstyrelsen behöver säkerställa grundliga planer som är förenligt med Riksdagens miljömål samt gällande lagstiftning. Översiktsplanen för Storumans kommun (framför allt med avseende på långsiktig och hållbar VA utanför kommunalt VA) är vare sig reviderad eller får anses som aktuell med tanke på den kraftiga exploatering som skett de sista 10-15 åren i Tärnaby och Hemavan med omnejd.

Vi ifrågasätter också starkt kommunens beslut från 2019 att hantera planen enligt standardförfarande. Detta bör revideras och detaljplanen bör istället hanteras med Utökat Planförfarande då det inte anses att den är i enlighet med kommunens ÖP (framför allt gällande VA) och det är potentiellt stor miljöpåverkan i känsligt naturområde och ett område med stort allmänt och riksintresse för fritidsaktivitet (vandring, svampplockning, skidåkning mm). Vi har också sett många konflikter med detaljplanen och Storumans kommuns ÖP, LIS-plan, Strategiska plan och FÖP:er och redovisat några exempel i vår argumentation ovan.

Området Laisholm – Laxnäs – Solberg skall av kommunen ha ansetts i princip varit färdigbyggt med ett visst utrymme för förtätningar i bebyggt område. Detta ska också varit anledningen till att man undantagit Laisholm – Laxnäs – Solberg från att bli klassat som ett LIS-område. Vi efterkräver inblandning av Länsstyrelsen och Stadsarkitekt med



god områdeskännedom samt att man beaktar det man från kommunen tidigare enats om gällande exploatering i dalgången.

Vi efterlyser vidare en mycket mer rigorös hantering av känsliga fjällområdets exploatering och i synnerhet området Laisholm – Laxnäs – Solberg och efterfrågar från Storumans kommun hur vi kan föra en diskussion och dialog kring helheten av fjäll- och dalområdet Laisholm – Laxnäs – Solberg. Vad ser kommunen för möjlighet att skapa ett forum för detta då det är många fastighetsägare som är berörda och oroade. Att exploatera och utöka infrastruktur inne i tätbebyggda orter som Tärnaby och Hemavan är en sak men att exploatera naturkänsliga, riksintressanta områden (friluftsliv, naturvärden och rennäring) som detta är en helt annan sak och ställer väldigt hårdare krav på ett långsiktigt hållbart och ansvarsfullt miljötank. Stora naturvärden står på spel för nuvarande och framtida generationer.

Den natur som är värdefulla och skyddsvärda minskar både i Sverige och i världen. De områden som inte människan helt eller delvis förstört genom aggressiv exploatering blir allt färre. Området Laisholm – Laxnäs - Solberg är en unik dalgång som är värd att bevara för framtida generationer och där många idag utövar ett aktivt fritidsliv på fjällsidorna. Vi behöver inte bygga sönder den då exploateringen kan förläggas till de mer tätbebyggda samhällena där bättre förutsättningar finns för hantering av avfall, vattentäkter, avlopp mm. Många växter och djur som tidigare var vanliga i landskapet är nu sällsynta och har bara små ytor kvar att leva på. Naturen runt omkring oss har blivit fattigare på arter och Sverige uppnår inte sina uppsatta mål om att skydda biologisk mångfald och ekosystemtjänster. Det har i området kring Hemavan / Tärnaby under sista åren blivit ett alltför stort fokus på kortsiktig vinst till nackdel för stora naturvärden. På kort sikt är överexploatering lönsamt för företag, men på ett längre perspektiv kan det vara förödande.

En av de viktigaste insatserna som kan göras är att skydda mer natur och här har Storumans kommun också ett stort ansvar eftersom det är just det som utgör själva attraktionen i området. I Storumans kommuns strategiska plan 2020 – 2023 står att läsa: *"Storumans kommuns viktigaste uppgift, oavsett politisk ledning eller tidpunkt, är att skapa sådana förutsättningar att människor vill bo kvar flytta hit och besöka oss".* Vidare står det i Storumans kommuns "Strategisk plan för utvecklande av turismen": *"Vår kärnprodukt är naturen – fjäll och skog"*

Vi kan konstatera att det görs inte tillräckligt. Det unika med Tärnaby/Hemavan är ju närheten till orörd natur och nu håller kommunen och exploatörer på att förstöra det genom snabb och kortsiktig överexploatering där turistbäddar värderas framför oersättlig fjällnatur. Politiker, väljare, myndigheter, privatpersoner och företag har ett stort ansvar att bevara det vi har kvar så att även våra kommande generationer får uppleva vår fantastiska fjällvärld. Tärnaby/Hemavan och i synnerhet dalgången Laisholm – Laxnäs – Solberg utmed Stor-Laisans strandkant och Vindelfjällens fjällsluttningar är en fantastisk plats. Vi är inte emot utveckling men anser att huvudlös exploatering utan en långsiktig och hållbar plan är fel väg att gå som får irreversibla konsekvenser.



Kommunens kommentarer:

Andra pågående exploateringar

Det stämmer att det finns ett positivt planbesked från MSBN för fastigheten Laxnäs 2:117 (skifte 1) men ärendet är under utredningsskedet och kommunen har bland annat ställt krav på lavinutredning. Vad avser Laxnäs 2:115 har kommunen inte behandlat någon ansökan om planbesked.

Oro kring storskalig exploatering av friluftsområde m.m.

*Kommunen har att ta ställning till planläggning utifrån det planeringsunderlag som finns och utifrån det utredningsunderlag som tas fram. Kommunen måste göra en bedömning om en exploatering kommer påverka alltför mycket utifrån t.ex. miljöpåverkan, landskapsbild o.s.v. Se vidare under rubrik **Konsekvensanalys**.*

Problematik med ökad skotertrafik

Se tidigare kommentarer.

Prejudicerande för fortsatt exploatering

Att planlägga ett specifikt område innebär inte att andra områden är lämpliga att exploatera. Varje område måste genomgå först en bedömning utifrån planeringsunderlag och ett politiskt ställningstagande om ett detaljplanearbete ska påbörjas, ett s.k. positivt planbesked. Ett positivt planbesked är inte bindande, varken för kommunen eller exploatör. En detaljplan kan aldrig ses som prejudicerande för andra områden.

Konsekvensanalys

I framtagen behovsbedömning (Undersökning) har kommunen bedömt att detaljplanens genomförande inte medför betydande miljöpåverkan och länsstyrelsen har delat kommunens bedömning, vilket betyder att en miljökonsekvensbeskrivning inte är nödvändig. Däremot har ett antal utredningar tagits fram för att undersöka möjligheten att planlägga för bostäder utan att ge betydande påverkan på t.ex. natur, djur- och växtliv, friluftsliv, befintlig bebyggelse, fornlämningar, infrastruktur. Kommunen anser att de utredningar som är framtagna ger tillräckligt med underlag för att bedöma lämpligheten och visar också frågor som särskilt ska beaktas och hanteras, både i själva detaljplanen och kommande exploateringsavtal. Dock ska förslaget justeras/kompletteras inför kommande skede, utifrån de synpunkter som framkommit under samrådsskedet.

Vatten och avlopp

Det man avser i ÖP är helt slutna tankar. Planförslaget avser inte det utan varje fastighet leder sitt avloppsvatten via ledning till gemensamhetsanläggningar (placeringar framkommer på plankartan). Varje gemensamhetsanläggning har slamavskiljare och avloppsvatten släpps sedan till slutna markbädd och efter rening med fosforfilter och UV-ljus släpps vattnet ut till naturmark/vägdike nedströms. UV-ljus säkrar att bakteriehalten minskar och inte utgör hälsorisk.



Planhandlingar ska tydliggöras att kring vem som ansvarar för anläggandet av gemensamhetsanläggningarna. Det finns en administrativ bestämmelse att avloppet ska vara anlagt innan startbesked för bygglov kan ges. Se även kommunens kommentar under länsstyrelsens yttrande.

Kommunens prövning om planförslaget följer gällande ÖP

*I kommunens gällande ÖP, som ska ge vägledning vid fortsatt exploatering är det inte uttalat ett exploateringsstopp utan ska utredas via planläggning. I kap. 4 i ÖP (avvägning) anges att de stora volymerna av **anläggningar för besöksnäringen** bör lokaliseras till de etablerade turistorterna för att minimera markanvändningsintressen. Höga krav ska ställas på utformning, ny bebyggelse ska utifrån landskapsbilden planeras på lämpliga lägen. Planförslaget har bedömts ge påverkan på landskapsbilden men inte på ett betydande sätt. I kap. 5 (konsekvensanalys) i ÖP anges att utveckling av bebyggelse är viktig i fjälldalgångarna, stora bebyggda område kan påverka både rennäring och naturvärden men någon uttalad begränsning på omfattning saknas.*

Kommunen står fast i sin bedömning att förslaget följer gällande ÖP men att utredningar ska tas fram som visar att marken är lämplig för att planlägga för bostäder. Se även rubrik Konsekvensanalys.

Kommunen saknar i dagsläget en fastställd VA-plan men det finns ett politiskt beslut att en sådan ska tas fram. En arbetsgrupp har bildats för framtagandet av en ny vattentjänstplan samt en ny ÖP. Arbetet med framtagandet av en ny ÖP har påbörjats.

Kommunfullmäktige har 2022-09-27, § 113, antagit en ny FÖP för Tärnaby. Ett arbete pågår med att ta fram en friluftsplän för Hemavan/Tärnaby (tematiskt tillägg).

Detaljplaneområdet omfattas av den nu gällande ÖP från 2011 och prövningen har utgått från den.

Risker för människors hälsa, skydd för miljö

Se rubrik Konsekvensanalys samt länsstyrelsens yttrande och kommunens kommentar.

Länsstyrelsens överprövning enligt plan- och bygglagen

Se länsstyrelsens yttrande; "Utifrån inkomna samrådshandlingar ser länsstyrelsen ingen anledning att varna för överprövning. Synpunkter som lämnas nedan bör dock inarbetas i detaljplanen inför kommande planskede."

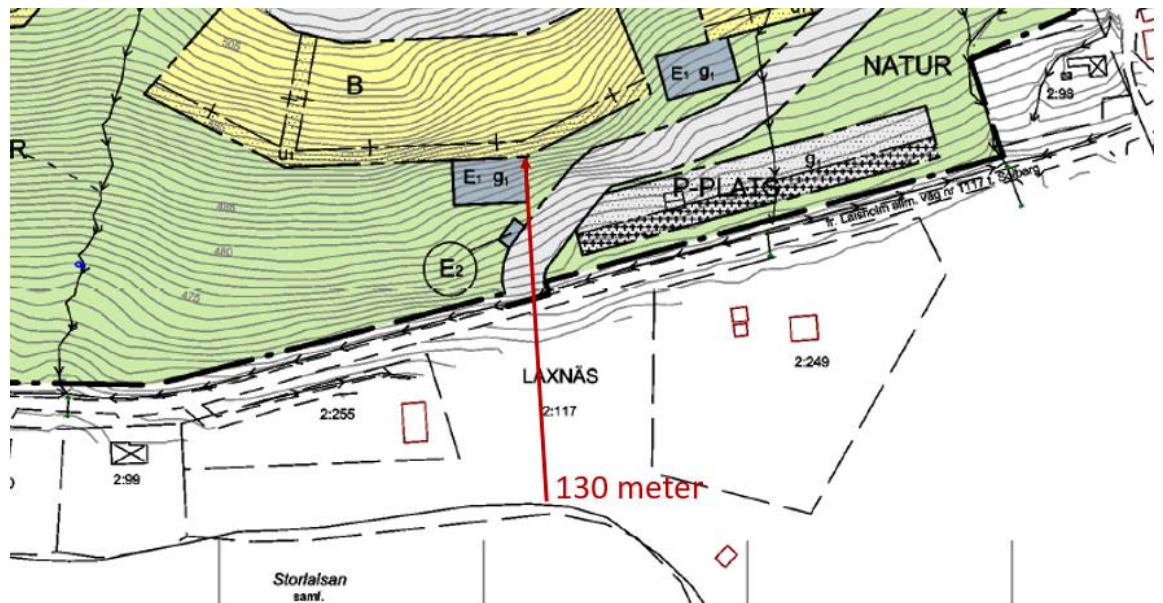
Risk för att försämra vattenkvaliteten för Stor-Laisan

Kommunens ska i sin planläggning se till att klara MKN för ytvatten m.m., dvs krav på ickeförsämring, vilket innebär att vattenförekomstens miljö tillstånd inte får försämrats till en lägre statusklass.



Strandskydd

Det kommunen har beskrivit är hur långt det från strandlinjen och till kvartermark (för bostäder), se karta nedan. Planbeskrivningen ska justeras kring frågan.



Om planerad kvartermark för bebyggelse skulle planläggas närmare strandlinjen än 100 m kan det särskilda skälet enligt miljöbalkens 7 kap 18 c § punkt 2 (genom en väg, järnväg, bebyggelse, verksamhet eller annan exploatering är väl avskilt från området närmast strandlinjen).

Skyddat vatten av riksintresse (riksintresse för naturvård)

Planområdet ligger ca 1,9 km nordost (fågelvägen) om Laisholmsdeltat. Planbeskrivningen ska tydliggöra att denna exploatering inte kommer att påverka riksintresset för naturvård.

Ytterligare aspekter

Fornlämningar

Planområdet är utrett utifrån fornlämningar, se arkeologisk utredning. Möjlighet att utreda ett större område kan inte ske kopplat till detta specifika projekt. Länsstyrelsen har tagit del av synpunkten. Planhandlingar har justerats utifrån befintliga övriga kulturhistoriska lämningar inom planområdet.

Tillgänglighet till friluftslivet i fjällnatur

Inom riksintresseområden för turism och rörliga friluftsliv ska turismens och friluftslivets intressen särskilt beaktas vid bedömningen av tillåtligheten av exploateringsföretag eller andra ingrepp i miljön. Områden av riksintresse för friluftslivet enligt 3 kap MB ska ha stora värden p.g.a. natur- och kulturvärden, variationer i landskapet och god tillgänglighet för allmänheten. Dessa områden ska



vara viktiga för många människors friluftsliv och att de kan nyttjas ofta och mycket. Kommunen har bedömt att riksintresset inte påverkas negativt då fortsatt åtkomst finns eller till och med kan förbättras. Tillgängligheten till friluftslivet i fjällnatur i anslutning till planområdet för Laxnäs 2:117 kommer hanteras i planprocessen för Friluftsplänen. Kunskaps- och planeringsunderlaget för bedömningen av riksintresset för friluftslivet enligt kapitel 3 Kap MB kommer på så vis förbättras. Boendes möjlighet till rekreation, som åtkomst till fjället och befintliga skoterstråk ska beskrivas och tydliggöras i planhandlingarna. Grönytor och vägar kan vara ett sätt att möjliggöra t.ex. åtkomst till fjället.

Naturvärdesklassning kopplat till Vindelfjällens naturreservat och natura 2000-område

Kommunen har att utreda just denna planläggning för fastigheten Laxnäs 2:117 (skifte 2) utifrån den specifika platsen. Sammantaget är det inte känt för kommunen om exploatering av Laxnäs 2:117 (skifte 1) kommer att gå vidare utifrån kommunens kravställning på utredningar. Detsamma gäller omnämnda fastighet Laxnäs 2:115 där kommunen inte har behandlat en fråga om exploatering.

Från norra plangräns är det ca 500 meter till gräns för Vindelfjällens naturreservat/gräns för obrutet fjäll/natura 2000, vilket betyder att vi inte tar området i anspråk eller att denna exploatering bedöms påverka dess karaktär. Kommunen ställer krav på långsiktig hållbarhet, utifrån klimatpåverkan eller att planering utförs så att påtaglig skada på naturmiljön inte sker.

Se även rubrik Kommunens prövning om planförslaget följer gällande ÖP.

Utdrag fr. ÖP för att stärka att kommunens ställningstagande att planförslaget följer gällande ÖP: "Fjälldalarna är generellt sett bebyggelseområden inom vilka landsbygdsutveckling är önskvärd. Bedömningarna bör göras planmässigt och bl.a. inbegripa de riksintressen som berörs däribland rennäring, naturvård och turism. Antalet fritidshus i området har ökat rätt kraftigt under senare år och området är rätt tätt bebyggt. Därför bör i princip ny bebyggelse föregås av detaljplanläggning. Områden som är särskilt känsliga för rennäringen är området mellan Ottojaure och Storlaison, Fansen och Bleriken. Beslut om ny bebyggelse i dessa områden bör föregås av konsekvensanalys för rennäringen. En beredskap för ökad standard på E12 bör skapas genom att nya direktutfarter undviks och att möjligheten att separera körbanorna med mitträcke inte försvåras. Det funktionella sambandet mellan Hemavan och Tärnaby ökar både när det gäller att tillgodose olika servicebehov och aktiviteter för turismen. Det kan därför finnas skäl att komplettera de fördjupade planerna för Hemavan och Tärnaby med en fördjupad bedömning av området mellan dessa orter."



Räddningstjänst/blåljusinsatser

Kommunen ställer krav på max 8 % lutningar på vägar men på enstaka korta sträckor kan det tillåtas brantare lutning. Kommunens räddningstjänst är en viktig part när vi tar fram detaljplaner.

Rasrisk och erosion

Se rubrik Konsekvensanalys samt länsstyrelsens yttrande och kommunens kommentar. Vad gäller kravet på en "oberoende geoteknisk undersökning" så kan kommunen meddela att tjänstepersoner på miljö- och samhällsbyggnadsförvaltningen alltid granskar utredningar som tas fram innan vi tar fram ett förslag till detaljplan. Vi har en dialog med exploatör och utredare där vi går genom framtagna utredningar. Det kan innebära att vi ifrågasätter utredningar och kräver förtydliganden och revideringar. Utredningarna granskas också av tjänstepersoner på länsstyrelsen.

*Kommunen har i planbeskrivningen tagit fram **skadeförebyggande åtgärder och försiktighetsmått utifrån erosion, ras och skred** och dessa är en förutsättning för att planområdet ska kunna bebyggas utan att det uppstår risk för erosion, ras och skred, för att undvika konsekvenser och medföra risk för människors hälsa eller miljön. Dessa åtgärder och försiktighetsmått ska även ingå i kontrollprogram kopplat till exploateringsavtal. Länsstyrelsen har bedömt att detta är bra men att kommunen även bör införa lämpliga planbestämmelser i plankartan, vilket är en av synpunkterna som vi anser är tillgodosedda.*

Dagvatten

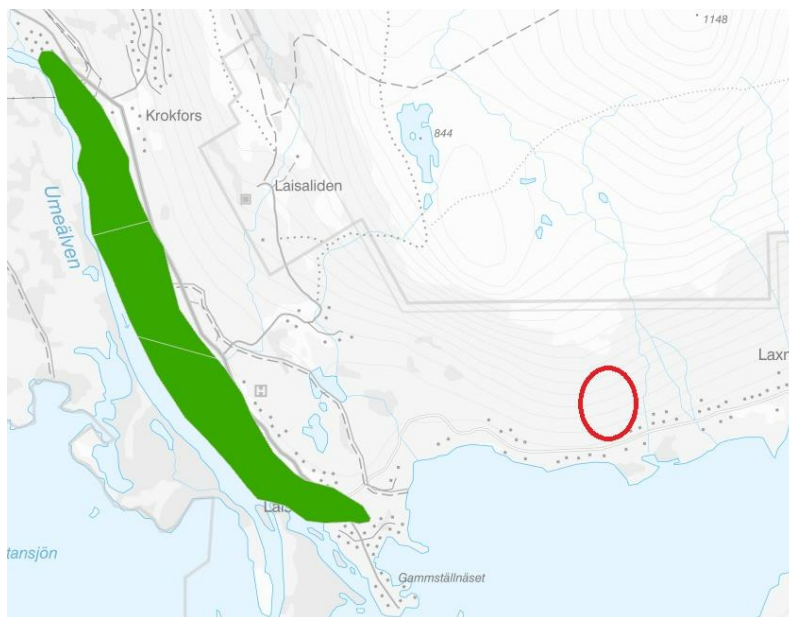
Se länsstyrelsens yttrande och kommunens kommentar.

Dagvattenstrategi

Det stämmer att kommunen i dagsläget saknar en dagvattenstrategi men ska i sin planläggning se till att klara MKN för ytvatten m.m., det vill säga krav på ickeförsämring, vilket innebär att vattenförekomstens miljö tillstånd inte får försämrats till en lägre statusklass. Se även länsstyrelsens yttrande och kommunens kommentar.

Påverkan på befintliga dricksbrunnar

Påverkan kring befintliga dricksvattentäkter ska förtydligas i planhandlingarna. Planområdet ligger ca 1,7 km nordöst om grundvattenmagasinet, se karta nedan. Kommunen bedömer att denna exploatering inte kommer att påverka magasinet negativt då vi har krav på ickeförsämring av påverkan på Stor-Laisan. Planbeskrivning tydliggörs kring en bedömning av grundvattenmagasin Laisholm.



Det gröna området är placering av grundvattenmagasin Laisholm, planområdet är inringat i rött. (Källa VISS).

Rennäring

Se kommunens kommentar under Sakägare 4 samt länsstyrelsens yttrande och kommunens kommentar.

Stadsarkitekt

Vid planläggning inom våra tät- och serviceorter eller där kommunen bedömt att det strider mot FÖP/ÖP brukar vår stadsarkitekt uttala sig kring utformning m.m. I detta fall har kommunen bedömt att det följer gällande ÖP samt att det i planförslaget ställts krav kring utformning för att det i största mån ska smälta in i landskapet och att växtlighet ska bevaras i så stor utsträckning som möjligt. Höga krav ska ställas på utformning, ny bebyggelse ska utifrån landskapsbilden planeras på lämpliga lägen. Planförslaget har bedömts ge påverkan på landskapsbilden men inte på ett betydande sätt.

Kommunen har ansett denna dalgång färdigexploaterad

Se kommunens kommentar under sakägare 4 samt rubrik Kommunens prövning om planförslaget följer gällande ÖP.

Mellan Laisholm och Solberg finns inte mycket strandnära byggbara platser med tanke på att områdena mellan strandkant och fjällsluttning är nära och väg 1117 som skär av. Utdrag från gällande LIS-plan: "Kommunens västra del (gamla Tärna kommun) har ett stort efterfrågetryck på fritidstomter och många riksintressesanta områden. Fjällnaturen är också generellt sett känsligare än i den östra mer skogsbeväxta delen av kommunen. Här har de föreslagna områdena inventerats under sommaren för att hitta lämpliga områden. Det är viktigt att



*fjälldalgångarnas karaktär bevaras och att den känsliga naturen inte överexploateras. Samtidigt är det viktigt att ge möjlighet till förtätning och utveckling i, och i anslutning till, fjällens byar och dalgångar. **Inom fjällområdet är det ofta mer intressant att bygga i ett högre läge på fjället än vid stränderna.** Ett problem blir då att fjällsidorna har många mindre och större bäckar med ett naturvärde. Det är inte rimligt med ett strandskydd på 100 m för dessa bäckar utan avståndet måste prövas för respektive bäck, och LIS ska då kunna anges som skäl.”*

Ökad belastning på väg 1117

Denna exploatering i sig bedöms inte påverka, varken utifrån luftkvalitet eller buller, vilket har hanterats i planbeskrivning. Under byggnation kan det naturligtvis innebära påverkan då större transport nyttjar vägen. Vägen är statlig och drift och underhåll ligger på Trafikverket. Vad gäller allmänna p-platser, se kommentar nedan.

Ökat behov av strömförsörjning

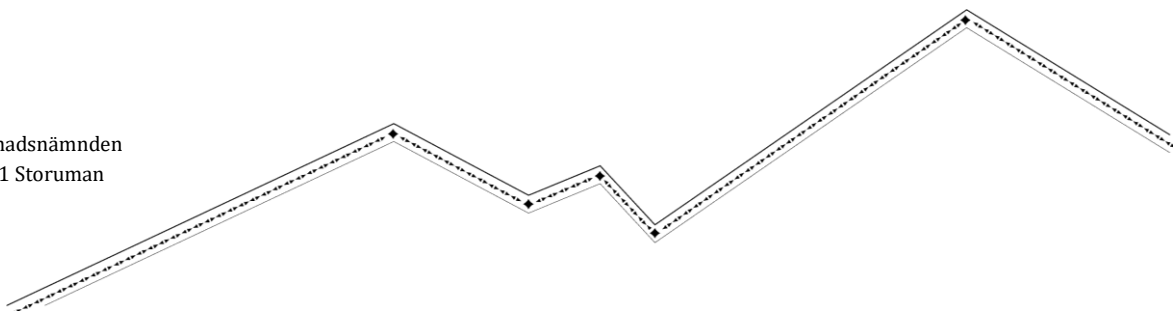
Se yttrande från Vattenfall Eldistribution AB och kommunens kommentar.

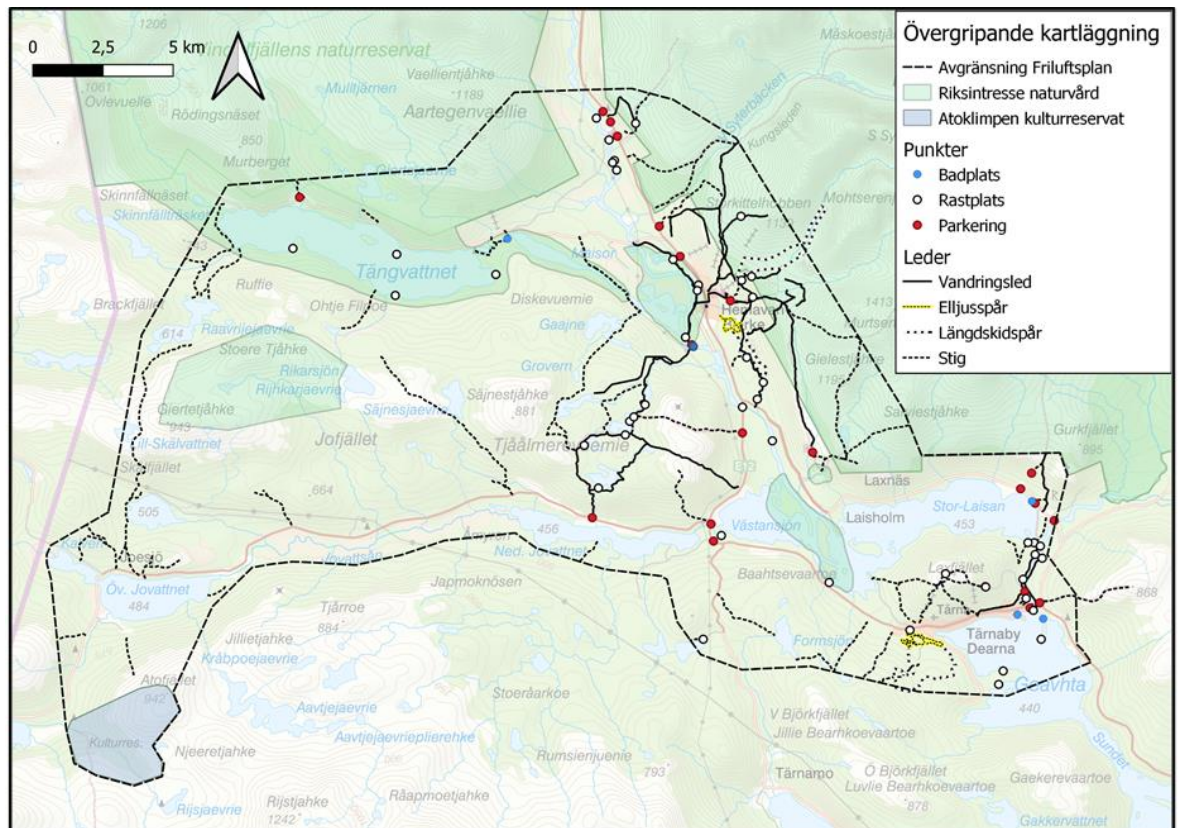
Riksintresse friluftsliv och turism

Se även yttrande från Sakägare 4 och kommunens kommentar. Planförslaget ska tydliggöra och beskriva åtkomst till fjället.

Det pågår ett arbete med att fram en friluftspan för Hemavan och Tärnaby, se kartan nedan som visar planens omfattning. I planen kommer man bl.a. att hantera badplatser, utdrag från arbetsmaterial: "Inom planområdet finns inga kommunalt förvaltade naturbadplatser. Befintliga naturbadplatser finns och utgörs främst av sandstränder, till exempel Avanäsets strand och Solbergs strand. Det finns även badplatser vid Tängvattnet och Ahasjön. Samtliga av dessa har uppkommit spontant och sedan har åtgärder gjorts av markägare, kommun och länsstyrelsen för att öka säkerheten och renhållningen samt tillgång till service i form av dass och parkeringsmöjligheter. Antalet badande vid stenbrottet i Ahasjön är relativt få, vid Avanäset något fler och vid Solberg kan ett 30-tal bilar finnas på parkeringarna sommartid. En särskild utredning om badplatser bör tillsättas och hur dessa skall förvaltas. Kommunen eller länsstyrelsen bör överväga att göra fler av ovan nämnda platser till offentliga badplatser.”

Närområdet till Laxnäs 2:117 kommer sammanfattningsvis även hanteras i samrådsprocessen för friluftspanen Hemavan och Tärnaby.





Figur 5. Översiktlig kartläggning och karta över planområdet.

Planprocessen – Standardförfarande vs Utökat planförfarande

Eftersom kommunens bedömning är att planförslaget överensstämmer med ÖP samt att man i tidigt skede bedömde att planen inte kommer att ge betydande miljöpåverkan hanteras planen i standardförfarandet. Under planprocessens gång kan dock förfarandet ändras. Miljö- och samhällsbyggnadsnämnden har beslutat 2022-12-14 att växla förfarande från standard till utökat förfarande. Det innebär att det är tillräckligt att kommunen kompletterar underrättelsen inför granskningen med en kungörelse i ortstidning samt att Kommunfullmäktige får ta ställning till ett antagande.

Motstridigheter i kommunövergripande översiktsplaner och fördjupade översiktsplaner

Se rubrik Kommunens prövning om planförslaget följer gällande ÖP.

Sakägare 6, 2 personer:

Inkommit med identiskt yttrande som sakägare 5.

Kommunens kommentarer: Se under sakägare 5.



Sakägare 7, 2 personer:

Inkommit med identiskt yttrande som sakägare 5.

Kommunens kommentarer: Se under sakägare 5.

Sakägare 8, 2 personer:

1. Dricksvatten

Utifrån Tyréns utredningar "VA-Utredning Laxnäs 2:117 (Skifte 2)" och "Geoteknisk utredning Laxnäs 2:117 (Skifte 2)" är vi som ägare av fastighet 2:255 (i bilagor benämnd "Vår Stuga") orolig över risken att Avloppen till de tilltänkta fritidshusen på fastigheten Laxnäs 2:117 skall förorena vår Dricksvattenbrunn. Föreslagna placeringar av avlopp med tillhörande markbäddar och gemensamhetsanläggningar för spillvatten i kombination med (i) områdets topografi ovanför vår stuga och dricksvattenbrunn, (ii) Jorddjupet i området ovanför vår stuga och dricksvattenbrunn samt (iii) antalet tilltänkta stugor intensifierar vår oro.

Av den anledningen skulle vi vilja se en slutgiltig Detaljplan och/med tillhörande Bygg- och anläggningskrav som helt eliminerar riskerna för att vår dricksvattenbrunn förorenas.

Se även bilaga 1:1, 1:2, 2:1 och 2:2.

Notering. Även Tyréns skriver i sin rapport: "Allmänt rekommenderas anläggningar för spillvatten respektive BDT-vatten placeras på lägre terräng än dricksvattenbrunnen/dricksvattenbrunnarna för att undvika eventuell påverkan på dricksvattnet"

2. Skred och Ras

Utifrån Tyréns utredning "Geoteknisk utredning Laxnäs 2:117 (Skifte 2)" är vi som ägare av fastighet 2:255 (i bilagor benämnd "Vår Stuga") orolig över risken för Ras och skred i området ovanför vår stuga. Vilket även kan öka riskerna beskrivna under punkt 1. ovan, dvs. att skred och ras kan skada avlopp med risk för förorening av vårt dricksvatten som följd. **Av den anledningen skulle vi vilja se en slutgiltig Detaljplan och/med tillhörande Bygg- och anläggningskrav som minimerar riskerna för Skred och Ras.**

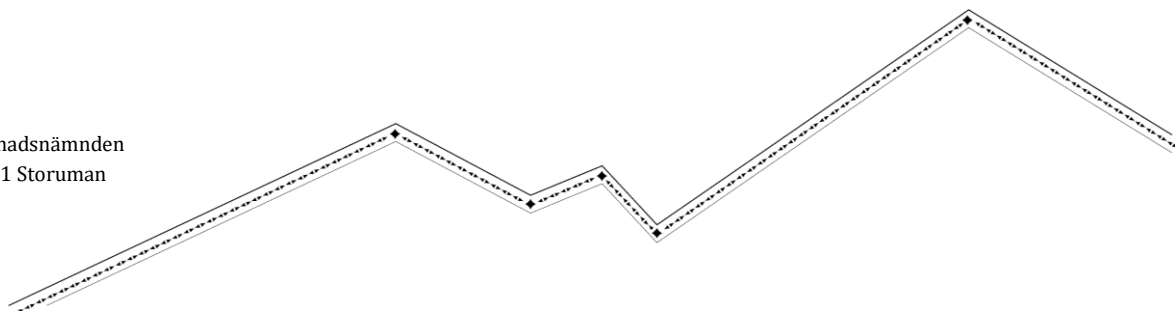
Se även bilaga 1:1, 1:2, 2:1 och 2:2.

Notering. Även Tyréns skriver i sin rapport: "Planområdet innehåller ett antal branta slänter där skred och ras skulle kunna uppstå. Slänterna bedöms i dagsläget vara stabila men vid en förändring av avrinningsförhållanden, eventuell schaktning samt borttagning av vegetation finns risk för att lokala skred kan uppstå"

3. Antal Fritidshus

Vi som ägare av fastighet 2:255 (i bilagor benämnd "Vår Stuga") är orolig över hur mängden stugor (hela 40 st.) på ett relativt litet område skall (i) påverka vår närmiljö samt (ii) försämra möjligheterna att eliminera de risker och oro vi beskriver under punkt 1 (Dricksvatten) och punkt 2 (Skred och ras). **Av den anledningen skulle vi vilja se en slutgiltig Detaljplan som reducerar antalet tilltänkta fritidshus.**

4. Avstånd till befintlig bebyggelse





Vi som ägare av fastighet 2:255 (i bilagor benämnd "Vår Stuga") är orolig över hur eventuell bebyggelse av tilltänkta fritidshus skall påverka vår närmiljö. Både under och efter anläggning och byggnation. **Av den anledningen skulle vi vilja se en slutgiltig Detaljplan och/med tillhörande Bygg-och anläggningskrav som minimerar dessa risker.**

Exempel på krav:

- Avstånd till befintlig bebyggelse
- Bevarande av befintlig vegetation

5. Skotertrafik

Vi som ägare av vår fastighet (i bilagor benämnd "Vår Stuga") är orolig över hur kommande skotertrafik från det tänkta stugområdet ner mot sjön Laisan kommer att bli. Att leda all skotertrafik längs de slingrande bilvägarna i området som dessutom kommer att bli bara/snöfria på våren (då skotertrafiken är som störst) kommer med stor sannolikhet att leda till många improviserade skoterspår i områdena runt det aktuella/planlagda området. **Av den anledningen vill vi att genomtänkta och fungerande skoterleder (hela skotersäsongen) från tilltänkta fritidshus och ner till sjön Laisan tydligt finns med i slutgiltig Detaljplan.**

6. Hushållsavfall/Sophantering

Vi som ägare av fastighet (i bilagor benämnd "Vår Stuga") är orolig över hur mängden sop-och avfallskärl skall påverka vår boendemiljö med tanke på lukt, skadedjur och trafik. **Av den anledningen skulle vi vilja se en slutgiltig Detaljplan och/med tillhörande krav beträffande sop-och avfallskärlens placering (och typ) som eliminerar denna risk.**

Se även bilaga 3.

7. Smältvatten

Vi som ägare av fastighet 2:255 (i bilagor benämnd "Vår Stuga") är oroliga över hur det är tänkt att dagvatten (främst smältvatten och vårflod) i det tänkta stugområdet ska ledas och hur dagvattensystemet ska dimensioneras för att undvika översvämningar och skred dels i det tänkta stugområdet, dels för oss med befintliga fastigheter.

Det är t.ex. vanligt förekommande att fjällbäcken i östra delen av planområdet svämmar över vid vårflod då isproppar bildas. Det har medfört att byggnader och vägar sköljts bort. **Av den anledningen skulle vi vilja se en slutgiltig Detaljplan och/med tillhörande Bygg-och anläggningskrav som eliminerar dessa risker.**

8. Miljökonsekvenser

Att anlägga upp till 40 stugor på ett fjäll som enligt utredningar visar på tunt jordlager och som angränsar Vindelfjällens naturreservat utan att en **ordentlig miljökonsekvensanalys** behöver genomföras tycker vi är anmärkningsvärt.

Exploateringen kommer givetvis att innebära påverkan på den natur och fjällmiljö som området erbjuder. De stora ingrepp i form av bl.a. schaktning, grävning och borrhning på ett omfattande område i fjällbergets sluttning tycker vi känns vara mindre välutredda vad avser konsekvenser och effekter både på kort och lång sikt med hänsyn



till natur och djurliv. **Vi vill därför att en mer omfattande miljökonsekvensanalys genomförs.**

Kommunens kommentarer:

Dricksvatten

Planhandlingarna ska hantera befintliga dricksvattenbrunnar och en eventuell påverkan på dessa. Det Tyréns vill framhålla i sin utredning är den tilltänkt nya dricksvattenanläggning, att den ska placeras på högre terräng än föreslagna avloppsanläggningar

Skred och ras

Se kommunens kommentar under Sakägare 5.

Antalet fritidshus

Kommunen avser i sin planläggning att minimera påverkan er närmiljö. Viss påverkan kommer att ske, som t.ex. ökad trafik och människor i rörelse. Påverkan utifrån dricksvatten och skred och ras ska elimineras.

Avstånd till befintlig bebyggelse

Viss påverkan, främst under byggtiden, kommer att ske då planerad infart ligger ca 65 meter från er fastighet. I övrigt ligger planområdet på andra sidan av väg 1117, närmsta kvartersmark ca 80 meter norr om er fastighet med NATUR mellan. Område NATUR ska fortsatt hållas grönt som naturmark och där allmänheten fortsatt har tillträde. För att säkerställa att inga åtgärder utförs som kan försämra markens genomsläpplighet eller att markvegetation som binder ihop marken tas bort läggs en administrativ bestämmelse till på plankartan. Det innebär en utökad lovplikt för trädfällning, schaktning och markåtgärder som kan försämra markens genomsläpplighet.

Skotertrafik

Se kommunens kommentar under Sakägare 5.

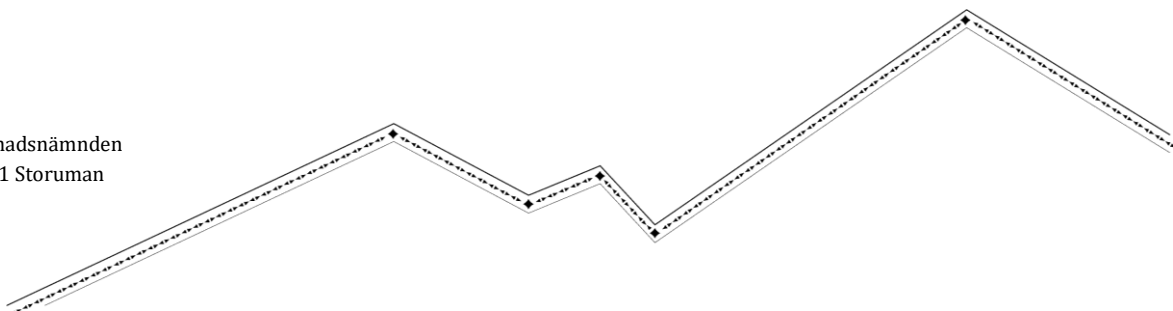
Hushållsavfall/Sophantering

Tanken med föreslagen placering av plats för kärl för hushållsavfall är att det inte ska bli för långt för sopbil som ska hämta avfallet samt att boenden i området kan passa på att lämna avfallet när de lämnar stugan. Platsen ligger ca 25 meter norr om väg 1117, vilket är avsevärt längre från vägen än övriga uppställningsplatser för sopkärl längs väg 1117. Med erfarenhet av andra områden för kärl för fritidshus, t.ex. i Hemavan kommer inte lukt uppstå eller att skadedjur lockas till platsen.

Smältvatten

Se kommunens kommentar under sakägare 5 samt länsstyrelsen yttrande och kommunens kommentar.

Miljökonsekvenser





Se kommunens kommentar under sakägare 5.

ÖVRIGA (boenden och stugägare)

Fastighetsägare 1, 2 personer:

Inkommit med identiskt yttrande som sakägare 5.

Kommunens kommentarer: Se under sakägare 5.

Fastighetsägare 2:

Inkommit med identiskt yttrande som sakägare 5.

Kommunens kommentarer: Se under sakägare 5.

Fastighetsägare 3:

Inkommit med identiskt yttrande som sakägare 5.

Kommunens kommentarer: Se under sakägare 5.

Fastighetsägare 4:

Inkommit med identiskt yttrande som sakägare 5.

Kommunens kommentarer: Se under sakägare 5.

Fastighetsägare 5:

Inkommit med identiskt yttrande som sakägare 5.

Kommunens kommentarer: Se under sakägare 5.

Fastighetsägare 6:

Inkommit med identiskt yttrande som sakägare 5.

Kommunens kommentarer: Se under sakägare 5.

Fastighetsägare 7:

Inkommit med identiskt yttrande som sakägare 5.

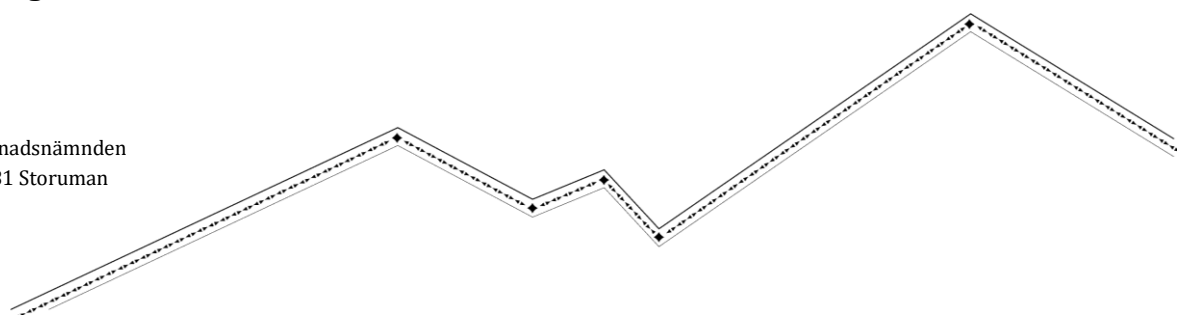
Kommunens kommentarer: Se under sakägare 5.

Fastighetsägare 8, 2 personer:

Inkommit med identiskt yttrande som sakägare 5.

Kommunens kommentarer: Se under sakägare 5.

Fastighetsägare 9:





Eftersom Laisan är **dricksvattentäkt** för ett antal hushåll, vill jag också särskilt understryka oron för försämringen av vattenkvaliteten i sjön som en exploatering av denna storlek oundvikligen skulle medföra. (Fastighetsägaren har även inkommit med identiskt yttrande som sakägare 5.)

Kommunens kommentarer: Se under sakägare 5.

Fastighetsägare 10:

Vi ser **inte** exploateringen av 2:117 som något positivt. Vi har sökt oss till Solberg för att komma undan stora exploateringar och trivs bäst på ett lugnare område med färre stugor och mindre trafik. Vår ambition är att bosätta oss här i Solberg när vi går i pension men vi kanske får tänka om. (Fastighetsägaren har även inkommit med identiskt yttrande som sakägare 5.)

Kommunens kommentarer: Se under sakägare 5.

Fastighetsägare 11:

Inkommit med identiskt yttrande som sakägare 5.

Kommunens kommentarer: Se under sakägare 5.

Fastighetsägare 12:

Inkommit med identiskt yttrande som sakägare 5.

Kommunens kommentarer: Se under sakägare 5.

Fastighetsägare 13, 3 personer:

Inkommit med identiskt yttrande som sakägare 5.

Kommunens kommentarer: Se under sakägare 5.

Fastighetsägare 14:

Inkommit med identiskt yttrande som sakägare 5.

Kommunens kommentarer: Se under sakägare 5.

Fastighetsägare 15, 2 personer:

Inkommit med identiskt yttrande som sakägare 5.

Kommunens kommentarer: Se under sakägare 5.

Fastighetsägare 16:

Inkommit med identiskt yttrande som sakägare 5.

Kommunens kommentarer: Se under sakägare 5.



Fastighetsägare 17:

Inkommit med identiskt yttrande som sakägare 5.

Kommunens kommentarer: Se under sakägare 5.

Fastighetsägare 18, 2 personer:

Inkommit med identiskt yttrande som sakägare 5.

Kommunens kommentarer: Se under sakägare 5.

Fastighetsägare 19, 2 personer:

Inkommit med identiskt yttrande som sakägare 5.

Kommunens kommentarer: Se under sakägare 5.

Fastighetsägare 20, 2 personer:

Inkommit med identiskt yttrande som sakägare 5.

Kommunens kommentarer: Se under sakägare 5.

Fastighetsägare 21, 2 personer:

Inkommit med identiskt yttrande som sakägare 5.

Kommunens kommentarer: Se under sakägare 5.

Fastighetsägare 22, 3 personer:

Inkommit med identiskt yttrande som sakägare 5. Kompletterande yttrande:
Som företrädare för ca 50 ordsbor och fastighetsägare i området Laisholm - Laxnäs -
Solberg vill vi komplettera våra sedan tidigare inskickade synpunkter med följande
kommentarer.

Efter vidare granskning av Storumans Kommuns översiktsplan (ÖP) - kap 4
"Avvägningar" (https://www.storuman.se/globalassets/bygga-bo-och-miljo/kommunens-planarbete/oversiktsplaner/kap_4.pdf) och kap 5 -
"Konsekvensbeskrivning av översiktsplanen för Storumans kommun"
("https://www.storuman.se/globalassets/bygga-bo-och-miljo/kommunens-planarbete/oversiktsplaner/kap_5.pdf") kan vi konstatera följande.

- Det är vitt motsägelsefulla vägledningar gällande bebyggelse i fjälldalarna och hur man ska värdera det mot naturskydd, riksintressen mm. Vi ifrågasätter starkt hur Storumans kommun kan använda dessa ÖP som vägledning för så viktiga beslut Se nedan för exempel. Det blir en mynt med två sidor där stor vikt måste göras vid avvägning mellan ny bebyggelse, viss förtätning av redan etablerad bebyggelse, flera överlappande riksintressen såsom rennäring, skyddade vatten, friluftsliv och närheten till naturreservat. Vi anser att kommunen för lättvindigt väljer att gå vidare



med detaljplanering av dessa områden som noga bör tas i beaktande av länsstyrelse, länsarkitekt och andra myndigheter under parollen "riksintresse".

- Länsstyrelsen har i sitt granskningsutlåtande (Ärendebeteckning 401-6456-2010 daterad 2010-11-29, https://www.storuman.se/globalassets/bygga-bo-och-miljo/kommunens-planarbete/oversiktsplaner/bilaga_lst_gransknyttr.pdf) benämnt hela området Vindelfjällen och Vilhelminafjällen (inkl Laisholm - Laxnäs - Solberg) som **riksintresse - friluftsliv** enligt MB 3:6. Detta verkar kommunen vilja försöka ändra på och göra områden för riksintressen mindre då man anser att det begränsar. För det första ifrågasätter vi starkt lämpligheten i att minska detta område istället för att öka det. För det andra har inget beslut från Länsstyrelsen fattats kring att förminska detta område och det kan inte av kommunen hävdas att man för det detaljplanerade område bortse från riksintresse friluftsliv.
- Vidare enligt Länsstyrelsens granskningsutlåtande (Ärendebeteckning 401-6456-2010 daterad 2010-11-29, https://www.storuman.se/globalassets/bygga-bo-och-miljo/kommunens-planarbete/oversiktsplaner/bilaga_lst_gransknyttr.pdf): "För alla de riksintressen som finns utpekade i 4 kapitlet (*not dvs Översiktsplanen kap 4 - Avvägningar*) gäller förutom de särskilda bestämmelser som anges i den paragraf de pekas ut även 1:a paragrafen i kapitlet d.v.s påtaglig skada på natur- eller kulturmiljön i sin helhet inte får ske. Märk att några av intressena endast finns utmärkta på karta A

Storumans Kommun ÖP- kapitel 5 - Konsekvensbeskrivning av översiktsplanen för Storumans kommun

"Även om byggnation inte sker i direkt anslutning till flyttleder så kan fler människor komma att röra sig på fjället, vilket kan leda till störningar för renskötseln. Samma sak kan även gälla i viss utsträckning för naturvärden, även om inte direkt markpåverkan genom byggnationer sker (visst slitage och störningar på djurliv)."

Storumans Kommun ÖP - kap 4:1 Avvägningar Näringslivets utveckling

"Kommunen har stora natur- och kulturmiljövärden som behöver skyddas så att kommande generationer får uppleva dessa. "

Storumans Kommun ÖP - kap 4 Avvägningar s64 Skyddade områden och riksintressen

"Kommunen präglas av en storslagen och värdefull natur. En omistlig tillgång för kommunens innevånare och för utvecklingen av turismen. Detta har också medfört att kommunen har stora naturreservat och områden av riksintresse. Naturreservat utgör en stor del av kommunens yta. Riksintressen och Natura 2000 därutöver stora arealer. I stora områden är flera riksintressen överlagrade.

Kommunen är angelägen om att skydda naturkvaliteterna. Omfattningen av områden som definierats som riksintressen är dock så stor att de också medför problem. Handlingsfriheten begränsas. Omständliga planeringsprocesser fördröjer och ibland



försvårar värdefulla utvecklingsprojekt. Kommunen önskar därför en översyn över riksintresseområden med inriktningen att precisera innehållet och minska områdenas omfattning. (* Vår kommentar - men detta har ju inte skett och det finns inget vägledande beslut för detta från Länsstyrelsen)

Vidare kring **Storumans Kommuns ÖP - kap 4 Avvägningar avsnitt "Bestämmelser"**

- "Miljöbalken Kap 4 - Områden med särskilda hushållningsbestämmelser.

"2§ Riksintresse för turism och friluftsliv. Stora delar av Storumans fjällvärld berörs av detta riksintresse. Här ska turismens och friluftslivets, främst det rörliga friluftslivets, intressen särskilt beaktas vid bedömningen av tillåtligheten av exploateringsföretag eller andra ingrepp i miljön."

5 § Riksintresse obrutna fjäll. Obrutna fjällområdena inom Storumans kommunen, Marsfjällen-Vardofjällen, Artfjället, Tärna- Vindelfjällen får bebyggelse och anläggningar komma till stånd endast om det behövs för rennäringen, den bofasta befolkningen, den vetenskapliga forskningen eller det rörliga friluftslivet. Andra åtgärder inom områdena får vidtas endast om det kan ske utan att områdenas karaktär påverkas."

- Vidare kring **Storumans Kommuns ÖP - kap 4 Avvägningar s70 - Fjälldalgångarna. Specifikt avsnitt "Vägledning om prövning av bebyggelse"**

"Rennäringens intressen i dalgångarna och omgivande fjällområden måste vägas samman med intresset av att utveckla bebyggelsen. Vissa passager och andra särskilt känsliga områden behöver undantas från bebyggelse. För att stärka rennäringen bör även möjligheterna till kombinationsnäringar stödjas.

Fjälldalarna är generellt sett bebyggelseområden inom vilka landsbygdsutveckling är önskvärd. Därför bör principen om landsbygdsutveckling i strandnära lägen vara tillämplig förutsatt att den inte kolliderar med övriga ovan uttalade planeringsprinciper. Bedömningarna bör göras planmässigt och bli inbegripa de riksintressen som berörs däribland rennäring, naturvård och turism"

- **Storumans Kommuns ÖP - kap 4 Avvägningar s74 - Specifikt kring Västansjö - Laisanområdet -**

"Det funktionella sambandet mellan Hemavan och Tärnaby ökar både när det gäller att tillgodose olika servicebehov och aktiviteter för turismen. Det kan därför finnas skäl att komplettera de fördjupade planerna för Hemavan och Tärnaby med en fördjupad bedömning av området mellan dessa orter. I avvaktan på detta bör enskilda initiativ till bebyggelse prövas med utgångspunkt från de allmänna principer som redovisas ovan och under rubriken Fjälldalarna."



Som man kan utläsa från ovan axplock är det ett komplext nät av olika avvägningar som måste tas in i beslut om ny bebyggelse i dessa känsliga dalgångar. Vi ifrågasätter här om kommunens framfart verkligen är i enlighet med kommuninvånarnas vilja eller om man enbart tar hänsyn till exploatörerna (ofta fastighetsägare som köpt stora fastigheter i syfte att själva maximera vinster genom att göra så minimal utveckling för att maximera vinst per såld avstyckad fastighet. Är det den utvecklingen Storumans kommun och Länsstyrelsen vill ha eller vill man försöka att på ett hållbart och ansvarsfullt sätt bevara fjälldalarna så mycket som möjligt.

Sammanfattningsvis bygger vi här ytterligare vår argumentation kring att:

- a) ifrågasätta lämpligheten att använda Standardförfarande för detaljplansprocessen. Vi kräver Utökat Planförfarande för denna och ev kommande detaljplaner i fjälldalarna med hänvisning till ovan argumentation.
- b) tydligt godkännande saknas från rennaringen. Dokumentation på officiellt beslut från enhälliga och företrädare med officiellt och tillräckligt mandat från Ubmeje Tjeälddie krävs för att kunna hävda att man kan kringgå riksintresse rennaring.
- c) Storumans kommuns vilja att driva bebyggelseutveckling i de känsliga och unika fjälldalarna är motsägelsefull på flera punkter. Framför allt ortsborna i området men även övriga fastighetsägare kräver inblanding av Länsstyrelse för upprätthållande och ven utökat skydd av riksintressen.

Kommunens kommentarer: Se under sakägare 5 samt sidan 2 (rubrik Ställningstagande).

Fastighetsägare 23:

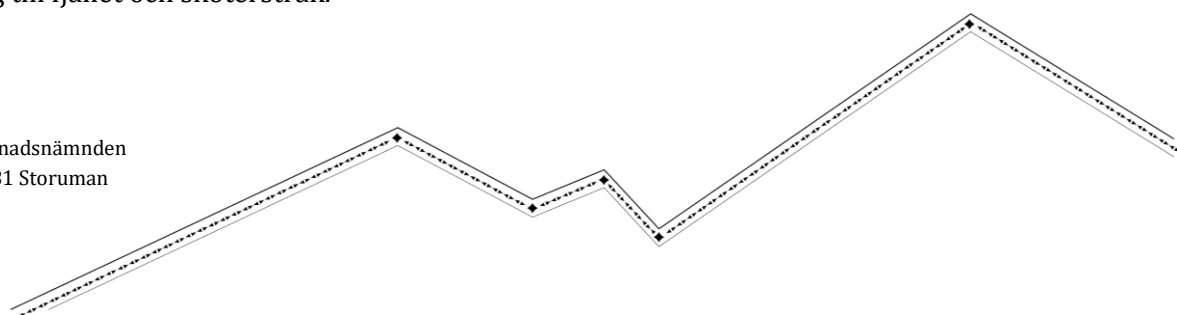
Inkommit med identiskt yttrande som sakägare 5.

Kommunens kommentarer: Se under sakägare 5.

Fastighetsägare 24, 2 personer:

Det nya stugområdet bör utformas så att allmänhetens intressen tillvaratas och att ingreppen i naturen minimeras, att området utformas liknande övrig bebyggelse i Laxnäs med enfamiljshus och stugor på relativt stora tomter och med avstånd till varandra för att medge en naturlig anslutning till Norra Storfjället. **Ett antal frågor uppstår när man studerar underlaget;**

- Förslaget sägs ligga i linje med kommunens Översiktsplan, men det framgår inte hur.
- Kommunens Serviceplan och Strategiska plan uppmärksammas men det framgår inte om och hur detaljplanen relaterar till dessa planer.
- Det har förts en tidig dialog med Ubmeje Tjeälddie sameby men inte vad dialogen resulterat i.
- Det anges att "Särskild hänsyn tas till de boendes möjlighet till rekreation, som åtkomst till fjället och befintliga skoterstråk.". Det framgår inte hur boende ska få tillgång till fjället och skoterstråk.





- Det står att "Tecken på att rekreation och friluftsliv bedrivs i nuläget inom planområdet saknas". Det stämmer inte, området används av vandrare, skidåkare, bär- och svampplockare.
- De "NATUR-ytor" som redovisas i planen kommer inte att kunna användas av fjällturister. De kommer att upplevas som små öar i ett privat stugområde som inte inbjuder till passage, svampplockning, skidåkning eller vandring, hen kommer att känna sig som en inkräktare.
- Planförslaget är otydligt vad gäller vilken typ av flerbostadshus och vilka vatten- och avloppsanläggningar som kommer att byggas/anläggas.
- Allt för stor frihet lämnas till fastighetsägare att välja olika lösningar för bostadshus, komplementbyggnader och VA. Ett vanligt exempel man ofta ser är när tomter naturligt är anpassade för suterräng- eller stolphus, då byggs istället enplanshus vilket innebär att marken fylls upp och det blir onaturligt branta slänter som följd, i dessa fall blir det knappt någon naturmark kvar. Området kommer att upplevas spretigt utan anpassning till platsen eller byns befintliga bebyggelse. Uppfyllandet av miljökrav flyttas till bygglovsprocessen och det är i efterhand som man kommer att se hur väl området har/eller inte har anpassat sig till naturen och den befintliga bebyggelsen. Svårt att åtgärda i efterhand.
- Stugområdet kommer att bidra till ökat skoteråkande med ökat buller och försämrad luftkvalité.
- Det saknas planering för annan rekreation än skoteråkning som t.ex. skidåkning och fjällvandring. Idag har ett flertal stugägare båtplatser vid Stor-Laisans strand. Har det beaktats, att 40 st nya stugägare vill ha en nedfart med båtplats?
- Flerbostadshus och garage/förrådsbyggnad vid landsvägen bör ej tillåtas i en by som idag består av enbostadshus och stugor med mindre förrådsbyggnader. Byggnader och dess placering bör anpassas till platsen.

En lägre exploatering skulle kunna säkerställa att allmänheten får tillgång till skogen och Norra Storfjället och en bättre anpassning av byggnader och vägar till platsen. Från vägen får man då fortsatt uppleva fjällbjörkskogen som man gör vid de gamla områdena Laxnäs stugområde 1, 2 och 3.

Kompletterande yttrande:

- Exploateringen innebär att samtliga vägar måste sprängas fram, dvs rätt omfattande bergsschakter kommer bli nödvändiga. Detta har inte beaktats vid "undersökning av detaljplanens miljöpåverkan". Mot bakgrund av hur stora ingrepp som krävs i form av schakt och fyllningsarbeten för att anlägga vägar i området (och även för anläggande av byggnader) tycker vi att planen har en betydande miljöpåverkan och att detta måste utredas.
- Markeringen för vägområdena på plankartan ser snålt tilltagen ut. Är det beaktat schaktsläntlutningar för anläggandet av vägen så att utrymme finns för erforderliga schakt och fyllnadslänter samt diken? Områdets kraftiga lutning gör att vägarna måste gå på skrå genom området, vilket kommer innebära stora schaktslänter och/eller fyllnadslänter.
- I utförd VA -utredning har man kommit fram till att markbaserade reningstekniker **inte** är lämpliga i området för behandling av BDT-vatten. Hur säkerställs att de



lösningförslag som redovisas i VA-utredningen som lämpliga, är det som faktiskt genomförs? Detta är viktigt för att MKN för vattenförekomster inte ska påverkas av exploateringen. Även viktigt för att inte kontaminera/påverka de dricksvattenbrunnar som finns nedanför planerat område.

- Är en naturvärdesinventering gjord i september i detta område (fjällmiljö) fullvärdig och fullständig?
- Kommer texten i planbeskrivningen "Planförslaget innebär att man får uppföra friliggande bostäder [B] med en högsta nockhöjd på 6 meter. För sluttningsvåning tillåts högsta nockhöjd på 9 meter. Största totala byggrätt per fastighet är 150 kvadratmeter byggnadsarea, minsta fastighetsstorlek 1500 kvadratmeter. På område med egenskapsbestämmelse [e2] är får flerbostadshus byggas med högsta byggnadsarea om 20 % av egenskapsområdet, minsta fastighetsstorlek gäller inte vid uppförande av flerbostadshus [d2]. Takvinkel får vara mellan 20 och 35 grader. Fasader ska utformas i trä och färgsättas i dämpade kulörer i brunt, grått, svart eller rött." verkligen att innebära att " fritidshusområdet ska smälta in i den naturliga landskapsbilden" som också står i planbeskrivningen?

Här borde högre och fler krav ställas på utformningen av bebyggelsen och sparande av vegetation så att de smälter in med befintligt. Dvs inte tillåta flerfamiljsbostäder, bebyggelsegrad, hur stor andel av marken som får påverkas med schakt och fyllningsarbeten osv.

Kommunens kommentarer: Se kommunens kommentarer under sakägare 2, 4, 5 och länsstyrelsens yttrande. Vad gäller vägarnas utformning så ska de utföras i enlighet med Trafikverkets publikation 2022:001, Vägars och gators utformning (VGU). Planbeskrivning ska tydliggöras kring frågan. Vad gäller påverkan av landskapsbilden så kommer det att bli en påverkan men utifrån bl.a. framtagande av planbestämmelser kring utformning av byggnader och bestämmelser kopplat till naturmark så bedömer kommunen att planförslaget delvis kommer att påverka landskapsbilden, men inte på ett betydande sätt.

Fastighetsägare 25, 2 personer:

Inkommit med identiskt yttrande som sakägare 5.

Kommunens kommentarer: Se under sakägare 5.

Fastighetsägare 26:

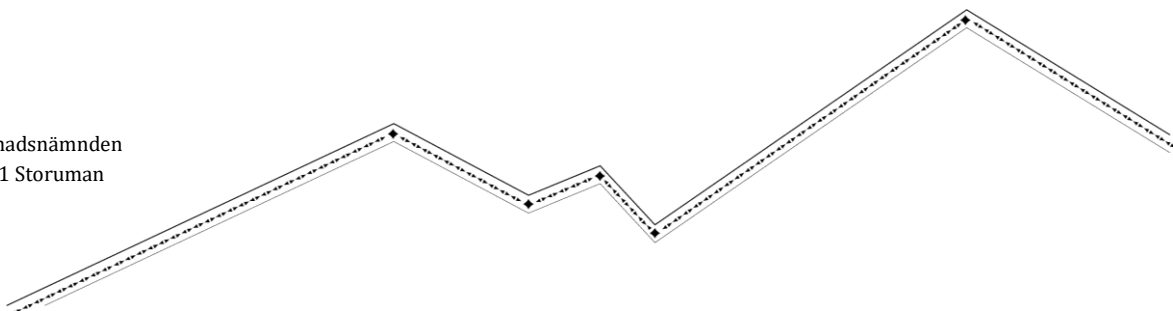
Inkommit med identiskt yttrande som sakägare 5.

Kommunens kommentarer: Se under sakägare 5.

Fastighetsägare 27:

Inkommit med identiskt yttrande som sakägare 5.

Kommunens kommentarer: Se under sakägare 5.





Fastighetsägare 28, 2 personer:

Vi tycker att man bör ej tillåta detta byggande. Tänker på reningsverk vatten o avlopp, trafiken efter vägen m.m. (Fastighetsägaren har även inkommit med identiskt yttrande som sakägare 5.)

Kommunens kommentarer: Se under sakägare 5.

Fastighetsägare 29:

Inkommit med identiskt yttrande som sakägare 5.

Kommunens kommentarer: Se under sakägare 5.

Fastighetsägare 30:

Inkommit med identiskt yttrande som sakägare 5.

Kommunens kommentarer: Se under sakägare 5.

Fastighetsägare 31:

Inkommit med identiskt yttrande som sakägare 5.

Kommunens kommentarer: Se under sakägare 5.

Fastighetsägare 32:

Inkommit med identiskt yttrande som sakägare 5.

Kommunens kommentarer: Se under sakägare 5.

Fastighetsägare 33:

Inkommit med identiskt yttrande som sakägare 5.

Kommunens kommentarer: Se under sakägare 5.

Fastighetsägare 34:

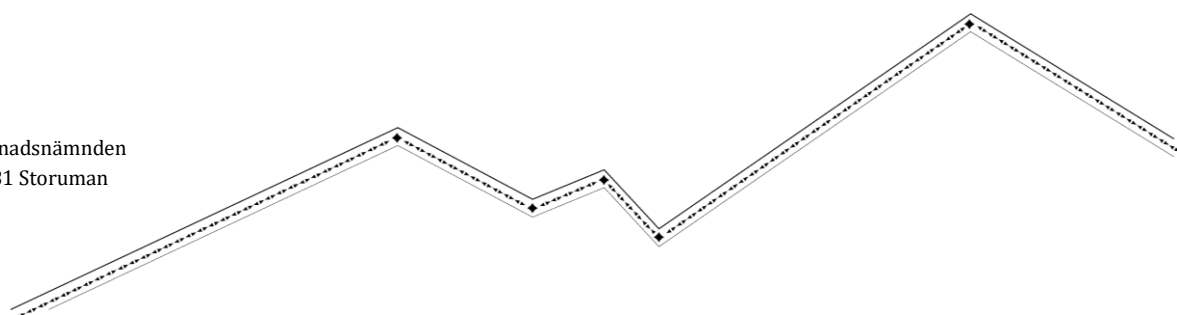
Inkommit med identiskt yttrande som sakägare 5.

Kommunens kommentarer: Se under sakägare 5.

Fastighetsägare 35:

Inkommit med identiskt yttrande som sakägare 5.

Kommunens kommentarer: Se under sakägare 5.





YTTRANDEN SOM INKOMMIT FÖR SENT:

Fastighetsägare 36:

Inkommit med identiskt yttrande som sakägare 5.

Kommunens kommentarer: Se under sakägare 5.

Fastighetsägare 37:

Inkommit med identiskt yttrande som sakägare 5.

Kommunens kommentarer: Se under sakägare 5.