



**Storums
kommun**
LUSPIE

Undersökning av betydande miljö- påverkan

**Detaljplan för bostäder på del av
fastigheten Laxnäs 2:117 (skifte 2),
Storums kommun, Västerbottens län**

Upprättad 2024-09-10

Dnr:MB-2019-579



Innehållsförteckning

Inledning.....	3
Planens syfte och huvuddrag.....	3
Hantering.....	3
Särskilda bestämmelser	5
Kulturvärden.....	6
Naturvärden.....	8
Sociala värden	11
Materiella värden.....	14
Risker för människors hälsa eller för miljön.....	17
Sammanvägd bedömning	21
Bilaga 1	23



Inledning

Om en detaljplan kan antas medföra en betydande miljöpåverkan behöver en miljöbedömning genomföras som identifierar, beskriver och bedömer planens miljöeffekter.

För att undersöka om den aktuella detaljplanen kan innebära betydande miljöpåverkan har sju checklistor använts.

Den första checklisten behandlar *särskilda bestämmelser*, vilket omfattar om det gäller undantag eller krav på att genomföra miljöbedömning. De efterföljande fem checklistorna är tematiskt indelade i miljöaspekterna *kulturvärden*, *naturvärden*, *sociala värden*, *materiella värden och risker för människors hälsa eller för miljön*. I dessa checklistor beskrivs först platsens känslighet och nuvarande förhållanden, och sedan hur planen påverkar dessa förhållanden och hur stor störningen sannolikt kommer att bli. För att öka läsvänligheten tas de värden och risker som bedömts att inte beröra detaljplanen bort. Samtliga värden och risker som kan beskriva en miljöaspekt finns i stället listade i bilaga 1.

Den sista checklisten, *Sammanvägd bedömning*, sammanställs ställningstagandena från de tidigare checklistorna. Syftet är att få en helhetssyn och göra en sammanvägd bedömning av inringade effekter. Den senare delen av denna checklista hanterar omfattningen av påverkan och fylls inte i om det redan har fastslagits att planen medför betydande miljöpåverkan. Om finns oklarheter om planens påverkan är betydande efter de första sex checklistorna används denna del som ett stöd för ställningstagandet. Detta ställningstagande motiveras avslutningsvis.

Planens syfte

Syftet med planen är att möjliggöra byggnation av cirka 40 bostäder som förmodligen kommer att nyttjas som fritidshus. Detaljplanens förfarande har efter samrådtiden ändrats från standardförfarande till utökat förfarande med anledning av planförslaget kan anses ha betydande intresse för allmänheten.

Samlad bedömning

Planen bedöms *inte* medföra betydande miljöpåverkan.

Bakgrund

En tidigare undersökning av detaljplanens miljöpåverkan finns upprättad 2019-11-22. Bedömningen var då att detaljplanens genomförande inte antas medföra betydande miljöpåverkan. 2020-01-02 skickades undersökning för synpunkter till bland annat Länsstyrelsen i Västerbotten. Länsstyrelsen meddelade 2020-01-13 att de delar kommunens bedömning. Undersökning daterad 2019-11-22 har varit en del av planhandlingarna under samråd- och granskningsskedet.

Under 2024 har ny praxis framkommit vid bedömning av betydande miljöpåverkan varför kommunen har kommit fram till att ta fram en ny Undersökning i checklistemodell. Beslut om betydande miljöpåverkan eller inte ska ske innan ett ställningstagande om antagande kan ske.

Personer med kompetens inom samhällsplanering, miljö- och hälsoskydd, biologi, ekologi, geoteknik, kulturmiljö har medverkat i arbetet med att ta fram förslag till detaljplanen och dess utredningar.



Om bedömningen är att genomförandet av en detaljplan inte medför betydande miljöpåverkan ska kommunen samråda i frågan om betydande miljöpåverkan med de kommuner, länsstyrelser eller andra myndigheter som på grund av sitt särskilda miljöansvar kan antas bli berörda av planen eller programmet i enlighet med 6 kap. 6 § 2 miljöbalken (MB).

STORUMANS KOMMUN

Miljö- och samhällsbyggnadsförvaltningen

Ulrika Kjellsdotter
Planhandläggare
Tfn: 0951-140 71



Särskilda bestämmelser

<u>4 kap. 35 § PBL</u>	Undantag från miljöbedömning: En särskild miljökonsekvensbeskrivning (mkb) för detaljplaner med <i>standardförfarande</i> behöver inte upprättas om planen enbart gäller något av nedan nämnda ärenden, och mkb:n i detta ärende är aktuell och tillräcklig.	Undantag	
		Ja	Nej
<u>5 kap. 7 a § PBL</u>	Gäller detaljplanen enbart en verksamhet som tillståndsprövas enligt föreskrifter som har meddelats med stöd av <u>9 kap. 6 § MB</u> (A- eller B-verksamhet), och är mkb:n i detta ärende aktuell och tillräcklig?		Nej
	Gäller detaljplanen enbart en åtgärd som prövas genom fastställande av en vägplan enligt väglagen (1971:948) eller en järnvägsplan enligt lagen (1995:1649) om byggande av järnväg, och är mkb:n i detta ärende aktuell och tillräcklig för detaljplanen?		Nej
Kommentar	Inte aktuellt		
<u>6 kap. 3 § MB</u>	Undantag från miljöbedömning: Skyldigheten att göra en strategisk miljöbedömning gäller inte för detaljplaner som endast syftar till att tjäna totalförsvaret eller räddningstjänsten.	Undantag	
		Ja	Nej
	Syftar detaljplanen endast till att tjäna totalförsvaret?		Nej
	Syftar detaljplanen endast till att tjäna räddningstjänsten?		Nej
Kommentar	Inte aktuellt		
<u>2 § miljöbedömningsförrordningen</u>	Krav på strategisk miljöbedömning: En detaljplan ska antas medföra betydande miljöpåverkan om genomförandet kan komma att omfatta en verksamhet eller åtgärd som kräver tillstånd enligt 7 kap. 28 a §.	Krav	
		Ja	Nej
<u>7 kap. 27 & 28 a §§ MB</u>	Kan genomförandet antas omfatta en verksamhet eller åtgärd som på ett <i>betydande sätt</i> kan påverka miljön i ett Natura 2000-område som förtecknats enligt fågeldirektivet (2009/147/EG) och därmed kräver tillstånd (Skyddad natur)?		Nej
	Kan genomförandet antas innefatta en verksamhet eller åtgärd som på ett <i>betydande sätt</i> kan påverka miljön i ett Natura 2000-område som förtecknats enligt art- och habitatdirektivet (92/43/EEG) och därmed kräver tillstånd (Skyddad natur)?		Nej
Kommentar	Detaljplanens genomförande antas inte på ett betydande sätt påverka miljön i ett Natura 2000-område, då varken detaljplaneområdet och dess avrinningsområden innefattas av Natura 2000-områden.		



Kulturvärden

I bedömningen ska särskilt platsens betydelse och känslighet beaktas, med särskild hänsyn till kulturvärden.

Beskriv förekomsten av kulturvärden i de områden som kan antas komma att påverkas av planen.

- Karaktärsdrag i landskap och bebyggelse
- Arkeologiska kulturmiljöer och lämningar (fornlämningar och fornlämningsområden)

Beskrivning	<p>En exploatering av denna omfattning har alltid en inverkan på den naturliga landskapsbilden då området kommer att byta karaktär från dagens förhållande eftersom delar av naturmarken kommer bebyggas med bostäder, vägar och parkeringsyta. Ett bra anlagt bostadsområde behöver inte uppfattas som negativt. Planeringen har utgått från bostadsområdet ska smälta in i den naturliga landskapsbilden. Syftet med detta synsätt är inte enbart av miljömässiga anledningar, eftersom man kan anta att ett bostadsområde som smälter in i omgivningen även håller ett högre attraktionsvärde.</p> <p>En arkeologisk utredning genomfördes i oktober 2020 (rapport från Arkeologacentrum i Skandinavien, daterad 2021). Inom det aktuella planområdet har inga fornlämningar hittats. Övriga kulturhistoriska lämningar i form av rester av timrat uthus har hittats men lämningen (L2020:8101) uppfyller inte kulturmiljölagens fornlämnings rekvisit.</p> <p>Under samrådstiden har det framkommit att det finns en lämning (L2022:5259) (husgrund) inom planområdet som inte finns redovisad i den upprättade arkeologiska utredningen. Efter vidare studier och bedömning av Länsstyrelsen av den aktuella lämningen så har den inte sitt ursprung från tiden före år 1850 och därmed inte är att betrakta som en fornlämning. Lämningen ska dock visas hänsyn vid planeringen utifrån bestämmelserna i plan och bygglagen. Länsstyrelsen menar att lämningen har höga kulturhistoriska värden då det är en rest från de tidigaste fjälljordbruken i området. Trots att inte alla rekvisit är uppfyllda för att betraktas som fornlämning i kulturmiljölagens mening, bör den få ligga orörd och inte delas upp på flera fastigheter.</p>
--------------------	--

Beskriv förekomsten av skyddade och utpekade objekt eller områden som kan antas komma att påverkas av planen med avseende på det skyddade eller utpekade kulturvärdet.

Beskrivning	Inom planområdet finns det inte några skyddade och utpekade objekt eller områden som kan antas komma att påverkas av planen med avseende på kulturvärden.
--------------------	---

Planens påverkan

Beskriv planens påverkan på de ovan beskrivna kulturvärdena.

Beskrivning	<p>Byggnader ska placeras, utformas och färgsättas så att de inte blir framträdande i landskapsbilden. Delar av befintlig skog skyddas som naturmark, vilket bibehåller en del av områdets karaktär. Sparande av vegetation mellan husen kommer att ge området en bättre karaktär, både utåt sett och sinsemellan. Vägarna som dras inom området kommer att anpassas till landskapsbilden och de naturliga förhållanden som råder. Planbestämmelser är framtagna som reglerar bl.a. utformning och utförande som t.ex. att</p>
--------------------	--



	<p>fasader ska utföras i trä och färgsättas i dämpade kulörer i naturtoner, tomtyta ska förutom vid byggnad och parkeringsplats, bestå/återställas till markvegetation. Inom allmän platsmark NATUR krävs marklov för att fälla träd</p> <p>Lämningen som består av en husgrund (L2022:5259) kommer inte att påverkas då den ligger inom markanvändning [NATUR], naturmark. Lämning (L2020:8101) ligger inom tilltänkt markanvändning [P], gemensam parkeringsyta. I den framtagna arkeologiska undersökningen är bedömningen att lämningen inte kräver särskilda skyddsåtgärder.</p>
Bedömning av påverkan	
Kan planen antas medföra påverkan på kulturvärden?	Ja
Kan planen antas medföra <i>betydande</i> påverkan på kulturvärden?	Nej
Kommentar	Genomförandet av aktuell detaljplan bedöms inte påverka landskapsbilden på ett betydande sätt.



Naturvärden

I bedömningen ska särskilt platsens betydelse och känslighet beaktas, med särskild hänsyn till naturvärden.

Beskriv förekomsten av naturvärden i de områden som kan antas komma att påverkas av planen.

Värdefulla naturtyper:

Naturtyper enligt habitatdirektivet (Lista över naturtyper i habitatdirektivets bilaga 1; [Arter & naturtyper i habitatdirektivet; Skyddad natur](#))

Geovetenskapliga naturvärden

Värdefulla arter:

Värdefulla fågelarter ([I Sverige regelbundet förekommande fågelarter \[från bilaga 1 i Fågeldirektivet\] för vilka Särskilda skyddsområden skall avsättas](#))

Värdefulla växt-, djur-, eller svamparter ([Lista över arter i habitatdirektivets bilaga 2 som förekommer i Sverige; Arter & naturtyper i habitatdirektivet – Bevarandestatus i Sverige](#))

Fridlysta växt-, djur-, eller svamparter ([4-9 §§ Artskyddsförordningen](#))

Rödlistade växt-, djur-, eller svamparter ([ArtDatabanken](#))

Beskrivning

En naturvärdesinventering (NVI) med detaljnivåmedel har utförts 2020-09-08 (Pelagia Nature & Environment AB). Området ligger i en sydsluttning vid en gammal fornstrand bestående av stenig och blockig morän som domineras av fjällbjörkskog av varierande karaktär. De översta delarna består av



kalfjäll med inslag av soligena och topogena kärr, små bäckar, björk- och videdungar samt bergsbranter. Myrarna är ofta av varierande karaktär med fuktigare partier bevuxna med bl.a. blåtåtel, blodrot, fjällruta och svarthö och torrare partier av mer ris-karaktär bestående av kråkbär, hjortron, odon, lingon, ripbär och hönsbär. I större delen av fjällbjörkskogen är sälj vanligt förekommande med en flora av frisk högrötskaraktär med arter som torta, midsommarblomster, majbräken, nordisk stormhatt och kransrams. I fjällbjörkskogen förekommer bergsbranter med förekomst av bl.a. gullbräcka, strutbräken, taggbräken, rosenrot, smultron och fjällruta. Myrar som finns i fjällbjörkskogen är soligena kärr med hög abundans av fläcknycklar. Åsryggar i fjällbjörkskogen med hög förekomst av enbuskar är vanligt förekommande inom hela fastigheten med tydligt upptrampade områden närmast landsvägen där enstaka kantareller



	<p>efterlämnats här och var. Av de kärlväxterna som påträffades vid NVI och under senare fältbesök är fläcknycklar och spindelblomster. Fläcknycklar och spindelblomster tillhör familjen <i>Orchidaceae</i>. Samtliga arter i familjen <i>Orchidaceae</i> är fridlysta i hela landet enligt § 8 artskyddsförordningen. Fläcknycklar är kategoriserad som Livskraftig (LC). Orkidéer har ofta mycket speciella krav på sin livsmiljö och många är därför hotade till följd av förändringar i miljön. Fläcknycklar bedöms vara så pass vanlig och den tillhör inte de mest uppseendeväckande orkidéerna och de har troligen därför inte samlats in i stor utsträckning. Sammantaget bedömdes hela det inventerade området ha <i>Påtagligt naturvärde</i> (naturvärdesklass 3).</p> <p>En Artskyddsutredning är framtagen 2022-11-14 (Tyréns Sverige AB). Med hänsyn till att den gjorda naturvärdesinventeringen är utförd efter häckningsperioden har också ett utsök av inrapporterade fåglar till Artportalen gjorts inom ett avgränsat närområde (Sarviestjåkaskas sydsluttning, perioden 1997-2022). De fynd av rödlistade fågelarter inom område är björktrast (NT), blå kärnhök (NT), brushane (VU), buskskväta (NT), drillsnäppa (NT), dubbelbeckasin (NT), fiskmå (NT), fjällvråk (NT), gråtrut (VU), Grönfink (EN), gulsparv (NT), havsörn (NT), hussvala , kricka (VU), kråka, (NT), lappsparv (VU), rövvingetrast (NT)smålom (NT), stare (VU), svartvit flugsnappare (NT), sävsparv (NT), talltita (NT), vinterhämling (VU).</p>
	<p>Beskriv förekomsten av skyddade och utpekade objekt eller områden som kan antas komma att påverkas av planen med avseende på det skyddade eller utpekade naturvärdet.</p> <p><input checked="" type="checkbox"/> Naturreservat/Naturvårdsområde enligt 7 kap. 4 § MB (SFS 1998:1252; Skyddad natur) <input checked="" type="checkbox"/> Natura 2000 enligt 7 kap. 27 § MB (Förteckning över områden; Skyddad natur) <input checked="" type="checkbox"/> Strandskyddsområde enligt 7 kap. 13-18 §§ MB</p>
<p>Beskrivning</p>	<p>Planområdet ligger cirka 500 meter söder om gräns för riksintresse för naturvård samt naturreservat Vindelfjällen och Natura 2000-område. Planområdet ligger ca 1,9 km nordost (fågelvägen) om Laisholmsdeltat som är ett riksintresse för naturvård.</p> <p>Utifrån resultatet av genomförd naturvärdesinventering och artskyddsutredning bedöms att den planerade exploateringen inte kommer att påverka gynnsam bevarandestatus negativt för någon av de påträffade kärlväxterna eller någon av de fågelarter som enligt Artportalen (under perioden 1997-2020) observerats i närområdet, och som bedömts kunna häcka inom området som planeras att exploateras. Förbuden enligt 4 och 8 §§ artskyddsförordningen bedöms därmed inte aktualiseras och det bedöms därmed inte finnas behov av dispens.</p> <p>Del av planområdet berörs av strandskydd. Strandskyddet upphävs inom allmän platsmark [GATA1] samt del av kvartersmark [E2]. Strandskydd råder fortsatt inom allmän platsmark [NATUR]. Särskilt skäl bedöms finnas enligt MB 7 kap. 18 c § andra punkten i miljöbalken där särskilda skäl får beaktas att ett område genom en väg, järnväg, bebyggelse, verksamhet eller annan exploatering är väl avskilt från området närmast strandlinjen. Väg AC 1117 är en statlig väg, klassad som övrig länsväg. Mellan stranden och området finns i dag befintlig bebyggelse samt en allmän väg.</p> <p>I Västerbottens län har Länsstyrelsen undantagit mindre vattenområden med bedömning till dels det stora antalet sjöar i länet, dels den förhållandevis låga befolkningstätheten saknar betydelse för bad- och friluftsliv. Till beslutet hör en karta som pekar ut sjöar och vattendrag där strandskydd råder. Inom</p>



	fastigheten Laxnäs 2:117 (skifte 2) är inga vattendrag utpekade annat än Stor-Laisan. Slutsatsen är att generellt strandskydd inte råder för de mindre bäckarna som finns inom planområdet med hänvisning till att dessa inte finns inritad på Terrängkartan, skala 1:500 000 (karta tillhörande länsstyrelsens beslut 1999-06-08 att undanta vissa mindre vattendrag och sjöar).	
Planens påverkan		
Beskriv planens påverkan på de ovan beskrivna naturvärdena.		
Beskrivning	Avvägning har gjorts mellan allmänna intressen som utveckling till förmån för kommunens besöksnäring, strandskyddade områden riksintresseområde naturvård, naturreservat Vindelfjällen/Natura 2000-område och det enskilda intresset att exploatera området i form av bostadsbebyggelse. Framtagna utredningar visar att förslaget till nytt bebyggelseområde inte bedöms ge påtaglig inverkan på naturvärden. Vad avser strandskyddet så påverkar exploatering inte förutsättningarna för allemansrättsliga tillgången till strandområdet och förändrar inte väsentligen livsvillkoren för djur- och växtlivet på land och i vatten.	
Bedömning av påverkan		
Kan planen antas medföra påverkan på naturvärden?		Ja
Kan planen antas medföra <i>betydande</i> påverkan på naturvärden?		Nej
Kommentar	Planen innebär påverkan av naturvärden, men inte på betydande sätt. Avvägningen har resulterat i planförslagets utformning där delar av området avses bevaras som naturmark till förmån för rening av dagvatten, biologisk mångfald, rekreativitet och andra delar föreslås bebyggas med lokalgator och bostäder. Befintlig bäck i östra sida av planområdet kvarhålls eftersom denna fungerar som ett naturligt rinnstråk. För att minska risken för påverkan på bäcken rekommenderas att mark frigörs runt bäcken så en skyddszon om 5 m på vardera sidor om bäcken uppnås samt att bäcken leds under planerad väg via valvbågar. Valvbåge är en större vägtrumma utan botten och väljs med utgångspunkten att minimera påverkan på och av vattenmiljön. Bakslänter längs vägar kläs in med tillvaratagen vegetation för att minska slamflöden och andel fria jordtytor under byggtiden och påskynda etablering av vegetation. För att minimera påverkan på naturvärden ska exploatör följa de skadeförebyggande åtgärder och försiktighetsmått som redovisats i utredningarna och som även finns hanterade i kontrollprogram tillhörande exploateringsavtalet. Exploatör ska utifrån kontrollprogrammet rapportera till kommunen minst en gång per år och ska även innehålla fotodokumentation.	



Sociala värden

I bedömningen ska särskilt platsens betydelse och känslighet beaktas, med särskild hänsyn till sociala värden.

Beskriv förekomsten av sociala värden i de områden som kan antas komma att påverkas av planen.

- Parker och andra grönområden inom eller i nära anslutning till områden med sammanhållen bebyggelse (tätorts- eller bostadsnära natur) ([2 kap. 7 § PBL](#))
- Tillräckligt stor friyta som är lämplig för lek och annan utevistelse ([8 kap. 9 § PBL](#))
- Turistdestinationer
- Sociala värden som uppmärksammats av allmänhet

Beskrivning

Planen innehåller grönområden där allmänheten fortsatt har tillgång till, liksom att nyttja tillkommande vägar. Barnens fysiska närmiljö har stor betydelse för deras liv och utveckling. Aktuell detaljplan ger kvaliteter i form av goda förutsättningar för utomhuslek utanför den egna bostaden då minsta fastighetsstorlek är satt till 1500 kvadratmeter.

Kommunfullmäktige har under 2022 antagit en strategisk plan för utveckling av turismen (2021-2030). Visionen är att kommunen ska "erbjuda ett rikt och tillgängligt utbud av natur- kultur- och fjällupplevelser med hög attraktionskraft. Vår besöksnäring bidrar till långsiktig hållbar utveckling av vår kommun och ökar attraktiviteten som bostadsort." Ett långsiktigt mål är att "Exploatörer, fastighetsägare och företagare inom besöksnäringen skall bidra till långsiktig hållbar byautveckling utifrån ortens karaktär. De skall också bidra till god lokal infrastruktur och berika destinationens värde långsiktigt."

Under samråds- och granskningstiden har synpunkter inkommit från allmänheten att man befarar att denna exploatering kommer att påverka åtkomst till fjället.

Beskriv förekomsten av skyddade och utpekade objekt eller områden som kan antas komma att påverkas av planen med avseende på det skyddade eller utpekade sociala värdet.

- Naturreservat/Naturvårdsområde enligt [7 kap. 4 § MB \(SFS 1998:1252; Skyddad natur\)](#)
- Strandskyddsområde enligt [7 kap. 13-18 §§ MB](#)
- Riksintresse för naturvård, kulturmiljövård eller friluftsliv enligt [3 kap. 6 § MB \(Skyddad natur\)](#)
- Riksintresse med hänsyn till natur- och kulturvärden enligt [4 kap. 2 § MB \(Skyddad natur\)](#)

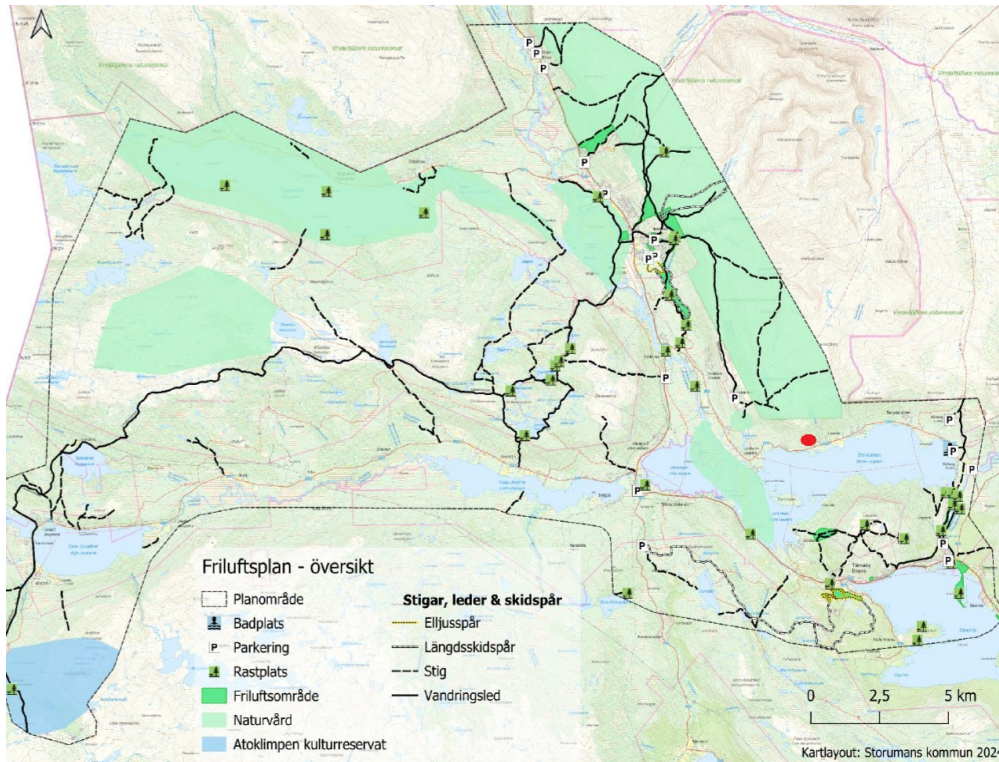
Beskrivning

Aktuellt område ligger inom "övriga fjäll" med riksintresse för friluftsliv och turism enligt de särskilda hushållningsbestämmelserna i miljöbalken (MB) 4 kap. 1 och 2 §. Det ligger också inom riksintresse för rörligt friluftsliv enligt 3 kap. 6 § MB. Inom riksintresseområden för turism och rörliga friluftsliv ska turismens och friluftslivets intressen särskilt beaktas vid bedömningen av tillåtligheten av exploateringsföretag eller andra ingrepp i miljön. Områden av riksintresse för friluftslivet enligt 3 kap MB ska ha stora värden på grund av natur- och kulturvärden, variationer i landskapet och god tillgänglighet för allmänheten. Dessa områden ska vara viktiga för många människors friluftsliv och att de kan nyttjas



ofta och mycket.

Kommunstyrelsen har under 2024 antagit en Friluftsplän för Hemavan och Tärnaby. Ett av syftena med planen är att den ska utgöra underlag för att i samband med exploatering långsiktigt planera för och säkra tillgång och tillgänglighet till goda friluftsområden. Planen omfattar främst tätortsnära friluftsområden i Hemavan och Tärnaby samt Jofjället och Atoklimpen men det är även kartlagt befintliga rastplatser, friluftsleder, stigar, badplatser och parkeringsplatser o ett större område. I det fortsatta arbete med att uppdatera planen kommer ett större fokus läggas på kartläggningen av friluftslivet i områden runt Laxnäs och Solberg vilket kan föranleda till att Storumans kommun utpekar nya friluftsområden. Detta aktuella planområde anses inte direkt påverkas av en sådan analys då den utpekade naturmarken inom planområdet anses tillgodosedda.



Utdrag från Friluftsplänen för Hemavan och Tärnaby 2024. Planområdets placering är röd markerat.

Vad avser strandskyddet så påverkar exploatering inte förutsättningarna för allemansrättsliga tillgången till strandområdet.

Planens påverkan

Beskriv planens påverkan på de ovan beskrivna sociala värdena.

Beskrivning

Särskild hänsyn tas till allmänhetens möjlighet till rekreation, som åtkomst till fjället och befintliga skoterstråk. Planförslaget innebär dock att det möjliggörs privata bostadstomer vilket begränsar



	<p>framkomligheten, men allmänheten ges tillträde inom grönytor och vägar och därmed möjliggörs till exempel åtkomst till fjället. På del av den planerade parkeringsytan kommer det att finnas möjlighet sommartid att vara en friluftsparkering för de som vill vandra i området. Utanför planområdet så har både kommunen och länsstyrelsen har ett gemensamt ansvar att kanalisera det rörliga friluftslivet med leder/stigar.</p> <p>Sammanfattningsvis innebär planens genomförande att det försvinner vissa rekreations- och naturvärden men bedöms inte medföra påtaglig påverkan på de naturvärden som riksintressen avser att skydda.</p>
Bedömning av påverkan	
Kan planen antas medföra påverkan på sociala värden?	Ja
Kan planen antas medföra <i>betydande</i> påverkan på sociala värden?	Nej
Kommentar	<p>Planen bedöms inte utgöra ett stort ingrepp i de sociala värdena eftersom planområdet är begränsat till ytan. Inom planområdet medges goda förutsättningar för utomhuslek utanför den egna bostaden då minsta fastighetsstorlek är satt till 1500 kvadratmeter samt tillgång till grönytor (allmän platsmark). Vad avser strandskyddet så påverkar exploatering inte förutsättningarna för allemansrättsliga tillgången till strandområdet samt att allmänheten har fortsatt åtkomst till fjällen.</p>



Materiella värden

I bedömningen ska särskilt platsens betydelse och känslighet beaktas, med särskild hänsyn till materiella värden.

Beskriv förekomsten av materiella värden i de områden som kan antas komma att påverkas av planen.

Naturresurser med högre förnyelseförmåga:

- Mark för rennärning
- Vilda växter och djur (t.ex. bär och fisk)

Naturresurser med ingen/låg förnyelseförmåga:

- Färskvatten (grundvattentillgångar)
- Övriga geologiska resurser (t.ex. landformer, och fossil)

Övriga materiella värden:

- Vatten och avlopp (t.ex. reningsverk och ledningsnät för vatten- och avloppsvatten, reservoar, brandpost, tryckstegrings- och pumpstationer)

Beskrivning

Området ligger inom Ubmeje Tjeälddies åretruntmarker vilket medför att åtgärder inte får vidtas som innebär avsevärd olägenhet för rennärningen (Rennäringslagen 30 §).

Inom området utgörs jakt, bär- och svamplockning ett populärt fritidsintresse för många.

Planområdet ligger ca 1,7 km nordöst om grundvattenmagasinet Laisholm S (EU-SD: SE729225-507473).

Genom området sträcker sig en gammal fornstrand (issjöstrandlinje). Fornstranden utgörs på samma sätt av fjällbjörkskog med frodig undervegetation men har ställvis mycket block och stenar i ytan. Fornstranden ligger i gräns mellan kvartersmark och lokalgatan. Fornstranden har höga naturvärden och bevarandet av dessa typer av objekt är viktig för att förstå deglaciationens slutskede, med uppdämda issjöar som senare tömdes.

En utredning kring vatten och avloppslösningar är framtagen 2020-11-23 (Tyréns Sverige AB).

Beskriv förekomsten av skyddade och utpekade objekt eller områden som kan antas komma att påverkas av planen med avseende på det skyddade eller utpekade materiella värdet.

- Riksintresse för rennärning ([3 kap 5 § MB](#))

Beskrivning

Norr om området finns riksintresse för rennärning (kärnområde). Området ligger inom renens viktiga områden inom beteslandet, trivselland och norr om planområdet finns utpekade kalvningsland.

Renskötseln har enligt rennäringslagen (1971:437) företräde framför annan verksamhet inom vissa områden. I renskötselrätten ingår förutom rätten till bete, rätt att uppföra stängsel och byggnader för renskötselns behov samt rätt till jakt och fiske. Flyttningsleder får enligt rennäringslagen inte stängas av eller påverkas så att framkomligheten avsevärt försvåras. I planarbetet har ett samråd skett med samebyn kring kumulativa effekter av planen den 2022-12-21.



Planens påverkan

Beskriv planens påverkan på de ovan beskrivna materiella värdena.

Beskrivning

Bedömningen är att denna exploatering inte kommer att påverka förutsättningarna för att bedriva en funktionell rennärning, med avseende på riksintresse, kalvningsland och trivselland. För att underlätta renens fria strövning inom planområdet är det inte tillåtet att uppföra staket eller stängsel. Kumulativa effekter för rennärningen är hanterade i planbeskrivningen.

Marker för svamp- och bärplockning samt jaktmarker finns i stor omfattning utanför planområdet, och därmed bedöms planen inte ge betydande påverkan. Svamp- och bärplockning går fortsättningsvis att göra inom allmän platsmark [NATUR] där allmänheten fortsatt har tillträde.

Grundvattenmagasinet Laisholm S (EU-SD SE729225-507473) bedöms inte påverkas av exploateringen.

Den gamla fornstranden (issjöstrandlinjen) finns även på långa sträckor utanför området och därmed bedöms planen inte ge betydande påverkan.

För att möjliggöra gemensamhetsanläggningar enligt lösningsförslag 2 i VA-utredningen, att varje fastighet har vattentoalett och leder avloppet via uppsamlingsledning till en slamavskiljare (3-kammarbrunn) för avloppsvatten som släpps till slutan markbädd där vattnet från markbäddarna sedan släpps till naturmark/vägdiken nedströms anläggningarna. Markbäddarna ska ha en kompletterande rening med fosforfilter och UV-ljus. UV-ljus säkrar att bakteriehalten minskar och inte utför någon hälsorisk. Plankartan pekar ut lämpliga platser för avloppsanläggningar i enlighet med utredningen. För vattenförsörjning rekommenderas gemensamt anlagd(a) brunn(ar) (bergborrad eller borrarad filterbrunn) med en vattenreservoar (utjämningsmagasin) om minimum 2500 liter vid planområdets norra gräns, uppströms samtliga, planerade tomter. En vattenreservoar säkerställer vattentillgången vid driftavbrott och/eller högförbrukningsperioder och håller ett jämnt tryck i ledningarna. Det finns enskilda vattentäkter inom och intill planområdet som måste hanteras. Laxnäs 2:117 belastas av ett officialservitut avseende vattentäkt (akt 2421-01/11.2). Det finns också uppgifter på att andra fastigheter i samband med avstyckning har rätt till vattentäkter (bl.a. Laxnäs 2:99) men är inte registrerade som officialservitut.

En inventering är utförd avseende befintliga fastigheters vattenförsörjning som ligger utom planområdet. De dricksvattenbrunnar som ligger öster om planområdet bedöms inte bli påverkade utifrån de rekommenderade skyddsavståndet på 50 meter (HVMFS 2016:17). Samma bedömning görs kring dricksvattentäkter som finns söder om väg AC 1117. Ytterligare en utredning är framtagen (*PM Tillägg till VA-utredning, Tyréns Sverige AB, 2024-02-09*) på rinnvägar från planområdets avloppsanläggningar för att säkerställa, att inget utgående vatten från dessa anläggningar kommer att påverka befintliga brunnen söder om planområdet och väg AC 1117. För säkerställa att avrinningen inte berör den befintliga dricksvattenbrunnen inom Laxnäs 2:255 ska vägtrumma och dike förläggas på utpekad plats i plankartan. Befintliga vattentäkter bedöms inte påverkas av exploateringen.

Villkor under byggtiden hanteras i exploateringsavtal, som t.ex. att exploatör ska se till att minimera störningar som buller från byggtrafik m.m.



Bedömning av påverkan

Kan planen antas medföra påverkan på materiella värden?

Ja

Kan planen antas medföra *betydande* påverkan på materiella värden?

Nej

Kommentar

Planen bedöms inte utgöra ett stort ingrepp i de materiella värdena eftersom planområdet är begränsat till ytan.



Risker för människors hälsa eller för miljön

I bedömningen ska särskilt platsens betydelse och känslighet beaktas, med särskild hänsyn till risker för människors hälsa eller för miljön.

Beskriv risker för människors hälsa eller för miljön i de områden som kan antas komma att påverkas av planen.

- Extrema naturhändelser (t.ex. stormar, höga vattenstånd, översvämning, ras och skred, torka, värmebölja, lavin, erosion, jordbävning, epidemier, extrem kyla)
- Verksamheter som medför risk för omgivningen (t.ex. buller, vibrationer, ljus, lukt, damm, sot, luftföroreningar inklusive allergiframkallande ämnen, utsläpp till vatten, markföroreningar)
- Utomhusmiljö (t.ex. ljus, buller, vibrationer, fukt, temperatur, radon, strålning)
- Geologiska förhållanden/markstabilitet (t. ex. risker för/vid pålning, markvibrationer)

Beskrivning

Enligt översvämningskartering från MSB (2020) ligger aktuellt planområde på behörigt avstånd från riskzonen för översvämning från Stor-Laisan vid ett 100-års regn. Dagvattenhanteringen för planområdet handlar primärt om att säkerställa att planerade tomter inte riskerar drabbas av skador på grund av yttlig avrinning, d.v.s. en säker skyfallshantering. Detta uppnås genom att anlägga två avskärande diken som ansluter till planerade diken längs vägarna varmed vattnet avleds på ett säkert sätt genom planområdet.

Inom planområdet visar mätningarna på normalradonmark.

En geoteknisk undersökning är genomförd okulärt 31 augusti och 1 juli 2020. 1 augusti 2021 kompletterades okulärbesiktningen med fältundersökning med hjälp av borrhandsvagn (Geoteknisk utredning, daterad 2021-09-08). Syftet med undersökningen är att utreda de geotekniska förhållandena på området utgående från risken för skred och ras, slamströmmar och störtfloder samt utifrån grundläggningstekniska frågor. Inom uppdraget har även radongas i mark undersökts översiktligt. Jorden inom planområdet består främst av morän. Berg i dagen förekommer frekvent. Observerat berg i dagen utgörs av skiffrigt uppsprucket berg, glimmerskiffer enligt SGU's berggrundskarta. Huvudsprickriktning har strykning nordnordväst och stupning 25° vilket innebär att sprickorna lutar in mot slänten. I det undersökta området finns inga synliga tecken på större ras eller skred och slänterna i området är stabila. En översyn av vattendragen inom planområdet visar inga synliga tecken på att slamströmmar eller störtfloder har förekommit.

Planområdet innehåller ett antal branta slänter där skred och ras skulle kunna uppstå. Slänterna bedöms i dagsläget vara stabila men vid en förändring av avrinningsförhållanden, eventuell schaktning samt borttagning av vegetation finns risk för att lokala skred kan uppstå. Inom den nedre östra delen av området bedöms slänterna vara stabila då lutningen inom planerade tomter uppgår till mindre än 17 grader. De slänter som överstiger 17° men där berg i dagen har påträffats bedöms även som stabila. En bedömning av bergstabiliteten är framtagen 2023-05-23 (*Tyréns Sverige AB*) och den sammanvägda bedömningen är att området i dagsläget är stabilt både lokalt och globalt utifrån ett bergtekniskt perspektiv. Sannolikheten att den planerade bebyggelsen skulle förändra den globala stabiliteten bedöms



	<p>som mycket låg både inom, och i angränsning till aktuellt område.</p> <p>Statens geotekniska institut (SGI) har granskat planhandlingarna under samråds- och granskningstiden samt lämnat ett kompletterande yttrande 2024-04-05. SGI:s yttranden fokuserar på geotekniska säkerhetsfrågor, däribland risker för ras och blocknedfall. SGI efterlyser en bergtekniskt sakkunnig som inspekterar branta bergsslänter och lösa block på plats. Rapporten ska tydligt ange vilka slänter som har inspekterats och bedöma deras stabilitet under nuvarande och planerade förhållanden. Eventuella åtgärder eller restriktioner som krävs för att säkerställa planen ska också framgå. En kompletterande rapport upprättad av bergteknisk sakkunnig är framtagen 2024-08-30, reviderad 2024-09-09. Utförande och kontroll av bergschakt ska utföras enligt aktuell AMA Anläggning.</p>
	<p>Redogör för de miljö kvalitetsnormer som <i>inte följs</i> i de områden som kan antas påverkas av planen.</p> <ul style="list-style-type: none"><input type="checkbox"/> Miljö kvalitetsnormer för utomhusluft (SFS 2010:477; Information; Beslutade eller föreslagna åtgärdsprogram; Överskridanden av miljö kvalitetsnormerna 2014)<input type="checkbox"/> Miljö kvalitetsnorm för buller (SFS 2004:675; Åtgärdsprogram för omgivningsbuller; Trafikverkets åtgärdsprogram enligt förordning om omgivningsbuller)<input type="checkbox"/> Miljö kvalitetsnorm för kvantitativ status för grundvatten (SFS 2004:660; VISS, se statusklassn.)<input type="checkbox"/> Miljö kvalitetsnorm för kemisk status för grundvatten (SFS 2004:660; VISS, se statusklassning)<input type="checkbox"/> Miljö kvalitetsnorm för ekologisk status för ytvatten (SFS 2004:660; VISS, se statusklassning)<input type="checkbox"/> Miljö kvalitetsnorm för kemisk status för ytvatten (SFS 2004:660; VISS, se statusklassning)
Beskrivning	<p>Tillkommande trafik bedöms inte innebära betydande problem med buller. Utveckling enligt planförslaget bedöms inte påverka om normerna för god ekologisk eller god kemisk yt- och grundvattenstatus kan uppnås/upprätthållas för berörda vatten. Enligt dagvattenutredningen (<i>Tyréns AB, 2020-11-13</i>) visar inget hinder för utförande av aktuell exploatering. Planområdet anses inte utgöra någon risk överskridande av miljö kvalitetsnormer i Stor-Laisan varför föreslagen dagvattenhantering primärt fokuserar på en lokal, säker och hållbar avledning av dagvatten under både normalregn och skyfall. Ett PM är framtaget 2023-09-01 kring recipientpåverkan på Stor-Laisan och slutsats är att genomförda beräkningar visar att förändringen av den ekologiska kvoten för fosfor i Stor-Laisan till följd av exploateringen inte medför sänkning av statusklassningen. Planerad exploatering bedöms inte påverka möjligheterna att uppnå miljö kvalitetsnormen i Stor-Laisan med avseende på näringsämnen. Detta innebär även att denna exploatering inte heller kommer att påverka grundvattenmagasinet Laisholm S. Genom att följa föreslagen dagvattenhantering uppnås en säker avledning av dagvatten genom planområdet till Stor-Laisan där dagvattnet leds i planerade vägdiken respektive föreslagna avskärande diken för att antingen släppas till naturmark och infiltrera där eller ledas till Stor-Laisan. För en långsiktigt hållbar dagvattenhantering ska de naturliga förhållanden på platsen bibehållas så långt som möjligt. Anläggande av byggnader och vägar innebär oundvikligen att naturliga avrinningsförhållanden förändras men bl.a. genom lämpliga materialval och ytor för infiltration, rening och fördröjning kan denna påverkan minimeras.</p>
Planens påverkan	



Beskriv planens påverkan på de ovan beskrivna riskerna för människors hälsa och för miljön.

Beskrivning	<p>Grundläggning ska utföras radonskyddade. För detaljerad information avseende radon bör mätning utföras på respektive tomt inför byggande.</p> <p>Inom allmän platsmark [NATUR] säkerställs att inga åtgärder utförs som kan försämra markens genomsläpplighet eller att markvegetation som binder ihop marken tas bort läggs en egenskapsbestämmelse till på plankartan. Det innebär en utökad lovplikt för trädfällning, schaktning och markåtgärder som kan försämra markens genomsläpplighet. Inom naturområdet [NATUR] i den nordvästra delen finns en egenskapsbestämmelse som innebär att ingen vegetation alls får tas bort och ingen förändring får göras av avrinningsförhållanden [vegetation1]. Områden för dagvattendiken och avskärande dike ingår även i användningen [dike1]. Inom kvartersmark ska, förutom vid byggnad och parkeringsplats, bestå/återställas till markvegetation. Även andra planbestämmelser är tillförda i plankartan som reglerar utförande inom allmän platsmark [GATA₁] och kvartersmark [B].</p> <p>Kommunen har i planbeskrivningen tagit fram skadeförebyggande åtgärder och försiktighetsmått utifrån erosion, ras och skred och dessa är en förutsättning för att planområdet ska kunna bebyggas utan att det uppstår risk för erosion, ras och skred, för att undvika konsekvenser och medföra risk för människors hälsa eller miljön. Dessa åtgärder och försiktighetsmått ska även ingå i kontrollprogram kopplat till exploateringsavtal. Kontrollprogrammet ska följas upp under viss tid framöver efter att detaljplanens genomförande har påbörjats. Rapportering ska ske minst 1 ggr/år till Miljö- och samhällsbyggnadsnämnden. I kontrollprogrammet ska en tydlig ansvarsfördelning finnas för skötsel då det är en viktig förutsättning för att minimera risken för till exempel erosion inom området.</p> <p>Även en underhållsplan ska upprättas och vara kopplad till exploateringsavtalet. I underhållsplanen ska det framgå vad entreprenörens bergtekniker under entreprenadtiden behöver kontrollera med avseende på yt- och storskaligstabilitet och det ska anges nödvändiga åtgärder för att uppfylla gällande krav. Fortsatt drift och underhåll av slänter inom vägområdet kommer att ingå i den framtida gemensamhetsanläggningens ansvar.</p>
--------------------	--

Bedömning av påverkan

Kan planen antas medföra risker för människors hälsa eller för miljön?	Ja	
Kan planen antas medföra <i>betydande</i> risker för människors hälsa eller för miljön?		Nej

Kommentar	<p>Planområdet anses inte utgöra någon risk överskridande av miljö kvalitetsnormer.</p> <p>Planbestämmelserna är framtagna för att minimera risker som ras- och skred och dessa är juridiskt bindande. Dessutom har exploatör att följa kontrollprogrammet för skadeförebyggande åtgärder och försiktighetsmått utifrån erosion, ras och skred (bilaga till exploateringsavtal). Vad gäller blockutfall från fornstranden så är lutningen i fornstrandens slänt mellan 21-29 grader, och generellt mindre lutning än 24 grader. Detta innebär att det inte finns förutsättningar för blockutfall från fornstranden.</p>
------------------	---



Slutsatsen av rapporten *Riskbedömning för blockutfall och bergslänstabilitet* (Tyréns Sverige AB, daterad 2024-08-30, reviderad 2024-09-09) menar att området inte kräver omfattande åtgärder på grund av dess naturliga stabilitet, men vissa planbestämmelser har tillförts i plankartan på ett plantekniskt lämpligt sätt.

De föreslagna regleringarna för bergrelaterade arbeten i detaljplanen säkerställer att schaktade bergslänter och bergytterslänter upprätthåller både yt- och storskaligstabilitet. Genom att följa riktlinjerna för lutning, höjd och dike minimeras risken för blockutfall. Kraven på sprängskadezoner och schaktningstolerans bidrar till långsiktig hållbarhet och stabilitet av schaktade bergslänter. Regelbunden kontroll och underhåll av bergslänter, inklusive eventuellt användning av bergbultar och fallskyddsstängsel, kan vara avgörande för att upprätthålla stabiliteten.

Sammantaget ger dessa åtgärder en robust grund för att hantera bergtekniska utmaningar och säkerställa säkerheten för både vägar och fastigheter inom detaljplanområdet.

Detaljplanens genomförande bedöms inte medföra *betydande* risker för människors hälsa eller för miljön.



Sammanvägd bedömning

Särskilda bestämmelser

Gäller undantag från att genomföra miljöbedömning		Nej
Gäller krav på att genomföra miljöbedömning?		Nej

Betydande miljöpåverkan

Kan planen antas medföra <i>betydande</i> påverkan på kulturvärden?		Nej
Kan planen antas medföra <i>betydande</i> påverkan på naturvärden?		Nej
Kan planen antas medföra <i>betydande</i> påverkan på sociala värden?		Nej
Kan planen antas medföra <i>betydande</i> påverkan på materiella värden?		Nej
Kan planen antas medföra <i>betydande</i> risker för människors hälsa eller för miljön?		Nej

Bedömning	Planen bedöms inte medföra betydande miljöpåverkan.
------------------	---

Påverkans totaleffekt

Kan planen antas medföra påverkan på kulturvärden?	Ja	
Kan planen antas medföra påverkan på naturvärden?	Ja	
Kan planen antas medföra påverkan på sociala värden?	Ja	
Kan planen antas medföra påverkan på materiella värden?	Ja	
Kan planen antas medföra påverkan på risker för människors hälsa eller för miljön?	Ja	

Bedömning	Den förväntade och möjliga miljöpåverkan från samtliga miljöaspekter tillsammans bedöms inte medföra betydande miljöpåverkan.
------------------	---

Motiverat ställningstagande

Sammantaget bedöms planen inte medföra betydande miljöpåverkan.

Planförslaget bedöms ge en viss påverkan på kulturvärden, men genom planbestämmelser som begränsar bebyggelsen samt bevarande av delar av naturmarken bedöms påverkan bli betydande.



Planen innebär en påverkan på naturvärden men genom föreslagen utformning med skyddad naturmark bedöms påverkan inte bli betydande.

Miljökvalitetsnormerna för vatten bedöms inte överskridas. Planens totala påverkan avseende risker för människors hälsa eller miljö bedöms inte bli betydande.

Kommunen har bedömt att planen inte omfattas av PBL 4 kap 34 §:

”Redovisningen ska också uppfylla kraven i 6 kap. 35 § 1-7, 36, 37 och 43 §§ miljöbalken och föreskrifter som har meddelats i anslutning till dessa bestämmelser, om genomförandet av detaljplanen kan antas medföra en betydande miljöpåverkan på grund av att planområdet får tas i anspråk för att anlägga

1. ett industriområde,
2. ett köpcentrum, en parkeringsanläggning eller något annat stadsbyggnadsprojekt,
3. en skidbacke, skidlift eller linbana med tillhörande anläggningar,
4. en hamn för fritidsbåtar,
5. ett hotellkomplex eller en fritidsby med tillhörande anläggningar, utanför sammanhållen bebyggelse,
6. en campingplats,
7. en nöjespark,
8. en djurpark,
9. en spårväg, eller
10. en tunnelbana.”

Som motiv till ställningstagandet är att planen inte kan anses vara ett *annat stadsbyggnadsprojekt* då det inte handlar om en ny eller förändrad urban miljö. Det bedöms inte heller omfattas av *fritidsby med tillhörande anläggningar*, då planens syfte är att möjliggöra för enskilda bostäder och inte innebär gemensam förvaltning/drift och gemensamma anläggningar utöver den tekniska infrastruktur som krävs.

Planområdet omfattar strax under 22 hektar stort område. Kvartersmark för bostäder är cirka 7,2 hektar. Maximerad byggnation av bostäder kan ge totalt 6 600 kvadratmeter (0,66 hektar) byggrätt. Parkeringsplats samt ytor för tekniska anläggningar upptar totalt 2 700 kvadratmeter (0,27 hektar). Allmän platsmark [NATUR] och [GATA] upptar 13,9 hektar.



Bilaga 1

Kulturvärden

Beskriv förekomsten av kulturvärden i de områden som kan antas komma att påverkas av planen:

- Biologiskt kulturarv
- Karaktärsdrag i landskap och bebyggelse
- Värdefulla landskapsavsnitt och bebyggelsemiljöer
- Arkitektoniskt värdefulla kulturmiljöer och byggnader
- Arkeologiska kulturmiljöer och lämningar (fornlämningar och fornlämningsområden)
- Immateriella företeelser (till exempel ortnamn eller berättelser som är knutna till platsen)
- Kulturvärden som uppmärksammats av brukare eller allmänhet

Beskriv förekomsten av skyddade och utpekade objekt eller områden som kan antas komma att påverkas av planen med avseende på det skyddade eller utpekade kulturvärdet.

- Statliga byggnadsminnen enligt [3 kap. KML](#)
- Kyrkliga kulturminnen enligt [4 kap. KML](#)
- Arkeologiska kulturmiljöer och lämningar (fornlämningar och fornlämningsområden) enligt [2 kap. KML](#)
- Nationalpark enligt [7 kap. 2 § MB](#)
- Naturreservat/Naturvårdsområde enligt [7 kap. 4 § MB](#)
- Kulturresevat enligt [7 kap. 9 § MB](#)
- Naturvårdsavtal enligt [7 kap. 3 § JB](#)
- Landskapsbildskyddsområde
- Riksintresse för naturvård, kulturmiljövård eller friluftsliv enligt [3 kap. 6 § MB](#)
- Världsarv ([Information](#))

Naturvärden

Beskriv förekomsten av naturvärden i de områden som kan antas komma att påverkas av planen.

Värdefulla naturtyper eller spridningssamband mellan dessa:

- Naturtyper enligt habitatdirektivet
- Områden enligt Skogsstyrelsens nyckelbiotopsinventering eller objekt med högt naturvärde
- Områden enligt Naturvårdsverkets myrskyddsplan eller nationalparksplan
- Områden enligt ängs- och betesmarksinventeringen
- Värdefulla vatten i enlighet med Levande sjöar och vattendrag
- Viktiga spridningssamband mellan de naturtyper som förekommer

Värdefulla arter eller spridningssamband för dessa:

- Värdefulla fågelarter ([I Sverige regelbundet förekommande fågelarter \[från bilaga 1 i Fågeldirektivet\] för vilka Särskilda skyddsområden skall avsättas](#))
- Värdefulla växt-, djur-, eller svamparter ([Lista över arter i habitatdirektivets bilaga 2 som förekommer i Sverige; Arter & naturtyper i habitatdirektivet – Bevarandestatus i Sverige](#))
- Fridlysta växt-, djur-, eller svamparter ([4-9 §§ Artskyddsförordningen](#))
- Fortplantningsområden eller viloplatser för fridlysta djur ([4 § Artskyddsförordningen](#))
- Rödlistade växt-, djur-, eller svamparter
- Viktiga spridningssamband för de arter som förekommer

Beskriv förekomsten av skyddade och utpekade objekt eller områden som kan antas komma att påverkas av planen med avseende på det skyddade eller utpekade naturvärdet.

- Nationalpark enligt [7 kap. 2 § MB](#)



- Naturreservat/Naturvårdsområde enligt [7 kap. 4 § MB](#)
- Kulturresevat enligt [7 kap. 9 § MB](#)
- Naturminne enligt [7 kap. 10 § MB](#)
- Natura 2000 enligt [7 kap. 27 § MB](#)
- Biotopskyddsområde enligt [7 kap. 11 § MB](#)
- Generellt biotopskydd enligt [7 kap. 11 § MB](#),
- Djur- och växtskyddsområde enligt [7 kap. 12 § MB](#)
- Strandskyddsområde enligt [7 kap. 13-18 §§ MB](#)
- Naturvårdsavtal enligt [7 kap. 3 § JB](#)
- Stora opåverkade områden enligt [3 kap 2 § MB](#)
- Ekologiskt känsliga områden enligt [3 kap 3 § MB](#)
- Landskapsbildskyddsområde
- Riksintresse för naturvård, kulturmiljövård eller friluftsliv enligt [3 kap. 6 § MB](#)
- Världsarv
- Biosfärsområden
- Våtmarksområden enligt ramsarkonventionen
- Skyddade marina områden enligt OSPAR
- Skyddade marina områden enligt HELCOM

Sociala värden

Beskriv förekomsten av sociala värden i de områden som kan antas komma att påverkas av planen.

- Parker och andra grönområden inom eller i nära anslutning till områden med sammanhållna bebyggelse (tätorts- eller bostadsnära natur) ([2 kap. 7 § PBL](#))
- Lämpliga platser för lek, motion och annan utvistelse ([2 kap. 7 § PBL](#)), t.ex. badplatser, skidbackar, lekplatser, ridstigar, cykelleder, skidspår, motionsspår, vandringsleder, jakt och fiske, orientering, skogsmulle, scouting och klättring.
- Tillräckligt stor friyta som är lämplig för lek och annan utvistelse ([8 kap. 9 § PBL](#))
- Tysta områden
- Turistdestinationer
- Mötesplatser
- Sociala värden som uppmärksammas av brukare eller allmänhet

Beskriv förekomsten av skyddade och utpekade objekt eller områden som kan antas komma att påverkas av planen med avseende på det skyddade eller utpekade sociala värdet.

- Nationalpark enligt [7 kap. 2 § MB](#)
- Naturreservat/Naturvårdsområde enligt [7 kap. 4 § MB](#)
- Kulturresevat enligt [7 kap. 9 § MB](#)
- Strandskyddsområde enligt [7 kap. 13-18 §§ MB](#)
- Naturvårdsavtal enligt [7 kap. 3 § JB](#)
- Stora opåverkade områden enligt [3 kap 2 § MB](#)
- Landskapsbildskyddsområde
- Riksintresse för naturvård, kulturmiljövård eller friluftsliv enligt [3 kap. 6 § MB](#)
- Riksintresse med hänsyn till natur- och kulturvärden enligt [4 kap. 2 § MB](#)
- Världsarv
- Biosfärsområden



Materiella värden

Beskriv förekomsten av materiella värden i de områden som kan antas komma att påverkas av planen

Naturresurser med högre förnyelseförmåga:

- Skog (skogsbruk)
- Fiske (vilt och odling)
- Mark till rennäring
- Ängs- och betesmark (jordbruk)
- Vilda växter och djur (t.ex. bär och fisk)
- Energiresurser (t.ex. vattendrag, vind, sol)
- Färskvatten (ytvattenförekomster)

Naturresurser med ingen/låg förnyelseförmåga:

- Åkermark (även plöjbar betesmark, jordbruk)
- Mineraler, bergarter, jordarter
- Energiresurser (t.ex. torv, kol)
- Färskvatten (grundvattenförekomster)
- Övriga geologiska resurser (t.ex. landformer och fossil)

Övriga materiella värden:

- Rekreation, idrott, friluftsliv och turism (större anläggningar)
- Energiförsörjning (t.ex. anläggningar för energiproduktion, elnät [stamnät, regionnät, lokalt elnät, transformator- och kopplingsstationer, utlandskopplingar], ledningsnät för fjärrvärme och fjärrkyla, gasledningsnät, drivmedelstationer för båt och bil)
- Hälso- och sjukvård (t.ex. sjukvård, apotek, omsorg om barn, funktionshindrade och äldre)
- Information och kommunikation (t.ex. telefoni, internet, radiokommunikation)
- Vatten och avlopp (t.ex. reningsverk och ledningsnät för vatten- och avloppsvatten, reservoar, brandpost, tryckstegrings- och pumpstationer, tömningsstationer för båt)
- Renhållning (t.ex. deponier, återvinningscentraler och återvinningsstationer)
- Skydd och säkerhet (t.ex. domstolsväsendet, åklagarverksamhet, militärt försvar, kriminalvård, kustbevakning, polis, räddningstjänst, tullkontroll, gränsskydd och immigrationskontroll)
- Transporter (t.ex. bil-, järn-, gång- och cykelväg, flygplats, hållplatser och stationer, färjelägen, hamn, bro, omlastningspunkter, parkering för bil och cykel)

Beskriv förekomsten av skyddade och utpekade objekt eller områden som kan antas komma att påverkas av planen med avseende på det skyddade eller utpekade materiella värdet.

- Miljöskyddsområde ([7 kap. 19–20 §§ MB](#); Okänt om miljöskyddsområden förekommer)
- Vattenskyddsområde ([7 kap. 21–22 §§ MB](#))
- Jord- och skogsbruk ([3 kap 4 § MB](#))
- Riksintresse för rennäring, yrkesfiske eller odling av akvatiska djur och växter ([3 kap 5 § MB](#))
- Riksintresse för fyndigheter av ämnen eller material ([3 kap 7 § MB](#))
- Riksintresse för anläggningar för industriell produktion, energiproduktion, energidistribution, kommunikationer, vattenförsörjning eller avfallshantering ([3 kap 8 § MB](#))
- Riksintresse för totalförsvaret ([3 kap 8 § MB](#))

Risker för människors hälsa eller för miljön

Beskriv risker för människors hälsa eller för miljön i de områden som kan antas komma att påverkas av planen.

- Extrema naturhändelser (t.ex. stormar, höga vattenstånd, översvämning, ras och skred, torka, värmebölja, lavin, erosion, jordbävning, epidemier, extrem kyla)



- Olyckor (t.ex. farliga anläggningar, farligt gods, brand, trafikolycka inkl. tåg- och flygolycka)
- Vattenbrist, tele- eller elavbrott, fjärrvärmefel, IT-fel, transportstörning, drivmedelsbrist
- Verksamheter som medför risk för omgivningen (t.ex. buller, vibrationer, ljus, lukt, damm, sot, luftföroreningar inklusive allergiframkallande ämnen, utsläpp till vatten, markföroreningar)
- Inomhusmiljö (t.ex. ljus, buller, vibrationer, fukt, temperatur, radon, strålning, elektromagnetiska fält)
- Utomhusmiljö (t.ex. ljus, buller, vibrationer, fukt, temperatur, radon, strålning)

Redogör för de miljö kvalitetsnormer som inte följs eller riskerar att inte följas i de områden som kan antas påverkas av planen.

- Miljö kvalitetsnormer för utomhusluft
- Miljö kvalitetsnorm för buller
- Miljö kvalitetsnorm för kvantitativ status för grundvatten
- Miljö kvalitetsnorm för kemisk status för grundvatten
- Miljö kvalitetsnorm för ekologisk status för ytvatten
- Miljö kvalitetsnorm för kemisk status för ytvatten
- Miljö kvalitetsnormer för havsmiljö