



**Storumans
kommun**
LUSPIE

Undersökning

**Detaljplan för bostäder på del av
fastigheten Laxnäs 2:117 (skifte 1),
"Sleaberget", Storumans kommun,
Västerbottens län**

*Dnr: 2019.0452-315
Upprättad: 2020-01-02*



Detaljplan för bostäder på del av fastigheten Laxnäs 2:117 (skifte 1), "Sleaberget", Storumans kommun, Västerbottens län

Undersökning av detaljplans miljöpåverkan

Strategisk miljöbedömning

Enligt 4 kap. 34 § plan- och bygglagen och 6 kap. 3 § miljöbalken ska kommunen göra en strategisk miljöbedömning för alla detaljplaner och program som kan antas medföra en betydande miljöpåverkan.

Enligt 6 kap. 9 § miljöbalken innefattar en strategisk miljöbedömning att kommunen ska samråda om hur omfattningen av och detaljeringsgraden i en miljökonsekvensbeskrivning ska avgränsas (avgränsningssamråd), upprätta en miljökonsekvensbeskrivning (MKB), ge tillfälle till synpunkter på miljökonsekvensbeskrivningen och förslaget till plan eller program, samt att ta hänsyn till miljökonsekvensbeskrivningen och inkomna synpunkter innan planen eller programmet antas eller läggs till grund för reglering.

Undersökning

Enligt 6 kap. 5 § miljöbalken krävs det att kommunen vid upprättande eller ändrande av en plan eller ett program gör en undersökning om genomförandet av planen, programmet eller ändringen kan antas medföra en betydande miljöpåverkan och om en strategisk miljöbedömning ska göras eller inte.

Krävs en strategisk miljöbedömning ska redovisningen ske i planbeskrivningen (4 kap 34 § och 33 § första stycket 4 plan- och bygglagen).

Om en strategisk miljöbedömning inte ska göras, ska skälen redovisas i planbeskrivningen, enligt 4 kap. 33 § 1 första stycket och 33 b § plan- och bygglagen.

Ställningstagande

Detaljplanen antas inte medföra betydande miljöpåverkan och en miljöbedömning enligt 6 kap. 11 § miljöbalken och 4 kap. 34 § plan- och bygglagen (2010:900) är inte nödvändig. I denna undersökning redovisas innehållet (omfattning) och detaljeringsgrad för de utredningar som ska genomföras under det fortsatta planarbetet.

Motiv till ställningstagandet

Undersökningen grundas på följande:

- Genomförandet bedöms inte innebära några risker för människors hälsa.
- Miljökvalitetsnormerna riskerar inte att överskridas.
- Planen bedöms, utifrån nedan resonemang, att ett genomförande av detaljplanen inte kommer att medföra en betydande miljöpåverkan.
- Under utredningsskedet kan uppgifter framkomma som medför att nytt ställningstagande kring planens betydande miljöpåverkan kan bli aktuellt.

Sammanvägd bedömning

Genom åtgärder i kommande detaljplan för beskrivna risker bedöms planen inte medföra betydande miljöpåverkan.

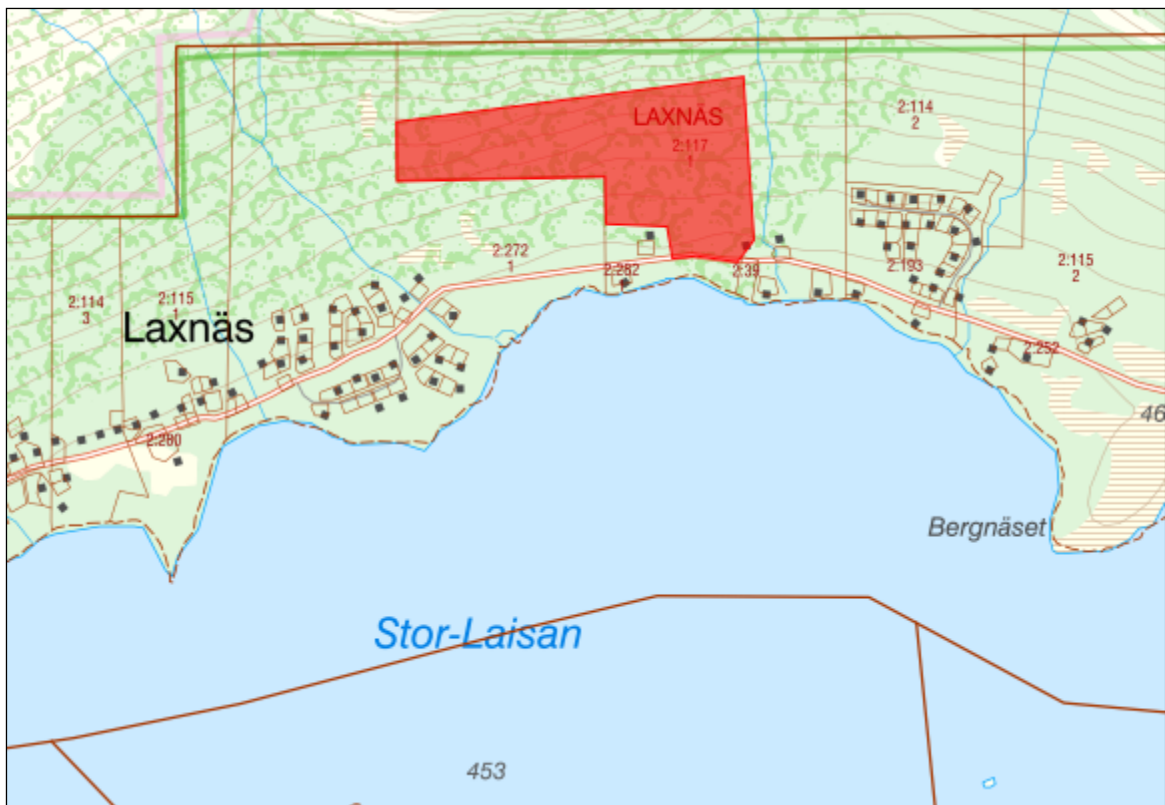


För att utreda förutsättningar för framtagande av detaljplan krävs att dessa utredningar tas fram:

- Naturvärdesinventering.
- Geoteknisk undersökning inklusive kontroll av radon (PM geoteknik samt markteknisk undersökning).
- Utredning kring ras, skred och slamströmmar.
- Dagvattenutredning.
- Va-utredning.
- Vägutredning.

Bakgrund

Umeå Entreprenad Fastigheter AB har ansökt om att få upprätta detaljplan för bostäder på fastigheten Laxnäs 2:117 (skifte 1). Området ligger mellan byarna Laxnäs och Solberg, norr om sjön Stor-Laisan. Området omfattar ca 38 hektar. Planens syfte är att möjliggöra för byggnation av fritidshus. Marken ägs av en privatperson. Se exploitörens idéskiss för området, bilaga 1.





Bestämmelser

Riksintressen

Aktuellt område ligger inom "övriga fjäll" med riksintresse för friluftsliv och turism enligt de särskilda hushållningsbestämmelserna i miljöbalken (MB) 4 kap. 1 och 2 §. Det ligger också inom riksintresse för rörligt friluftsliv enligt 3 kap. 6 § MB. Exploatering i enlighet med aktuell detaljplan kan genom utveckling av turismen möjligen bidra till ökad tillgänglighet till riksintresseområdena.



Området ligger strax söder om riksintresse för naturvård enligt 3 kap. 6 § MB samt naturreservat Vindelfjällen och Natura 2000-område. Exploatering bedöms inte påverka riksintresset naturvård, naturreservatet eller Natura 2000-området.

Kommunövergripande översiktsplan (ÖP)

I ÖP beskrivs området som attraktivt för fritidsbebyggelse och turism. Ny bebyggelse bör föregås av planläggning. Förslaget bedöms följa ÖP för Storumans kommun.

Detaljplaner

Området ligger utanför detaljplanlagt område.

Miljö kvalitetsnormer Vatten

Platsen ligger norr om sjön Stor-Laisan (SE730570-14653) som är klassat enligt VISS (Vatteninformationssystem Sverige).



Följande aspekter bedöms i aktuell detaljplan

	<i>Relevant</i>	<i>Inte relevant</i>
Stads- och landskapsbild	X	
Kulturmiljö	X	
Natur- och terrängförhållande	X	
Rennäring	X	
Rekreation och friluftsliv	X	
Strandskydd	X	
Kommunikationer	X	
Hälsa och säkerhet, orsakat av detaljplanen	X	
Hälsa och säkerhet, orsakat av omgivningen	X	
Klimatpåverkan	X	
Måluppfyllelse	X	

De aspekter som bedömts vara relevanta för detaljplanen utvecklas närmare nedan.

Stads- och landskapsbild

Området ligger i närheten av befintliga fritidshusområden. Det är viktigt att tillkommande bebyggelse anpassas till landskapsbild. Bebyggelsestrukturen ska leda till ett unikt och attraktivt område med tonvikt på både vinter- och sommarturism. Höga arkitektoniska ideal bör prägla området. Fasadmateriell bör utföras av i huvudsak trä i dämpande naturtoner.

Kulturmiljö

Inga registrerade fornlämningar finns i området. Det är därför oklart om det förekommer fornlämningar i området. Länsstyrelsen får bedöma om arkeologisk utredning krävs.

Natur- och terrängförhållande

Vegetationen består av för området karaktäristisk björkvegetation med enstaka inslag av gran. För att bedöma påverkan av naturmiljön ska en naturvärdesinventering tas fram enligt svensk standard (SS 199000:2014).

Även om planområdet ligger utanför skyddade områden, är det viktigt att bevara björkbeståndet och den naturliga vegetationen så mycket som möjligt både för naturvärdet och för att det i viss mån kan skyddas mot skred. Inom området finns ett antal avrinningsstråk.

Topografiskt omfattas planområdet av mestadels brant terräng. Marknivån varierar mellan +460 meter närmast väg 1117 till +555 meter längst i norr (RH2000).

I bäck öster om området utlöstes en slamström av slasklavin 2010. Det krävs utredning kring risker för ras, skred och slamströmmar.



Ortofoto över fastigheten Laxnäs 2:117 (skifte 1).

Rennäring

Området ligger inom Ubmeje Tjeälldies åretruntmarker vilket medför att åtgärder inte får vidtas som innebär avsevärd olägenhet för rennäringen (Rennäringslagen 30 §). Ligger inom område för renens trivselland. Norr om området finns riksintresse för rennäring (kärnområde). Exploatör har haft tidigt samråd med Ubmeje Tjeälddie.

Rekreation och friluftsliv

Området ligger inom riksintresse för friluftsliv (MB 3:6) och riksintresse för turism och friluftsliv övriga fjäll (MB 4:1, 2). Storumans kommun bedömer att förslaget inte påtagligt kommer att skada riksintressena.

Strandskydd

Kommunen bedömer att strandskydd råder då området ligger ca 60 meter från sjön Stor-Laisans strand.

Enligt PBL 4:17 får kommunen, i en detaljplan upphäva strandskydd enligt 7 kap. miljöbalken, om det finns särskilda skäl för det och om intresset av att ta området i anspråk på det sätt som avses med planen väger tyngre än strandskyddsintresset. Särskilt skäl bedöms finnas enligt 7 kap. 18 c § punkt 1 och 2. Redan har tagits i anspråk på ett sätt som gör att det saknar betydelse för strandskyddets syften, samt genom en väg, järnväg, bebyggelse, verksamhet eller annan exploatering är väl avskilt från området närmast strandlinjen,



Mellan stranden och området finns i dag befintlig bebyggelse. Åtgärden påverkar inte förutsättningarna för allemansrättsliga tillgången till strandområdet och förändrar inte väsentligen livsvillkoren för djur- och växtlivet på land och i vatten.

Kommunen bedömer att generellt strandskydd inte råder kring bäck öster om planområdet med hänvisning till att vattendraget inte finns inritad på Terrängkartan, skala 1:500 000 (karta tillhörande länsstyrelsens beslut 1999-06-08 att undanta vissa mindre vattendrag och sjöar).

Kommunikationer

Biltrafik och parkeringsytor

Området är tänkt att anslutas till väg 1117 som går norr om Stor-Laisan mellan Solberg och Krokfors. Trafik- och parkeringslösning ska utredas i planarbetet.

Skotertrafik

Storumans kommun är en av de skotertätaste kommunerna i Sverige och skoteråkningen är stor i området och därför anser kommunen att det är viktigt att planera för skotertrafik. Ett bra spårssystem minskar konflikter med andra aktiviteter. En allmän skoterled finns öster om planområdet.

Hälsa och säkerhet, orsakat av detaljplanen

Miljö kvalitetsnormer (MKN)

Miljö kvalitetsnormer (MKN) är ett juridiskt bindande styrmedel som infördes med miljöbalken 1999 (5:e kap.) för att komma till rätta med miljöpåverkan från diffusa utsläppskällor som till exempel trafik och jordbruk. En MKN kan anges som en halt eller ett värde (högsta tillåtna halt av ett ämne i luft, mark, eller vatten) men kan även beskrivas i ord om lägsta godtagbara miljö kvaliteten inom ett geografiskt område. MKN kan ses som styrmedel för att på sikt nå miljö kvalitetsmålen (www.miljomal.nu).

Det finns idag MKN för olika föroreningar i utomhusluften (SFS 2010:477), olika parametrar i vattenförekomster (SFS 2004:660), olika parametrar i havsmiljön (SFS 2010:1341) olika kemiska föreningar i fisk- och musselvatten (SFS 2001:554) samt för omgivningsbuller (SFS 2004:675).

MKN för utomhusluft

Det finns svenska MKN för den högsta tillåtna halten i utomhusluft av kvävedioxid och kväveoxider, svaveldioxid, kolmonoxid, ozon, bensen, fina partiklar (PM10 och PM2,5), bens(a)pyren, arsenik, kadmium, nickel och bly i utomhusluft. Tillkommande trafik i och med detaljplanens genomförande bedöms inte innebära betydande luftutsläpp som leder till att MKN riskerar att överskridas.

MKN för vattenförekomster

Bottenvikens vattendistrikt är Sveriges nordligaste vattendistrikt och omfattar hela Norrbottens län samt större delen av Västerbottens län. Länsstyrelsen i Norrbottens län har utsetts till vattenmyndighet i distriktet. Grundvatten, sjöar, vattendrag och kustvatten har delats in i vattenförekomster och bedömningar har skett vilken ekologisk, kemisk eller kvantitativ status som vattnet har och vilka krav som ställs för att kunna upprätthålla och förbättra denna status.



Vattenmyndigheten i Bottenvikens vattendistrikt beslutade i februari 2017 om MKN för samtliga yt- och grundvattenförekomster i vattendistriktet vilka ska uppnå god ekologisk status (alternativt god potential) samt god kemisk ytvattenstatus om inte särskilda skäl finns. Under 2019 har åtgärdsprogram, förvaltningsplan och miljö kvalitetsnormer reviderats (avseende förlängd förvaltningscykel 2). Yt- och grundvattenstatusen får generellt inte försämrats.

Nuvarande status och MKN för berörda vattenförekomster (www.viss.lansstyrelsen.se, 2019-10-21):

Vattenförekomster	EU-CD	Ekologisk status/potential	Kemisk status	MKN Ekologisk status	MKN Kemisk status	Miljöproblem
Stor-Laisan	SE729320-147860	Måttlig ekologisk status	Uppnår ej god (Hg och PBDE)	God ekologisk status	God kemisk status med undantag för Hg och PBDE	Miljögifter (Atmosfärisk deposition)

Samlad bedömning av MKN för vattenförekomster

Utveckling enligt planförslaget bedöms inte påverka om normerna för god ekologisk eller god kemisk yt- och grundvattenstatus kan uppnås/upprätthållas för nämnda vatten. Området kommer att ingå i kommunens verksamhetsområde för vatten och avlopp. En VA-utredning ska tas fram. För en långsiktigt hållbar dagvattenhantering ska de naturliga förhållanden på platsen bibehållas så långt som möjligt. Anläggande av byggnader och vägar innebär oundvikligen att naturliga avrinningsförhållanden förändras men bl.a. genom lämpliga materialval och ytor för infiltration, rening och fördröjning kan denna påverkan minimeras. Dagvattenfrågan ska tydligt hanteras i kommande detaljplan.

Hälsa och säkerhet, orsakat av omgivningen

Markradon – Förekomsten av markradon har inte undersökts inom området. Rent generellt är höga radonhalter inte vanliga i fjällområdet. Radonsäkert byggande rekommenderas dock generellt där markradon inte undersökts. Markradon ska kontrolleras i samband med att geoteknisk undersökning utförs.

Markföroreningar - Ingen misstanke finns om att markföroreningar förekommer inom planområdet. Om frågan om sanering av förorenad mark blir aktuell ska den hanteras enligt miljöbalkens bestämmelser.

Markförhållanden - Geoteknisk undersökning krävs. Detaljplanen ska uppfylla de säkerhetsnivåer som ställs för planer och nyexploatering enligt IEG:s (Europastandarder inom Geoteknik) tillämpningsdokument. Redan bebyggda delar inom en ny detaljplan ska



uppfylla de stabilitetskrav som ställs på nyexploatering alternativt måste restriktioner finnas. Eventuella restriktioner eller krav på åtgärder måste säkerställas i planen.

Omgivningsbuller – Enligt plan- och bygglagen 4 kap. 33a § ska planbeskrivningen om detaljplanen avser en eller flera bostadsbyggnader innehålla en redovisning av beräknade värden för omgivningsbuller. Det behövs dock inte redovisning om det ej anses behövt med hänsyn till bullersituationen, vilket enligt en preliminär bedömning från Boverket och SKL innebär åtminstone 5 dBA under riktvärdena. För beräkning av bullernivåer det blir vid ett genomförande av planen ska Boverkets och SKLs skrift "Hur mycket bullrar vägtrafiken?" användas.

Vatten- och avlopp - Området kommer inte att ingå i kommunens verksamhetsområde för vatten och avlopp. En va-utredning krävs som visar den lämpligaste lösningen/lösningar för vatten och avlopp.

Klimatpåverkan

Utifrån rapporten *Underlag för samordnad beredskapsplanering vid höga flöden och dammbrott i Umeälven, WSP 2015-04-20* framgår att området inte berörs av 100-årsflödet.

Markförhållanden måste klarläggas i en geoteknisk undersökning. Detaljplanen ska uppfylla de säkerhetsnivåer som ställs för planer och nyexploatering enligt IEG:s (Europastandarder inom Geoteknik) tillämpningsdokument. Redan bebyggda delar inom en ny detaljplan ska uppfylla de stabilitetskrav som ställs på nyexploatering alternativt måste restriktioner finnas. Eventuella restriktioner eller krav på åtgärder måste säkerställas i planen.

I kommande planbeskrivning ska det redovisas de planeringsförutsättningar och de överväganden som legat till grund för planens utformning med hänsyn till förväntad klimatpåverkan. Vid behov kan särskilda planbestämmelser föras in på plankartan i syfte att möjliggöra skyddsåtgärder och förhindra olämplig markanvändning. Planen ska dock inte göras mer detaljerad än vad som är nödvändigt med hänsyn till syftet med planen.

Risker för ras-, skred- och slamströmmar ska utredas i det kommande planarbetet.

Måluppfyllelse

1. Begränsad klimatpåverkan
2. Frisk luft
3. Bara naturlig försurning
4. Giftfri miljö
5. Skyddande ozonskikt
6. Säker strålmiljö
7. Ingen övergödning
8. Levande sjöar och vattendrag
9. Grundvatten av god kvalitet
10. Hav i balans samt levande kust och skärgård
11. Myllrande våtmarker
12. Levande skogar



13. Ett rikt odlingslandskap
14. Storslagen fjällmiljö
15. God bebyggd miljö

Medverkande tjänstemän

Ulrika Kjellsdotter, planhandläggare, Ulrik Norgren, planerare/byggnadsinspektör,
Mattias Åkerstedt, miljö- och samhällsbyggnadschef och Anna Svingfors, miljöinspektör.

Ulrika Kjellsdotter
Planhandläggare