



**Storumans
kommun**
LUSPIE

Årsredovisning 2025



Innehållsförteckning

Kommunstyrelsens ordförande har ordet.....	3
Avgående och tillträdande koncernchef har ordet	4
Förvaltningsberättelse.....	5
Översikt över verksamhetens utveckling.....	5
Den kommunala koncernen.....	6
Förhållanden av betydelse för bedömning av resultatet och den ekonomiska ställningen.....	8
Huvudsakliga risker för hela eller delar av den kommunala koncernen.....	11
Händelser av väsentlig betydelse	13
Styrning och uppföljning av den kommunala verksamheten	13
Uppföljning av god ekonomisk hushållning.....	17
Resultat och ekonomisk ställning.....	20
Koncernens investerings- och finansieringsverksamhet	22
Slutsatser avseende resultat och ekonomisk ställning.....	25
Balanskrav.....	26
Resultatutjämningsreserv	26
Redovisning av väsentliga personalförhållanden.....	27
Förväntad utveckling.....	30
Ekonomisk redovisning.....	31
Noter och redovisningsprinciper.....	35
Kommunfullmäktige	50
Kommunstyrelsen.....	51
Fritids-, kultur- och utbildningsnämnden	54
Omsorgsnämnden.....	57
Miljö- och samhällsbyggnadsnämnden.....	62
VA-redovisning	64
Storumans kommunföretag AB.....	65
Fastighets AB Umluspen	67
Industri- och logistikcentrum i Storuman AB	68
Storumans Kommunföretags Ekonomiförvaltning AB.....	69
Hemavan Tärnaby Airport AB	70
Visit Hemavan Tärnaby AB	71

Kommunstyrelsens ordförande har ordet

Under 2025 har det politiska arbetet präglats av mera debatter och diskussioner både i styrelserummet och i medier än tidigare år under mandatperioden. Detta har fortsatt ske med mycket god ton och med god kompromissvilja, förhoppningsvis med ett gott utfall för Storumans kommuns innevånare och skattebetalare.

Investeringsnivån har varit fortsatt god och på personalsidan har vi trots tuffa tider på personalrekryteringssidan klarat oss relativt bra. Vi redovisar ett överskott mot budget vilket är mycket viktigt för fortsatta investeringar och för att möta en minskande och åldrande befolkning. Den demografiska utvecklingen är för övrigt en utmaning för hela Sverige för närvarande.

Den geopolitiska situationen fortsätter att vara i fokus. Det innebär för Storumans del att vi fortsätter att vara jobba aktivt med hållbarhet. Turismen i Tärnaby/Hemavan innebär att vi måste fortsätta jobba tillsammans med näringen för en hållbar turism. I den östra kommundelen fortsätter vi med kapacitetsfrågor kring den energiproduktion som är stark i kommunen. Arbetet med att etablera en vätgasstation och laddinfrastruktur för tunga fordon på omlastningsterminalen har pågått under året. Även andra arbeten med att stärka stråken E12 och E45, samt inlandsbanan och Västerbottniabanan har fortsatt under året och många spännande projekt är på gång.

Avslutningsvis vill jag rikta ett stort tack till alla medborgare, politiker och medarbetare för ett gott samarbete och förtroende. Ett speciellt tack till vår Koncernchef Peter Persson som gjort sitt sista år av 16 hos oss, samtidigt välkomna Linda Stenman och hoppas att du kommer att trivas hos oss.



Kommunstyrelsens ordförande
Ulrik Dahlgren

Avgående och tillträdande koncernchef har ordet

Vi gör ett resultat 2025 på 15,6 mnkr. Resultatet är 4,8 mnkr bättre än budget och ca 10,2 mnkr bättre än 2024 års resultat. Jämfört med tidigare år så är det relativt små avvikelser på kommunstyrelsens och nämndernas budgettramar vilket innebär att vi är i relativt bra fas med verksamhetens omfattning och dom medel som budgeterats. En del av resultatöverskottet 2025 kan avsättas till kommunens resultatreserv för att användas i tider av sämre kommunal ekonomi.

Vi har med resultatöverskotten de sista 16 åren byggt upp en stark balansräkning med ett omfattande investeringsprogram finansierat i stor utsträckning utan nya lån. Låg belåning och stort eget kapital i förhållande till antalet innevånare gör att det finns en stor finansiell motståndskraft i dåliga tider och att nästa generation ges goda förutsättningar att utveckla välfärden i vår kommun.

Sjukfrånvaron totalt uppgick till 6,4 procent 2025 vilket är 0,1 procentenhet lägre än 2024. Bedömningen är att vi även 2025 når målsättningen har lägre sjukfrånvaro än snittet i länet. Ett gott hälsotillstånd hos våra medarbetare är viktigt både ur ett verksamhetskvalitativt perspektiv och ur ett folkhälsoperspektiv att vi som lever och bor här mår bra och har bra livskvalitet. 2017 uppgick sjukfrånvaron till 8,7 procent och var bland dom högsta i landet. Minskningen med 2,3 procentenheter innebär att vi har varje dag ca 15 fler medarbetare i tjänst vilket är viktigt även ur ett kompetensförsörjningsperspektiv.

Vi har återigen ett bra resultat i medarbetarenkäten med ett totalt resultat på 4,9 och når då återigen kommunens mål att ha ett resultat på minst 4,8 utifrån en skala mellan 1 till 6 där 1 är sämst och 6 är bäst. Det som sticker ut är omsorgsförvaltningens mycket goda resultat på 5,0.



Avgående koncernchef
Peter Persson



Tillträdande koncernchef
Linda Stenman

Förvaltningsberättelse

Förvaltningsberättelsen syftar till att ge en övergripande och tydlig bild av Storumans kommuns verksamhet det gångna året. Huvudsakligt fokus är den kommunala koncernen som ger en bild av den samlade kommunala verksamheten, oberoende av hur verksamheten är organiserad.

Översikt över verksamhetens utveckling

Den kommunala koncernen redovisade ett resultat på 17,1 mnkr för verksamhetsåret 2025. I tabellen lämnas en översikt över verksamhetens utveckling. Det redovisade resultatet för 2025, 15,6 mnkr för den samlade kommunala verksamheten, är drygt 10 mnkr bättre än 2024.

Trots en hög investeringstakt är den finansiella ställningen stabil. Soliditeten (med hänsyn till totala pensionsförpliktelser) är 39 procent på koncernnivå och 37 procent på kommunnivå. Nivån på investeringarna är fortsatt hög och ett lägre resultat än tidigare gör att självfinansieringsgraden för totala investeringar sjunker.

	Den kommunala koncernen				
	2025	2024	2023	2022	2021
Verksamhetens intäkter (tkr)	235 730	217 142	230 720	221 107	225 721
Verksamhetens kostnader (tkr)	696 791	683 209	673 814	638 713	631 331
Årets resultat (tkr)	17 001	7 096	17 453	32 477	30 759
Soliditet (%)	52	52	51	49	44
Soliditet inklusive pensionsförpliktelser (%)	39	39	38	35	29
Investeringar (netto) (tkr)	73 915	67 517	56 427	44 669	42 984
Självfinansieringsgrad (%)	69	59	90	145	144
Långfristig låneskuld (tkr)	215 425	197 075	204 075	214 075	222 550

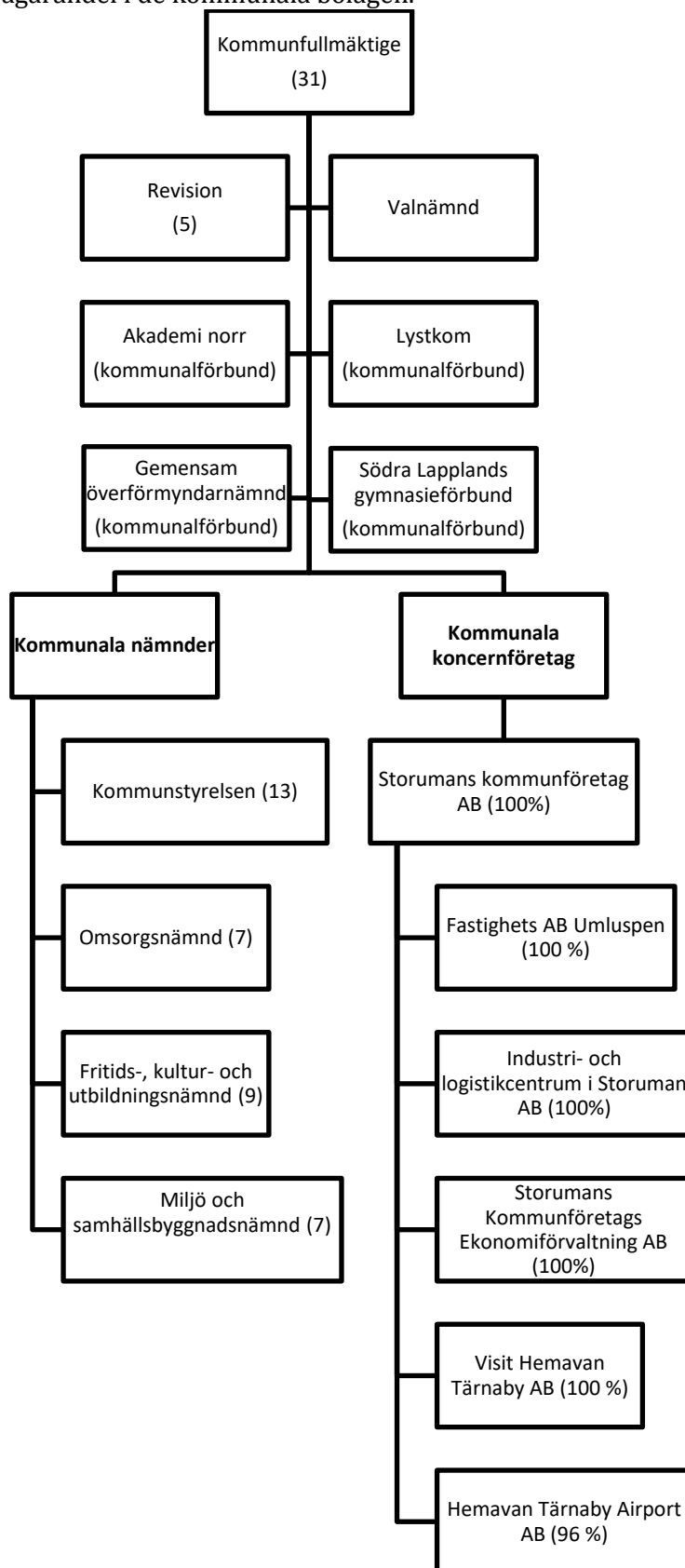
	Kommunen				
	2025	2024	2023	2022	2021
Folkmängd	5 543	5 577	5 621	5 747	5 808
Kommunal skattesats	23,15	23,15	23,15	23,15	23,15
Verksamhetens intäkter (tkr)	187 132	167 058	177 730	161 643	169 704
Verksamhetens kostnader (tkr)	659 515	642 029	626 820	587 637	584 125
Årets resultat (tkr)	15 582	5 379	18 214	30 795	27 760
Soliditet (%)	49	50	49	47	44
Soliditet inklusive pensionsförpliktelser (%)	37	36	36	32	26
Investeringar (netto) (tkr)	71 215	53 075	44 247	43 371	36 094
Självfinansieringsgrad (%)	61	61	102	132	147
Långfristig låneskuld (tkr)	215 425	197 075	204 075	214 075	222 550
Antal anställda	591	593	583	604	587

Kommentar om verksamhetens utveckling

Kommunen är väl rustad för att möta kommande investeringsbehov i framför allt skola och omsorg samt vägar och övrig kommunal infrastruktur. Befolkningsminskningen och den nödvändiga omställningen i skola och omsorg är en utmaning. Så här långt har koncernen klarat den omställningen förhållandevis väl.

Den kommunala koncernen

Nedan beskrivs kommunens samlade verksamhet med fokus på den kommunala koncernen. Siffror i parentes anger antalet som ingår i det politiska organet och de procentuella värdena anger procentuell ägarandel i de kommunala bolagen.



Nämnder	Verksamhet	Övrigt
Kommunstyrelsen	Utifrån de riktlinjer som ges av kommunfullmäktige leder kommunstyrelsen det löpande politiska arbetet och ska ha uppsikt över övriga nämnder och de kommunala bolagen.	13 ledamöter
Fritids-, kultur- och utbildningsnämnd	Fullgör kommunens uppgifter inom det offentliga skolväsendet samt biblioteks-, ungdoms- och fritidsverksamheten samt drift av simhallen i Storuman.	9 ledamöter
Omsorgsnämnd	Omsorgsnämnden fullgör uppgifter inom socialtjänstlagen, hälso- och sjukvårdslagen, lagen och stöd och service för funktionshindrade, lagen om vård av unga, lagen om vård av missbrukare samt skuldsaneringslagen.	7 ledamöter
Miljö- och samhällsbyggnadsnämnd	Fullgör kommunens uppgifter inom plan och bygg, miljö- och hälsoskydd, livsmedel, receptfria läkemedel, trafik samt alkohol-, tobak- och lotterifrågor.	7 ledamöter
Bolag	Verksamhet	Övrigt
Storumans kommunföretag AB	Moderbolaget i kommunkoncernen som bland annat hanterar näringslivsfrågor.	Ägs till 100 % av Storumans kommun
Fastighets AB Umluspen AB	Bolaget verkar enbart inom Storumans kommun, där bolaget ska förvärva, avyttra, äga, bebygga och förvalta fastigheter och tomträtter med bostäder.	Ägs till 100 % av Storumans kommunföretag AB.
Industri- och logistikcentrum i Storuman AB	Bolagets affärer består i huvudsak av uthyrning av lokaler, drift av logistikterminal och förvaltning av flygplats.	Ägs till 100 % av Storumans kommunföretag AB.
Storumans Kommunföretags Ekonomiförvaltning AB	Föremålet med verksamheten är att stödja de bolag som ingår i den aktiebolagsrättsliga koncern som ägs av Storumans kommun.	Ägs till 100 % av Storumans kommunföretag AB.
Visit Hemavan Tärnaby AB	Visit Hemavan Tärnaby AB ska bedriva verksamhet inriktad på turismutveckling samt därvid förenlig verksamhet. Verksamheten under året har varit begränsad till att hantera kvarstående avvecklingsfrågor i samarbete med Storumans kommunföretag AB och Storumans kommun	Ägs till 100 % av Storumans kommunföretag AB.
Hemavan Tärnaby Airport AB	Bedriver flygplatsverksamhet i Hemavan.	Ägs till 96 % av Storumans kommunföretag AB.
Kommunalförbund	Verksamhet	Övrigt
Partnerskap Inland - Akademi Norr	Kommunerna Arjeplog, Arvidsjaur, Dorotea, Kramfors, Lycksele, Malå, Sollefteå, Sorsele, Storuman, Strömsund, Vilhelmina och Åsele har gått samman i ett kommunalförbund i syfte att initiera, samordna och genomföra högre utbildning.	
Lystkom	Gemensamt med Lycksele och Åsele kommun. Förbundet ska bland annat hantera frågor rörande kundtjänst och IT samt vara en plattform för framtida kommunal samverkan.	
Södra Lapplands gymnasieförbund	Tillsammans med Vilhelmina kommun bedrivs sedan hösten 2022 gemensamt gymnasieförbund i syfte att långsiktigt skapa en effektiv och kvalitativ gymnasieskola.	
Gemensam nämnd	Verksamhet	
Överförmyndarnämnd	I Lycksele, Sorsele, Dorotea, Åsele Vilhelmina och Storumans kommuner har man fattat beslut i kommunfullmäktige i respektive kommuner om att ha en gemensam nämnd och verksamhet. Syftet med denna samverkan är att långsiktigt kunna upprätthålla	

	kompetens, kvalitet och ge god service till både medborgare och ställföreträdare.	
Medlemssamarbeten	Verksamhet	
MittSkandia etcetera	Storumans kommun är medlem i olika organisationer, MittSkandia utgör ett exempel.	

Skälen till att Storumans kommun valt att driva viss verksamhet i bolagsform är dels organisatoriska, dels ekonomiska. Den verksamhet som bedrivs i bolagsform är sådan verksamhet som är konkurrensutsatt och drivs på affärsmässiga grunder.

Storumans kommunföretag AB svarar för skattemässig samordning, men också koncernens näringslivsfrågor.

När det gäller de operativa verksamheter som bedrivs i Fastighets AB Umluspen, Industri- och logistikcentrum i AB, Storumans Kommunföretags Ekonomiförvaltning AB och Hemavan Tärnaby Airport AB lämnar kommunfullmäktige ägardirektiv.

Den information från bolagen som krävs för att kommunstyrelsen ska kunna fullgöra sitt ansvar för uppsikten över de kommunala bolagen kanaliseras genom Storumans kommunföretag AB. Skattemässig samordning avser främst möjligheten att utnyttja koncernbidragsrätten.

Bolagen leds av politiskt tillsatta styrelser och professionella företagsledningar.

Förhållanden av betydelse för bedömning av resultatet och den ekonomiska ställningen

Väsentliga förändringar i verksamheten

Inom fritid, kultur och utbildning minskar behovet av förskola då barnafödandet är fortsatt lågt. Inom kommunstyrelsen fortsätter kostnad för gymnasieskolan att öka, dels beroende på större barnkullar och del beroende på allmän kostnadsökning inom gymnasieförbundet. Det kan konstateras att de effektiviseringsambitioner som fanns vid bildandet av förbundet har inte realiserats.

Omsorgsnämnden har att hantera en ny socialtjänstlag som ställer ökade krav på förebyggande insatser.

Konkursen av Sturuman vind har påverkat de kommunala bolagen men de berörda bolagen har trots det klarat ett positivt resultat. Skeendet bör utgöra en god grund för framtida bedömningar av liknande risktaganden.

Internationella och nationella skeenden

Det råder fortsatt stor osäkerhet kring den globala konjunkturutvecklingen, även om förutsättningarna gällande handelstullar har klarnat något sedan i våras, då läget var unikt osäkert. Enligt SKR:s bedömning kvarstår lågkonjunkturen i år och en tydligare återhämtning i BNP-tillväxten väntas först under 2026.

Inom sektorn finns ett betydande behov av att anpassa verksamheterna till förändrade demografiska villkor samt att genomföra investeringar. Höstens rapport innehåller även en fördjupad analys över behovet av värdesäkrade statsbidrag, som ett led i att säkerställa långsiktiga och välbalanserade spelregler för kommuner och regioner.

Ekonomirapporten är en rapportserie från Sveriges Kommuner och Regioner, med två utgåvor per år. Den beskriver det ekonomiska läget och utvecklingen i kommuner och regioner.

Utveckling på arbetsmarknaden

Arbetsförmedlingens statistik över arbetslöshet omfattar arbetssökande utan arbete som aktivt söker och omgående kan tillträda på arbetsmarknaden förekommande arbete och som inte deltar i ett arbetsmarknadspolitiskt program.

Öppet arbetslösa	Dec 2025	Dec 2024	Dec 2023	Förändring 2023-2025
Riket	3,8	3,9	3,4	0,4
Västerbotten	3,1	2,8	2,0	1,1
Storuman	2,6	2,6	1,7	0,9

Arbetslösheten är oförändrad jämfört samma tidpunkt föregående år i vår kommun. Det sker heller inga större förändringar i länet eller riket.

Efterfrågan på arbetskraft är ännu svagare under många av månaderna under 2025, arbetslösheten ökar till omkring 60 personer med en enskild topp under juli månad på 72.

Nedan visas antalet nyanmälda platser och antalet arbetslösa per månad i Storumans kommun under 2025.

År	Nya platser			Arbetslösa		
	2025	2024	2023	2025	2024	2023
Januari	37	43	73	58	48	51
Februari	38	78	75	54	48	44
Mars	42	62	112	51	50	48
April	52	83	58	60	50	53
Maj	50	66	108	61	53	53
Juni	26	48	92	65	48	57
Juli	17	21	43	72	53	54
Augusti	69	59	59	69	50	51
September	25	37	74	65	56	43
Oktober	45	62	63	62	54	40
November	20	25	50	62	64	44
December	52	49	28	65	66	45

Demografiska förändringar

Befolkningsutvecklingen ser likartad ut i de flesta kommuner med liknande förutsättningar som Storumans kommun. Under 2024 tappar vi 44 individer, såväl födelse- som flyttnettot är svagt. Det föds få barn vilket är en trend i riket och samtidigt har vi ett svagt flyttnetto.

	2025	2024	2023
Befolkning 1 jan	5 577	5621	5747
Befolkning 31 dec	5 543	5 577	5621
Förändring	-34	-44	-126
Antal födda	43	33	32
Antal döda	79	75	97
Nettoflyttning	-10	-2	-61

Nedan redovisas befolkningens fördelning för olika åldersgrupper:

	2025	Förändring	2024	2023
0-5 år	250	1	249	281
6-15 år	572	-23	595	607
16-18 år	203	9	194	164
19-24 år	236	-14	250	262
25-64 år	2560	-6	2566	2598
65-84	1510	9	1501	1489
85-~	226	4	222	220

Kvarvarande skillnader i de summerade värdena ovan härrör till vad SCB kallar justeringsposter. Vi tappar färre än tidigare år av den del av befolkningen som typiskt sett arbetar. Samtidigt ökar 16-18 åringarna vilket ger ett demografiskt tryck (kostnadsökning) på gymnasieskolan under något år. Mängden 85 och äldre är relativt stabil. Störst förändring utifrån demografin har skett inom förskolan, 2025 hade vi glädjande nog något fler födda barn även om det är på en lägre nivå mot tidigare år.

Huvudsakliga risker för hela eller delar av den kommunala koncernen

I tabellen sammanfattas de mest väsentliga risker som identifierats för den kommunala koncernen, indelat i omvärldsrisker, verksamhetsrisker och finansiella risker.

Identifierade risker	Beskrivning	Organisatorisk enhet	Hantering av risk
Omvärldsrisk			
Befolkning	Risk för befolkningsminskning med mer än 100 personer de kommande tre åren. Ger minskade intäkter från skatter och bidrag.	Kommunala koncernen	Anpassningsarbete som innebär översyn av lokalbehov, servicenivåer, samordning och samverkan i olika former.
Demografiskt tryck	Ökade behov från den äldre delen av befolkningen. Ökat behov på gymnasieskola beroende på ökande andel 16-18 åringar. Minskat behov inom förskola.	Omsorgsnämnden, samt fritids-, kultur och utbildningsnämnden.	Insatser för rekrytering, utbildning och utveckling av personal. Påbörjat arbete med strukturomvandling samt utveckling av digitalisering. Samarbete med Vilhelmina om gemensam gymnasieskola. Strukturell anpassning.
Inflation	Risk för höga kostnadsökningar inom kommunkoncernens verksamheter.	Kommunala koncernen	Tätare prognoser för uppföljning av utfall och kostnadsutvecklingen i förhållande till lagd budget.
Verksamhetsrisk			
Bemanning	Oförmåga att upprätthålla planerad bemanning. Kan ge negativa effekter för arbetsmiljö och kvalitet.	I huvudsak omsorgsnämnden och fritids-, kultur- och utbildningsnämnden.	Undersöker införande av bemanningsenhet, utökade resurser för arbetsmiljö och rehabilitering.
Anläggningar och fastigheter	Investeringar i va-nät och vägar. Omstrukturering av verksamhet för skola och omsorg.	Kommunstyrelsen, omsorgsnämnden samt fritids-, kultur- och utbildningsnämnden.	Investeringsplanering samt anpassningsarbete inom skola och omsorg.
Strukturella organisatoriska utmaningar	Ett av våra kommunala bolag samt den gemensamma gymnasienämnden gör betydande negativa budgetavvikelser.	Hemavan Tärnaby Airport AB och Södra Lapplands gymnasieförbund.	Åtgärdsplanering i respektive organisatorisk enhet.
Finansiell risk			
Ränterisk	Måttlig skuldsättning, kan ge vissa konsekvenser vid ökad räntenivå.	Kommunala koncernen	Skattefinansierade investeringar som inte är av strategisk art ska vara självfinansierade. Investeringar inom avgiftsfinansierad verksamhet och affärsverksamhet ska finansieras av verksamheten. Jämn spridning av låneförfall.
Borgensåtagande	Åtagande i Inlandståg AB, Kommuninvest och Lystkom.	Kommunala koncernen	Risken bedöms som låg varför någon särskild riskhantering inte aktualiserats.

Finansieringsrisk	Större andel lån förfallna än plan.	Kommunala koncernen	Uppföljning av att för stor del av låneskulden inte förfaller till betalning.
-------------------	-------------------------------------	---------------------	---

Upplysningar om verksamhetsrisker

Borträknat realisationsvinster är utfallet för 2025 är för de skattefinansierade verksamheterna totalt i enligt med budget men med både positiva och negativa avvikelser inom nämnderna. Den pågående befolkningsutvecklingen medför att Storumans kommun står inför strukturella problem. Både Omsorgsnämnden och fritids-, kultur och utbildningsnämnden gör mindre underskott. Miljö- och samhällsbyggnadsnämnden och kommunstyrelsen gör överskott.

Vi ser även en relativt hög vakansgrad inom Fastighets AB Umluspen (FABU).

Vidare har Hemavan Tärnaby Airport AB (HTAAB) återigen ett svagt resultat och därför ett fortsatt behov av koncernbidrag. Det behovet kvarstår även kommande år.

Avslutningsvis påverkar den gemensamma gymnasiesatsningen, Södra Lapplands Gymnasieförbund (SLG) genom en väsentlig kostnadsökning. Gymnasieverksamheten ligger numera under KS och har påverkat resultatet negativt.

Sammantaget tecknas en problembild som adresserar betydande åtgärdsbehov. Såväl HTAAB som SLG kommer vid eventuella underskott att behöva tillskott.

Anledningen till att området kompletterar verksamhetsriskerna jämfört med tidigare år är att de relativt goda resultatmarginalerna från tidigare år är i princip borta.

Aktiva åtgärder är nödvändigt för att hantera ovanstående.

Upplysningar om finansiella risker

Den av fullmäktige beslutade finanspolicyn innehåller riktlinjer och regler för finansverksamheten i den kommunala koncernen och kommunen. Den kommunala koncernen och kommunen är exponerad för framför allt följande finansiella risker; ränterisk och finansieringsrisk.

Ränterisk

Per den 31 december 2025 uppgick den kommunala koncernens räntebärande skulder till 215,4 mnkr, medan de räntebärande finansiella tillgångarna uppgick till 1,5 mnkr. Den kommunala koncernens räntebärande nettoskuld uppgick per balansdagen till 213,9 mnkr. Nettoskulden ökar då stora investeringar inom den kommunala affärsverksamheten har krävt lånefinansiering. Upplåningen inom den kommunala koncernen löper både med fast och rörlig ränta.

Kommunens räntebärande skulder uppgick till 215,4 mnkr per den 31 december 2025, medan kommunens räntebärande finansiella tillgångar per samma tidpunkt uppgick till 115,8 mnkr. För kommunen uppgick nettoskulden per den 31 december 2025 till 99,6 mnkr. De räntebärande finansiella tillgångarna minskar då kommunens dotterbolag har amorterat under året. Kommunen har nyupplånat för att finansiera investeringar inom VA. Totalt har den totala nettoskulden har därmed ökat. Kommunens upplåning och utlåning löper med både fast och rörlig ränta.

Vår finanspolicy reglerar räntebindningstider för externa räntebärande skulder. Per den 31 december 2025 följer våra räntebärande skulder den beslutade policyn. Genomsnittlig låneränta uppgick till 2,19 procent (1,89 procent 2024). En ökad ränta med +1 procentenhet skulle medföra ökade räntekostnader på upp till totalt 2,2 mnkr i den kommunala koncernen över de kommande 10 åren.

Finansieringsrisk

Enligt finanspolicyn får inte mer än 40 procent av låneskulden förfalla inom en och samma 12-månadersperiod. Per den sista december 2025 följer låneskuldens kapitalbindningstider den beslutade policyn.

Enligt finanspolicyn ska kommunkoncernen ha tillgång till likvida medel för att kunna fullgöra sina betalningsåtaganden vilket innebär en betalningsberedskap för att klara löpande utgifter under minst 30 bankdagar. Per den 31 december 2025 uppgick tillgängliga likvida medel till 62 mnkr (47 mnkr 2024). Den höga investeringstakten har krävt att likviditeten förstärkts med lån. Likviditeten ligger inom finanspolicyns riktlinjer.

Pensionsförpliktelser

Kommunkoncernen har ett pensionsåtagande uppgående till 103 mnkr. Kommande års pensionsutbetalningar hanteras i kommunens budgetarbete. Storumans kommun har tidigare år även gjort partiell inlösen av pensionsåtagandet för att minska kommande års utbetalningar.

Pensionsförpliktelsen redovisas sedan 1998 enligt den s.k. blandmodellen där pensioner intjänade före 1998 inte skuldförs utan redovisas som ansvarsförbindelse. Förpliktelsen som redovisas som ansvarsförbindelse uppgår till 101 mnkr (103 mkr 2024). Förpliktelsen minskar då ränte- och basbelopps uppräknigen är mindre än årets utbetalningar. Kommunen följer rekommendation 10 från Rådet för kommunal redovisning gällande värdering och upplysningar om kommunens pensionsförpliktelser. Upplysningar om förpliktelsen finns i not 22.

Pensionsmedelsförvaltning, tkr	2025	2024	2023
Avsättning för pensioner (inklusive löneskatt)	18 529	18 383	16 093
Ansvarsförbindelse (inklusive löneskatt)	100 657	103 190	101 409
Finansiella placeringar (bokfört värde)	0	0	0
Summa återlånat i verksamheten	119 186	121 573	117 502
Finansiella placeringar (marknadsvärde)	0	0	0
Orealiserade värden i placeringarna	0	0	0

Händelser av väsentlig betydelse

Politiska beslut

Det är svårt att tydligt se tillräckliga åtgärder inom de verksamheter som idag har negativa resultat (nämnder, bolag och gemensam nämnd) för en ekonomi i balans.

Storumans kommun har givit Hemavan Tärnaby Airport AB ramförutsättningar för investeringsutrymme och driftbidrag de kommande åren. Den nuvarande och kommande påverkan på den kommunala ekonomin uppgår till cirka 6 mnkr per år.

Kommunstyrelsen beslutade under 2025 att kvarstå i det gemensamma gymnasieförbundet.

Styrning och uppföljning av den kommunala verksamheten

I Storumans kommun är den kommunala koncernen den övergripande styrenheten. Med den kommunala koncernen avses kommunfullmäktige, kommunstyrelsen, moderbolaget, samt kommunens nämnder och övriga bolag. I förvaltningsberättelsens organisationsöversikt framgår hur den kommunala koncernen är strukturerad.

Styrningen och uppföljningen är, så långt det är möjligt med hänsyn till verksamhetens art och lagstiftning, utformad med syftet att styra på ett likartat sätt oberoende av vilken verksamhet eller juridisk organisationsform som berörs. I detta avsnitt beskrivs utformningen av strukturen för styrning och uppföljning inom Storumans kommunkoncern.

Ansvarsstruktur

Inom Storumans kommunkoncern finns flera nivåer av politiskt styrande instanser – kommunfullmäktige, kommunstyrelse och nämnder samt styrelser för de kommunala bolagen.

Därtill finns det en tjänstepersonsorganisation till stöd för det politiska styret och för genomförandet av verksamheten. I bilden nedan illustreras struktur och roller för styrning och uppföljning inom den kommunala koncernen.

Styrning inom Storumans kommunala koncern

Kommunfullmäktige	
	Finansiell strategi med strategisk plan samt övriga program, policys och särskilda beslut.
Reglemente Delegationsordning	Bolagsordning Ägardirektiv
Kommunstyrelsen	Storumans kommunföretag AB
Styra, leda och samordna den kommunala koncernen. Hålla uppsikt inom den kommunala koncernen. Övergripande ansvar för intern kontroll. Rapportera till kommunfullmäktige. Mål för egen verksamhet och ekonomi. Upprätta egen verksamhetsplan. Intern kontroll av egen verksamhet och ekonomi.	Styra, leda och samordna bolagskoncernen. Rapportera till kommunstyrelsen och kommunfullmäktige. Styra, leda och samordna egen verksamhet. Mål för egen verksamhet och ekonomi. Upprätta affärsplan. Intern kontroll av egen verksamhet och ekonomi.
Kommunens nämnder	Kommunens bolag
Styra, leda och samordna verksamhet. Mål för verksamhet och ekonomi. Upprätta verksamhetsplan. Intern kontroll av verksamhet och ekonomi. Rapportera till kommunstyrelsen.	Styra, leda och samordna verksamhet. Mål för verksamhet och ekonomi. Upprätta affärsplan. Intern kontroll av verksamhet och ekonomi. Rapportera till Storumans kommunföretag AB.

Kommunfullmäktige med de demokratiskt folkvalda politikerna, är det högsta beslutande och styrande organet. Kommunfullmäktiges roll i styrningen är att fastställa kommunövergripande visioner, planer, mål och uppdrag för den kommunala koncernen. Detta görs framförallt genom beslut om finansiell strategi, reglementen, delegation, direktiv och strategisk plan.

I samband med budget fastställer kommunfullmäktige konkreta mål för god ekonomisk hushållning samt ekonomiska krav och ramar för kommande år. Fullmäktige ska också fatta beslut i alla frågor av principiell beskaffenhet, lägga fast reglementen, bolagsordningar och ägardirektiv för att styra den kommunala koncernen. Fullmäktige tillsätter ledamöter i kommunstyrelse och nämnder samt föreslår styrelseledamöter till de kommunala bolagen. Fullmäktiges roll i uppföljningen är att godkänna delårsrapporter och årsredovisning samt besluta om ansvarsfrihet för styrelser och nämnder inom kommunens nämndsorganisation.

Kommunstyrelsen har det övergripande ansvaret för verkställighet, uppföljning och utvärdering vilket inbegriper ledning och samordning av mål, riktlinjer, direktiv och ekonomi för styrning och kontroll av hela den kommunala koncernen. Kommunstyrelsen svarar således för planering och uppföljning av ekonomi och verksamhet för kommunens nämnder, de kommunala bolagen samt kommunalförbunden. Betydande delar av detta ansvar är kopplat till uppsiktsplikten och den interna kontrollen. Kommunstyrelsen rapporterar till kommunfullmäktige.

Nämnder och bolagsstyrelser ansvarar för att respektive verksamheter utvecklas, följer lagar och riktlinjer samt bidrar till att kommunfullmäktiges uppdrag verkställs och mål uppnås. I styrsystemet innebär det att nämnder och styrelser utvecklar strategier, mål och indikatorer samt identifierar risker i relation till fullmäktiges visioner, mål och uppdrag. Detta sammanfattas i verksamhetsplan för nämnderna och affärsplan för bolagen.

Den kommunala koncernens tjänstepersoner ansvarar för att tillse att de politiska nivåerna har tillgång till sakkunnig kompetens vid beredning av ärenden samt för att bedriva den operativa verksamheten och verkställa beslut. I styrsystemet innebär det att tjänstepersonerna i nämnder och bolag ska översätta de politiska visionerna, strategierna, målen och uppdragen till operationella mål och konkreta aktiviteter samt återrapportera till ansvarig nämnd/styrelse hur verksamheten och ekonomin utvecklas.

Struktur för styrning av den kommunala koncernen

I Storumans kommun utgår styrning och uppföljning utifrån mål med verksamheterna i den kommunala koncernen. Ekonomiska ramar och mål sätts för verksamheter, sedan är det nämnden/styrelsen som har ansvar för att verksamheten uppnår dessa mål. Kommunfullmäktige beslutar om mål för god ekonomisk hushållning, samt om riktlinjer och övergripande styrdokument.

Centrala styrdokument

Vid sidan av kommunallagen och annan relevant lagstiftning formuleras styrprinciperna i dokumentet - Strategisk plan - för Storumans kommun. Där framgår bland annat att Storumans kommun styrs med vision och mål. De ekonomiska ramar som fastställs av kommunfullmäktige är fullmäktiges prioritering mellan olika verksamhetsområden. Styrelsen, nämnderna och bolagen ska sedan inom sina ekonomiska ramar arbeta efter av kommunfullmäktige fastställd vision och övergripande mål.

Det finns en koppling mellan vision, god ekonomisk hushållning, verksamhetsmål i verksamhetsplanen och enhetsspecifika mål för att säkerställa en helhetssyn i Storumans kommun.

Översiktsplanen, de fördjupade översiktsplanerna och den lokala utvecklingsstrategin är ytterligare politiska dokument som ska ge vägledning för bland annat den fysiska planeringen och tillväxtarbetet.

Den politiska styrningen utövas av de förtroendevalda som har en tydlig uppgift att ange vad som ska genomföras respektive fördela de resurser som kommunen har till sitt förfogande. Förvaltningsorganisationen ansvarar för hur det arbete som sker i verksamheterna ska genomföras så att de politiska målen uppfylls.

Arbetet ska präglas av återkoppling och uppföljning. Uppföljningens syfte är, förutom att följa upp verksamhetens mål och ekonomi, också att vara ett beslutsunderlag för korrigerande åtgärder och fortsatt planering.

Strategisk plan och finansiell strategi antas för en fyraårsperiod, syftet med det är att skapa en förutsägbarhet och en långsiktighet. Ramförutsättningarna och de långsiktiga målen behöver bearbetas årligen vilket kommer i uttryck i verksamhetsplaner och detaljbudget för styrelse och nämnder.

Uppföljning av måluppfyllelsen sker i samband med tertialuppföljning, delårsrapport och årsredovisning. I den uppföljningen ska finansiella-, verksamhetskvalitativa-, arbetsmiljömål och Agenda 2030 följas upp. Verksamhetsspecifik uppföljning i respektive nämnd sker årligen som ett komplement till ovanstående.

Uppsiktsplikt och intern kontroll

Kommunstyrelsen ansvarar för uppsikt över hela den kommunala koncernen. Uppsiktplikten tar utgångspunkt i budget, flerårsplan, ägardirektiv samt nämnds- och affärsplaner. De kommunala helägda bolagen ska varje år lämna en bolagsstyrningsrapport till kommunstyrelsen.

Styrelsen och nämnderna fattar årligen beslut om internkontrollplan för respektive nämnd som följs upp. Styrelsen ska med utgångspunkt från uppföljningarna utvärdera kommunens samlade system för internkontroll och i de fall förbättringar behövs upplysa om sådana.

Uppföljning av god ekonomisk hushållning

En kommun ska ha en god ekonomisk hushållning i sin verksamhet och även i sådan verksamhet som bedrivs genom andra juridiska personer, det vill säga god ekonomisk hushållning ska präglade hela den kommunala koncernen.

Det är fullmäktiges uppgift att besluta om riktlinjer och mål för god ekonomisk hushållning. Nedan följer en avstämning och utvärdering av god ekonomisk hushållning i Storumans kommun.

Finansiella mål 2025	Utfall 2025	Måluppfyllelse
<p>att resultatet ska uppgå till 2 % av skatteintäkter och generella statsbidrag.</p> <p>att investeringarna i skattefinansierad verksamhet ska vara självfinansierade</p> <p>att investeringarna i taxefinansierad verksamhet som avser reinvesteringar och inte renderar ett högre uttag av taxa ska vara självfinansierade.</p> <p>att vi ska bibehålla soliditeten jämfört värdet 2024.</p>	<p>Resultatet uppgår till 3 % av skatter och bidrag.</p> <p>Skattefinansierade investeringar uppgår till 34 156 tkr och investeringsutrymmet för skattefinansierade investeringar uppgick till 36 894 tkr.</p> <p>Reinvesteringar i taxefinansierad verksamhet har ej renderat i högre uttag av taxa.</p> <p>Soliditeten är oförändrad jämfört med föregående år.</p>	4 mål av 4 är uppfyllda.
Verksamhetsmål 2025		
<p>Storumans kommun ska jämföra sitt resultat med SKR:s mätning Kommunens kvalitet i korthet (KKiK). Måluppfyllelse nås då kommunen är bättre än medelvärdet på hälften av målen i KKiK som vi det enskilda året beslutat ska mätas och utvärderas inom god ekonomisk hushållning. Kommunstyrelsen ska i maj månad varje år fatta beslut om vilka mål i KKiK som ska mätas och utvärderas inom god ekonomisk hushållning.</p>	<p>Kommunen nådde bättre resultat än medelvärdet för riket på 15 mått av 31 där kommunen har ett aktuellt resultat. På ytterligare 1 mått är kommunens resultat mindre än 5 % sämre än medelvärdet för riket.</p>	Målet ej uppfyllt

Storumans kommun når de finansiella målen men ej verksamhetsmålet i god ekonomisk hushållning.

Resultatsammanställning KKiK 2025

	2023	2024	2025	Riket
Barn och unga				
Heltidstjänster i förskolan med förskollärlärolegitimation, andel (%)	27	29		43
Elever i åk 3 som klarat alla delar av nationella proven för ämnesproven i svenska och svenska som andraspråk, kommunala skolor, andel (%)	39	68	56	70
Elever i åk 6 som uppnått betygsriterierna i alla ämnen (som eleven läser), kommunala skolor, andel (%)	75,4	70,3	62,5	69,5
Elever i åk 9 som uppnått betygsriterierna i alla ämnen, kommunala skolor, andel (%)	80,0	77,3	73,9	69,7
Elever i åk 9 som är behöriga till yrkesprogram, hemkommun, andel (%)	87,5	85,1	84,5	84,2
Elever i åk 8: Hur nöjd är du med din skola? Andel som svarat "Helt och hållet" eller "Till stor del", (%)			50,8	58,1
Gymnasieelever med examen inom 3 år, hemkommun, andel (%)	72,3	58,1	72,0	71,3
Gymnasieelever med examen inom 4 år, hemkommun, andel (%)	68,0	72,3	69,8	74,8
Aktivitetstillfällen för barn och unga i kommunala bibliotek, antal/1000 inv. 0–18 år	118,8	97,3		41,7
Deltagartillfällen i idrottsföreningar, antal/inv. 7–20 år	26,1	22,4		33,4
Elever i musik- eller kulturskola, 6–15 år, andel (%)	19,8			15,5
Stöd och omsorg				
Handläggare med socionomutbildning och minst ett års erfarenhet av barnutredningar, andel (%)	77,8	100,0		82,2
Brukarbedömning individ- och familjeomsorg totalt - helhetssyn, andel (%)			63	88
Vuxna biståndsmottagare (18+ år) med långvarigt ekonomiskt bistånd, andel (%) av biståndsmottagare 18+ år	11,8	18,3		48,2
Brukarbedömning boende LSS totalt - Brukaren känner sig trygg med alla i personalen, lägeskommun, andel (%)			80	76
Brukarbedömning daglig verksamhet LSS - Verksamheten är viktig för brukaren, lägeskommun, andel (%)		75	85	83
Väntetid i antal dagar från ansökningsdatum till första erbjudet inflyttningsdatum till särskilt boende, medelvärde	100	147	164	61
Brukarbedömning särskilt boende äldreomsorg - helhetssyn, andel (%)	78	85		79
Brukarbedömning hemtjänst äldreomsorg - helhetssyn, andel (%)	85	90	93	85
Enhetsundersökningen, äldreomsorg - Platser i särskilt boende/sjuksköterska, äldreomsorg, vardagar, antal	21,3	20,2	19,0	21,7
Enhetsundersökningen, äldreomsorg - Omsorgspersonal som är undersköterska, vardagar i särskilt boende, äldreomsorg, andel (%)		52	51	72
Fallskador bland personer 80+, 3-års, antal vårdtillfällen/100 000 inv.	9 078	9 041		10 418
Samhälle och miljö				
Medborgarundersökningen - Kommunen är en bra plats att bo och leva på, andel (%)	90,2		88,7	92,5
Medborgarundersökningen - Bra bemötande vid kontakt med tjänsteperson i kommunen, andel (%)	92,2		85,0	82,9
Resultat vid avslut i kommunens arbetsmarknadsverksamhet, deltagare som börjat arbeta eller studera, andel (%)	44	6		35
Företagsklimat Insikt - Totalt, Index, ny definition		82		75
Handläggningstid (median) från när ansökan betraktas som fullständig till beslut för bygglov för nybyggnad av en- och tvåbostadshus, antal dagar	10	11		26
Kommunalt avfall som samlats in för materialåtervinning, inkl. biologisk behandling, andel (%)	25	27		39
Fossiloberoende fordon i kommunorganisationen, andel (%)	25,0	24,1		69,1
Ekologiska livsmedel i kommunens verksamhet, andel (%)				26,0
Nöjdhet med skötseln av kommunens utomhusmiljöer, andel (%)	62,6		61,7	72,8
Nöjdhet med bibliotekets utbud och främjande av lokalt kulturliv, andel (%)	72,0		75,1	81,3
Nöjdhet med kommunens utbud av platser för idrott, friluftsliv och ställen att träffas på, andel (%)	62,4		63,7	70,7

(Kommentar: gulmarkerade siffror är sämre än genomsnittet men med mindre än 5 % marginal. Mått med senaste värde från 2023 eller äldre exkluderas på grund av inaktualitet och ingår således inte i beräkningen av hur många nyckeltal vi når rikets medelvärde på.)

Av totalt 31 nyckeltal där vi har aktuella siffror är alltså 15 bättre än genomsnittet. Några siffror som sticker ut positivt är andel högstadieläroelever som blir behöriga till yrkesprogram på gymnasiet,

behöriga och erfarna socionomer, brukarbedömningen i hemtjänsten, företagsklimatet i kommunen och handläggningstid för bygglov. Några negativa avvikelser är bland annat andelen förskollärare med legitimation, resultaten på nationella prov i svenska i årskurs 3, brukarbedömningen inom individ- och familjeomsorgen, väntetid till särskilt boende för äldre, resultaten vid kommunens arbetsmarknadsenhet och andelen avfall som samlas in för materialåtervinning.

Resultat och ekonomisk ställning

Resultatutveckling

Utvärdering av årets resultat syftar till att bedöma utvecklingen av och relationen mellan intäkter och kostnader, både utifrån det aktuella räkenskapsåret och utifrån utvecklingen över tid. Resultatet för den kommunala koncernen uppgår 2025 till 17 mnkr, vilket är en förbättring med ca 10 mnkr jämfört med föregående år. Det genomsnittliga resultatet de senaste fem åren uppgår till 20,9 mnkr. I förhållande till kostnaderna uppgår resultatet till 3,0 procent. Snittet de senaste fem åren är ca 4 procent.

	2025	2024	2023	2022	2021
Koncernen (mnkr)	17,0	7,1	17,4	32,4	30,8
Kommunen (mnkr)	15,6	5,4	18,2	30,8	27,8
Koncernens resultat i förhållande till kostnaderna (%)	2,3	1,0	2,6	4,8	4,6
Kommunens resultat i förhållande till skatteintäkter och generella bidrag (inkl. fastighetsavgift) (%)	3,0	1,1	3,7	6,3	5,9

Utveckling av intäkter och kostnader i koncernen

I tabellen redovisas de senaste årens utveckling av koncernens intäkter och kostnader.

	2025	2024	2023	2022	2021
Verksamhetens intäkter (mnkr)	236	217	231	221	226
-Förändring (%)	+8,8	+3,3	4,5	-2,1	+7
Varav riktade bidrag (mnkr)	56	37	40	48	56
Verksamhetens kostnader inkl. avskrivningar (mnkr)	-732	-716	-674	-671	-663
-Förändring (%)	+2%	+7	0	+1	+3
Verksamhetens nettokostnader (mnkr)	-496	-499	-475	-450	-437
-Förändring (%)	-1	+5	+6	+3	+1
Skatteintäkter och statsbidrag (mnkr)	517	508	491	485	468
-Förändring (%)	+2	+3	+1	+4	+4
Varav generella statsbidrag och utjämning (mnkr)	210	208	196	194	192
Finansnetto (mnkr)	-5,0	-2,4	0,9	-2,6	-0,6
-Förändring (%)	+108	-367	+135	-333	+63

Verksamhetens nettokostnader ökar i genomsnitt med 2,6 procent de senaste fem åren. Skatteintäkter och statsbidrag har i snitt ökat med 2,8 procent under samma period.

Intäkter från generella statsbidrag och utjämning motsvarar 41 procent av totala skatteintäkter och statsbidrag år 2025.

Koncernens finansnetto på uppgår till -5,0 mnkr. Den stora förändringen mot 2024 beror framförallt på att räntekostnader ökar med högre upplåning och en stigande ränta. Kostnaderna för upplåning har stigit med 0,7 Mkr jämfört med 2024.

Budgetföljsamhet

En del i att förstå årets resultat men också för att bedöma den kommunala koncernens förmåga att planera och genomföra verksamheten enligt plan är att utvärdera budgetföljsamheten.

Styrelsens och nämndernas budgetföljsamhet

Område	Budgetavvikelse, mnkr
Kommunfullmäktige	+/-0
Kommunstyrelsen	+1,4
Fritids-, kultur- och utbildningsnämnden	-0,2
Omsorgsnämnden	-2,3
Miljö- och samhällsbyggnadsnämnden	+1,1

Budgetföljsamhet på kommunnivå

Resultatet för kommunen avviker positivt mot det budgeterade resultatet med 4,7 mnkr. Budgeterat belopp 3 mkr för nedskrivning av fastighet för att uppfylla avsiktsförklaringen om bostadsomvandlingen i samarbete med SB0 har ej nyttjats.

I driftsredovisningen framgår att nämndernas nettokostnader ligger i linje med budget.

Koncernens investerings- och finansieringsverksamhet

Koncernens investeringar i materiella anläggningstillgångar uppgick till drygt 67 mnkr.

Investeringar och långfristig skuld

	2025	2024	2023	2022	2021
Investeringar (tkr)	71 215	67 517	56 427	43 369	42 984
- förändring (%)	+5,5	+19,7	+26,3	+0,9	-52,5
Långfristig skuld (tkr)	238 505	219 927	224 416	234 127	243 285
- förändring (%)	+8,5	-2,0	-4,1	-3,3	1,4
Självfinansieringsgrad (%)	61	61	90	132	144

Den långfristiga skulden uppgick till 238 mnkr, en nettoökning med 8,5 procent. Tidigare års amorteringar och den fortsatt höga investeringstakten minskar likviditeten. Både nyupplåning och ökning av skulder för kostnadsersättningar och investeringsbidrag inom VA och Sumnet ökar nettoskulden.

Självfinansieringsgraden var 61 procent inom koncernen, inräknat både skattefinansierade och taxefinansierade investeringar vilket är på samma nivå som föregående år men som jämfört med 2023 minskar pga. stora investeringar inom taxefinansierad verksamhet och Hemavan Tärnaby Airport. En fortsatt investeringstakt på denna nivå kommer att kräva ökad upplåning trots goda resultat.

Kommunens investeringar inom skattefinansierad verksamhet

I tabellen redovisas utfallet för perioden 2024–2027 i den kommunala verksamheten, investeringsutrymmet inom skattefinansierad verksamhet är beslutat att uppgå till 120 mnkr.

Nämnd/styrelse	Utfall 2024	Utfall 2025	Ram 2024–2027	Kvar av ram
Kommunstyrelsen	17 008	38 964	114 000	58 028
Fritids-, kultur och utbildningsnämnden	1 313	621	3 000	1 066
Omsorgsnämnden	1 664	571	3 000	765
Summa	19 985	40 156	120 000	59 859
Justerat för bidrag som rekvideras under 2026 avseende Hemavan Tärnaby Airport		- 6 000		6 000
Summa	19 985	34 156	120 000	65 859

Kommunala investeringar inom taxe- eller avgiftsfinansierad verksamhet

I tabellen redovisas utfallet för perioden 2024–2027 för projekt som avslutats under 2025 samt projekt som startats och är pågående 2025.

Nämnd/styrelse	Utfall tom 2024	Utfall 2025	Beslutad total budget	Kvar av beslutad budget
Kommunstyrelsen	32 047	28 308	108 640	48 285
Summa	32 047	28 308	108 640	48 285

Nedan preciseras de summerade investeringsprojekten inom taxe- eller avgiftsfinansierad verksamhet.

Färdigställda investeringar, skatte- och taxefinansierade

Investeringsredovisning, kommunen	Total utgift			Varav årets investeringar		
	Total budget	Ack. Utfall 2025-12-31	Avvikelse	Budget 2025	Utfall 2025-01-01- 2025-12-31	Avvikelse
Färdigställda investeringar						
Kommunstyrelsen	56 612	49 092	7 520	23 752	16 232	7 520
Gator och vägar	6 039	4 534	1 505	3 254	1 749	1 505
- varav Vallnäs vägen etapp 1 asfaltering	3 000	1 882	1 118	1 318	200	1 118
Fastigheter	18 245	14 621	3 624	10 031	6 407	3 624
- varav Tak aulan Skolan 1	10 000	5 751	4 249	5 509	1 260	4 249
Vatten och avlopp	25 676	23 152	2 524	7 240	4 716	2 524
-varav ombyggnation markbädd Strömsund	3 300	2 770	530	530	0	530
-varav Vattenverk i Ankarsund	3 000	3 389	-389	0	36	-36
-varav vattenförsörjning Pauträsk	2 000	2 008	-8	126	134	-8
-varav asfaltering topp samt gång och cykelväg	1 796	1 055	741	1 796	1 055	741
-varav Vallnäs Bondev-Granv	8 000	8 600	-600	0	118	-118
-varav bergvärme Stensele avloppsreningsverk	1 800	1 111	689	1 800	111	1 689
Renhållning	1 908	1 548	360	697	337	360
Sumnet	1 350	1 572	-222	-39	183	-222
Räddningstjänsten	620	728	-108	620	728	-108
Övrigt kommunstyrelsen	2 774	2 937	-163	1 949	2 112	-163
-varav inköp av bilar till hemtjänsten	1 500	1 510	-10	1 500	1 510	-10
Fritid- kultur och utbildningsnämnden	750	621	129	750	621	129
Omsorgsnämnden	750	571	179	750	571	179
Miljö och samhällsbyggnadsnämnden	0	0	0		0	0
Summa färdigställda investeringar	58 112	50 284	7 828	25 252	17 424	7 828

Pågående investeringar, skatte- och taxefinansierade

Investeringsredovisning, kommunen	Total utgift			Varav årets investeringar		
	Total budget	Ack. Utfall 2025-12-31	Kvarstår	Budget 2025	Utfall 2025-01-01- 2025-12-31	Kvarstår
Pågående investeringar						
Kommunstyrelsen	137 885	72 262	65 623	116 663	51 036	65 627
Gator och vägar	1 035	11	1 024	967	-57	1 024
Fastigheter	27 189	18 063	9 126	17 677	8 547	9 130
- varav: Ventilation Rådhuset 1	4 000	2 993	1 007	1 847	780	1 067
- varav Tranan - arbetsmiljö hemtjänst	2 800	3 878	-1 078	0	0	0
- varav Lusen inre ytskikt	2 524	32	2 492	2 524	32	2 492
Vatten och avlopp	56 170	26 703	29 467	47 167	17 700	29 467
- varav Vattenverk i Storuman	4 000	1 879	2 121	2 372	1 115	1 257
- varav Utbyte markbädd Långsjöby	2 560	43	2 517	2 517	0	2 517
- varav VA Vallnäs vägen Bondevägen Granvägen	8 000	3 640	4 360	8 000	3 640	4 360
- varav Ny avloppspumpstation Hemvan	11 500	8 334	3 166	7 160	3 994	3 166
Renhållning	2 277	0	2 277	2 207	-70	2 277
Sumnet	7 359	1 257	6 102	5 472	-630	6 102
Övrigt kommunstyrelsen	43 855	26 228	17 627	43 173	25 546	17 627
- varav Om- och tillbyggnad Hemavan Tärnaby Airport	22 000	14 574	7 426	22 000	14 574	7 426
-varav ny hängbro Laisan Tärnaleden	2 500	2 235	265	2 500	2 335	165
-varav reception Storumans Camping	8 500	4 334	4 166	8 500	4 334	4 166
Fritid- kultur och utbildningsnämnden	0	0	0		0	0
Omsorgsnämnden	0	0	0		0	0
Miljö och samhällsbyggnadsnämnden	0	0	0		0	0
Summa pågående investeringar	137 885	72 262	65 623	116 663	51 036	65 627

Avgifts-/bidragsfinansierade investeringar

Avgifts- /bidragsfinansierade investeringar	Avgift/bidrag	Ack. Utfall 2025-12-31	Avvikelse	Avgift/bi drag	Utfall 2025-01-01- 2025-12-31	Avvikelse
Kommunstyrelsen	1 040	2 327	-1 287	1 040	2 327	-1 287
Anslutningar Sumnet	1 040	2 327	-1 287	1040	2 327	-1 287

Summa investeringar inklusive avgifts-/bidragsfinansierade investeringar

Andra justeringar	Avgift/bidrag	Ack. Utfall 2025-12-31	Avvikelse	Avgift/bidrag	Utfall 2025-01-01- 2025-12-31	Avvikelse
Omklassificeringar till drift och lager från pågående					413	
Annan justering					15	
TOTALT INKL AVGIFTS OCH BIDRAGS FINANSIERADE INVESTERINGAR	194 957	124 873	74 738	140 875	71 215	72 168

Kommentarer till investeringar

Årets avslutade investeringar har underskridit budgeterade medel med 7,8 mnkr.

Framförallt är det Takbytet på skolan 1, (Inga förslag) aula som underskridit budget med 4,2 mnkr.

Installation av bergvärme på Stensele avloppsreningsverk och asfaltering på Vallnäs vägen etapp 1 har underskridit budget med 1,7 resp. 1,1 mnkr. Mindre underskott finns på mindre projekt.

Omsorgsnämnden och Fritids-, kultur och utbildningsnämnden har en ram på 3 mnkr under perioden 2024–2027. Fördelat per år innebär det en budget på 0,75 mnkr. Båda nämnderna investerade mer än budget för 2024 men underskriver budget under 2025. FKUN har framförallt investerat i möbler till verksamheten och ON har investerat i bilar och system.

Stora pågående projekt inom skattefinansierad verksamhet är byte av ventilation på rådhuset 1 och arbetsmiljö på Tranan. Investering i arbetsmiljö på tranan har förbrukat 1 mnkr mer än budgeterat.

Investering i inre ytskikt på Skolan 1 (Luspengymnasiet) har påbörjats under året.

Inom taxefinansierad verksamhet pågår fortsatt byte av VA ledningar på Vallnäs och ny avloppspumpstation i Hemavan.

Under av 2026 kommer två stora projekt att avslutas. Det gäller både investeringen i Hemavan Tärnaby Airport på 22 mnkr och receptionen på Storumans Camping 8 mnkr. Investeringen i Hemavan Tärnaby Airport kommer att delfinansieras med bygdemedel 6 mkr vilket rekvideras under 2026 men merparten av kostnaderna är nedlagda under 2025.

Nyupplåning

I tabellen redovisas nyupplåningen under den strategiska planperioden 2024–2027. I planen beslutades om ett låneutrymme för perioden uppgående till 120 mnkr.

Storumans kommun	Upplånat 2024	Upplånat 2025	Ram 2024–2027	Återstår
Summa	0	18 350	120 000	101 650

Under 2025 har 18,3 mnkr lånats upp samtidigt som de kommunala bolagen har minskat sin upplåning med totalt 1,9 mnkr.

Soliditet

Koncernens soliditet uppgår till 52 procent vilket är samma som föregående år.

Det är en styrka att den kommunala koncernen redovisar en soliditet på 52 procent givet de betydande investeringar som genomförts de senaste åren. Soliditeten kommer att minska i takt med att investeringar lånefinansieras. Det är framförallt i den kommunala verksamheten som investeringar och upplåning sker och kommunens soliditet minskar.

	2025	2024	2023	2022	2021
Koncernen % inkl. pensionsförpliktelser	39	39	38	35	29
Kommunen % inkl. pensionsförpliktelser	52	36	36	32	26
Koncernen % exkl. pensionsförpliktelser	49	52	51	49	44
Kommunen % exkl. pensionsförpliktelser	37	50	49	47	44

Slutsatser avseende resultat och ekonomisk ställning

Utfallet 2025 är för de skattefinansierade verksamheterna är bättre av 2024 och ligger i linje med budget. Den pågående befolkningsutvecklingen medför att Storumans kommun står inför strukturella utmaningar. Sett över tid har den kommunala koncernen en relativt stabil finansiell ställning. I snitt har resultatnivåerna varit måttliga, 3 procent i förhållande till verksamhetens kostnader. Resultat i förhållande till skatter och bidrag överstiger de finansiella målen.

Även soliditeten är stabil, 39 procent inklusive pensionsförpliktelser. Givet framtida investeringsbehov så kommer det att vara en utmaning att bibehålla soliditeten.

Utifrån trenden, är det nödvändigt att värdera nuläget och framtidsutsikterna. Därför finns skäl att genomföra en analys inför 2026 och framåt. Analysen bör omfatta alla verksamhetsområden samt planerade investeringar och övriga prioriteringar.

Balanskrav

I kommunallagen 8:5 finns följande skrivning: "Om kostnaderna för ett visst räkenskapsår överstiger intäkterna, ska det negativa resultatet regleras och det redovisade egna kapitalet enligt balansräkningen återställas under de närmast följande tre åren". Beslut om en sådan reglering ska fattas i budgeten senast det andra året efter det år då det negativa resultatet uppkom. Om det finns synnerliga skäl kan fullmäktige besluta att en sådan reglering inte ska göras. Exempel på synnerliga skäl som anges är:

- Kommunen har en stark finansiell ställning.
- Utgifter för omstruktureringsåtgärder i syfte att uppnå en god ekonomisk hushållning.
- Orealiserade förluster på värdepapper.
- Andra synnerliga skäl.

Det justerade resultatet enligt balanskravet för åren 2023 till 2025 beskrivs enligt följande:

Balanskravsutredning, tkr	2025	2024	2023
Årets resultat enligt resultaträkning	15 582	5 379	18 214
- Samtliga realisationsvinster	-183	-21	-15 533
+ Realisationsvinster enligt undantagsmöjlighet	0	0	0
+ Realisationsförluster enligt undantagsmöjlighet	0	0	0
-/+ Orealiserade vinster och förluster i värdepapper	0	0	0
-/+ Återföring av orealiserade vinster och förluster i värdepapper	0	0	0
= Årets resultat efter balanskravsjusteringar	15 399	5 358	2 681
- Reservering av medel till resultatreserv	0	0	0
+ Användning av medel till resultatreserv	0	0	0
- Reservering till resultatreserv	-5 000	0	0
+ Användning av medel från resultatutjämningsreserv	0	0	0
=Årets balanskravsresultat	10 399	5 358	2 681

Resultatutjämningsreserv

Riktlinjer för resultatutjämningsreserv (RUR) antogs av kommunfullmäktige 2022-11-22 vilket möjliggjorde avsättning till RUR från och med 2022 till 2023. I balansräkningen synliggörs avsättningen som en delpost till det egna kapitalet.

Enligt den nya lagstiftningen om god ekonomisk hushållning i kommuner och regioner kommer RUR att fasas ut över en 10-årsperiod och ersättas av regler för en resultatreserv (RER). 2023 var sista året som möjligheten fanns att reservera till RUR. Disponering av redan avsatta medel kommer att kunna disponeras fram till 2033 i enlighet med antagna riktlinjer. För att kunna nyttja möjligheten att från 2024 avsätta medel till RER måste riktlinjer för detta inarbetas i kommunens regler för god ekonomisk hushållning. Riktlinjer för RER har antagits varför avsättning sker.

Redovisning av väsentliga personalförhållanden

Under 2023 syns en minskning av antalet anställda vilket bland annat beror på att verksamheterna inte klarat att återbesätta vakanta tjänster, detta stabiliseras under 2024. För 2025 finns inga kommenterbara skillnader.

Antal tillsvidareanställda	2025	2024	2023
Kommunen totalt	591	593	583
-varav män	143	148	146
-varav kvinnor	448	445	437
Per nämnd			
Kommunstyrelsen	96	92	92
Omsorgsnämnd	300	308	296
Fritids-, kultur- och utbildningsnämnd	187	185	185
Miljö- och samhällsbyggnadsnämnd	13	14	12
Övrigt			
Medelålder män	46	44	44
Medelålder kvinnor	48	47	47
Genomsnittlig sysselsättningsgrad män	0,91	0,91	0,91
Genomsnittlig sysselsättningsgrad kvinnor	0,91	0,91	0,91

Personalförsörjningsbehov

En god personalförsörjning, som innebär åtgärder för att klara att rekrytera personal till de kommunala verksamheterna, kräver en långsiktig och medveten personalplanering. Den måste bland annat bygga på aktiv omvärldsbevakning och regelbunden analys av framtida behov. Av kommunens tillsvidareanställda är över 51 procent 50 år eller äldre. Det är därför viktigt att vi framstår som en attraktiv arbetsgivare så vi kan attrahera och rekrytera medarbetare samt behålla och utveckla de kompetenser vi har.

Vi kommer även att behöva arbeta aktivt med att sänka sjukfrånvaron, öka andelen heltider, digitalisera, arbeta för ett förlängt arbetsliv och därtill fler åtgärder för att på lång sikt klara kompetensförsörjningen.

Åldersfördelning tillsvidareanställda (%)	2025	2024	2023
20–29 år	8	10	10
30–49 år	41	42	45
50 år och äldre	51	48	46

Rekryteringsbehov

Under perioden 2025–2030 kommer vi att behöva rekrytera 102 personer utifrån antagandet att var och en väljer att pensionera sig vid 65 års ålder. 2030 ser ut att vara det år vi behöver rekrytera flest medarbetare. Inom vård och omsorg samt förskola och skola kommer behovet av nyrekryteringar att vara som störst vilket är naturligt eftersom det är där vi sysselsätter flest medarbetare.

Till detta kommer att vi har en personalomsättning i övrigt. Totalt uppgår den till knappt 10 procent räknat på våra 591 tillsvidareanställda. I den siffran ingår avgångar med pension och de som väjer att byta arbete av andra skäl.

Givet att befolkningen totalt sett minskar och minskar mest inom åldersgruppen 19–64 år står vi inför en demografisk utmaning som redan nu anstränger vår förmåga att bemanna inom framförallt vård och omsorg samt förskola. Inom förskolan kommer rekryteringsbehovet att minska eftersom det föds så få barn.

Pensionsavgångar fördelat på yrken	2031	2030	2029	2028	2027	2026	Summa
Lärare/förskollärare	1	3	4	3	4	2	17
Undersköterskor	8	10	3	8	7	4	40
Administrativ personal	2	5	2	2	2	3	16
Chefer	1	1		2		1	5
Teknisk personal	1	1	1		2	1	6
Barnskötare	1					1	2
Kökspersonal	3					2	5
Sjuksköterska						1	1
Personlig assistent		1	1				2
Fysioterapeut				1			1
Elevassistent		1	1	1			3
Familjerådgivare							0
Socialsekreterare	1	1	1				3
Skolsköterska					1		1
Totalt	18	23	13	17	16	15	102

Sjukfrånvaro

Sjukfrånvaron ökar marginellt under 2025 beroende på enstaka långa sjukdomsfall inom kommunstyrelsen.

Sjukfrånvaro, andel av den totala arbetstiden (%)	2025	2024	2023	Länets 2025
Totalt för alla arbetstagare	6,4	6,5	6,4	7,1
Fördelat på kön				
Kvinnor	7,0	7,2	7,2	
Män	4,5	4,6	4,1	
Fördelat på ålder				
-personer upp till 29 år	7,9	6,1	6,8	7,9
-personer 30-49 år	5,9	6,5	6,0	6,3
-personer 50 år och äldre	6,4	6,7	6,6	7,9
-långtidssjuka 60 dagar eller mer i procent av total sjukfrånvaro	40,9	40,4	37,7	44,0
Fördelat per nämnd				
Kommunstyrelsen	4,4	6,0	5,0	
Omsorgsnämnd	7,5	7,9	7,7	
Fritids-, kultur- och utbildningsnämnd	5,9	5,4	5,6	
Miljö- och samhällsbyggnadsnämnd	3,3	1,7	2,1	

Följande målsättningar har formulerats i kommunens arbetsmiljöpolicy;

- Den totala sjukfrånvaron ska inte överstiga länets kommuners sjukfrånvaro i genomsnitt
- Sjukfrånvaro längre än 60 dagar ska inte överstiga länets kommuners genomsnitt

Vi når båda målen under 2025.

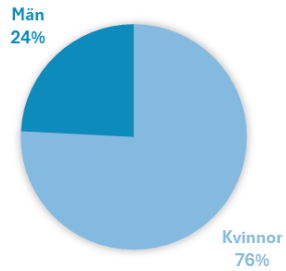
Den totala sjukfrånvaron är något lägre, trots det ökar sjukfrånvarokostnaden marginellt. Det förklaras av bland annat löneökningar som därmed också ökar sjuklönen.

Sjukfrånvarokostnad, tkr	2025	2024	2023
Totalt i kommunen	4897	4532	4 828
Fördelat per nämnd			
Kommunstyrelsen	532	538	491
Omsorgsnämnd	2630	2525	2 763
Fritids-, kultur- och utbildningsnämnd	1656	1419	1 532
Miljö- och samhällsbyggnadsnämnd	79	50	42

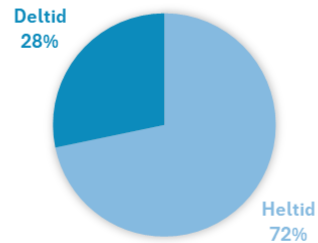
Jämställdhet

Kommunen som arbetsgivare har en övervägande del kvinnor anställda. Av dessa har 67 procent heltid, vilket är en ökning med några procent sedan 2018 och trenden ser ut att vara en liten men kontinuerlig ökning av anställda med heltid.

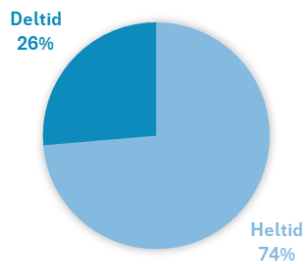
FÖRDELNING TILLSVIDAREANSTÄLLDA KVINNOR/MÄN



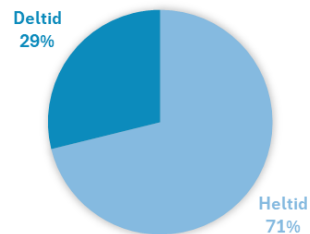
ANDEL HELTID/DELTID AV ALLA TILLSVIDAREANSTÄLLDA



MÄNS FÖRDELNING HELTID/DELTID



KVINNORS FÖRDELNING HELTID/DELTID



Förväntad utveckling

Avseende utvecklingen för kommunen och den kommunala koncernen har kommunfullmäktige fastställt en finansiell strategi och strategisk plan för perioden 2024–2027.

Den kommunal koncernens resultat ska uppgå till 2,7 % av skatteintäkter och generella statsbidrag 2026.

Fritids, kultur- och utbildningsnämnden kompenseras med 3 % ramuppräknning under 2026 och omsorgsnämnden med 3 % vilket i båda fallen bedöms täcka kostnadsökningarna. Kommunstyrelsen samt miljö- och samhällsbyggnadsnämnden kompenseras inte fullt ut mot förväntad kostnadsutveckling vilket kommer att kräva ett fortsatt anpassningsarbete för att även fortsättningsvis hålla en god ekonomisk hushållning i kommunen.

I tabellen ges en översikt över den ekonomiska planeringen för kommunen, samtliga belopp i tkr

	Prognos 2025	Budget 2025	Budget 2026	Plan 2027	Plan 2028	Plan 2029
DRIFTBUDGET						
Kommunfullmäktige (inkl. revision, överförmyndarnämnd och valnämnd)	-2 156	-2 156	-2 200	-2 244	-2 288	-2 334
Kommunstyrelsen	-145 858	-145 858	-149 229	-152 213	-155 258	-158 363
Fritids, kultur- och utbildningsnämnd	-146 871	-144 781	-149 124	-152 107	-155 149	-158 252
Omsorgsnämnd	-204 869	-201 618	-207 667	-211 820	-216 056	-220 377
Miljö- och samhällsbyggnadsnämnd	-2 913	-3 429	-3 498	-3 568	-3 639	-3 712
Summa verksamhetskostnader	-502 667	-497 842	-511 717	-521 951	-532 390	-543 038
Pensionsutbetalningar	-8 500	-8 500	-8 500	-8 500	-8 500	-8 500
Avskrivningar	-29 000	-29 000	-29 500	-30 000	-30 500	-30 500
Justering för interna kapitaltjänstkostnader	35 488	32 457	35 000	35 500	36 000	36 500
VERKSAMHETENS NETTOKOSTNADER	-504 679	-502 885	-514 717	-524 951	-535 390	-545 538
Skatteintäkter	307 645	310 259	313 988	328 224	342 562	357 138
Generella statsbidrag och utjämning	209 787	206 174	218 798	215 288	213 185	210 465
VERKSAMHETENS RESULTAT	12 753	13 548	18 069	18 561	20 357	22 065
Finansiella intäkter	3 200	2 800	2 700	3 100	3 500	4 700
Finansiella kostnader	-5 500	-5 500	-6 500	-7 300	-8 000	-8 700
ÅRETS RESULTAT	10 453	10 848	14 269	14 361	15 857	18 065
Resultat i förhållande till skatteintäkter och bidrag	2,0%	2,1%	2,7%	2,6%	2,9%	3,2%

Ekonomisk redovisning

Resultaträkning, tkr

	Not	Koncernen jan-dec 2025	Koncernen jan-dec 2024	Kommunen jan-dec 2025	Kommunen jan-dec 2024
Verksamhetens intäkter	2,9	235 730	217 142	187 132	167 058
Verksamhetens kostnader	3,9	-696 791	-683 209	-659 516	-642 029
Avskrivningar	4	-34 052	-32 701	-27 932	-26 760
Verksamhetens nettokostnader		-495 113	-498 768	-500 316	-501 731
Skatteintäkter	5	307 193	299 464	307 193	299 464
Generella statsbidrag och utjämning	6	209 871	208 887	209 871	208 887
Verksamhetens resultat		21 951	9 583	16 748	6 620
Finansiella intäkter	7	2 141	3 228	4 252	4 553
Finansiella kostnader	8	-7 091	-5 715	-5 417	-5 794
Resultat efter finansiella poster		17 001	7 096	15 582	5 379
Årets resultat (förändring av eget kapital)		17 001	7 096	15 582	5 379

Balansräkning, tkr

Tillgångar	Not	Koncernen 2025-12-31	Koncernen 2024-12-31	Kommunen 2025-12-31	Kommunen 2024-12-31
Anläggningstillgångar					
Materiella anläggningstillgångar					
Mark, byggnader, tekniska anläggningar	10	623 167	585 847	486 452	445 164
Maskiner och inventarier	11	32 533	31 293	28 199	27 039
Finansiella anläggningstillgångar	12	11 243	15 380	126 914	128 861
Summa anläggningstillgångar		666 943	632 520	641 565	601 064
Omsättningstillgångar					
Förråd, lager och exploateringsfastigheter	13	8 200	7 919	7 412	7 089
Fordringar	14	101 129	101 555	99 460	101 764
Kassa och bank	15	62 385	47 406	34 752	29 901
Summa omsättningstillgångar		171 714	156 880	141 624	138 754
Summa tillgångar		838 657	789 400	783 189	739 818
Eget kapital, avsättningar och skulder					
Eget kapital	16				
Ingående eget kapital		412 357	405 365	372 026	366 647
Direktbokning mot eget kapital		-2 725	-104	0	0
Årets resultat		17 591	7 096	15 582	5 379
Summa eget kapital		427 223	412 357	387 608	372 026
Avsättningar					
Avsättningar för pensioner och liknande förpliktelser	17	18 528	18 383	18 528	18 383
Andra avsättningar	18	7 472	7 472	7 472	7 472
Summa avsättningar		26 000	25 855	26 000	25 855
Skulder					
Långfristiga skulder	19	238 652	219 927	238 504	219 803
Kortfristiga skulder	20	146 781	131 261	131 077	122 134
Summa skulder		385 433	351 188	369 581	341 937
Summa eget kapital, avsättningar och skulder		838 656	789 400	783 189	739 818
Ställda säkerheter	21	12 240	12 240	0	0
Pensionsförpliktelser	22	100 657	103 190	100 657	103 190
Övriga ansvarsförbindelser	23	7 315	7 395	7 315	7 395

Kommunalråden har visstidsbegränsade anställningsvillkor förenade med visstidspension. Deras visstidspension regleras i PRF-KL och PBF och reglemente antaget av kommunfullmäktige 2002-06-19 § 47.

Kassaflödesanalys, tkr

	Not	Koncernen 2025-12-31	Koncernen 2024-12-31	Kommunen 2025-12-31	Kommunen 2024-12-31
Den löpande verksamheten					
Årets resultat	9	17 001	7 096	15 582	5 379
Av- och nedskrivning som belastat resultatet	4	34 052	32 701	27 932	26 760
Förändring pensionsavsättning	17	146	2 291	146	2 291
Förändring andra avsättningar	18	0	4200	0	4 200
Justerat mot eget kapital	16	-2 325			
Övriga justeringar		84	-73	-5	16
Kassaflöde före förändringar i rörelsekapitalet		48 958	46 215	43 655	38 646
Kassaflöde från den löpande verksamheten					
Ökning (-) / minskning (+) av förråd		42	11	0	185
Ökning (-) / minskning (+) av kortfristiga fordringar		426	2 916	2 304	-1 187
Ökning (+) / minskning (-) av kortfristiga skulder		15 520	-13 026	8 943	-10 627
Summa kassaflöde från förändring i rörelsekapitalet		15 988	-10 099	11 247	-11 629
Kassaflöde från den löpande verksamheten		64 946	36 116	54 902	27 017
Investeringsverksamheten	10,11,12				
Investeringar i fastigheter och inventarier		-73 915	-67 517	-71 215	-53 075
Oklassificerade anläggningstillgångar och andra justeringar		60	27	100	45
Kostnadsersättningar och investeringsbidrag	19	1 381	3 319	1 381	3 319
Upplösning kostnadsersättningar och investeringsbidrag	19	-1 029	-932	-1 029	-932
Försäljning/utrangering av fastigheter och inventarier	10,11	933	529	416	202
Nettoeffekt av investering i dotterbolag		0	0	0	0
Kassaflöde från investeringsverksamheten		-72 570	-64 574	-70 347	-50 441
Finansieringsverksamheten					
Nyupplåning	19	18 350	0	18 350	0
Amortering av skuld	19	0	-7 000	0	-7 000
Korrigerig latent skatteskuld föreg. år	19	116	124	0	0
Ökning (-) / minskning (+) av långfristiga fordringar	12	4 137	-670	1 947	-4 327
Kassaflöde från finansieringsverksamheten		22 603	-7 546	20 297	-11 327
ÅRETS KASSAFLÖDE		14 979	-36 004	4 851	-34 751
Likvida medel vid årets början	15	47 406	83 410	29 901	64 653
Likvida medel vid årets slut	15	62 385	47 406	34 752	29 901

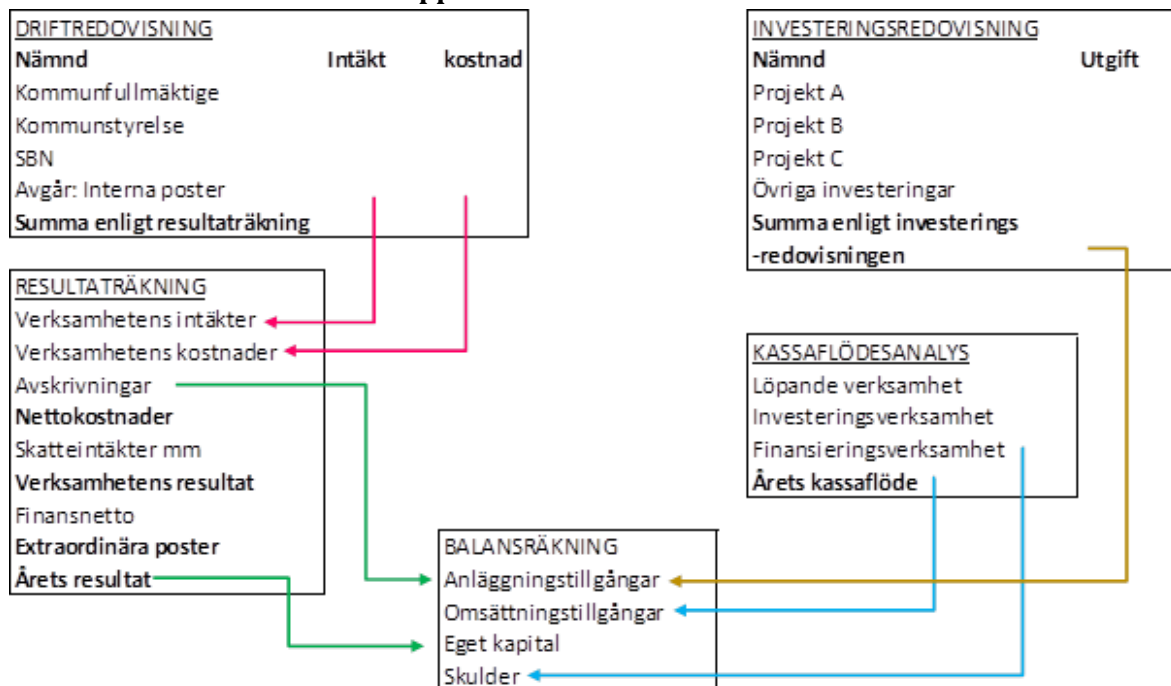
Driftsredovisning, tkr

	Intäkter		Kostnader		Nettokostnader		Budget, netto	Budget - avvikelse
	Innev år	Fg år	Innev år	Fg år	Innev år	Fg år	Innev år	Innev år
Kommunfullmäktige	0	758	-2 118	-2 904	-2 118	-2 146	-2 156	38
Kommunstyrelsen	159 588	149 403	-304 079	-244 483	-144 491	-95 080	-145 868	1 377
Fritids-, kultur och utbildningsnämnden	29 365	22 539	-174 318	-210 397	-144 953	-187 858	-144 781	-172
Omsorgsnämnden	32 193	31 148	-236 143	-227 820	-203 950	-196 672	-201 618	-2 332
Miljö- och samhällsbyggnadsbyggnämnden	7 876	5 830	-10 200	-9 591	-2 324	-3 761	-3 429	1 105
Summa nämnder och styrelse före justeringar	229 022	209 678	-726 858	-695 195	-497 836	-485 517	-497 852	16
Justerat för interna intäkter och kostnader	-42 294	-39 074	42 294	39 074	0	0		0
Fördelade kapitaltjänstkostnader	0	0	34 541	31 740	34 541	31 740	32 457	2 084
Nedskrivning av fastighet budgeterad på KS verksamhet	0	0	0	0	0	0	-3 032	3 032
Realisationsvinster budgeterade på KS verksamhet	0	0	0	0	0	0	515	-515
Pensionsutbetalningar och avsättning inkl. löneskatt	0	0	-6 636	-8 256	-6 636	-8 256	-8 500	1 864
Avstämning personalomk m m	0	0	-2 546	-9 168	-2 546	-9 168		-2 546
Förlust vid utrangering bokfört på finansien			-94	-117	-94	-117		-94
Generella bidrag som ingår i nämnds redovisning		-3 975	0	0	0	-3 975		0
Överskott premiebefrielse försäkring bokfört på finansien	377	392			377		377	0
Finansiella intäkter och kostnader och andra intäkter och kostnader som förts mot verksamhet men avser finansien och andra justeringar	27	37	-215	-107	-187	-70	16	-203
Verksamhetens intäkter och kostnader enligt resultaträkningen	187 132	167 058	-659 514	-642 029	-472 381	-475 363	-476 019	3 638

Driftsredovisning per verksamhet

	Intäkter		Kostnader		Nettokostnader		Budget,	Budget -
	Innev år	Fg år	Innev år	Fg år	Innev år	Fg år	Innev år	avvikelse
Politisk verksamhet	1	758	-8 544	-9 530	-8 543	-8 772	-8 637	94
Infrastruktur m.m.	26 412	16 036	-60 768	-49 634	-34 356	-33 598	-32 925	-1 431
Fritid och kultur	3 851	3 421	-21 040	-19 522	-17 189	-16 101	-17 864	675
Pedagogisk verksamhet	28 531	20 881	-200 309	-183 715	-171 778	-162 834	-164 907	-6 871
Vård och omsorg	31 143	28 934	-243 873	-236 563	-212 730	-207 629	-208 368	-4 362
Särskilt riktade insatser	5 799	5 990	-6 165	-9 237	-366	-3 247	-2 659	2 293
Affärsverksamhet	70 961	72 697	-76 939	-85 182	-5 978	-12 485	-12 349	6 371
Kommungemensam verksamhet	62 324	60 961	-109 220	-101 812	-46 896	-40 851	-50 143	3 247
Nämndernas intäkter och kostnader före justeringar	229 022	209 678	-726 858	-695 195	-497 836	-485 517	-497 852	16

Samband mellan finansiella rapporter



Noter och redovisningsprinciper

Uppställningsform, klassificering och noter har under året anpassats mer till RKR:s rekommendationer och anvisningar. Förändringen gäller främst redovisning av realisationsvinster och förluster som nu ingår i verksamhetens intäkter och kostnader och pågående nyanläggningar som ingår under respektive anläggningstyps not. Jämförelsesiffror har i allt väsentligt justerats i enlighet med detta.

1. Redovisningsprinciper

Den kommunala redovisningen regleras i den kommunala redovisningslagen. Därutöver har Rådet för kommunal bokföring och redovisning, och i viss mån också Sveriges kommuner och regioner, utfärdat rekommendationer om vad som kan anses som god redovisningssed för kommuner.

För de kommunala bolagen gäller bokföringslagen, aktiebolagslagen och årsredovisningslagen. I den sammanställda redovisningen (koncernredovisningen) är kommunala årsredovisningsprinciper vägledande.

Kommunen följer rådets anvisningar utom på följande punkter:

- Löner och övriga löneförmåner redovisas enligt kontantmetoden.
- Den årliga förändringen av outtagen okompenserad övertid har belastat verksamhetens kostnader och bokförts som kortfristig skuld vid årets slut.
- Rekommendationen om redovisning av leasingavtal har inte tillämpats konsekvent.
- Vi har inte tagit fram någon fullständig systemdokumentation.

Avvikelserna har inte någon betydande effekt på kommunens ekonomiska ställning.

Redovisningsprinciper driftredovisningen

Arbetsgivaravgifter, avtalsförsäkringar, nyintjänad pension med mera har belastat verksamheterna som ett personalomkostnadspålägg i samband med löneredovisningen. För 2025 har följande procentpåslag använts.

	PO
Anställda <65	40,00
Anställda 65 +	15,81
Förtroendevalda	31,42

Materiella och immateriella anläggningstillgångar belastas med verklig avskrivningskostnad samt en kalkylränta på 1,5 % för årets genomsnittliga kapitalbindning.

Internhyror för lokaler i verksamhetsfastigheter, ej förvaltningsfastigheter, debiteras respektive verksamhet med självkostnad.

Gemensam central administration som ekonomi, personal och upphandling fördelas inte ut på de olika verksamheterna.

Interna intäkter och kostnader har i allt väsentligt eliminerats.

Lager värderas till det lägsta av anskaffningsvärdet och nettoförsäljningsvärdet.

Fordringar har upptagits till de belopp varmed de beräknas inflyta.

Tillgångar har upptagits till anskaffningsvärde där inget annat anges. Periodiseringar av inkomster och utgifter har skett enligt god redovisningssed. Värdering av kortfristiga placeringar har gjorts post för post till det lägsta av verkligt värde och anskaffningsvärdet.

Redovisningsprinciper investeringsredovisningen

För att inventarier ska klassas som anläggningstillgångar behöver nyttjandeperioden uppgå till minst tre år och anskaffningsvärdet måste uppgå till 1 prisbasbelopp exklusive moms.

Investeringar i anläggningar som pågår under längre tid redovisas som pågående under uppförande tiden.

Materiella anläggningstillgångar

Anläggningstillgångar har i balansräkningen tagits upp till anskaffningsvärdet med avdrag för av- och nedskrivningar. Med investeringar menas tillgång som har en ekonomisk livslängd på minst tre år och en anskaffningskostnad som överstiger 1 prisbasbelopp exklusive moms.

Avskrivning av anläggningstillgångar påbörjas då investeringen har ianspråktagits. Avskrivningstiderna beräknas på anläggningstillgångarnas beräknade ekonomiska livslängd enligt Sveriges kommuners och landstings rekommendationer. På anskaffningar fr.o.m. 2014 tillämpas komponentavskrivning på större anläggningstillgångar. Det gäller fastigheter, tekniska anläggningar, gator och vägar.

Följande avskrivningstider tillämpas:

Mark obegränsad livslängd

Verksamhetsfastigheter, komponentindelade

Markanläggning	25-50 år
Stomme och grund	60-100 år
Yttertak	20-40 år
Fasad	40-100 år
Fönster, dörrar	20-40 år
Värme, sanitet	20-40 år
El	30-40 år

Ventilation inkl. styrutrustning	15-25 år
Inre ytskikt lokaler	10-30 år
Hissar	20-50 år
Våtutrymmen, sanitet och kök	10-30 år
Övriga byggnader	20-50 år
Gator och vägar	
Stomme	50-80 år
Beläggning	20-30 år
Maskiner, tekniska anläggningar	5-40 år
Inventarier	3-15 år
Bilar, andra transportmedel	5-15 år

Skulder och avsättningar

Skulder har upptagits till anskaffningsvärde där inget annat anges. Finansiella skulder delas in i kortfristiga och långfristiga skulder. Skulder som förfaller till betalning inom ett år redovisas som kortfristig skuld. Övriga finansiella skulder redovisas som långfristig skuld.

Avsättningar redovisas när kommunen till följd av en inträffad händelse har en förpliktelse som härrör sig från ett kontrakt, lagstiftning eller annan laglig grund och det är troligt att ett utflöde av resurser kommer att krävas samt att utgiften är oviss i storlek eller tidpunkt för utbetalning. Avsättningarna innefattar kommunens upplupna pensioner, inklusive pensioner till förtroendevalda, intjänade från år 1998 samt särskild löneskatt på dessa.

Sammanställd redovisning

Syftet med årsredovisningen är att ge en samlad bild av kommunens och de kommunala bolagens verksamheter och ekonomiska ställning.

I den sammanställda redovisningen ska ingå sådana juridiska personer där kommunen har ett betydande inflytande, se vidare den organisatoriska beskrivningen på sidan 5.

Metod

Den sammanställda redovisningen har upprättats enligt förvärvsmetoden med proportionell konsolidering. Med proportionell konsolidering menas att endast ägda andelar av dotterföretagens resultat- och balansräkningar tas in i koncernredovisningen.

Då den sammanställda redovisningen endast ska visa koncernens relationer mot omvärlden har interna mellanhavanden inom koncernen eliminerats, varvid väsentlighetsprincipen har tillämpats.

Not				Kommunen 2025-12-31	Kommunen 2024-12-31
2	Verksamhetens intäkter, kommunen				
	Försäljningsintäkter			12 578	12 842
	Taxor och avgifter			68 276	66 606
	Hyror och arrenden			25 963	24 937
	Bidrag och kostnadsersättningar från staten			67 876	46 513
	Bidrag och gåvor från privata aktörer			862	2 763
	Offentligt bidrag (investeringar)			296	282
	EU-bidrag			0	0
	Övriga bidrag			612	420
	Försäljning av verksamhet och konsulttjänster			10 479	10 139
	Intäkter från exploateringsverksamheten			7	2 524
	Realisationsvinster på materiella anläggningstillgångar			183	21
	Övriga verksamhetsintäkter			0	8
	Summa kommunens verksamhets intäkter			187 132	167 054
	Intäkter har i allt väsentligt periodiserats till den period de tillhör. Riktade bidrag och andra projektintäkter intäktsförts i takt med att de förbrukats eller i enlighet med bidragets villkor. Anslutningsavgifter och investeringsbidrag har periodiserats (skuldförts) och intäktsförts linjärt under samma period som tillgången, se not 19.				
		Koncern 2025-12-31	Koncern 2024-12-31		
	Verksamhetens intäkter koncernen				
	Storumans kommun	187 132	167 058		
	Storumans kommunföretag AB	13 042	13 787		
	Fastighets AB Umluspen	57 383	54 082		
	Industri- och logistikcentrum i Storuman AB	18 114	17 763		
	Hemavan Tärnaby Airport AB	21 063	20 664		
	Storumans kommunföretags ekonomiförvaltning AB	0	0		
	Visit Hemavan AB	126	19		
	Koncerninterna poster	-60 896	-56 024		
	Bokslutsdispositioner och andra justeringar	-235	-207		
	Summa koncernens verksamhets intäkter	235 730	217 142		

Not		Koncernen 2025-12-31	Koncernen 2024-12-31	Kommunen 2025-12-31	Kommunen 2024-12-31
3	Verksamhetens kostnader				
	Personalkostnader exkl. pensionskostnader			-347 711	-338 598
	Pensionskostnader			-25 341	-35 532
	Lämnade bidrag			-37 167	-31 384
	Köp av verksamhet			-96 277	-89 516
	Lokal- och markhyror samt övriga fastighetskostnader			-52 401	-47 675
	Inköp av material och varor			-22 564	-22 171
	Realisationsförluster och utrangeringar			-112	-128
	Anskaffningskostnad sålda exploateringsfastigheter			0	-185
	Bolagsskatt			0	0
	Övriga verksamhetskostnader			-77 942	-72 640
	Förändring övriga avsättningar			0	-4 200
	Summa verksamhetens kostnader			-659 515	-642 029
	Verksamhetens kostnader koncernen				
	Storumans kommun	-659 516	-642 029		
	Storumans kommunföretag AB	-6 738	-8 656		
	Fastighets AB Umluspen	-51 985	-50 676		
	Industri- och logistikcentrum i Storuman AB	-14 341	-13 946		
	Hemavan Tärnaby Airport AB	-24 951	-23 820		
	Storumans kommunföretags ekonomiförvaltning AB	-35	-37		
	Visit Hemavan AB	-87	-70		
	Koncerninterna poster	60 896	56 024		
	Bokslutsdispositioner och andra justeringar	-34	1		
	Summa koncernens verksamhets kostnader	-696 791	-683 209		
	Kostnader för räkenskapsrevision				
	Förtroende valda revisorer	-84	-101	-81	-84
	Sakkunnigt biträde (PWC)	-888	-646	-375	-335
	RevisorsCompaniet	0	-14	0	0
	Summa	-972	-747	-456	-419
4	Av- och nedskrivningar				
	Immateriella tillgångar	0	0	0	0
	Byggnader och anläggningar	-27 369	-25 978	-22 902	-21 834
	Maskiner och inventarier	-6 683	-6 723	-5 031	-4 926
	Nedskrivning/återföring byggnader och anläggningar	0	0	0	0
	Summa	-34 052	-32 701	-27 932	-26 760
5	Skatteintäkter				
	Preliminär kommunalskatt	309 022	299 870	309 022	299 870
	Preliminär slutavräkning innevarande år	-45	1 051	-45	1 051
	Slutavräkningsdifferens föregående år	-1 784	-1 457	-1 784	-1 457
	Summa	307 193	299 464	307 193	299 464

Not		Koncernen 2025-12-31	Koncernen 2024-12-31	Kommunen 2025-12-31	Kommunen 2024-12-31
6	Generella statsbidrag och utjämning				
	Kostnadsutjämning	54 076	48 345	54 076	48 345
	Inkomstutjämning	97 820	93 727	97 820	93 727
	Strukturbidrag	17 628	17 764	17 628	17 764
	Regleringsbidrag/Avgift	14 785	17 214	14 785	17 214
	Utjämning för LSS	-5 522	-5 132	-5 522	-5 132
	Övriga generella statsbidrag	28	6 781	28	6 781
	<i>Varav:</i>				
	<i>Medel för skolor mot brott</i>	28		28	
	<i>Skolmiljarden</i>	0	240		240
	<i>Minska andelen timanställda</i>	0	3 735		3 735
	<i>Stöd till befolkningsmässigt mindre kommuner</i>	0	2 806		2 806
	Kommunal fastighetsavgift	31 055	30 188	31 055	30 188
	Summa	209 871	208 887	209 871	208 887
7	Finansiella intäkter				
	Ränta på utlåning till koncernföretag	8	2	2 179	1 794
	Räntor på annan utlåning	0	107	0	0
	Utdelning på aktier och andelar	84	0	84	0
	Ränteintäkter	1 136	2 108	1 081	2 106
	Övriga finansiella intäkter	913	1 011	909	654
	Orealiserad värdestegring på finansiella instrument	0	0	0	0
	Summa	2 141	3 228	4 252	4 553
8	Finansiella kostnader				
	Räntekostnader	-4 443	-3 788	-4 443	-3 788
	Ränta koncernkonto till koncernföretag	0	0	-351	-587
	Finansiella kostnader förändring pensionsavsättning	-559	-1 344	-559	-1 344
	Nedskrivning andelar Storumans vind ekonomisk förening	-1 873	0	0	0
	Övriga finansiella kostnader	-216	-583	-64	-76
	Summa	-7 091	-5 715	-5 417	-5 795
		0	0	0	-1
9	Jämförelsestörande poster				
	Försäljning av exploateringsomt	0	2 523	0	2 523
	Avsättning till följd av avsiktsförklaring boende för äldre	0	-4 200	0	-4 200
	Summa	0	-1 677	0	-1 677

Not		Koncernen 2025-12-31	Koncernen 2024-12-31	Kommunen 2025-12-31	Kommunen 2024-12-31
10	Mark, byggnader, tekniska anläggningar				
	Ingående anskaffningsvärde	1 146 390	1 088 028	924 292	878 952
	Justering av IB och korrigering	40	23	0	22
	Inköp	66 192	62 244	65 218	48 945
	Försäljning/utrangering	-605	-3 835	-39	-3 557
	Omklassificeringar	-1 015	-70	-1 015	-70
	Inköp andelar dotterbolag	0	0	0	0
	Utgående anskaffningsvärde	1 211 002	1 146 390	988 456	924 292
	<i>- varav pågående investeringar</i>	<i>72 767</i>	<i>54 084</i>	<i>71 717</i>	<i>54 084</i>
	Ingående ackumulerade avskrivningar	-534 396	-512 033	-473 401	-455 076
	Justering av IB	7	1	5	0
	Årets avskrivning	-27 369	-25 978	-22 902	-21 836
	Försäljningar/utrangeringar	70	3 614	21	3 511
	Omklassificeringar	0	0	0	0
	Inköp andelar dotterbolag	0	0	0	0
	Utgående ack avskrivningar	-561 688	-534 396	-496 277	-473 401
	Ingående ackumulerade nedskrivningar	-26 147	-26 168	-5 727	-5 748
	Justering av IB	0	0	0	0
	Årets nedskrivning/återföring	0	0	0	0
	Försäljningar/utrangeringar	0	21	0	21
	Omklassificeringar	0	0	0	0
	Inköp andelar dotterbolag	0	0	0	0
	Utgående ack avskrivningar	-26 147	-26 147	-5 727	-5 727
	Utgående redovisat värde	623 167	585 847	486 452	445 164
	Därav finansiell leasing	0	0	0	0
	Bedömd genomsnittlig nyttjande period			30	30

Not		Koncernen 2025-12-31	Koncernen 2024-12-31	Kommunen 2025-12-31	Kommunen 2024-12-31
11	Maskiner och inventarier				
	Ingående anskaffningsvärde	97 779	132 274	70 244	105 575
	Justering av IB	46	-14	0	-17
	Inköp	7 723	5 273	5 997	4 130
	Försäljning/utrangeringar	-1 613	-39 754	-1 613	-39 427
	Omklassificeringar	592	0	592	-17
	Inköp andelar dotterbolag				
	Utgående anskaffningsvärde	104 527	97 779	75 220	70 244
	- varav pågående investeringar	667	0	667	0
	Ingående ackumulerade avskrivningar	-65 959	-98 682	-42 828	-77 174
	Justering av IB	-40		0	0
	Årets avskrivning	-6 683	-6 723	-5 031	-4 925
	Försäljningar/utrangeringar	1 215	39 446	1 215	39 271
	Omklassificeringar				
	Inköp andelar dotterbolag				
	Utgående ack avskrivningar	-71 467	-65 959	-46 644	-42 828
	Ingående ackumulerade nedskrivningar	-527	-527	-377	-377
	Justering av IB	0	0	0	0
	Årets nedavskrivning/återföring	0	0	0	0
	Försäljningar			0	0
	Utrangeringar	0	0	0	0
	Omklassificeringar	0	0	0	0
	Inköp andelar dotterbolag			0	0
	Utgående ack avskrivningar	-527	-527	-377	-377
	Utgående redovisat värde	32 533	31 293	28 199	27 039
	Därav finansiell leasing	0	0	0	0
	Bedömd genomsnittlig nyttjande period (år)			13	13

Not		Koncernen 2025-12-31	Koncernen 2024-12-31	Kommunen 2025-12-31	Kommunen 2024-12-31
12	Finansiella anläggningstillgångar				
	Aktier i kommunkoncernföretag mm				
	Storumans kommuns Förvaltnings AB	0	0	4 500	4 500
	Lassoskogen fastigheter AB	500	500		
	Andra aktier	204	204	204	204
	Andelar				
	Kommuninvest ekonomiska förening	6 878	6 878	6 878	6 878
	Andra andelar	210	2 077	65	65
	Summa aktier och andelar	7 792	9 659	11 647	11 647
	Långfristig utlåning				
	Fastighets AB Umluspen	0	0	61 050	58 050
	Storuman Kommunföretag AB	0	0	12 700	14 259
	Industricenter i Storuman AB	0	0	37 625	41 235
	Hemavan Tärnaby Airport AB	122	122	3 040	3 040
	HSB Bastun	1 412	1 412	1 412	1 412
	Storuman Vind AB		2 141	0	0
	Övriga långfristiga fordringar	1 917	2 046	0	0
	Avgår kortfristig del av långfristig fordran			-560	-1 052
	Summa långfristiga fordringar	3 451	5 721	115 267	117 214
	Summa finansiella anläggningstillgångar	11 243	15 380	126 914	128 861

Storumans kommuns insatskapital i Kommuninvest ekonomisk förening uppgick 2025-12-31 till totalt 7 741 500 kr.

Not		Koncernen 2025-12-31	Koncernen 2024-12-31	Kommunen 2025-12-31	Kommunen 2024-12-31
13	Förråd, lager och exploateringsfastigheter				
	Bostadsmark för försäljning	5 525	5 525	5 525	5 525
	Industrimark för försäljning	1 887	1 564	1 887	1 564
	Råvaror, förnödenheter och skyddsmaterial	788	830	0	0
	Summa förråd, lager och exploateringsfastigheter	8 200	7 919	7 412	7 089
	Ingående anskaffningsvärde bostads- och industrimark under exploatering	9 220	9 405	9 220	9 405
	Omklassificerat från anläggningstillgångar	323	0	323	0
	Sålt	0	-185	0	-185
	Utgående anskaffningsvärde bostads- och industrimark under exploatering	9 543	9 220	9 543	9 220
	Nedskrivning bostads- och industrimark under exploatering	-2 131	-2 131	-2 131	-2 131
	Utgående redovisat värde bostads- och industrimark under exploatering	7 412	7 089	7 412	7 274

Not		Koncernen 2025-12-31	Koncernen 2024-12-31	Kommunen 2025-12-31	Kommunen 2024-12-31
14	Fordringar				
	Kundfordringar	15 085	20 723	14 041	21 518
	Kommunalskattfordran	2 703	4 099	2 703	4 099
	Övriga kortfristiga fordringar	12 267	12 380	13 774	13 884
	Upplupna generella statsbidrag	0	0	0	0
	Upplupna riktade statsbidrag och kostnadsersättningar	5 419	14 360	5 131	12 403
	Fordran kommunalfastighetsavgift	43 007	37 709	43 007	37 709
	Övriga förutbetalda kostnader och upplupna intäkter	22 647	12 284	20 804	12 151
	Summa	101 129	101 555	99 460	101 764
	Riktade statsbidrag och kostnadsersättningar redovisas i takt med att villkoren uppfylls. Beviljade men ännu ej erhållna kostnadsersättningar för bredbandsutbyggnad uppgår till 5,1 mnkr (9,6 mnkr).				
15	Kassa och bank	Koncernen 2025-12-31	Koncernen 2024-12-31	Kommunen 2025-12-31	Kommunen 2024-12-31
	Kassa	12	8	12	8
	Bank	62 373	47 398	34 740	29 893
	Summa	62 385	47 406	34 751	29 901
	Koncernkonto				
	Storumans kommuns andel	34 659	31 300		
	Justering för överföring		-1 460		
	varav förvaltade medel	-42	-42		
	Storumans kommunföretag AB	4 976	5 381		
	Fastighets AB Umluspen	12 914	4 762		
	Storumans Kommunföretags Ekonomiförvaltning AB	2 720	2 712		
	(f.d. Storumans Flygplats AB)				
	Industri- och logistikcentrum AB	4 259	6 918		
	Visit Hemvan Tärnaby AB	1 446	1 495		
	Hemavan Tärnaby Airport AB	-3 856	-4 341		
	Summa	57 118	48 227		
	Övrigt	4 315	3 936		
	Visit Hemvan Tärnaby AB ingår from 2024-08-02 i koncernkonto				

Not		Koncernen 2025-12-31	Koncernen 2024-12-31	Kommunen 2025-12-31	Kommunen 2024-12-31
16	Eget kapital				
	Ingående eget kapital	412 357	405 365	372 026	366 647
	-varav justering av eget kapital	-2 725	-104	0	0
	Årets resultat	17 591	7 096	15 582	5 379
	Summa eget kapital	427 223	412 357	387 608	372 026
	Storumans kommunföretag AB:s resultatför 2024 justerades efter rapporterat bokslut med 2 325 tkr avseende reservering för osäker fordran i Storuman Vind ekonomiskförening.				
	Fördelat enligt nedanstående:				
	Årets resultat			15 582	5 379
	Resultatutjämningsreserv, reserverat tidigare år			21 100	21 100
	Årets avsättning till resultatutjämningsreserv			0	0
	Årets avsättning till resultatreserv			5 000	0
	Övrigt eget kapital			345 926	345 547
	Summa eget kapital			387 608	372 026
	From 2024 kan inte längre avsättning till resultatutjämningsreserven (RUR) göras. Storumans kommun har antagit riktlinjer för hantering av kvarvarande medel i RUR och avsättning och nyttjande av Resultat reserv.				
	Maximal avsättning till RER är den del av balanskravsresultatet som överstiger finansiellt mål på 2% av skatter och bidrag vilket uppgår till 5 058 tkr.				
17	Avsättningar för pensioner och liknande förpliktelser				
	Avsatt för pensionsmedel				
	Ingående avsättning till pensioner inkl. löneskatt	18 383	16 093	18 383	16 093
	Nyintjänad pension, varav				
	- förmånsbestämd ålderspension	0	0	0	0
	- särskild avtalspension	158	0	158	0
	- efterlevandepension	7	0	7	0
	- övrigt	274	774	274	774
	Årets utbetalningar	-810	-837	-810	-837
	Ränte- och basbeloppsuppräknig	559	1 344	559	1 344
	Ändring av försäkringstekniska grunder	0	0	0	0
	Övrig post	-70	562	-70	562
	Byte av tryggande	0	0	0	0
	Förändring av löneskatt	28	447	28	447
	Utgående avsättning till pensioner inkl. löneskatt	18 529	18 383	18 529	18 383
	Uppgift om aktualiseringsgrad och visstidsförordnanden finns i not 22.				

Not		Koncernen 2025-12-31	Koncernen 2024-12-31	Kommunen 2025-12-31	Kommunen 2024-12-31
18	Andra avsättningar				
	Avsatt för återställande av deponi				
	Redovisat värde vid årets början	3 202	3 202	3 202	3 202
	Nya avsättningar	0	0	0	0
	Ianspråktaga avsättningar	0	0	0	0
	Utgående avsättning	3 202	3 202	3 202	3 202
	Avsättning för sluttäckning deponi luspen samt gamla deponier. Karaktäriseringen som slutfördes 2023 visar inte på något åtgärdsbehov. Avsättningen ligger kvar i avvaktan på resultat från den nationella utredningen om bl. a. PFAS i gamla deponier.				
	Specifikation avsättningar omställningskostnader mm				
	Redovisat värde vid årets början	4 270	70	4 270	70
	Nya avsättningar	0	4 200	0	4 200
	Ianspråktagande	0	0	0	0
	Utgående redovisat värde	4 270	4 270	4 270	4 270
	Specifikation avsättningar omställningskostnader mm				
	Återställningskostnader flyktingverksamhet	70	70	70	70
	För uppfyllande av avsiktsförklaring omvandling hyresfastighet.	4 200	4 200	4 200	4 200
	Summa andra avsättningar	4 270	4 270	4 270	4 270
	Summa totala avsättningar	7 472	7 472	7 472	7 472

Not		Koncernen 2025-12-31	Koncernen 2024-12-31	Kommunen 2025-12-31	Kommunen 2024-12-31
19	Långfristiga skulder				
	Långfristig upplåning i banker och kreditinstitut	215 425	197 075	215 425	197 075
	Förutbetalda intäkter anläggnings-/anslutningsavgifter	18 253	17 605	18 253	17 605
	-varv årets anskaffade	733	2 576	733	2 576
	-varav årets uppösning	-1 381	-650	-1 381	-650
	Förutbetalda intäkter offentliga investeringsbidrag	4 827	5 123	4 827	5 123
	-varv årets anskaffade	0	743	0	743
	-varav årets uppösning	-296	-282	-296	-282
	Summa långfristiga skulder	238 505	219 803	238 504	219 803
	Anläggnings-/anslutningsavgifter återstående antal år (vägt snitt)	22,15	24,02	22,15	24,02
	Offentliga investeringsbidrag återstående antal år (vägt snitt)	16,30	17,41	16,30	17,41
	Specifikation långfristig upplåning i banker och kreditinstitut				
	Ingående låneskuld	197 075	204 075	197 075	204 075
	Årets amorteringar	0	-7 000	0	-7 000
	Ny upplåning	18 350	0	18 350	0
	Utgående låneskuld till banker och kreditinstitut	215 425	197 075	215 425	197 075
	Under året omsatta lån	27 500	32 150	27 500	31 775
	Genomsnittlig ränta	2,19%	1,89%	2,19%	1,89%
	Genomsnittlig kapitalbindningstid, år	2,54	2,41	2,54	2,41
	Kapitalförfall andel av lån				
	0-1 år	20,53%	25,98%	20,53%	25,98%
	1-3 år	33,84%	34,47%	33,84%	34,47%
	3-5 år	35,22%	34,60%	35,22%	34,60%
	5-7 år	10,41%	4,95%	10,41%	4,95%
	7-10 år	0,00%	0,00%	0,00%	0,00%
	Genomsnittlig räntebindningstid	2,54	2,41	2,54	2,41
	Latent skatteskuld	148	32		
	Förutbetalda intäkter för anläggningsavgifter periodiseras på 25 år vilket är lika med den uppskattade genomsnittliga nyttjandeperioden för Va-anläggningar i Storumans kommun.				
	Förutbetalda intäkter för anslutningsavgifter för bredband periodiseras på 30 år vilket är lika med den genomsnittliga uppskattade nyttjandeperioden för bredbandsinvesteringen.				
	Investeringsbidrag periodiseras på samma antal år (10-30 år) som nyttjande perioden för den tillgång som bidraget avser. Återföring av investeringsintäkt påbörjas då investeringen är färdigställd och aktiverad.				

Not		Koncernen 2025-12-31	Koncernen 2024-12-31	Kommunen 2025-12-31	Kommunen 2024-12-31
20	Kortfristiga skulder				
	Kortfristiga skulder till banker och kreditinstitut	5 000	5 000	5 000	5 000
	Leverantörsskulder	39 223	30 540	36 433	24 933
	Moms och punktskatter	1 305	1 962	881	1 407
	Personalens skatter, avgifter och avdrag	13 239	13 014	11 981	11 796
	Upplupna personalkostnader (exkl. pensioner)	27 727	27 573	25 664	24 773
	Upplupna pensionskostnader inkl. löneskatt	10 646	11 228	10 646	11 054
	Kommunalskatteskulder	0	5 846	0	5 846
	Övriga kortfristiga skulder	7 692	2 254	8 312	7 471
	Förutbetalda generella statsbidrag	0	0	0	1
	Förutbetalda riktade statsbidrag och kostnadsersättningar	6 943	11 207	6 647	10 473
	Övriga upplupna kostnader och förutbetalda intäkter	35 007	22 637	25 514	19 381
	Summa	146 781	131 261	131 077	122 134
	Riktade statsbidrag och kostnadsersättningar intäktsförs i takt med att de förbrukas eller i enlighet med bidragets villkor.				
21	Ställda säkerheter				
	För egna skulder och avsättningar				
	Fastighetsinteckningar	10 191	10 191	-	-
	Företagsinteckningar	2 049	2 049	-	-
	Summa	12 240	12 240	0	0
22	Pensionsförpliktelser som inte tagits upp bland skulderna eller avsättningarna				
	Ansvarsförbindelsen för pensioner intjänade före 1998 inkl. löneskatt	103 190	101 409	103 190	101 409
	Ränte- och basbeloppsuppräknig	3 566	6 413	3 566	6 413
	Ändring av försäkringstekniska grunder	0	0	0	0
	Nyintjänad pension	0	0	0	0
	Årets utbetalningar	-4 954	-5 296	-4 954	-5 296
	Övrig post	-650	313	-650	313
	Byte av tryggande	0	0	0	0
	Förändring av löneskatten	-495	351	-495	351
	Utgående ansvarsförbindelse inkl. löneskatt	100 657	103 190	100 657	103 190
	Övriga pensionsförpliktelser som inte tagits upp bland skulder & avsättningar				
	Visstidspension skuld ansvarsförbindelse	15	15	15	15
	Ränte- och basbeloppsuppräknig	27		27	
	Övrig post	4 180		4 180	
	Förändring av löneskatten	1 021	0	1 021	0
	Utgående ansvarsförbindelse inkl. löneskatt	105 900	103 190	105 900	103 190
	Aktualiseringsgrad	98%	98%	98%	98%
23	Övriga ansvarsförbindelser				
	Borgensförbindelse	7 315	7 395	7 315	7 395
	Egna Hem	0	0	0	0
	Summa	7 315	7 395	7 315	7 395

Storumans kommun har ingått en solidarisk borgen såsom för egen skuld för Kommuninvest i Sverige AB:s samtliga nuvarande och framtida förpliktelser. Samtliga 297 kommuner och regioner som per 2025-12-31 var medlemmar i Kommuninvest ekonomisk förening har ingått likalydande borgensförbindelser.

Mellan samtliga medlemmar i Kommuninvest ekonomisk förening har ingåtts ett regressavtal som reglerar fördelningen av ansvaret mellan medlemmarna vid ett eventuellt ianspråktagande av ovan nämnd borgensförbindelse. Enligt regressavtalet ska ansvaret fördelas dels i förhållande till storleken på de medel som respektive medlem lånat av Kommuninvest i Sverige AB, dels i förhållande till storleken på medlemmarnas respektive insatskapital i Kommuninvest ekonomisk förening.

Vid en uppskattning av den finansiella effekten av Storumans kommuns ansvar enligt ovan nämnd borgensförbindelse, kan noteras att per 2025-12-31 uppgick Kommuninvest i Sverige AB:s totala förpliktelser till 611 026 982 112 kronor och totala tillgångar till 636 322 976 082 kronor. Storumans kommuns andel av de totala förpliktelserna uppgick till 255 818 861 kronor och andelen av de totala tillgångarna uppgick till 268 457 417 kr.

Förvaltade medel	Koncernen 2025-12-31	Koncernen 2024-12-31	Kommunen 2025-12-31	Kommunen 2024-12-31
Maria Noréns donationsfond	42	42	42	42

Kommunfullmäktige

Ordförande: Ann-Christin Jonsson (S)

Vice ordförande: Martin Bengtsson (L)

2:e vice ordförande: Patrik Person (C)

Verksamhet tkr	Kostnader 2025	Intäkter 2025	Nettokostnad 2025	Nettokostnad 2024	Budget 2025	Avvikelse mot budget
Kommunfullmäktige	525	0	525	527	510	-15
Revision	623	0	623	649	631	8
Valnämnd	46	0	46	58	71	25
Överförmyndarnämnd	924	0	924	912	944	20
Summa	2 118	0	2 118	2 146	2 156	38

Ansvarsområde

Kommunfullmäktiges uppgift är att besluta i ärenden av principiell beskaffenhet eller annars av större vikt för kommunen. Revisorernas uppgift är att pröva om verksamheten sköts på ett ändamålsenligt och från ekonomisk synpunkt tillfredsställande sätt, om räkenskaperna är rättvisande och om den interna kontrollen som görs inom nämnderna är tillräcklig. Valnämnden ansvarar för att genomföra allmänna val till riksdag, region och kommunfullmäktige, val till europaparlamentet och folkomröstningar riksdagen beslutar ska genomföras. Överförmyndare är en kommunal tillsynsmyndighet som ska kontrollera att förmyndare, gode män och förvaltare sköter sina uppgifter. Storumans kommun har en gemensam överförmyndarnämnd med kommunerna Lycksele, Sorsele, Dorotea och Åsele.

Årets resultat

Verksamhet enligt plan inom budgetram.

Viktiga händelser

Kommunfullmäktige antog i februari principer för ägarstyrning i Storumans kommun som ersätter ägarpolicy för Storumans kommun. Dokumentet ska, tillsammans med övriga styrdokument vara ett verktyg i kommunens arbete med ägastyrning av kommunala bolag. Dokumentet innehåller också generella ägardirektiv till alla kommunägda bolag med ett ägande om mer än 50 procent och vid minoritetsägande i rimlig omfattning.

Under året har Kommunfullmäktige sänt sina sammanträden på Youtube med ett genomsnittligt digitalt deltagande om ca 15 personer. Sändningarna har skett inom budgetram och genomförts av ledamöterna själva.

Kommunstyrelsen

Ordförande: Ulrik Dahlgren (S)

Vice ordförande: Ulf Vidman (M)

Verksamhet tkr	Kostnader 2025	Intäkter 2025	Nettokostnad 2025	Nettokostnad 2024	Budget 2025	Avvikelse mot budget
Politisk verksamhet	4 499	1	4 498	4 825	4 465	-33
Infrastruktur och skydd mm.	51 344	18 536	32 808	30 547	30 294	-2 514
Fritid och kultur	7 844	1 917	5 927	5 701	5 924	-3
Pedagogisk verksamhet	73 248	4 408	68 840	16 813	63 299	-5 541
Vård och omsorg	17 731	7 543	10 188	8 403	8 550	-1 638
Särskilda insatser	6 065	5 749	316	2 029	2 609	2 293
Affärsdrivande verksamhet	76 939	70 961	5 978	12 484	12 349	6 371
Gemensam verksamhet	66 409	50 473	15 936	14 277	18 378	2 442
Summa	304 079	159 588	144 491	95 080	145 868	1 377

Ansvarsområde

Utifrån de riktlinjer som ges av kommunfullmäktige leder kommunstyrelsen det löpande politiska arbetet och ska ha uppsikt över övriga nämnder och de kommunala bolagen. En central uppgift för kommunstyrelsen är att svara för de övergripande näringspolitiska frågorna i kommunen. Kommunstyrelsen handlägger frågor som rör översiktlig samhällsplanering, landsbygdsstöd, kommersiell service, trafikplanering, byautveckling, samiskt förvaltningsområde, flyktingmottagande och medborgarservice. Kommunstyrelsen är tillika räddningsnämnd.

Årets resultat

Kommunstyrelsens resultat är positivt och uppgår till ca 1,4 mnkr inklusive poster av engångskaraktär. Budgeterad nedskrivning av fastighet som ska omvandlas till trygghetsboende av SBO hanterades redan i föregående års bokslut så den delen påverkar utfallet positivt medan kostnaden för det gemensamma gymnasieförbundet, SLG, fortsatt ökar och bidrar till en negativ avvikelse.

Viktiga händelser

Samarbetet mellan de 10 inlandskommunerna i Västerbottens- och Norrbottens län under benämning Region 10 har fortsatt att utvecklas under 2025. Förutom det gemensamma påverkansarbetet har det i Region 10 gemensamt lyfts att den funktionella samverkan måste utvecklas bland ur ett kompetensförsörjningsperspektiv.

Storumans, Lycksele, Åsele och Vilhelmina kommun har ett funktionellt samarbete inom växel och kundtjänst samt IT i kommunalförbundet Lystkom. Dorotea kommun har beslutat om att begära inträde i Lystkom. Inom IT samarbetar bara Storuman och Lycksele kommun. Samarbetet innebär att Storumans och Lycksele kommuner har en gemensam IT organisation. Åsele kommun har beslutat om att samarbeta även inom IT med Storumans och Lycksele kommun.

Ytterligare ett samarbete där Storumans kommun ingår är Akademi Norr, en gränsöverskridande samverkan mellan tretton kommuner från Norrbottens, Västerbottens, Jämtlands och Västernorrlands län. Syftet med kommunalförbundet är att initiera, samordna och genomföra högre utbildningar.

Storumans kommun är medlem tillsammans med kommunerna Malå, Lycksele, Sorsele, Åsele Dorotea, Vilhelmina samt Försäkringskassan, Region Västerbotten och arbetsförmedlingen i Samordningsförbundet Södra Lappland. Lagstiftningen om finansiell samordning ger förbundet en möjlighet att utveckla huvudmännens förebyggande och rehabiliterande verksamhet. Samordningsförbundets uppdrag är att underlätta för medlemmarna att samverka inom rehabiliteringsområdet kring individer i arbetsför ålder som behöver att samordnat stöd från flera rehabiliteringsaktörer.

Storumans kommun är från och med 2021 huvudmedlem i Kvarkenrådet EGTS. EGTS står för europeisk gruppering för territoriellt samarbete och är EU:s egna juridiska instrument för gränsregional samverkan. Området som omfattas är Västerbotten, Österbotten och Örnsköldsviks kommun i Västernorrland och är tillsammans Europas största EGTS ur ett geografiskt perspektiv. Syftet är att vara ett tyngre organ för att gemensamt driva regionalt viktiga frågor på nationell- respektive EU-nivå samt att underlätta förverkligandet av gränsöverskridande utvecklingsprojekt.

Storumans, Sorsele, Dorotea, Åsele, Vilhelmina och Lycksele kommuner ingår i Överförmyndarnämnden i Södra Lappland.

Storumans kommun och Vilhelmina kommun bedriver gemensam gymnasieskola via kommunalförbundet Södra Lapplands Gymnasieförbund.

Föreningen Blå Vägen är en ideell förening bestående av kommunerna Storuman, Lycksele, Vindeln, Vännäs samt Umeå längs E12:an genom Västerbottens län. Föreningen samarbetar för en positiv utveckling av hela E12-stråket, från norska Atlantkusten, genom Sverige, över Kvarken till Vasa och vidare in i Finland. Storuman har varit medlem sedan begynnelsen.

Samarbeten	Medlemskommuner, utöver Storuman
Föreningen Blå Vägen 1962	Lycksele, Vindeln, Vännäs och Umeå. Systerförening i Finland <i>Suomen sininen tie</i>
MittSkandia 1995	Dorotea, Lycksele, Vindeln, Vännäs och Umeå. Alstahaug, Brønnøy, Bindal, Dønna, Grane, Hattfjelldal, Hemnes, Herøy, Leirfjord, Lurøy, Nesna, Rana, Rödøy, Sømna, Traena, Vega, Vefs och Vevelstad.
Biofuel region 2003	Nordmaling, Umeå, Vännäs, Härnösand, Sollefteå och Örnsköldsvik.
Samordningsförbundet Södra Lappland 2005	Dorotea, Lycksele, Malå, Sorsele, Vilhelmina och Åsele.
Akademi Norr 2007	Arjeplog, Arvidsjaur, Dorotea, Kramfors, Lycksele, Norsjö, Sorsele, Vilhelmina och Åsele. Sollefteå och Strömsund.
Region 10 2012	Arjeplog, Arvidsjaur, Dorotea, Lycksele, Malå, Norsjö, Sorsele, Vilhelmina och Åsele
Kvarkenrådet EGTS 2017	Lycksele, Nordmaling, Skellefteå, Umeå, Vindeln, Vännäs. Sundsvall och Örnsköldsvik. Jakobstad, Karleby, Kronoby, Kurikka, Korsholm, Larsmo, Nykarleby, Närpes, Seinäjoki och Vasa.
Kommunalförbundet Lystkom 2019	Lycksele, Vilhelmina, Åsele och Dorotea.
Överförmyndarnämnden i Södra Lappland 2019	Dorotea, Lycksele, Sorsele, Vilhelmina och Åsele.
Södra Lapplands Gymnasieförbund 2021	Vilhelmina
Inlandskommunerna, IEF 1989	Kiruna, Gällivare, Jokkmokk, Arjeplog, Arvidsjaur, Sorsele, Vilhelmina, Dorotea, Strömsund, Krokom, Östersund, Åre, Berg, Härjedalen, Ljusdal, Orsa, Mora, Vansbro, Filipstad, Kristinehamn
	Norrlandsförbundet, Sveriges Vattenkraftskommuner, Inlandsbanan

Måluppfyllelse

Kommunstyrelsen klarar totalt 14 av 19 mål 2025. I procent så innebär det att kommunstyrelsen klarar 74 % procent av målen 2025 vilket är motsvarar utfallet 2024.

Det sammantagna verksamhetsmålet 2025 att kommunstyrelsen ska nå minst 63 % av målen är därmed uppfyllt 2025.

Målområde	Andel som uppfylls 2025	Andel som uppfylls 2024	Andel som uppfylls 2023
Kvalitet	50 %	50 %	80 %
Produktivitet	100 %	100 %	75 %
Personal	86 %	86 %	86 %

Hållbar utveckling inom Agenda 2030

Kommunstyrelsen klarar totalt 8 av 12 mål 2025. I procent så innebär det att kommunstyrelsen klarar 67 procent av målen 2025.

Det sammantagna målet för hållbar utveckling inom Agenda 2030 att kommunstyrelsen ska nå minst 50 procent av målen är därmed uppfyllt 2025.

Fritids-, kultur- och utbildningsnämnden

Ordförande: Anders Persson (C)

Vice ordförande: Lotten Vahlström (L)

Verksamhet, tkr	Kostnader 2025	Intäkter 2025	Nettokostnad 2025	Nettokostnad 2024	Budget 2025	Avvikelse mot budget
Politisk verksamhet	578	0	578	582	631	53
Fritid och kultur	13 196	1 934	11 262	10 400	11 940	678
Förskola	47 310	7 078	40 232	37 170	38 498	-1 734
Grundskola	64 433	10 197	54 236	58 568	54 157	-79
Gymnasieskola	0	0	0	43 053	0	0
Vuxenutbildning	15 318	6 848	8 470	7 229	8 953	483
Gemensam verksamhet	33 383	3 258	30 125	29 636	30 552	427
Flykting	100	50	50	1 218	50	0
Summa	174 318	29 365	144 953	187 856	144 781	-172

Ansvarsområde

Fritids-, kultur- och utbildningsnämnden fullgör kommunens uppgifter inom det offentliga skolväsendet såsom förskoleklass, grundskola, grundsärskola, gymnasieskola, kommunal vuxenutbildning, yrkeshögskoleutbildning (YH) samt svenska för invandrare. Nämndens verksamhet omfattar även kommunens förskole- och skolbarnomsorgsverksamhet. Vidare ingår även biblioteks-, ungdoms- och fritidsverksamheten samt drift av simhallen i Storuman.

Årets resultat

Totalt gör nämnden ett underskott på 172 tkr.

Politisk verksamhet: Behovet av ersättning för förlorad arbetsinkomst har varit lägre än budgeterat.

Fritid och kultur: En budgeterad tjänst i ungdomsverksamheten i västra delen har inte blivit tillsatt tillsammans med bl.a. nedläggningen av fritidsklubben under höstterminen.

Förskola: Vårterminens höga sjukfrånvaro på förskolorna med tillkommande vikariekostnader som fortsatt under höstterminen resulterat i ett underskott i årets resultat.

Grundskola: Ökade kostnader för köp av fjärrundervisning.

Gymnasieskola: Budgeten flyttade f.om. 1jan 2025 till kommunstyrelsen.

Gemensam verksamhet: Ökade intäkter i form av sålda tjänster och omföringar av lönekostnader till pågående projekt.

Vuxenutbildningen: Omfördelning av lönekostnader till projekt tillsammans med högre bidrag än budgeterat.

Flykting: Har klarat budget tack vare det solidariska betalningsansvaret.

Viktiga händelser

Under året har förvaltningens verksamheter fortsatt haft det svårt att kompetensförsörja till vakanta tjänster och vikariat vid korttidsfrånvaro.

Skolan har inte haft tillgång till simhall i västra kommundelen sedan 2021. Sedan vårterminen 2021 har simundervisning därför genomförts i Storumans simhall för eleverna från Skytteanska skolan. Det har inte försämrats måluppfyllelse angående simkunnighet i årskurs 6 respektive årskurs 9 men det finns farhågor att försämringar i måluppfyllelse kommer att slå igenom under de kommande åren.

Fritid och kultur: Fritids-, kultur- och utbildningsnämnden har ett beslut sedan tidigare att förstärka personalresursen för ungdomsverksamheten i västra kommundelen. Det har inte varit möjligt att rekrytera personal till denna verksamhet trots annonsering vid ett flertal tillfällen. Inför 2026 fortsätter arbetet med att försöka få i gång denna verksamhet och därmed kunna erbjuda fritidsaktiviteter för de unga i Tärnaby/Hemavan området. Även Bowlinghallen i Tärnaby har haft svårigheter med personalbemanningen. Det arbetas med att få till en fungerande lösning.

Fritidsklubben som bedrivits tre dagar/vecka i källaren på Vallnässkolan upphörde inför höstterminen 2025. Det har medfört att många av de elever som vistas i fritidsklubbens verksamhet istället finns på Ungdomsgården de eftermiddagar de har öppet.

Förskola: Barnantalet har minskat stadigt de senaste åren och det märks inom förskoleverksamheten då omorganisationer har genomförts på flera av kommunens förskolor, färre barn betyder också färre personal och några förskolor har svårt att få ihop ett fullt fungerade arbetsschema då öppetiderna ändå är detsamma fast barnantalet minskat.

I Slussfors har förskolan Holkens verksamhet förändrats till pedagogisk omsorg från och med 1 januari 2026, verksamheten kommer att fortsätta i förskolans lokaler.

Grundskola: Undervisningen i moderna språk i grundskolan genomförs i stor utsträckning som fjärrundervisning i samarbete med andra kommuner i regionen. En effekt av samarbetet är att alla de tre stora moderna språken franska, spanska och tyska kan erbjudas i elevernas språkval. Projektet med Skolsocialt team har fortsatt vid Vallnässkolan och Skytteanska skolan, det är ett samarbete med Socialtjänsten där en socionom och en social pedagog arbetar tillsammans för att bland annat minska skolfrånvaron för elever med problematisk skolfrånvaro.

Antalet elever i fritidshemmen har minskat, trots att fritidsklubbens verksamhet avvecklades inför höstterminen 2025 och barnen erbjöds plats i fritidshem i stället.

Gymnasieskola och vuxenutbildningen: Skolenheterna Luspengymnasiet och Tärnaby alpina gymnasium ingår i gymnasieförbundet, Södra Lapplands Gymnasium. Vilhelmina är "säteskommun" för gymnasieförbundet. Förbundet leds av en styrelse med 4 ordinarie ledamöter från respektive medlemskommun där ordförande är ledamot från Storumans kommun. Budgeten för gymnasiet har tidigare varit en del av Fritids-, kultur och utbildning men flyttades över till Kommunstyrelsen 1 januari 2025.

Lärcentrum deltog i ett forsknings- och utvecklingsprogram via stiftelsen Ifous. som avslutades i slutet av vårterminen 2025. I programmet har ett antal huvudmän i samarbete med forskare utveckla kvaliteten i distansutbildning för vuxna.

Måluppfyllelse

Nedan anges en sammanställning av nämndens måluppfyllelse under 2025.

Målområde	Måluppfyllelse	Andel (%)
Kvalitet	1 av 3	33
Produktivitet/effektivitet	0 av 1	0
Arbetsmiljö	3 av 4	75
Agenda 2030	2 av 4	50
Summa	7 av 12	59

Det sammantagna verksamhetsmålet 2025 att nämnden ska nå minst 59 % av målen är uppfyllt 2025. Det sammantagna målet för hållbar utveckling inom Agenda 2030 att nämnden ska nå minst 50 % av målen är också uppfyllt 2025.

Framtiden

De låga födelsetalen medför en utmaning för kommunen att ställa om och se över alla verksamheter. Vi har redan under höstterminen 2024 upplevt minskade barngrupper i förskolan och det kommer att fortsätta även under 2025 och ett par år framöver.

Fritids-, kultur- och utbildningsnämnden behöver fortsätta att fatta beslut om kostnadsminskande åtgärder under de kommande åren för att nå en budget i balans. Organisationen behöver ses över i både förskole- och skolverksamhet utifrån det minskande barnantal i förskolan och minskande elevunderlag i grundskolan. Trots detta är behovet av utbildad personal fortfarande stort och det är främst förskollärare och lärare i fritidshem och lärare i våra byaskolor som saknas.

I samverkan med Umeå Universitet deltar Storumans kommun i Arbetsintegrerad Lärarutbildning, AIL, där två halvtidsanställda lärare utbildar sig till behörighet i grundskolans årskurser 4–6 och tre utbildar sig till lärare i fritidshem. Enligt planen ska dessa studenter slutföra sina utbildningar under 2026.

Kommunen är långsträckt och förskolor och skolor är spridda över en stor yta, detta medför att rektorerna som ofta har flera enheter att leda, ibland med stora avstånd mellan enheterna försvårar uppdraget att vara en närvarande pedagogisk ledare. De rektorer som ansvarar för skolenheter i byarna har ett brett och komplext uppdrag då tre olika verksamheter, förskola, fritidshem och skola ingår i deras uppdrag.

Psykisk ohälsa bland unga ökar och är ofta en bidragande orsak till problematisk skolfrånvaro. Detta behöver verksamheterna möta med ökade stödinsatser vilket ofta innebär insatser från andra myndigheter till exempel socialtjänsten. Det Skolsociala teamet samt att den nya Socialtjänstlagen som bygger på ett utökat samarbete mellan Socialtjänsten och bland annat skolan ska vara ett stöd och hjälp. För att få till ett bra samarbete mellan Socialtjänsten, IFO och skolan har det påbörjats ett projekt för att utveckla och förbättra samverkan mellan dem som i slutändan ska leda till bättre förståelse och tillit för varandra.

Omsorgsnämnden

Ordförande: Bo-Anders Johansson (S)

Vice ordförande: Karin Holmner (M)

Verksamhet, tkr	Kostnader 2025	Intäkter 2025	Nettokostnad 2025	Nettokostnad 2024	Budget 2025	Avvikelse mot budget
Politisk verksamhet	691	0	691	618	704	13
Individ- och familjeomsorg	32 499	6 310	26 189	22 190	23 733	-2 456
Äldre- och handikappomsorg	193 525	17 290	176 235	176 927	175 968	-267
Särskilda riktade insatser	0	0	0	0	0	0
Gemensam verksamhet	9 428	8 593	835	-3 063	1 213	378
Summa	236 143	32 193	203 950	196 672	201 618	-2 332

Ansvarsområde

Omsorgsnämnden fullgör med stöd av socialtjänstlagen (SOL) kommunens uppgifter inom socialtjänsten. Nämnden utövar också ledning av den kommunala hälso- och sjukvårdande verksamheten enligt hälso- och sjukvårdslagen (HSL) samt fullgör uppgifter som följer av lagen om särskilt stöd och service till funktionshindrade (LSS), lagen om vård av unga (LVU), lagen om vård av missbrukare (LVM) samt skuldsaneringslagen.

Årets resultat

Verksamheten redovisar ett överskridande i förhållande till budget på drygt 2,3 mnkr, de huvudsakliga orsakerna till avvikelserna presenteras i tabellen nedan.

Avvikelseområde	Omfattning	Orsak
IFO	-2,4 mnkr	Placeringsärenden inom skadligt bruk och beroende. Inom ekonomiskt bistånd mindre intäkter och högre kostnader än väntat.
Äldre- och handikappomsorg	-2,6 mnkr	Personalkostnader. Hyrsjuksköterskor
LSS/LASS	2,3 mnkr	Lägre kostnader än budget pga. avslutat ärende och färre personer än budgeterat.
Gemensam verksamhet	0,3 mnkr	Tillkommande statsbidrag.

Viktiga händelser

Ärenden till **Individ- och familjeomsorgen** har under flertalet år ökat, så även komplexiteten i ärendena. Vid jämförelse mellan åren 2024 och 2025 ses en minskning av ärenden som rör barn och unga (2024 inkom 234 orosanmälningar, 2025 inkom 198) vilket bedöms som mycket positivt.

Däremot ses en ökning av ärenden gällande vuxna (2024 inkom 54 orosanmälningar, 2025 inkom 79). Många ärenden gällande vuxna rörde skadligt bruk och beroende. Utöver dessa 79 ärenden inkom 11 ärenden om våld i nära relation vilket även det är en ökning. Vi ser för 2025 en ökning av ärenden inom barn och unga gällande skolfrånvaro på grund av psykisk ohälsa och/eller neuropsykiatriska funktionshinder samt brottslighet och utåtagerande beteende. Under 2025 överskreds budgeten för ekonomiskt bistånd. Detta beror dels på mindre intäkter än väntat då färre biståndstagare med anledning av arbetshinder gått vidare till annan ersättning, dels på grund av ökade kostnader med anledning av nyanlända med stora familjer. Dock bör tilläggas att kommunen har ett lågt försörjningsstöd i jämförelse med andra kommuner i länet och i landet i stort. I slutet av 2024, efter att budgeten för kommande år fastställts, påbörjade två individer efter beslut i Förvaltningsrätten vård enligt LVM som även belastade ekonomin för 2025.

Verksamhetschefen för IFO har under en rad år sett och signalerat att det blivit allt svårare att rekrytera socionomer. 2025 blev första året på länge som en socionomkonsult anlätades för att säkerställa bemanningen inom myndighetsutövningen för barn och unga. Detta belastade dock inte ekonomin då vi hade andra vakanser som ej var tillsatta. Inför 2026 är två konsulter anlätade. Det är angeläget att vidta åtgärder för att lyckas med rekrytering för att vända denna negativa utveckling.

Under 2025 genomfördes vårdnadsöverflyttar gällande fyra familjehemsplacerade barn. Tack vare detta har dessa placeringar kunnat avslutas och även om familjehemmen fortfarande får ersättning så är denna lägre mot tidigare. Individ- och familjeomsorgen har inför 2026 enbart två barn/unga placerade i familjehem enligt SoL samt en ungdom placerad enligt SoL i stödboende (exklusive tre ungdomar placerade på internat). Inga barn placerade enligt LVU. 2023 hade vi 17 barn placerade under året (exklusive tre placerade ensamkommande ungdomar), 9 barn enligt SoL och 8 barn enligt LVU. Detta kan ses som ett resultat av ett fokuserat arbete under de senaste åren med att erbjuda insatser på hemmaplan och i ett skede innan problemen hunnit växa sig för stora, helt i linje med Nya SoL.

Under 2025 bildades en arbetsgrupp för omställningen till nya Socialtjänstlagen. Fram till ikraftträdandet av lagen 1 juli bestod mycket av arbetet av att göra ändringar i verksamhetssystemet och uppdatera delegationsordningen. Där till lyftes som ärende till nämnden för beslut att de olika insatser som vi redan då erbjöd utan behovsprövning skulle fortsatt erbjudas efter ikraftträdandet. Vi behövde även förbereda för att varje barn oavsett om orosanmälan leder till utredning eller inte skall ha en personakt samt säkerställa att det fanns rutiner för hantering av avvikelser och Lex Sarah. Resterande del av 2025 fokuserade arbetsgruppen på aktiviteter för ökad tillgänglighet, bland annat genom ökad fältning. För 2026 ska ett årshjul för tidiga och förebyggande insatser/aktiviteter skapas.

Bemanningsituationen inom äldre- och handikappomsorgen har fortsatt varit utmanande under året. Svårigheterna att bemanna verksamheterna på ett hållbart sätt kvarstår och utgör en av förvaltningens största strategiska utmaningar. I dialoger med övriga kommuner i länet framkommer en tydlig gemensam bild: bemanningsproblematiken handlar inte längre främst om en brist på specifik kompetens, utan om en mer övergripande brist på tillgänglig arbetskraft.

Utifrån de pågående utmaningarna inom kompetensförsörjningen startade förvaltningen under hösten 2025 projektet *Framtidens arbetsplats*. Syftet är att höja kompetensen, stärka arbetsmiljön och skapa mer hållbara förutsättningar för personal och verksamheter framåt. Projektet omfattar både kompetensutveckling, organisatoriska förbättringar och insatser som stärker attraktiviteten som arbetsgivare. Det kommer att bli intressant att följa hur projektet utvecklas över tid och vilka resultat och effekter som arbetet leder till.

Kompetensutveckling inom omsorgen har fortsatt varit ett prioriterat område. Omvårdnadspersonal har löpande utbildats i BPSD – beteendemässiga och psykiska symtom vid demenssjukdom – för att stärka kunskapen om kognitiv sjukdom och därigenom öka livskvaliteten för personer med demens. Därtill har språkbudsutbildning genomförts med fokus på språk och kommunikation samt språkutvecklande arbetssätt i vardagen, vilket bidrar till både tryggare arbetsplatser och en mer likvärdig omsorg.

Följsamhet till skyddslagstiftningen om 11 timmars dygnsvila är fortsatt en utmaning och förvaltningen arbetar aktivt med att pröva nya grepp för att skapa hållbara schemalösningar. Exempelvis testas så kallade "gruvsceman" för att bättre kunna möta både lagkrav och verksamheternas bemanningsbehov. Resultatet uppe i Tärnaby blev nöjdare personal som gått från varannan helg till var tredje helg samt att de upplever bättre återhämtning eftersom de är ledig var tredje vecka. När det gäller sjukfrånvaro är det en liten förbättring men inte det resultat som vi önskar. Ökad personalstyrka mellan 13.00 - 15.00 gör att det är lättare att utföra aktiviteter för brukarna, både enskilt och i grupp. Förvaltningen avser att fortsätta utveckla, följa upp och utvärdera gruvsceman och liknande schemamodeller framåt, för att ytterligare förbättra arbetsmiljön, stärka återhämtningen och säkerställa att verksamheterna långsiktigt uppfyller både lagkrav och brukarnas behov.

Arbetet kopplat till Äldreplanens vision, med fokus på prehabiliterande och förebyggande insatser, har fortsatt under året. Aktiviteter för personer 65+ utan biståndsbeslut har genomförts i nära samplanering med målgruppen samt i samverkan med ideella föreningar, regionen och genom arrangemang som seniormässan. Syftet är att stärka hälsa, delaktighet och social gemenskap i målgruppen och därmed förebygga framtida behov av omsorgsinsatser.

I samarbete med minoritetssamordnaren har även arbetet med den utvecklingsplan som rör samiskintegrerad äldreomsorg fortskridit. En grundnivå för samisk integrering ska alltid upprätthållas, och när en brukare efterfrågar ett mer omfattande samiskt innehåll i omsorgen ska insatser anpassas utifrån individuella behov och intressen. Arbetet genomförs samtidigt på ett sätt som även gynnar övriga brukare och stärker kulturkompetensen i verksamheterna.

Framtiden

Framåt står förvaltningen inför ett omfattande förändringsarbete där flera nya lagstiftningar och nationella reformer behöver analyseras, implementeras och integreras i våra verksamheter. Under 2026 och kommande år kommer bland annat den nya språklagen, förslag från samsjuklighetsutredningen samt det fortsatta arbetet kopplat till den nya socialtjänstlagen (SoL) att kräva betydande förberedelser och utvecklingsinsatser. Dessa förändringar påverkar både styrning, arbets sätt, dokumentation, kompetensbehov och samverkansstrukturer. Arbetet kommer att behöva ske i nära dialog med verksamheterna för att säkerställa kvalitet, rättssäkerhet och hållbar implementering

Hela förvaltningen behöver fortsatt utvärdera och utveckla sitt arbete utifrån det tryck som den nuvarande samhällssituationen medför, samt den perspektivförskjutning som följer av införandet av den nya socialtjänstlagen den 1 juli 2025. IFO och äldreomsorgens verksamheter fortsätter att ställa om sin verksamhet enligt lagens intentioner, och äldreomsorgen kommer att kopplas samman tydligare och mer konkret i det fortsatta arbetet med den nya SoL.

Antalet särskilda boendeplatser i kommunen är, i relation till antalet invånare, högre än vad som är långsiktigt hållbart. Detta innebär en kostnadsnivå som är svår att bära över tid, samtidigt som den nuvarande boendestrukturen inte fullt ut motsvarar dagens och framtidens behov. För att möta dessa utmaningar behöver processplaner för anpassade boendeformer, inklusive utvecklingen av trygghetsbostäder, säkerställas. Det krävs även att konkreta förslag tas fram för beslut, i syfte att skapa en mer hållbar och ändamålsenlig boendeplanering framåt.

Digitalisering fortsätter att vara ett viktigt utvecklingsområde, med fokus på att införa och implementera digitala stöd som förenklar arbetet, stärker informationssäkerheten och skapar tryggare och mer effektiva insatser för brukarna. Detta omfattar bland annat välfärdsteknik, digital dokumentation, förbättrade planeringsverktyg, samt utbildning och kompetenshöjande insatser för personalen.

Äldre och LSS omsorgen behöver även fortsätta att stärka sitt arbete med bemanningsplanering och utveckla långsiktiga strategier för en hållbar bemanningsförsörjning. Detta är avgörande för att säkerställa stabilitet, kontinuitet och kvalitet i omsorgens alla delar. Även processplaner och konkreta förslag behöver tas fram för beslut, i syfte att skapa ändamålsenliga boendemöjligheter för LSS målgruppen. I dagsläget saknar kommunen boendeformer som på ett tillräckligt sätt matchar den yngre LSS-målgruppens behov. Detta innebär att vissa brukare inte erbjuds boendelösningar som fullt ut stödjer deras självständighet, delaktighet och utvecklingsmöjligheter. För att möta framtidens krav behöver kommunen därför analysera denna målgrupps behov mer ingående och ta fram tydliga förslag på boendeformer som är anpassade för yngre personer inom LSS, både vad gäller utformning, innehåll och personalstöd.

Analys av måluppfyllelse

Nedan anges en sammanställning av nämndens måluppfyllelse under 2025.

Målområde	Måluppfyllelse 2025	Andel (%) 2025	Måluppfyllelse 2024	Andel (%) 2024
Kvalitet	2 av 6	33	2 av 9	22
Produktivitet/effektivitet	1 av 4	25	1 av 4	25
Arbetsmiljö	4 av 4	100	4 av 4	100
Agenda 2030	3 av 5	60	2 av 5	40

Kvalitet

Vi har ständigt och en ökande väntetid till särskilt boenden under 2025 och vi når ännu inte våra mål vilket är mycket oroande. Det fortsatta arbetet med Äldre planen som numera är inarbetad i nämndens verksamhetsplan och tar sikte på att förändra boendeformer. Vi kan konstatera att antalet särskilda boendeplatser i kommunen, i relation till antalet medborgare, är högre än vad som är långsiktigt hållbart. Detta leder både till en kostnadsnivå som är svår att bära över tid och till en boendestruktur som inte fullt ut motsvarar dagens och framtidens behov.

För att skapa en bättre balans i boendekedjan behöver vi därför successivt förändra inriktningen. Det innebär att vi minskar den proportionella andelen platser i särskilt boende och i stället stärker utvecklingen av trygghetsboenden och andra mellanformer. Genom att tydligare styra boendebeståndet mot trygghetsboenden kan vi erbjuda äldre ett mer flexibelt, tryggt och självständighetsfrämjande alternativ, samtidigt som vi använder kommunens resurser på ett mer effektivt och ansvarsfullt sätt.

Produktivitet/effektivitet

Budgetavvikelsen har gått från 8 % 2019 till 1,2 % 2025 vilket är en bra utveckling. Föregående år 2024 var avvikelsen 0,5 %. Nämnden har genom åren tillskjutits extra medel och trots extra förstärkning i medel till verksamheterna, har de ändå påverkats av bemanningssituationen, belastningen och komplexiteten kring placeringsärenden - vilket gör att vi inte når fram till målet fullt ut.

Arbetsmiljö

Det är glädjande att omsorgsnämnden har uppnått samtliga fyra arbetsmiljömål för året, vilket innebär en måluppfyllelse på 100 %. Detta är ett starkt kvitto på det arbete som bedrivits inom området. Trots det goda resultatet är det viktigt att understryka att det systematiska arbetsmiljöarbetet måste fortsätta med samma fokus och uthållighet. Ett hållbart

arbetsmiljöarbete är en långsiktig process som kräver kontinuerlig uppföljning, utveckling och anpassning till nya behov och förutsättningar.

Planerade aktiviteter för kommande period utgår från årshjulet och omfattar bland annat uppföljning av medarbetarenkäter, analys av sjukfrånvarostatistik samt genomförande av förebyggande insatser. Syftet är att säkerställa att arbetsmiljön förblir trygg, hälsosam och utvecklande för alla medarbetare, samt att skapa förutsättningar för fortsatt högt engagemang och goda resultat.

Medarbetarenkät 2025

HME-uppföljning

Vi har uppnått ett mycket gott resultat med ett engagemangsindex på 82 poäng. Deltagandet var högt, 86,2%, vilket visar på engagemang från medarbetarna. Jämfört med föregående år har vi positivt förbättrats med +3 punkter, betyder att årets HME-engagemangsindex (82) är tre poäng högre än föregående årsresultat (79). Det visar att medarbetarnas upplevelse av hållbart engagemang har stärkts, vilket ofta kopplas till förbättringar i arbetsmiljö, ledarskap och delaktighet.

Ledarskap

Det övergripande betyget för ledarskap är **5,0**, vilket är ett gott resultat. Majoriteten av medarbetarna upplever att cheferna skapar förutsättningar för engagemang och delaktighet. Ledarskapet upplevs som starkt i områden som inspiration, delaktighet och omtanke, men det finns dock utvecklingsmöjligheter i konflikthantering och att stimulera nytänkande.

Sjukfrånvaron

Den totala sjukfrånvaron för ON är 7,5 %, vilket ligger i nivå med föregående år. Av den totala frånvaron utgör 42,6 % långtidssjukfrånvaro (över 60 dagar). Detta är ett relativt bra resultat jämfört med tidigare nivåer, men andelen är fortfarande hög. Fortsatt fokus: Vi behöver fortsätta arbeta aktivt för att sänka långtidssjukfrånvaron genom förebyggande insatser, tidiga åtgärder och ett strukturerat stöd i rehabilitering.

Sammanfattningsvis: Omsorgsnämnden står fortsatt inför betydande utmaningar kopplat till kvalitet, ekonomi och kompetensförsörjning. Trots flera genomförda anpassningsåtgärder når nämnden inte en budget i balans, och väntetider samt strukturella obalanser inom boendeformer kvarstår. Samtidigt visar arbetsmiljöarbetet och medarbetarnas engagemang positiva resultat, och flera utvecklingsinsatser inom både IFO och äldre- och handikappomsorgen har gett goda effekter. För att möta de ekonomiska och verksamhetsmässiga förutsättningarna framåt behöver nämnden ta ställning till ambitionsnivå, pröva nya arbetssätt och överväga ytterligare besparingsåtgärder

Miljö- och samhällsbyggnadsnämnden

Ordförande: Maria Gardfall (S)

Vice ordförande: Olle Wärnick (M)

Verksamhet, tkr	Kostnader 2025	Intäkter 2025	Nettokostnad 2025	Nettokostnad 2024	Budget 2025	Avvikelse mot budget
Politisk verksamhet	658	0	658	601	681	23
Infrastruktur/skydd	9 424	7 876	1 548	3 050	2 631	1 083
Vård och omsorg	118	0	118	110	117	-1
Summa	10 200	7 876	2 324	3 761	3 429	1 105

Ansvarsområde

Miljö- och samhällsbyggnadsnämnden (MSBN) fullgör kommunens uppgifter inom plan- och bygg, miljö- och hälsoskydd, livsmedel, trafik, samt alkohol-, tobak-, tobaksfria nikotinprodukter- och lotterifrågor. Nämnden är också kommunens naturvårdsorgan och handlägger ärenden inom bostadsanpassning på delegation från Omsorgsnämnden.

Årets resultat

Nämnden har ett överskott på 1 105 tkr. Flera verksamheter har gått något bättre jämfört med budget och prognos per augusti. Nämnden har fler ärenden jämfört med föregående år och något lägre personalkostnader. Vi har fått ett bidrag från Boverket för en tidigare antagen detaljplan men även utan detta hade nämnden haft ett positivt resultat.

Viktiga händelser

Detaljplanering

Nämndens prioritering av arbetet har möjliggjort en effektivare styrning av planläggning i kommunen. Arbetet styrs så att den största nyttan för kommunen ska uppnås. Under året har två större planer i Hemavan prioriterats tillsammans med kommunens egen planläggning för industri och samhällsviktig bebyggelse. Utöver detta så har nämnden kunnat ändra en gammal stadsplan och upphävt en del av en gammal detaljplan för att öka attraktiviteten för dessa områden.

Under året har 3 detaljplaner antagits varav en överklagats.

Bygg

En viss ökning i det totala antalet bygglov/anmälan jämfört med föregående år men antalet ligger nästan 30% lägre än år 2021.

Livsmedel med mera

Livsmedelstillsynen har i stort skett enligt kontrollplan. Tillsynen av tobak har skett genom både yttre och inre tillsyn. Försäljningstillsynen har genomförts enligt tillsynsplanen.

Hälsa och miljö

Tillsynsplanen har följts och inga större avvikelser följer med till 2026. Vi kommer ha en vakans under året då en inspektör avslutat sin tjänst och en är tjänstledig. En ny inspektör tillträdde strax före årsskiftet och med prioriteringar under året kommer vi klara nämndens mål. Vi ser ett ökat intresse för enskilda avlopp, både nyanläggningar och utbyte av gamla anläggningar.

Serveringstillstånd

Under 2025 ligger antalet ansökningar i normalnivå. Vi har även bistått Sorsele kommun med handläggning av ärenden under första sex månaderna. Utbildning i ansvarsfull alkoholserving och krögarträff har genomförts som planerat.

Regelbundna möten med näringslivskontoret har genomförts med mål att företagare som kommer i kontakt med oss med anledning av livsmedels- och serveringsverksamhet ska få bättre stöd.

Under året har vi genomfört ett projekt för att göra en digital utbildning i Ansvarsfull alkoholserving. Utbildningen är färdig och kommer publiceras i början av 2026. Målsättningen är att kunna sprida utbildningen till fler kommuner i länet.

Digitalisering

Från 1 januari 2025 har samtliga ärenden arkiverats digitalt. Detta har medfört att förvaltningen minskat antalet utskrifter med mer än 50 %. Utskrifter krävs för äldre ärenden som arkiveras fysiskt eller när sakägare inte har digital postlåda.

Måluppfyllelse

Måluppfyllelsen redovisas i sin helhet i bilagd tabell, 5 mål av 13 uppfylls inte. Utifrån resultatet har nämnden en relativt god måluppfyllelse. Måltalen för året är mycket ambitiösa och utfallet är nära nog för att anses som godtagbara trots att målen inte uppnås. Preliminära resultatet för INSIKT, nöjdhetsindex (NKI), är 82. Nämndens mål var att resultatet skulle vara bättre än 80. Nämnden har prioriterat nio aktiviteter för att nå prioriteringarna i strategisk plan. Samtliga aktiviteter är genomförda men förvaltningen skulle kunna bli bättre på att sprida information i kommunens sociala kanaler.

Målområde	Måluppfyllelse	Andel (%)
Kvalitet	2 av 5	40
Produktivitet/effektivitet	1 av 1	100
Arbetsmiljö	3 av 4	75
Agenda 2030	2 av 2	100
Övrigt	0 av 1	0
Summa	8 av 13	62

Intern kvalitetskontroll

Förvaltningen har för 2025 genomfört en intern kvalitetskontroll utifrån uppsatt mål. Utfallet av kontrollen visar på god kvalitet men att det finns behov av åtgärder främst för registervård.

Personal/arbetsmiljö

Miljö- och samhällsbyggnadsnämnden har under 2025 haft 3,3 % sjukfrånvaro. Nämnden har ett mål att sjukfrånvaron inte ska överstiga 3 %. En del i utfallet är en icke-arbetsrelaterad skada som lett till två längre frånvarotillfällen. Bedömningen är att frånvaron inte beror på arbetsmiljöförhållanden.

Framtiden

Vid årsskiftet träder stora förändringar i Plan- och bygglagen i kraft. Detta kan leda till att rådgivningen och att mängden svåra tillsynsärenden ökar. Det finns en risk för ekonomisk påverkan.

Digitaliseringen ger andra möjligheter än tidigare och utveckling av samverkansavtal gör kommuner mer flexibla och mindre sårbara. Nämnden är positiv till samverkan och arbetar aktivt för att fortsätta alternativt utöka nu pågående samverkan. Svårigheten att rekrytera personal med rätt behörighet är tydlig för samtliga inlandskommuner. Digitalisering inom förvaltningen kommer att fortsätta och nya arbetssätt och rutiner tas fram för att gynna verksamheter och medborgare ytterligare.

VA-redovisning

Bakgrund

Nedan återfinns den särskilda redovisningen som avser vatten- och avloppsverksamheten i kommunen. Redovisningen styrs av lagen om allmänna vattentjänster och har till syfte att säkerställa att avgiftskollektivet inte subventionerar skattekollektivets verksamhet.

Verksamheten

Tekniska avdelningen ansvarar för det dricksvatten som produceras och levereras till abonnenterna samt för omhändertagande av det förbrukade avloppsvattnet.

RESULTATRÄKNING, tkr		2025-12-31	2024-12-31
	Not		
Verksamhetens intäkter	1	28 193	26 228
Verksamhetens kostnader	2	-19 705	-20 752
Avskrivningar		-4 673	-4 018
Nedskrivning/utrangering			
Reavinster			
Verksamhetens nettokostnad		3 815	1 458
Finansiella kostnader	3	-2 050	-1 431
Verksamhetens resultat		1 765	27

BALANSRÄKNING, tkr		2025-12-31	2024-12-31
TILLGÅNGAR			
Materiella anläggningstillgångar	4	157 807	139 397
Summa anläggningstillgångar		157 807	139 397
Kundfordringar		5 454	5 515
Interimsfordringar		127	0
Summa omsättningstillgångar		5 581	5 515
SUMMA TILLGÅNGAR		163 388	144 912
SKULDER			
Ingående låneskuld		136 899	108 973
Årets förändring		21 072	27 926
Summa låneskuld		157 971	136 899
Skuld för anslutningsavgifter	5	4 581	4 472
Summa långfristiga skulder		4 581	4 472
Leverantörsskulder		0	3 247
Momsskuld		322	25
Interimsskulder		513	470
Summa kortfristiga skulder		836	3 742
SUMMA EGET KAPITAL OCH SKULDER		163 388	145 113

	Noter, tkr	Kommunen 2025-12-31	Kommunen 2024-12-31
1	Verksamhetens intäkter		
	Externa intäkter	24 392	22 716
	Koncerninterna intäkter	3 801	3 512
	- varav kommuninternt	1 662	1 454
2	Verksamhetens kostnader		
	Externa kostnader	-18 109	-18 969
	Koncerninterna kostnader	-1 596	-1 783
	- varav kommuninternt	-1 057	-1 011
3	Finansiella kostnader		
	Internränta	1,5%	1,5%
4	Materiella anläggningstillgångar		
	Vatten- och avloppsverk etcetera		
	Ingående anskaffningsvärde	204 632	177 699
	Rättelse av IB/ omklassificerat/Utrangerat	1 639	-1 054
	Årets anskaffning	21 444	27 987
	Utgående anskaffningsvärde	227 715	204 632
	Ingående ackumulerade avskrivningar	-65 168	-62 201
	Rättelse av IB/ omklassificerat/Utrangerat	0	1 051
	Årets avskrivningar	-4 673	-4 018
	Utgående ackumulerade avskrivningar	-69 841	-65 168
	Ingående ackumulerade nedskrivningar	-67	-67
	Utrangerat	0	0
	Utgående ackumulerade nedskrivningar	-67	-67
	Bokfört värde		
	Vatten, - avloppsverk etcetera	129 583	111 725
	Maskiner och inventarier	86	219
	Fordon	1 433	628
	Pågående investeringar	26 705	26 825
	Summa bokfört värde	157 807	139 397
5	Anslutningsavgifter		
	Ingående bokfört värde	4 472	4 499
	Årets anskaffning	341	201
	Upplösning av avgifter	-232	-228
	Utgående bokfört värde	4 581	4 472

Storumans kommunföretag AB

Ordförande: Ulrik Dahlgren (S)
Vice ordförande: Ulf Vidman (M)

Verksamhet

Storumans kommunföretag AB ägs av Storumans kommun. Bolaget är en del av kommunens verksamhet och bolaget ska i sin verksamhet beakta detta. Bolagets verksamhet regleras, utöver av lag och av bolagsordningen, av direktiv utfärdade av kommunfullmäktige eller kommunstyrelsen och fastställda av bolagsstämman.

Resultaträkning, (tkr)	Koncern 2025	Koncern 2024	Moderbolaget 2025	Moderbolaget 2024
Intäkter	108 181	104 784	13 042	13 787
Kostnader	-96 752	-95 767	-6 738	-8 656
Av- och nedskrivningar	-6 182	-6 005	-23	-16
Rörelseresultat	5 247	3 012	6 281	5 115
Resultat från andelar i koncernföretag	0	0	549	136
Finansiella intäkter	406	1 050	105	267
Finansiella kostnader	-4 199	-4 448	-134	-220
Resultat efter finansiella poster	1 454	-386	6 801	5 298
Årets skatt	-27	-51	-5	-15
Återföring neg goodwill	297	13		
Erhållna koncernbidrag	0	0	480	660
Lämnade koncernbidrag	0	0	-6 768	-5 826
Årets resultat	1 724	-424	508	117
- varav moderföretagets aktieägare	1 724	-424		
- varav minoritetsintresse	0	0		

Balansräkning, (tkr)	Koncern 2025-12-31	Koncern 2024-12-31	Moderbolaget 2025-12-31	Moderbolaget 2024-12-31
Anläggningstillgångar				
Immateriella anläggningstillgångar	0	0	0	0
Materiella anläggningstillgångar	141 346	145 259	486	24
Finansiella anläggningstillgångar	2 562	4 558	21 224	23 366
Summa anläggningstillgångar	143 908	149 817	21 710	23 390
Omsättningstillgångar				
Varulager mm	821	865	0	0
Kortfristiga fordringar	39 362	38 200	13 171	14 926
Kassa och bank	481	405	0	0
Summa omsättningstillgångar	40 664	39 470	13 171	14 926
Summa tillgångar	184 572	189 287	34 881	38 316
Eget kapital, avsättningar och skulder				
Eget kapital				
Bundet eget kapital	5 011	5 011	5 011	5 011
Fritt eget kapital	39 102	37 379	9 062	10 695
Summa eget kapital hänförligt till moderföretags aktieägare	44 113	42 390	14 073	15 706
Minoritetsintresse	141	141	0	0
Summa eget kapital	44 254	42 531	14 073	15 706
Avsättning negativ goodwill	0	297	0	0
Uppskjutet skatt på obeskattade reserver	148	124		
Summa avsättningar	148	421	0	0
Långfristiga skulder	113 855	115 802	12 700	14 217
Kortfristiga skulder	26 315	30 533	8 108	8 393
Summa skulder	140 170	146 335	20 808	22 610
Summa eget kapital och skulder	184 572	189 287	34 881	38 316
Ställda säkerheter och eventuella förpliktelser	21 173	21 173	0	0

Fastighets AB Umluspen

Ordförande: Roland Gustafsson (KD)

Vice ordförande: Per-Erik Sahlman (L)

Verksamhet

Bolaget är helägt av Storumans kommun via moderbolaget Storumans kommunföretag AB. Bolaget bildades 1994 då Storumans kommunala bostadsstiftelse och Storumans Utvecklingsaktiebolags industri- och kontorslokaler fusionerades. Verksamheten finansieras genom hyresintäkter, entreprenadersättning och försålda tjänster.

Resultaträkning, tkr	2025	2024
Intäkter	57 385	54 082
Kostnader	-51 987	-50 640
Av- och nedskrivningar	-2 490	-2 299
Rörelseresultat	2 908	1 143
Finansiella intäkter	160	500
Finansiella kostnader	-2 417	-1 000
Resultat efter finansiella poster	651	643
Bokslutsdispositioner	-116	-157
Årets skatt	0	-4
Årets resultat	535	482

Balansräkning, tkr	2025-12-31	2024-12-31
Anläggningstillgångar		
Materiella anläggningstillgångar	80 679	83 369
Finansiella anläggningstillgångar	2 457	3 854
Summa anläggningstillgångar	83 136	87 223
Omsättningstillgångar		
Kortfristiga fordringar	17 392	10 698
Kassa och bank	214	247
Summa omsättnings tillgångar	17 606	10 945
Summa tillgångar	100 742	98 168
Eget kapital, avsättningar och skulder		
Eget kapital		
Bundet eget kapital	6 530	6 530
Fritt eget kapital	21 375	20 840
Summa eget kapital	27 905	27 370
Obeskattade reserver	719	603
Långfristiga skulder	61 050	58 050
Kortfristiga skulder	11 068	12 145
Summa skulder	72 118	70 195
Summa eget kapital och skulder	100 742	98 168
Ställda säkerheter	Inga	Inga
Ansvarsförbindelser	0	0

Industri- och logistikcentrum i Storuman AB

Ordförande: Malin Svensson (C)

Vice ordförande: Eva Banstorp (M)

Verksamhet

Bolaget är ett helägt dotterbolag till Storumans kommunföretag AB. Bolagets affärer består i huvudsak av uthyrning av lokaler, drift av terminal och förvaltning av flygplats.

Bolagets uppdrag är att inom Storumans kommun förvärva, äga, bebygga och förvalta fastigheter för hantverk, handel och industri som gynnar kommunens utveckling. Bolaget har också till uppgift att bedriva testverksamhet vid Storumans flygplats samt omlastning av gods från väg till järnväg och omvänt.

Resultaträkning, tkr	2025	2024
Intäkter	18 114	17 763
Kostnader	-14 343	-13 810
Av- och nedskrivningar	-2 078	-2 195
Rörelseresultat	1 693	1 758
Finansiella intäkter	63	155
Finansiella kostnader	-1 433	-837
Resultat efter finansiella poster	323	1 076
Bokslutsdispositioner	-480	-660
Årets skatt	0	0
Årets resultat	-157	416

Balansräkning, tkr	2025-12-31	2024-12-31
Anläggningstillgångar		
Materiella anläggningstillgångar	54 631	55 696
Finansiella anläggningstillgångar	5	603
Summa anläggningstillgångar	54 636	56 299
Omsättningstillgångar		
Kortfristiga fordringar	5 737	8 656
Kassa och bank	10	9
Summa omsättningstillgångar	5 747	8 665
Summa tillgångar	60 383	64 964
Eget kapital, avsättningar och skulder		
Eget kapital		
Bundet eget kapital	5 126	5 126
Fritt eget kapital	11 597	11 373
Summa eget kapital	16 723	16 499
Obeskattade reserver	0	0
Långfristiga skulder	37 405	40 835
Kortfristiga skulder	6 255	7 621
Summa skulder	43 660	48 456
Summa eget kapital och skulder	60 383	64 955

Storumans Kommunföretags Ekonomiförvaltning AB

Ordförande: Peter Persson (opolitisk)

Verksamhet

Föremålet med verksamheten är att stödja de bolag som ingår i den aktiebolagsrättsliga koncernen som ägs av Storumans kommun.

Ändamålet är att optimera koncernnyttan i den aktiebolagsrättsliga koncernen. Verksamheten i bolaget har under året varit begränsad.

Resultaträkning, tkr	2025	2024
Intäkter	0	0
Kostnader	-35	-37
Av- och nedskrivningar	0	0
Rörelseresultat	-35	-37
Finansiella intäkter	49	90
Finansiella kostnader	0	0
Resultat efter finansiella poster	14	53
Erhållna koncernbidrag	930	660
Årets skatt	0	0
Åretsresultat	944	713

Balansräkning, tkr	2025-12-31	2024-12-31
Anläggningstillgångar		
Materiella anläggningstillgångar	0	0
Summa anläggningstillgångar	0	0
Omsättningstillgångar		
Kortfristiga fordringar	3 679	3 400
Kassa och bank	0	0
Summa omsättningstillgångar	3 679	3 400
Summa tillgångar	3 679	3 400
Eget kapital, avsättningar och skulder		
Eget kapital		
Bundet eget kapital	2 500	2 500
Fritt eget kapital	1 158	874
Summa eget kapital	3 658	3 374
Långfristiga skulder	0	0
Kortfristiga skulder	21	26
Summa skulder	21	26
Summa eget kapital och skulder	3 679	3 400
Ställda säkerheter	Inga	Inga
Ansvarsförbindelser	8 727	8 727

Hemavan Tärnaby Airport AB

Ordförande: Hans-Peter Carlsson (L)

Verksamhet

Bolaget bedriver flygplatsverksamhet i Hemavan. Bolaget ägs till 96 procent av Storumans kommunföretag AB.

Trots ett framgångsrikt 2025 passagerarmässigt så gör bolaget ett underskott före koncernbidrag motsvarande nästan 6 mnkr.

Resultaträkning, tkr	2025	2024
Intäkter	21 941	21 525
Kostnader	-25 991	-24 812
Av- och nedskrivningar	-1 589	-1 630
Rörelseresultat	-5 639	-4 917
Finansiella intäkter	0	1
Finansiella kostnader	-199	-249
Resultat efter finansiella poster	-5 838	-5 165
Erhållna koncernbidrag	5 838	5 166
Bokslutsdispositioner	0	0
Årets skatt	0	0
Årets resultat	0	1

Balansräkning, tkr	2025-12-31	2024-12-31
Anläggningstillgångar		
Materiella anläggningstillgångar	7 419	8 037
Finansiella anläggningstillgångar	0	0
Summa anläggningstillgångar	7 419	8 037
Omsättningstillgångar		
Kortfristiga fordringar	7 631	7 139
Kassa och bank	136	19
Summa omsättningstillgångar	7 767	7 158
Summa tillgångar	15 186	15 195
Eget kapital, avsättningar och skulder		
Eget kapital		
Bundet eget kapital	3 528	3 528
Fritt eget kapital	239	239
Summa eget kapital	3 767	3 767
Obeskattade reserver	0	0
Långfristiga skulder	2 700	2 700
Kortfristiga skulder	8 719	8 728
Summa skulder	11 419	11 428
Summa eget kapital och skulder	15 186	15 195
Ställda säkerheter	5 135	5 135
Ansvarsförbindelser	Inga	Inga

Visit Hemavan Tärnaby AB

Ordförande: Peter Persson (opolitisk)

Visit Hemavan Tärnaby AB ska bedriva verksamhet inriktad på turismutveckling samt därvid förenlig verksamhet.

Verksamheten under året har varit begränsad till att hantera kvarstående avvecklingsfrågor i samarbete med Storumans kommunföretag AB och Storumans kommun.

Resultaträkning, tkr	2025	2024
Intäkter	126	20
Kostnader	-87	-71
Av- och nedskrivningar	0	0
Rörelseresultat	39	-51
Finansiella intäkter	28	38
Finansiella kostnader	-14	0
Resultat efter finansiella poster	53	-13
Bokslutsdispositioner	0	0
Årets skatt	0	0
Årets resultat	53	-13

Balansräkning, tkr	2025-12-31	2024-12-31
Anläggningstillgångar		
Materiella anläggningstillgångar	0	0
Finansiella anläggningstillgångar	0	0
Summa anläggningstillgångar	0	0
Omsättningstillgångar		
Kortfristiga fordringar	1 452	1 502
Kassa och bank	120	129
Summa omsättningstillgångar	1 572	1 631
Summa tillgångar	1 572	1 631
Eget kapital, avsättningar och skulder		
Eget kapital		
Bundet eget kapital	1 077	1 077
Fritt eget kapital	401	349
Summa eget kapital	1 478	1 426
Obeskattade reserver	0	0
Långfristiga skulder	0	0
Kortfristiga skulder	94	205
Summa skulder	94	205
Summa eget kapital och skulder	1 572	1 631
Ställda säkerheter	Inga	Inga
Ansvarsförbindelser	0	0



Årsredovisning 2025