

Trafiksäkerhetsinstruktion (TRI) för sidospår

Storumans kommun, Omlastningsterminal NLC Storuman



TRAFIKSÄKERHETSINSTRUKTION (TRI) FÖR SIDOSPÅR

Utgåva: 1 ver 3 2019-10-01

Gäller fr.o.m: 2019-10-01

Ersätter: 2012-02-01

Infrastruktur­anläggning: Omlastningsterminal NLC Storuman

Infrastruktur­förvaltare: Storumans kommun

Anslutning mot annan infrastruktur­förvaltare: Trafikverket

1.	Inledning.....	4
1.1	Planering och samordning av växling och arbeten på infrastrukturanläggningen.....	4
1.2	Information om infrastruktur.....	4
1.3	Största tillåtna hastighet.....	4
1.4	Största tillåtna axellast.....	4
1.5	Lutningsförhållande inom infrastrukturanläggningen.....	4
1.6	Plankorsningar.....	4
1.7	Säkerhetszon.....	5
1.8	Upplag.....	5
1.9	Fara, tillbud eller olycka.....	5
1.9.1	Handlingsplan.....	5
2.	Allmänna bestämmelser.....	6
2.1	Säkerhetsåtgärder.....	6
2.2	Högsta säkerhet gäller.....	6
2.3	Genomförande av säkerhetsåtgärder.....	6
3.	Termer.....	6
4.	Signaler och tavlor.....	6
5.	Bestämmelser för växling och arbeten.....	7
5.1	Växling.....	7
5.1.1	Planera, anordna.....	7
5.1.2	Genomföra.....	7
5.1.3	Avsluta.....	7
5.2	Arbete i spår.....	7
5.2.1	Planera, anordna.....	8
6.	Trafikverksamheter på sidospår terminalområdet.....	9
6.1	Tillåtna trafikverksamheter.....	9
6.2	Krav för vistelse inom spåranläggningen.....	9
6.3	Passagerare.....	9
7.	Trafikledning.....	9
	Bilaga A Kontaktpersoner och kontaktvägar.....	10
	Bilaga B Karta.....	11
	Bilaga C Arbetsplan.....	12

1. INLEDNING

Denna trafikeringsinstruktion gäller för Storumans kommun, Omlastningsterminal NLC Storuman.

Ansvarig för denna trafiksäkerhetsinstruktion är utsedd infrastrukturförvaltare på Storumans Kommun.

Uppgifter om kontaktvägar till kontaktpersoner och funktioner som anges i denna trafiksäkerhetsinstruktion framgår av bilaga A.

1.1 Planering och samordning av växling och arbeten på infrastrukturanläggningen

Järnvägsföretag eller spårentreprenör som ska utföra växling eller arbete på spår ska kontakta ansvarig trafikledningscentral (Sum) för att inhämta underlag/information för planering av växling och arbete. Vid samtidig trafikverksamhet med andra spårentreprenörer eller Järnvägsföretag så gäller samråd för A-skydd och överenskommelse för växling enligt TTJ 2015:0309 modul 10 och 12

se bilaga A Kontaktpersoner och kontaktvägar.

1.2 Information om infrastruktur

Infrastrukturanläggningen på Omlastningsterminal NLC Storuman består av 3 spår enligt följande:

Spår 1=600 m långt (betecknas som lastspår 1)

Spår 2=700 m långt (betecknas som Utdragsspåret)

Spår 3=600m långt (betecknas som lastspår 3) Nytt från 2019.

Spåren går ihop efter terminalen och avslutar mot en stoppbock.

Omlastningsterminal NLC Storuman ansluter mot Inlandsbanans spåransläggning på Storumans driftplats Storuman vid km 164+318 via linjeplats Storumans fabriksspår (Sumf). Anslutningen sker genom växel 101a som är manuellt (via växelställare) omlägningsbar.

Omfattning och gränser framgår av bilaga B.

1.3 Största tillåtna hastighet

Största tillåtna hastighet (STH) inom infrastrukturanläggningen är 20 km/tim. Största tillåtna hastighet anges med hastighetstavla enligt avsnitt 4. Signaler och taylor.

1.4 Största tillåtna axellast

Största tillåtna axellast (STAX) inom infrastrukturanläggningen är 22,5 ton.

1.5 Lutningsförhållande inom infrastrukturanläggningen

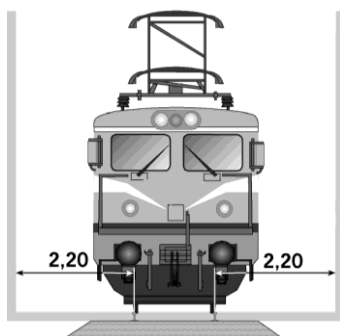
Lutningsförhållanden 1,8 promille framgår av bilaga B.

1.6 Plankorsningar

På Omlastningsterminal NLC Storuman finns inga plankorsningar som är avsedd för allmän biltrafik.

Den övergång som anordnats över spåren i början av terminalen, ca 500 m från växel, är avsedd för den trafik som sker vid lastning. Plankorsningen är avstängd med bommar för att hålla ute all övrig trafik (biltrafik). Däremot är bommarna elektriskt manövrerbara via handkontroll av särskilt utrustade maskinister som arbetar med lastning och lossning inom terminalen.

1.7 Säkerhetszon



Längs spår ska det finnas ett fritt utrymme för att säkerställa säkerheten för trafikverksamheter på och invid spåret.

I samband med arbeten, upplag m.m. tillämpas en säkerhetszon där det inte utan vidare får förekomma hindrande verksamhet. Säkerhetszonen sträcker sig 2,20 meter ut från närmaste räl, se figur.

1.8 Upplag

Ett utrymme som disponeras för upplag, förråd eller liknande får inte sträcka sig in i säkerhetszonen.

Upplag får inte förekomma inom fyra meter från spårmittpunkt.

1.9 Fara, tillbud eller olycka

Den som upptäcker ett fel på spåret som gör det ofarbart ska genast underrätta ansvarig infrastrukturförvaltare hos Storumans kommun, se bilaga A Kontaktuppgifter och kontaktvägar.

Denne svarar för att anmäla förhållandet till berörda järnvägsföretag vilka trafikerar infrastrukturanläggningen samt ombesörja att felavhjälpan åtgärder vidtas.

Annan fara, inträffat tillbud eller olycka på infrastrukturen ska anmälas till ansvarig infrastrukturförvaltare för Storumans kommun, se bilaga A Kontaktuppgifter och kontaktvägar.

Olyckor, tillbud och andra avvikelser som är anmälningspliktiga enl. TSFS 2011:86 ska omedelbart anmälas till Transportstyrelsen enligt Plan för olyckshantering, Storumans kommun (ver 2, 2019-03-06).

Material eller annan egendom som antas vara av betydelse för undersökning av inträffad olycka får inte rubbas utan att inblandade och undersökande parter lämnat röjningsmedgivande. Förbudet mot att rubba föremål gäller inte åtgärder som måste vidtas för att rädda liv, släcka brand eller stoppa miljöfarligt utsläpp.

Inblandat järnvägsföretag eller spårentreprenör ska lämna röjningsmedgivande till infrastrukturförvaltare för Storumans Kommun, se bilaga A. Denne svarar för att lämna röjningstillstånd för den som svarar för röjning och återuppbyggnad.

1.9.1 Handlingsplan

För att säkerställa ansvaret som infrastrukturförvaltare har Storumans kommun upprättat följande handlingsplan som ska följas rörande:

- Anmälan
Infrastrukturförvaltare hos Storumans kommun ska efter anmälan vidarebefordra inträffade händelser enligt samma rutiner som gäller för statens spåranläggningar enligt fastställd larmplan till räddningstjänsten i Storumans kommun. Vid olycka eller tillbud anmäls detta även till Transportstyrelsen, se bilaga A Kontaktpersoner och kontaktvägar.
- Undersökning
Infrastrukturförvaltare hos Storumans kommun säkerställer sitt undersökningsansvar via avtal med spårentreprenör som svarar för underhåll, se bilaga A Kontaktpersoner och kontaktvägar.

- Rökning
Infrastrukturförvaltare hos Storumans kommun avropar spårentreprenör om rökning av spåranläggning efter eventuell olycka, se bilaga A Kontaktpersoner och kontaktvägar.
- Återställning
Infrastrukturförvaltare hos Storumans kommun avropar spårentreprenör om återuppbyggnad av spåranläggning efter eventuell olycka. se bilaga A Kontaktpersoner och kontaktvägar.

2. ALLMÄNNA BESTÄMMELSER

2.1 Säkerhetsåtgärder

Säkerhetsåtgärder ska planeras och genomföras i så god tid att tidsbrist inte uppstår. Om det ändå uppstår tidsbrist får säkerhetsåtgärderna inte åsidosättas.

2.2 Högsta säkerhet gäller

Om det är oklart vilken av flera regler som gäller i ett visst fall ska den bestämmelse som bedöms ge högst säkerhet följas.

2.3 Genomförande av säkerhetsåtgärder

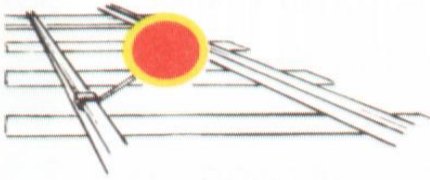

I vissa fall anger bestämmelserna vem som ansvarar för att en åtgärd utförs men inte vem som faktiskt utför åtgärden. Den som ansvarar för åtgärden ska då kontrollera att åtgärden har utförts.

3. TERMER

Samtliga termer som är förekommande i denna instruktion följer Trafikverkets TDOK 2015:0309 (ITJ) modul 20, om Sidospår.

4. SIGNALER OCH TAVLOR

I detta avsnitt illustreras och förklaras de signaler och tavlor som förekommer inom infrastrukturanläggningen.

Signal, tavla	Betydelse
Hindertavla 	Tavla får inte passeras. Hindertavla används för att förhindra eller begränsa trafik i samband med arbete på spåret eller vid spår i ofarbart skick.
Hastighetstavla 	Största tillåtna hastighet som gäller från tavlan i km/tim.

5. BESTÄMMELSER FÖR VÄXLING OCH ARBETEN

Växling och arbeten ska utföras enligt kraven i Trafikverkets TDOK 2015:0309 (TTJ) modul 20, om Sidospår.

5.1 Växling

5.1.1 Planera, anordna

Järnvägsföretag som ska utföra växling ska kontakta lokaltågklararen på Storumans driftplats, se bilaga A kontaktpersoner och kontaktvägar, och inhämta tillstånd för växlingsrörelsen

Om A-skydd är anordnat vid genomförande av växling kan detta ske inom aktuellt A-skyddsområde efter samråd och instruktioner från tillsyningsman för aktuellt A-skydd.

Växlingsplanen ska innehålla följande uppgifter:

- växlingens beteckning
- växlingsområdet
- växlingens syfte
- när växlingen ska utföras

Dragfordon som används av trafikutövaren ska uppfylla de krav som ställs enligt Transportstyrelsens krav på besiktningar och funktionskontroll.

5.1.2 Genomföra

5.1.2.1 Tillåten hastighet

Den största tillåtna hastigheten inom infrastrukturanläggningen är 20 km/h, en trafikverksamhet ska framföras så att den kan stanna inom halva siktsträckan.

5.1.2.2 Skjutsning och släppning av vagnar

I samband med växlingsrörelse på Storumans kommuns spåranläggning gäller generellt förbud mot skjutsning och släppning av vagnar samt totalt rökförbud.

5.1.2.3 Uppställning och säkrande av fordon

Vid uppställning av fordon inom infrastrukturanläggningen skall det alltid säkerställas att fordonen inte kommer i rullning. Detta sker genom trafikutövarens föreskrifter och enligt lutningsförhållandena på spåren, se avsnitt 1.5 samt bilaga B.

5.1.3 Avsluta

En växling avslutas genom att tillsyningsmannen utför de åtgärder som anges nedan.

Tillsyningsman ska se till att;

- uppställda spårfordon står hinderfritt
- uppställda spårfordon ska säkras mot rullning enligt 5.1.2.3 Uppställning och säkrande av fordon.

5.2 Arbeta i spår

Ett arbete kan dels vara av den arten att det kräver att spåret är avstängt (A-skydd), dels vara sådant att arbete kan utföras även när spåret är trafikerat. Allt arbete med tunga arbetsredskap (över 120 kilo) innanför säkerhetszonen ska ske med A-skydd. Arbete utan arbetsredskap eller med lätta arbetsredskap (max 120 kilo) kan i vissa fall ske i trafikerat spår.

5.2.1 Planera, anordna

Planering av vilken skyddsform som är tillämpbar i varje enskilt fall avgörs av ansvarig funktion hos spårentreprenör.

Begäran av arbeten ska genomföras genom kontakt med ansvarig infrastrukturförvaltare hos Storumans kommun, se bilaga A Kontaktpersoner och kontaktvägar.

5.2.1.1 A-skydd

A-skydd innebär att en sträcka eller ett område disponeras för arbeten som av säkerhetsskäl kräver att inga eller bara vissa fordonsrörelser får ske över arbetsplatsen.

Planering och beviljande

A-skydd ska vara planerat i förväg eller direktplaneras i en arbetsplan enligt bilaga C.

A-skydd planeras av spårentreprenör som ska utföra arbete och beviljas av ansvarig infrastrukturförvaltare hos Storumans kommun se bilaga A Kontaktpersoner och kontaktvägar.

För varje A-skydd ska en tillsyningsman (Tsm) finnas utsedd som ansvarar för att trafiksäkerhetsåtgärder vidtas.

A-skydd samtidigt med växling

Växling får ske inom A-skyddsområde efter samråd och instruktioner från tillsyningsman.

Tillsyningsmans skyddsåtgärder

Tillsyningsmannen ska innan A-skydd påbörjas stänga av spåret med hindertavlor enligt avsnitt 4. Signaler och tavlor.

Avslutande av A-skydd

Innan A-arbete får avslutas ska tillsyningsmannen:

- Ombesörja att föreskrivna kontroller/besiktningar efter arbetet är slutförda
- Kontrollera att spåret förbi arbetsplatsen är fritt
- Säkerställa att hindertavlor avlägsnas från spåret
- Anmäla arbetet avslutat till lokaltågklareraren på Storumans driftplats

5.2.2.2 Arbeten som inte kräver avstängning

Spårentreprenör som ska bedriva arbete i spår område/säkerhetszon ska informera och kontrollera med ansvarig lokaltågklarerare (Ltkl) på Storumans driftplats, se bilaga A Kontaktpersoner och kontaktvägar, vilka trafikverksamheter som beräknas passera platsen för arbetet.

I vissa fall kan tågvarning anordnas till skydd för personal som arbetar i spåret. Detta avgörs av arbetsledning hos den som bedriver arbetet. Arbetet skall då riskbedömas/SOS-planeras enligt krav i Trafikverkets föreskrift TDOK 2016:0289

6. TRAFIKVERKSAMHETER PÅ SIDOSPÅR TERMINALOMRÅDET

Samtliga järnvägsföretag som godkänts av Transportstyrelsen och som har trafikeringsavtal har möjlighet att trafikera Omlastningsterminal NLC Storumans spåranläggning.

Presentation över spåranläggningen presenteras i Storumans kommuns Järnvägsnätsbeskrivning (JNB).

6.1 Tillåtna trafikverksamheter

Inom spåranläggningen får endast växling samt A-skydd förekomma. Vid järnvägsföretags arbete på fordon skall BVF 924 efterlevas av järnvägsföretag. Förare eller signalgivare skall alltid finnas på främsta fordonet i rörelseriktningen.

6.2 Krav för vistelse inom spåranläggningen

Följande gäller för vistelse eller arbeten på Storumans kommuns spåranläggning:

Råd och skydd för dig som arbetar i spår är en information som samtlig personal utan egen säkerhetsbehörighet skall ha genomgått för att arbeta under överinseende av skydds- och säkerhetsledare.

- För att själv ensam befinna sig inom spårområde krävs lägst utbildningen *Vistas i spår*.
- För att avstänga spåranläggning krävs utbildning som tillsyningsman

Storumans kommun tillämpar Trafikverkets krav på utbildning enligt TDOK 2014:0230

6.3 Passagerare

Passagerare får medfölja på växlingsrörelse enligt Järnvägsföretagets regler.

7. TRAFIKLEDNING

Storumans kommun har ingen särskild trafikledning för Omlastningsterminal NLC Storuman, tillstånd för användande lämnas av ansvarig infrastrukturförvaltare på kommunen, se bilaga A Kontaktpersoner och kontaktvägar.

Samråd skall ske mellan samtidiga anordningar innan sidospåren får användas. Tillstånd för in- samt utfart erhålles av IBAB Trafikledning (Inlandsbanan AB). IBAB har lokaltågklarare i Storuman (tfn 070-396 12 25). Trafikledningen i Storuman är bemannad när anläggningarna i Storuman trafikeras.

I de fall Storuman är stängd så får utsedd kontakttågklarare kontaktas.

BILAGA A KONTAKTPERSONER OCH KONTAKTVÄGAR

Infrastrukturförvaltare

Funktion	Namn	Telefonnummer
Ansvarig infrastrukturförvaltare hos Storumans kommun	Johnny Holmgren	070-920 37 38

Spårentreprenör för underhåll

Företag	Telefonnummer
Infra Nord Platschef Ulf Nyman	010-121 41 71

Tågoperatörer

Företag	Telefonnummer
Inlandståget Hans Jonsson	070-670 21 12
Hector Rail Christer Edh	070-329 83 30
Green Cargo Per Nordell	010-455 42 62

Trafikledning

Företag, funktion	Telefonnummer
Inlandsbanan AB, Tågklarerare Storuman	070-396 12 25
Trafikverkets Tågklarerare Lycksele	Se linjebok Bdn avd C

Järnvägsföretag

Infrastrukturanslagningen inom Omlastningsterminal NLC Storuman är öppen för alla järnvägsföretag som är godkända av Transportstyrelsen.

Transportstyrelsens telefonberedskap vid anmälan om olycka och tillbud

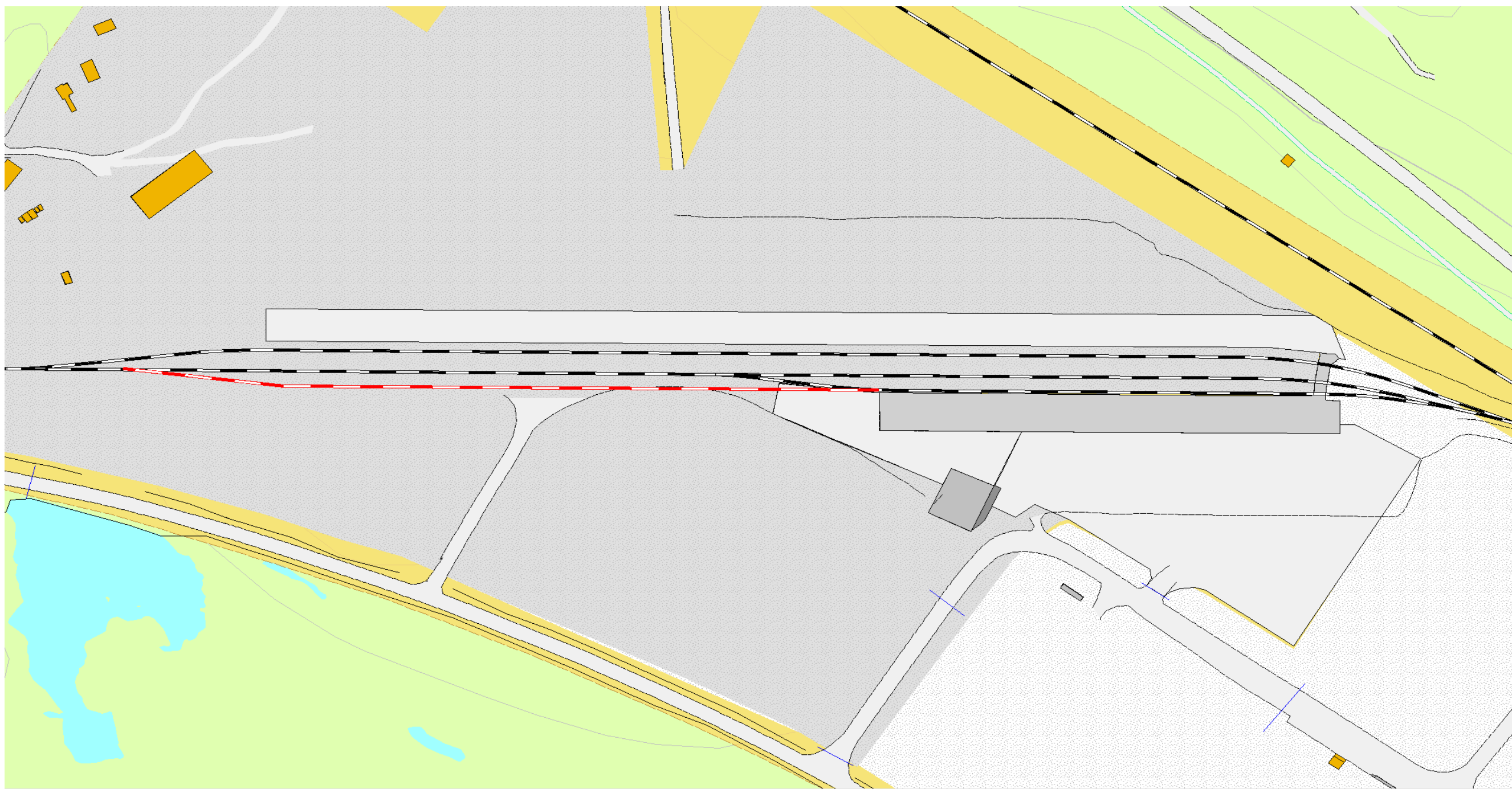
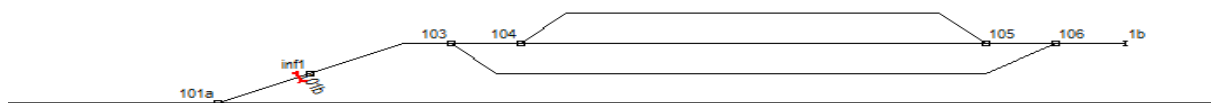
Anmälan görs i första hand på 0771-510920. Kan inte kontakt upprättas kontaktas 0746-46 31 85 (personsökare).

Övrigt

Övriga kontaktpersoner och kontaktvägar vid olyckor och tillbud framgår av Plan för olyckshantering, Storumans kommun (ver 2, 2019-03-05).

BILAGA B KARTA

Storumans driftplats gränsar mot linjeplats Storumans fabriks-spår vid inf1 enligt kartan nedan.



BILAGA C ARBETSPLAN

Sid 1

Datum fr.o.m. t.o.m. kl - <input type="checkbox"/> Hel tid <input type="checkbox"/> Delad tid	
Dagalternativ Begärd av Arbetsuppehåll kl..... -	
Godkänd av Beteckning	
Datum fr.o.m. t.o.m. kl - <input type="checkbox"/> Hel tid <input type="checkbox"/> Delad tid	
Dagalternativ Begärd av Arbetsuppehåll kl..... -	
Godkänd av Beteckning	
<input type="checkbox"/> A-skydd	Tillsyningsman
<input type="checkbox"/> E-skydd	<input type="checkbox"/> Driftplats/Driftplatsdel
<input type="checkbox"/> L-skydd	<input type="checkbox"/> Bevakningssträcka
<input type="checkbox"/> S-skydd	<input type="checkbox"/> Uppspår <input type="checkbox"/> Nedspår <input type="checkbox"/> Spår..... <input type="checkbox"/> Efter tåg.....
	Gränspunkter/omfattning
Bevakning	<input type="checkbox"/> Driftplats <input type="checkbox"/> obevakad <input type="checkbox"/> stängd <input type="checkbox"/> Driftplats <input type="checkbox"/> obevakad <input type="checkbox"/> stängd Kontakttågklarare
Starttillstånd	Starttillstånd datum kl dp/dlc tkl sign
Vidtagna åtgärder	Vidtagna skyddsåtgärder enl sid 2 tsm sign Åtgärder i vägskyddsanläggning enl sid 2 tsm sign
E-skydd:	Enligt driftorder nr..... Kopplingsansvarig
Besiktningar	Besiktningar enligt sid 2 utförda innan avslut, tsm sign
K16	K 16 nr <input type="checkbox"/> återlämnad <input type="checkbox"/> i förvar
Avslut	Avslut datum kl dp/dlc tkl sign
Starttillstånd	Starttillstånd datum kl dp/dlc tkl sign
Vidtagna åtgärder	Vidtagna skyddsåtgärder enl sid 2 tsm sign Åtgärder i vägskyddsanläggning enl sid 2 tsm sign
E-skydd:	Enligt driftorder nr..... Kopplingsansvarig
Besiktningar	Besiktningar enligt sid 2 utförda innan avslut, tsm sign
K16	K 16 nr <input type="checkbox"/> återlämnad <input type="checkbox"/> i förvar
Avslut	Avslut datum kl dp/dlc tkl sign

