



**Storums
kommun**

2016

Årsredovisning

*Storums kommun i ord
bilder och siffror*

Innehåll

Vår berättelse	2
Sex år i sammandrag	3
Organisation	4
God ekonomisk hushållning	5
Omvärlden	9
Arbetsmarknad	9
Befolkningen	10
Personalredovisning	11
Finansiell analys	14
Driftredovisning	17
Uppföljning lån och investeringar	18
Sammanställd redovisning	19
Kommunstyrelsen	30
Fritids-, kultur- och utbildningsnämnden	31
Omsorgsnämnden	32
Miljö- och samhällsbyggnadsnämnden	33
VA-redovisning	34
Storumans kommunföretag AB	35
Fastighets AB Umluspen (FABU)	37
Industri- och logistikcentrum i Storuman AB	38
Storumans Kommunföretags Ekonomiförvaltning AB	39
Storuman Development AB	40
Hemavan Tärnaby Airport AB	41
Redovisningsprinciper	42

Vår berättelse

Kommunalrådet har ordet

Återigen är det dags att summera ett bra år för Storumans kommun. Det går inte att i tillräcklig omfattning understryka hur viktigt det är för verksamheten att vi har en ekonomi i balans. Att Storumans kommun under en lång följd av år kan redovisa överskott i boksluten ger oss en mycket stark ställning i vårt fortsatta utvecklingsarbete.

Sammanfattningsvis kan jag konstatera att kommunen står väl rustad för att möta framtiden. Med en ekonomi i balans, en väl fungerande organisation, duktiga och engagerade medarbetare och en stark tro på framtiden, ser vår framtidsresa både spännande och intressant ut.



Tomas Mörtzell

Koncernchefen har ordet

För femte året i rad når vi vårt överskottsmål med ett resultat på 8,9 mnkr. Verksamhetsmålet att vi ska nå över riksgenomsnittet i hälften av måtten i KKiK når vi inte riktigt men är väldigt nära med en 45 procent måluppfyllelse. Vi når måluppfyllelsen i delar som vi själva i vardagen kan påverka som att svara på frågor från medborgarna, bra bemötande via telefon, kommunal webbinformation och medborgarnas möjlighet att delta i kommunens utveckling.

En god kommunal ekonomi gör att kommunen har kunnat avsätta 120 mnkr i en investeringsram och 120 mnkr i en nyupplåningsram 2016 till 2019. Kommunfullmäktige har bl.a. beslutat om en investering på 31 mnkr i vattenförsörjningen i Hemavan samt 9 mnkr i en ny förskola i Storuman. Investeringen i vattenförsörjningen görs för att möjliggöra fortsatt expansion och tillväxt inom turist- och besöksnäringen i området och investeringen i förskola görs för att antalet barn i förskolan ökat.

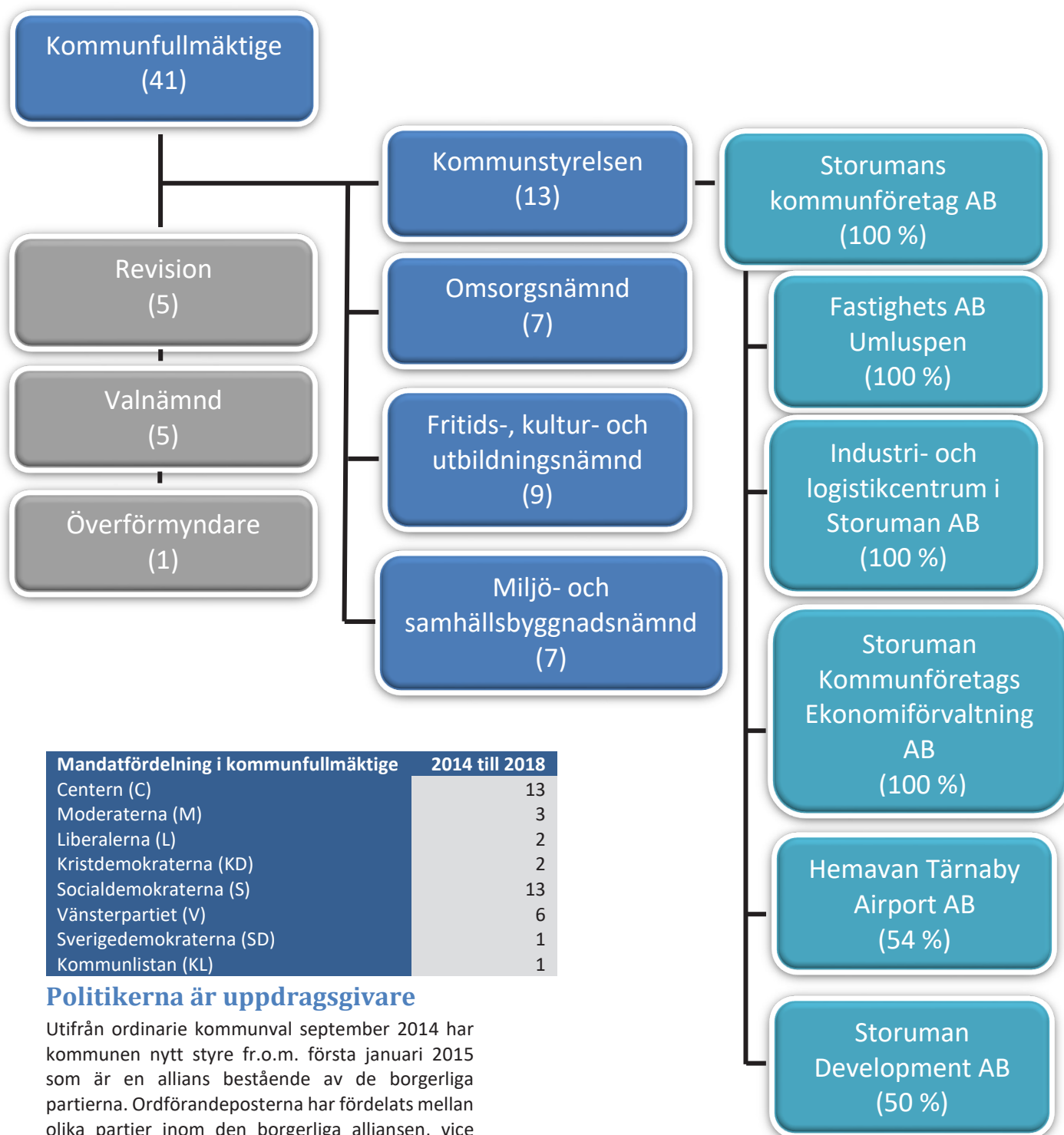


Peter Persson

Sex år i sammandrag

Kommunens finanser	2016	2015	2014	2013	2012	2011
Verksamhetens nettokostnader/skatteintäkter + statsbidrag (%)	98,3	97,4	101,6	101,6	111,8	111,3
Verksamheten/skatteintäkter + statsbidrag (%)	86,4	86,4	90,5	90,0	100,6	102,9
Pensionsutbetalningar inklusive löneskatt/skatteintäkter + statsbidrag (%)	5,6	5,6	5,9	6,0	5,7	2,7
Avskrivningarna/skatteintäkter + statsbidrag (%)	6,3	5,5	6,1	5,5	5,0	5,1
Finansnettot/skatteintäkter + statsbidrag (%)	0,3	0,5	0,2	0,3	0,5	0,6
Årets nettoinvesteringar (tkr)	29 497	33 269	21 342	30 501	25 676	13 585
Investeringsvolym/nettokostnader (%)	7,8	8,8	5,7	8,5	7,6	3,9
Avskrivningar/nettoinvesteringar (%)	87	63,9	104,8	64	67,0	128,7
Total pensionssskuld (tkr)	173 127	182 116	189 025	198 118	182 816	182 295
varav avsättning för pension inklusive löneskatt (tkr)	4 491	4 662	4 569	4 767	4 837	5 502
varav pensionsförpliktelser inklusive löneskatt (tkr)	168 636	177 454	184 456	193 351	177 979	176 793
Total skuld- och avsättningsgrad (%)	54,4	51,8	52,6	54,5	55,4	57,9
varav avsättningsgrad (%)	2,8	1,6	2,9	2,7	2,8	2,9
varav kortfristig skuldsättningsgrad (%)	21,2	19,4	15,8	16,3	15,7	16,9
varav långfristig skuldsättningsgrad (%)	30,3	30,9	33,9	35,5	36,9	38,1
Soliditet (%)	45,6	48,2	47,4	45,5	44,6	42,1
Soliditet inklusive pensionsförpliktelser (%)	14,7	12,5	9,7	6,2	7,7	6,1
Soliditet exklusive utlån till kommunala bolag inklusive pensionsförpliktelser (%)	18,1	15,9	12,3	8,0	10,0	7,9
Kassalikviditet (%)	110,0	85	115,3	107,1	114,5	121,9
Primärkommunal skattesats (kr)	23,15	23,10	23,10	23,10	23,10	22,90
Landstingskommunal skattesats (kr)	10,80	10,30	10,30	10,30	10,30	10,50
Begravningsavgift, Stensele (kr)	0,405	0,32	0,32	0,32	0,32	0,32
Begravningsavgift, Tärna (kr)	0,40	0,40	0,40	0,40	0,40	0,40
Befolkning 31 december	5 899	5 943	5 955	5 954	6 006	6 026

Organisation



Mandatfördelning i kommunfullmäktige	2014 till 2018
Centern (C)	13
Moderaterna (M)	3
Liberalerna (L)	2
Kristdemokraterna (KD)	2
Socialdemokraterna (S)	13
Vänsterpartiet (V)	6
Sverigedemokraterna (SD)	1
Kommunlistan (KL)	1

Politikerna är uppdragsgivare

Utifrån ordinarie kommunval september 2014 har kommunen nytt styre fr.o.m. första januari 2015 som är en allians bestående av de borgerliga partierna. Ordförandeposterna har fördelats mellan olika partier inom den borgerliga alliansen, vice ordförandeposterna innehas av (S).

Det är politikerna i Storumans kommunfullmäktige, kommunstyrelse och nämnder som är ytterst ansvariga för den kommunala servicen. De

anger inriktningen för vad som ska genomföras och prioriteras. Politikerna styr genom att ge olika uppdrag, sätta mål och fördela resurser till de olika verksamheterna.

God ekonomisk hushållning

Enligt kommunallagen ska kommuner ha en god ekonomisk hushållning i sin verksamhet. Varje år i samband med budgetbeslutet fastställer kommunfullmäktige i Storuman de finansiella och verksamhetsmässiga målen som ligger till grund för

uppföljning och värdering av kommunens ekonomiska hushållning för nästkommande år. Varje nämnd ska också fastställa sina mål och serviceåtaganden på liknande sätt. I förvaltningsberättelsen följs kommunens finansiella- och verksamhetsmål upp. Inför 2016 var de fastställda målen följande:

Finansiella mål 2016	Utfall 2016	Måluppfyllelse
Årets resultat ska utgöra minst 2 % av skatteintäkter, utjämning och generella statsbidrag	Resultatet uppgår till ca 8,9 mnkr vilket utgör 2,2 % av skatteintäkter, utjämning och generella statsbidrag.	Målet uppfyllt.
Kommunen ska om likviditeten tillåter amortera 5 mnkr på de egna långfristiga lånen.	Kommunen har nyupplånat under året.	Målet ej uppfyllt.

Verksamhetsmål 2016	Utfall 2016	Måluppfyllelse
Storumans kommun ska jämföra sitt resultat i undersökningen Kommunens Kvalitet i Korthet (KKiK), måluppfyllelse nås då kommunen är bättre än medelvärdet på hälften av måtten.	Kommunen når målet på 17 av 38 mått.	Målet ej uppfyllt.

Resultat KKiK 2016

I syfte att följa upp vårt verksamhetsmål rörande kommunens resultat i mätningen kommunernas kvalitet i korthet (KKiK) presenteras i det följande resultatet av senaste KKiK, resultatet jämförs med 2015 samt med ett antal liknande kommuner som beslutats vara våra jämförelsekommuner. Resultatet presenteras enligt ett "trafikljussystem";

- Grönt betyder att vi har ett resultat som är bättre eller lika med riksgenomsnittet
- Gult betyder att vi ligger 5 % från riksgenomsnittet
- Rött betyder att vi inte når riksgenomsnittet

(Vma= Vilhelmina, Avr= Arvidsjaur,
Rfs=Robertsfors)

Resultatsammanställning 2016

Kommunfullmäktige	Storuman 2016	Storuman 2015	Vma 2016	Avr 2016	Rfs 2016	Riket 2016	Kommentar
Kvalitet							
<i>Vad behöver vi prioritera för dem vi finns till för?</i>							
1. Andel av medborgare som skickar in och får svar på enkel fråga inom två arbetsdagar.	74	70	74	-	85	86	%
2. Andel av medborgare som ringer in och får svar på enkel fråga genom kontakt med handläggare.	67	33	54	-	50	52	%
3. Hur stor andel uppfattar att de får ett bra bemötande via telefon?	79	94	85	-	65	78	%
4. Öppethållande timmar/vecka utöver 08-17 på huvudbibliotek, simhall och återvinningstation	29	34	21	-	34	53	Tim/vecka
5. Andel som erbjudits plats inom förskola på önskat datum.	79	100	42	-	6	63	%
6. Hur lång är väntetiden till placering i förskola, på önskat datum?	40	0	43	-	33	28	Dagar
7. Väntetid för plats på särskilt boendeboende.	87	105	46	-	-	57	Dagar
8. Handläggningstid för ekonomiskt bistånd.	6	3	6	-	10	16	Dagar
9. Hur trygga känner sig medborgarna?	79	79	-	61	75	58	Index
10. Hur många vårdare besöker en äldre person med beviljad hemtjänst under 14 dagar?	14	11	12	-	13	15	antal
11. Hur många barn/personal i förskola, planerat.	4,8	4,7	4,7	3,8	4,3	5,3	antal
12. Hur många barn/personal i förskola, faktiskt.	-	4,1	-	-	-	-	antal
12. Valdeltagande kommunalvalet.	-	-	-	-	-	-	
13. Hur bra är kommunens webbinformation?	76	78	73	-	84	76	% av maxpoäng
14. Hur väl möjliggör kommunen för medborgarna att delta i kommunens utveckling?	56	35	43	-	78	56	% av maxpoäng
15. Hur väl upplever medborgarna att de har inflytande och insyn över kommunens verksamhet?	39	39	-	43	42	40	Index
17 A. Vilket resultat når elever i åk 6.	81,4	96	74,4	80,3	84,7	77,9	%
17 B. Resultat för elever i årskurs 3 i de nationella proven.	70	51	68	53	76	71	%
18. Andelen behöriga elever till ett yrkesprogram på gymnasiet.	87,7	80,7	90,1	83,1	89,2	86,4	%
19. Elevens syn på skolan och undervisningen i åk 8.	77	80	-	73	81	75	%
21. Andelen elever som fullföljer gymnasieutbildningen .	75	73,8	75,2	77,1	67,1	71,4	%
23. Serviceutbud i särskilt boende.	44	53	71	-	77	68	% av maxpoäng

25. Andelen brukare som är ganska/mycket nöjda med särskilt boende.	84	88	85	74	89	83	%
26. Omsorgs- och serviceutbud i hemtjänsten.	55	52	52	-	76	66	% av maxpoäng
28. Andel brukare som är ganska/mycket nöjda i hemtjänsten.	89	91	97	98	99	91	%
29. Utbud inom LSS.	72	92	84	-	80	80	% av maxpoäng
30. Andelen <u>inte</u> återaktualiserade ungdomar ett år efter avslutad insats/utredning.	70	71	24	-	-	78	%

Produktivitet/Ekonomi	Storumans kommun		Vma	Avr	Rfs	Riket	Kommentar
Vad behöver vi prioritera i vårt sätt att arbeta?	2016	2015	2016	2016	2016	2016	
16. Kostnaden för ett inskrivet barn i förskolan.	139	146	143	145	164	136	tkr/år
20. Kostnad/betygspoäng (exkl. lokal).	482	444	474	469	413	382	kr
22. Kostnad gymnasieskola kr/elev	174	41,8	166	117	134	122	tkr/elev
24. Kostnad/plats särskilt boende.	965	780	678	1015	905	816	tkr/år
27. Kostnad/vårdtagare i hemtjänsten.	184	180	227	199	176	272	tkr/år

Miljömål	Storumans kommun		Vma	Avr	Rfs	Riket	Kommentar
36. Hur effektiv är kommunens hantering och återvinning av hushållsavfall?	23	-	38	31	22	39	%
37. Hur stor andel av kommunens bilar är miljöbilar? (Vårt mål 50 %.)	5,8	7	3,9	2,4	10,5	33,3	%
38. Andelen inköpta ekologiska livsmedel.	3	1	-	-	24	25	%
39. Nöjdregion-index.	58	58	-	65	58	60	Index

Övrigt	Storumans kommun		Vma	Avr	Rfs	Riket	Kommentar
	2016	2015	2016	2016	2016	2016	
31. Andel av kommunens innevånare 20-64 som förvärvsarbetar.	80,1	80,7	78,2	83,4	81,1	78,5	%
32. Hur stor andel av befolkningen får försörjningsstöd?	5,1	3,7	5,6	4,7	3,8	4,3	%
33. Hur många nya företag har startats/1000 innevånare?	5,0	5,4	4,7	5,3	3,8	5,4	
34. Företagarnas sammanfattande omdöme om företagsklimatet.	-	65	-	-	-	68	Index
35. Hur högt är sjukpenningtalet bland kommunens innevånare?	15,8	13,3	15,1	11,9	15,0	11,7	dagar

Sammanställt resultat 2016

Område	Målet ej uppnått		Inom – 5 % från målet		Målet uppnått	
	Antal	%	Antal	%	Antal	%
Kvalitet (25)	7	28	3	12	15	60
Produktivitet/ekonomi (5)	3	60	1	20	1	20
Miljö (4)	3	75	1	25	0	0
Övrigt (4)	3	75	-	3	1	25
Totalt (38)	16	42	5	13	17	45

I sitt mest komprimerade format kan resultatet presenteras enligt nedan. Relativa värden beräknas utifrån de mått där det finns mätvärden.

2016



Resultatanalys

I år mäter vi 38 mått att jämföra med föregående år då vi också mätte 38. Kommunens resultat är förhållandevis stabilt.

Vi minskar antalet mått som nått målsättningen från 18 till 17 medan antalet som inte når riksnittet har minskat från 17 till 16. Antalet mått som ligger inom 5 % från riksnittet har ökat till 5 att jämföra med förra året då det var 4.

Inom områdena miljö, produktivitet samt övrigt finns stora förbättringsmöjligheter.

Omvärlden

Samhällsekonomi

Den svenska ekonomin avslutade fjolåret starkt. För helåret 2016 beräknas BNP ha ökat med 3,5 procent. Skottår och ett relativt stort antal arbetsdagar gör att nivån blir extra hög. Justerat för effekterna av en ändrad kalender begränsas tillväxten till 3,2 procent. För i år räknar vi med att tillväxten i svensk ekonomi blir fortsatt hög. I kalenderkorrigerade termer beräknas BNP växa med 2,8 procent. Den fortsatt höga produktionstillväxten baseras på att det i år blir bättre fart på exporten och hushållens konsumtionsutgifter. Däremot beräknas investeringar och offentlig konsumtion växa i något långsammare takt.

Den fortsatt positiva utvecklingen i svensk ekonomi innebär att sysselsättningen och skatteunderlaget fortsätter växa i snabb takt. Arbetslösheten pressas tillbaka och når mot slutet av i år ner i en nivå som är jämförbar med de nivåer som rådde föregående högkonjunktur, dvs. strax innan finanskrisens utbrott. Trots ett alltmer ansträngt arbetsmarknadsläge antas löneutvecklingen bli fortsatt dämpad. Inte heller inflationen når några högre tal utan tolv månaderstalen för KPI fortsätter i år hålla sig under 2 procent. Riksbanken antas därmed dröja med att höja styrräntan till i början av nästa år.

Resursutnyttjandet i svensk ekonomi förutsätts stabiliseras på en hög nivå nästa år. Därefter beräknas konjunkturläget normaliseras. Det innebär att BNP, sysselsättning och skatteunderlag utvecklas svagare än under åren innan. Särskilt svag blir utvecklingen 2019 och 2020 i samband med att konjunkturläget gradvis försvagas. BNP beräknas då årligen växa med cirka 1½ procent att jämföra med 2,2 procent 2018 och 3–4 procent åren 2015–2017. Sysselsättningen i form av arbetade timmar beräknas samtidigt inte längre öka. För kommunsektorns del innebär det en väsentligt svagare utveckling av skatteunderlaget än åren innan. Det är också, i reala termer, liktydigt med en svagare utveckling än normalt. Situationen för kommunsektorns del blir särskilt problematisk av att befolkningen och behoven av skola, vård och omsorg samtidigt växer extra snabbt.

Arbetsmarknad

Arbetslöshet i årsmedeltal i kommunen länet och riket, procent				Förändring 2014 till 2016 i procent
	2016	2015	2014	
Riket	3,1	3,2	3,4	-0,1
Västerbottens län	2,6	2,8	2,9	-0,2
Storumans kommun	3,1	3,2	3,2	-0,1

Arbetsförmedlingens statistik över arbetslöshet omfattar arbetssökande utan arbete som aktivt söker och omgående kan tillträda på arbetsmarknaden förekommande arbete och som inte deltar i ett arbetsmarknadspolitiskt program.

Antalet arbetslösa har varit färre under större delen av året.

ÅR	Nyanmälda platser			Arbetslösa		
	16	15	14	16	15	14
Januari	31	6	10	129	138	128
Februari	11	11	75	117	112	113
Mars	33	32	31	112	104	112
April	48	26	12	102	105	111
Maj	37	38	31	95	97	99
Juni	29	35	49	93	95	98
Juli	31	37	5	95	92	95
Augusti	34	34	61	92	96	96
September	38	23	21	98	104	98
Oktober	24	39	18	108	112	115
November	27	40	14	107	118	121
December	29	42	12	109	130	148

Ett sätt att matcha arbetskraftsutbud och arbetskraftsefterfrågan är pendling. Storumans kommun har en nettoutpendling, d.v.s. det är fler som bor i Storumans kommun och arbetar i en annan kommun (utpendling) än som arbetar i Storumans kommun men bor i en annan kommun (inpendling).

Så här har det sett ut de senaste åren (statistik för 2016 finns tillgänglig först under hösten 2017):

Pendling, antal personer	2015	2014	2013
Inpendling	278	333	282
- varav kvinnor	106	119	90
- varav män	172	214	192
Utpendling	387	427	399
- varav kvinnor	137	145	149
- varav män	250	282	250
Nettoutpendling	-109	-94	-117
- varav kvinnor	-31	-26	-59
- varav män	-78	-68	-58

Befolkningen

Sedan år 2005 har befolkningen i Storumans kommun minskat med 608 personer från 6 507 till 5 899. 2010 och 2011 tappade kommunen ca 100 personer per år medan 2012 minskade folkmängden med enbart 20 personer. 2013 tappade vi 52 personer. 2014 ökade så befolkningen med 1 person vilket inte hänt sedan 1992. 2015 minskade befolkningen igen med 12 personer och 2016 tappade vi 44 i antal.

	2016	2015	2014
Befolkning 1 januari	5 943	5 955	5 954
Befolkning 31 december	5 899	5 943	5 955
- varav Stensele församling	-	-	4 457
- varav Tärna församling	-	-	1 498
Förändring	-44	-12	1
Antal födda	54	45	47
Antal döda	99	88	73
Nettoflyttning	-1	31	27

Nedan redovisas befolkningens fördelning för olika åldersgrupper:

	2016	2015	2014
0-5 år	317	309	306
6-15 år	560	561	539
16-18 år	196	223	232
19-24 år	382	377	385
25-64 år	2774	2778	2817
65-84	1446	1461	1448
85~	224	234	228

Befolkningen ökar i spannet 0-5 år samt 19-24 år.

Nedan beskrivs hur flyttningar fördelar sig mellan länet och övriga landet? Avvikelser i summeringar beror på att det görs justeringar över året i SCB:s statistik.

	Flyttn inom länet	Flyttn utom länet	Födelse netto	Summa förändr
2009	-13	-15	-47	-75
2010	-35	-30	-42	-107
2011	-39	-18	-37	-94
2012	-36	36	-20	-20
2013	-33	38	-57	-52
2014	11	16	-26	1
2015	-36	67	-43	-12
2016	-24	25	-45	-44

Ett negativt flyttnetto på 1 person innebär att vi för första gången på fyra år har ett negativt flyttnetto.

Hur ser flyttningarna ut i olika åldersgrupper?

Nettoflyttning i olika ålders- grupper	2016	2015	2014	2013
0-5 år	8	17	12	10
6-15 år	11	16	-4	8
16-18 år	-2	6	10	-2
19-24 år	-31	-23	-3	-23
25-39 år	19	14	6	12
40-64 år	11	10	8	15
65-84	-16	-12	-1	-14
85~	-1	3	-1	-1

Rörligaste gruppen är 19-24 åringar som trots ett stort tapp i flyttnettot tillhör en av de grupper som ökar i kommunen.

Personalredovisning

Kommunen

Under 2016 kan vi se en ökad verksamhetsvolym i form av utförda årsarbeten inom fritids-, kultur- och utbildningsnämnden. Ett ökat antal barn i förskolan är huvudförklaringen till ökningen. Att kommunstyrelsen ökat beror på att integrationsverksamheten överförs till styrelsen.

Antal årsarbeten	2016	2015
Kommunen totalt	635	593
-varav män	145	130
-varav kvinnor	490	463
Per nämnd		
-Kommunstyrelsen	88	60
-Omsorgsnämnd	277	272
-Fritids-, kultur- och utbildningsnämnd	258	250
-Miljö- och samhällsbyggnadsnämnd	12	11
Övrigt		
Medelålder män	49	48
Medelålder kvinnor	48	48
Genomsnittlig sysselsättningsgrad män	0,92	0,90
Genomsnittlig sysselsättningsgrad kvinnor	0,90	0,89
Personalkostnad kommunen (mnkr)	323	288

Personalförsörjningsbehov

En god personalförsörjning, som innebär åtgärder för att klara att rekrytera personal till de kommunala verksamheterna, kräver en långsiktig och medveten personalplanering. Den måste bl.a. bygga på aktiv omvärldsbevakning och regelbunden analys av framtida behov. Av kommunens tillsvidareanställda är över 44 procent 50 år eller äldre. Det är därför viktigt att vi framstår som en attraktiv arbetsgivare så vi kan attrahera och rekrytera medarbetare samt behålla och utveckla de kompetenser vi har. Då de flesta kommuner står inför samma utmaning med en allt hårdare konkurrens som följd kommer betydelsen av ett starkt arbetsgivarvarumärke att bli allt viktigare.

Åldersfördelning tillsvidareanställda (%)	2016	2015	2014
20-29 år	9	8	7
30-49 år	46	47	47
50 år och äldre	45	45	46

Personalomsättning och rekryteringsbehov

Inom vård och omsorg samt förskola och skola kommer behovet av nyrekryteringar att vara som störst.

Sett över de senast två åren, 2015 – 2016, har vi genomfört ett 60-tal rekryteringar per år. Räknat på 635 årsarbetare finner vi då en personal-rörlighet på ca 10 procent. Denna rörlighet beror dels på ålderspension men även andra orsaker, i huvudsak på grund av att människor byter arbete.

I tabellen nedan visas hur kommande pensionsavgångar fördelas över olika yrken om vi antar att pensionsåldern är 65 år. Med ledning av detta kan vi ha beredskap för kommande personalförsörjningsbehov.

Pensionsavgångar fördelat på yrken	2021	2020	2019	2018	2017
Lärare/förskollärare	5	4	3	2	4
Undersköterskor	3	6	8	8	11
Administrativ personal	3	-	2	2	5
Chefer	1	2	1	2	2
Teknisk personal	1	1	-	-	1
Barnskötare	1	-	2	1	1
Boendeassistent	3	-	-	-	-
Kök	3	-	2	1	1
Sjuksköterska	1	-	-	-	-
Personlig assistent	-	-	1	-	-
Hälsovårdsinspektör	-	-	1	-	-
Elevassistent	-	-	1	-	-
Totalt	21	13	21	16	25

Sjukfrånvaro

Sjukfrånvaron ökar under 2016, inte bara i vår kommun utan även i riket. I Storumans kommun är det främst i omsorgsnämnden som frånvaron ökar och inte heller det är utmärkande för kommunen.

Sjukfrånvaro, andel av den totala arbetstiden (%)	2016	2015	2014
Totalt för alla arbetstagare	8,2	7,5	6,7
Fördelat på kön			
-Kvinnor	9,8	9,1	7,9
-Män	3,6	2,3	2,5
Fördelat på ålder			
-personer upp till 29 år	3,7	6,3	4,2
-personer 30-49 år	7,3	6,5	6,3
-personer 50 år och äldre	10,7	8,9	7,8
-långtidssjuka 60 dgr eller mer i procent av total sjukfrånvaro	63,1	64,1	60,1
Fördelat per nämnd			
-Kommunstyrelsen	5,6	3,3	3,1
-Omsorgsnämnd	11,8	9,9	8,4
-Fritids-, kultur- och utbildningsnämnd	5,4	5,9	5,8
-Miljö- och samhällsbyggnadsnämnd	0,6	2,7	0,9

Kommunen har som mål att aktivt arbeta med rehabiliterings- och arbetsmiljöfrågor. Följande målsättningar har formulerats för området;

- (1) Målet att andelen sjukfrånvaro ska minska har beräknats utifrån sjukfrånvarons andel av den avtalade arbetstiden.
- (2) Målet att de långa sjukskrivningarna ska bli färre har beräknats utifrån antalet sjukfrånvarotimmar som härrör från 60 dagar eller mer dividerat med totala sjukfrånvarotiden.

Procent	2016	2015	2014	Uppf
Andelen sjukfrånvaro ska minska (1)	8,2	7,5	6,7	Nej
De långa sjukskrivningarna ska bli färre (2)	63,1	64,1	60,1	Ja

Den korta sjukfrånvaron ökar medan den långa minskar, det innebär att bara den ena av de två målsättningarna om sjukfrånvaro uppfylls.

Sjukfrånvarokostnad, tkr	2016	2015	2014
Totalt i kommunen	3 102	2 780	2 632
Fördelat per nämnd			
-Kommunstyrelsen	318	144	99
-Omsorgsnämnd	1 787	1 691	1 577
-Fritids-, kultur- och utbildningsnämnd	986	920	940
-Miljö- och samhällsbyggnadsnämnd	11	25	16

Till följd av att sjukfrånvaron ökar, ökar även sjukfrånvarokostnaden. Vid beräkning av den

betraktas karensdagsbeloppet som en kostnad då det i de flesta fall medför en kostnad för vikarier.

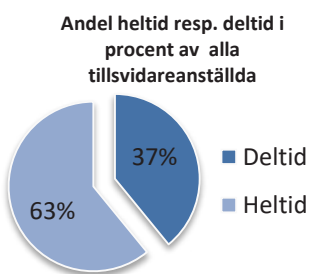
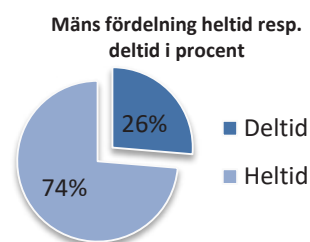
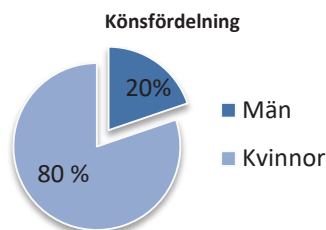
Sjuktal	2016	2015	2014
Riket	12,5	11,9	10,6
Västerbottens län	15,6	14,2	12,3
Storumans kommun	19,6	17,8	14,5

Jämförelseuppgifterna bygger på Försäkringskassans uppföljning av det s.k. sjuktalet vilket innebär: Antal utbetalda dagar med sjukpenning per registrerad försäkrad i åldrarna 16-64 år exklusive försäkrade med hel sjukersättning eller aktivitetsersättning. Dagar med sjuklön från arbetsgivaren ingår inte i sjukpenningtalet.

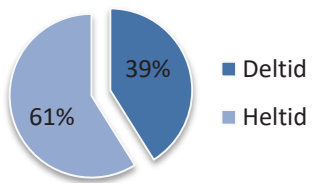
Den allmänna trenden i landet är att sjukfrånvaron ökar.

Jämställdhet

Kommunen som arbetsgivare har en övervägande del kvinnor anställda. Av dessa har 61 procent heltid och av männen är den siffran 74 procent. Vid jämförelse de senaste 2 åren bakåt har kvinnornas del av heltid legat mellan 59 procent och 61 procent medan siffran för män ökat från 61 procent 2012 till 74 procent 2016.



Kvinnors fördelning heltid
resp. deltid i procent



Chefer i kommunen

Vi har, i förhållande till övriga arbetsmarknaden, många kvinnor i chefspositioner. Två tredjedelar av cheferna i vår sektor är kvinnor mot en tredjedel på hela arbetsmarknaden.

Storumans kommun speglar den bilden genom att tre av fyra förvaltningschefer är kvinnor liksom flertalet chefer inom äldre- och handikappomsorg och skola.

Finansiell analys

Koncernen

Årets resultat

Enhet, tkr	2016	2015
Koncernen	11 199	16 959
Storumans kommun	8 887	8 145
Storumans kommunföretag AB	571	5 492
Fastighets AB Umluspen	436	3 773
Industri- och logistikcentrum i Storuman AB	855	402
Storumans Kommunföretags Ekonomiförvaltning AB	-167	4 294
Hemavan		
Tärnaby Airport AB	-805	-1 715
Storuman Development AB	259	1 209

Framtidssatsningar

Framtidssatsningar som ökar kommunens risktagande utgörs bl.a. av att kommunfullmäktige beslutade i februari 2011 att lämna ett driftbidrag till Storumans flygplats AB för perioden 2011 till 2015. Under 2015 har Storumans flygplats AB:s verksamhet fusionerats med Industri- och logistikcentrum i Storuman AB (ILC AB). Storumans flygplats AB har genomgått namnändring till Storuman Kommunföretags Ekonomiförvaltning AB (SKEAB). Driftsbidrag har lämnats till SKEAB och ILC AB med 0,5 mnkr respektive 1 mnkr.

Kommunfullmäktige beslutade i november 2011 om borgensåtaganden från tid till annan att tecknas för Storumans Energi AB maximerat till 40 mnkr i syfte att skapa utrymme för att klara tillfälligt likviditetsbehov vid kraftigt ökade spotpriser. Ett villkor för borgensförbindelsen är att Helgelandskraft åtar sig att svara för 50 procent av den förlust som kan drabba kommunen med anledning av de separata borgensförbindelserna, dock maximalt 20 mnkr.

Hyrestrappan för industrihuset beslutades i Storumans kommunföretag AB i december 2006. Kostnaden de tre första åren var 2,2 mnkr för att därefter trappas ner till år tio. Även efter år tio beräknas ett underskott som kommunen ska stå för. 2016 uppgick detta underskott till 1,0 mnkr.

Kommunen

Budgetföljsamhet

Kommunens resultat blev 8,9 mnkr. Det är 1,1 mnkr bättre än budget och 0,8 mnkr bättre än föregående år. Nämndernas verksamheter har gett ett överskott på 5,4 mnkr. Pensionsutbetalningar och andra pensions- och personalomkostnadsrelaterade poster har gett ett underskott på 11,4 mnkr, varav 11,9 avser förtida inlösen av pensionsavgångar. Budgetunderskottet för av- och nedskrivningarna uppgår till 4,7 mnkr. Budgetöverskottet på generella statsbidrag blev 10,2 mnkr.

Budgetavvikelse, tkr	2016	2015	2015
Kommunstyrelsen	13 028	1 473	1 473
Fritids-, kultur- och utbildningsnämnd	-1 186	-350	-350
Omsorgsnämnd	-6 426	-7 538	-7 538
Miljö- och samhällsbyggnadsnämnd	29	-301	-301
Totalt	5 445	-6 716	-6 716

Kommunstyrelsen har en positiv budgetavvikelse med ca 13 mnkr 2016. Minskade trafik kostnader och ökade intäkter kring flyktingmottagande utgör huvudorsakerna till den positiva avvikelsen.

Fritids-, kultur- och utbildningsnämnden gör ett underskott på 1,1 mnkr 2016.

Omsorgsnämndens underskott på 6,4 mnkr 2016 kommer av ett budgetöverskridande inom både individ- och familjeomsorg och äldre- och handikappomsorgen bl. a på grund av kostnadsdrivande lagstadgade ärenden.

Miljö- och samhällsbyggnadsnämnden följer budget.

Budgetavvikelse (%)	2016	2015	2014
Kommunstyrelsen	16,5	1,9	0,7
Fritids-, kultur- och utbildningsnämnd	-0,8	-0,2	1,5
Omsorgsnämnd	-4,4	-5,3	-2,9
Miljö- och samhällsbyggnadsnämnd	1	-10,3	-0,6
Total avvikelse	1,4	-1,8	-0,4

Årets resultat

För 2016 är ett av de finansiella målen för god ekonomisk hushållning:

- Årets resultat ska utgöra minst 2 procent av skatteintäkter, generella statsbidrag och utjämning.

	2016	2015	2014
Årets resultat i % av skatter och bidrag	2,2	2,1	2,3

Resultatet 2016 utgör 2,2 procent av skatteintäkter, generella statsbidrag och utjämning, vilket gör att målet är uppfyllt.

Balanskrav

I kommunallagen 8:5 finns följande skrivning: "Om kostnaderna för ett visst räkenskapsår överstiger intäkterna, ska det negativa resultatet regleras och det redovisade egna kapitalet enligt balansräkningen återställas under de närmast följande tre åren. Beslut om en sådan reglering ska fattas i budgeten senast det andra året efter det år då det negativa resultatet uppkom. Om det finns synnerliga skäl kan fullmäktige besluta att en sådan reglering inte ska göras. Exempel på synnerliga skäl som anges är:

- Kommunen har en stark finansiell ställning.
- Utgifter för omstruktureringsåtgärder i syfte att uppnå en god ekonomisk hushållning.
- Orealiserade förluster på värdepapper.
- Andra synnerliga skäl.

Det justerade resultatet enligt balanskravet för åren 2014 till 2016 kan beräknas enligt följande:

Balanskravsutredning, tkr	2016	2015	2014
Ingående justerat resultat	0	0	0
Resultat enligt resultaträkning	8 887	8 145	8 384
Avgår	-1 632	-220	-371
realisationsvinster			
Utgående justerat resultat	7 255	7 925	8 013

Eget kapital

De finansiella anläggningstillgångarna har minskat genom amortering från dotterbolagen.

Omsättningstillgångarna har ökat från föregående år. Framst beroende på att kundfordringar och fordringar på migrationsverket har ökat.

Avsättningarna har ökat under året. En avsättning för omställningskostnader för förändringar inom flyktingverksamheten har gjorts.

De långfristiga skulderna har ökat. Nyupplåning har gjorts med 10 mnkr.

De kortfristiga skulderna har ökat sedan föregående år. Framst är det leverantörsskulder och interimsskulder som har ökat.

Det egna kapitalet har ökat till följd av årets positiva resultat.

Soliditet

Soliditeten, det vill säga det egna kapitalet i förhållande till de totala tillgångarna, anger hur stor del av tillgångarna kommunen har finansierat med egna medel. Man brukar också säga att soliditeten visar kommunens betalningsförmåga på lång sikt.

Soliditet (%)	2016	2015	2014
Eget kapital/totala tillgångar	45,6	48,2	47,4
Inkl. pensionsförpliktelser	14,7	12,5	9,7

Likviditet

Likviditeten visar kommunens betalningsförmåga på kort sikt och den har ökat under året.

	2016	2015	2014
Kassalikviditet (%)	110	85,0	115,3

Likviditeten ökar vilket beror på att omsättningstillgångarna har ökat mer än de kortfristiga skulderna. Framst har banktillgodohavandena ökat till följd av ett positivt resultat och att nyupplåning har gjorts.

Lån och amorteringar

För 2016 är ett av de finansiella målen för god ekonomisk hushållning:

- Kommunen ska, om likviditeten tillåter, amortera 5 mnkr på de egna långfristiga lånen.

Under året har kommunen nyupplånat 10 mnkr och inte amorterat för att möta det ökade investeringsbehovet.

Finansnetto

Räntekostnaderna uppgår till 3,8 mnkr och ränteintäkterna till 2,6 mnkr vilket ger ett finansnetto på -1,2 mnkr. Genomsnittlig ränta på inlånade medel har minskat vilket även påverkar räntan för utlånade medel.

Pensionsåtagande

Kommunens pensionsförpliktelser finns till allra största delen i den så kallade ansvarsförbindelsen. Där finns allt som är intjänat i det gamla pensionsavtalet före 1998 och värdet vid årsskiftet uppgick till knappt 178 mnkr. Ansvarsförbindelsen innebär årliga utbetalningar som 2016 omfattade knappt 7,2 mnkr. Dessa utbetalningar kommer successivt att öka för att kulminera mellan åren 2024-2032. Det positiva resultatet under 2016 har möjliggjort en partiell inlösen av pensionsförpliktelsen vilket minskar de framtida utbetalningarna.

Pensionsmedelsförvaltning, tkr	2016	2015
Avsättning för pensioner (inklusive löneskatt)	4 491	4 662
Ansvarsförbindelse (inklusive löneskatt)	168 636	178 051
Finansiella placeringar (bokfört värde)	0	0
Summa återlånat i verksamheten	173 127	182 713
Finansiella placeringar (marknadsvärde)	0	0
Orealiserade värden i placeringarna	0	0

Efter 1997 har kommunen tryggt sina framtida pensionsåtaganden genom försäkring med fortlöpande premiebetalning. Försäkringen omfattar förmånsbestämda pensioner, det vill säga de lönedelar som överstiger 7,5 inkomstbasbelopp och efterlevandepension. Det betyder att kommunen inte avsätter medel på balansräkningen för den delen utan betalar en löpande premie. Totalt hade kommunen utbetalningar för pensioner uppgående till ca 10 mnkr 2016.

Driftredovisning

	Kostnader		Intäkter		Nettokostnader	
	Redovisn	Avvikelse mot budget	Redovisn	Avvikelse mot budget	Redovisn	Avvikelse mot budget
Kommunstyrelsen	211 692	-23 855	145 708	36 883	-65 984	13 028
Fritids-, kultur och utbildningsnämnd	187 025	-8 482	30 522	7 296	-156 503	-1 186
Omsorgsnämnd	202 425	-30 181	49 502	23 755	-152 923	-6 426
Miljö- och samhällsbyggnadsnämnd	8 000	-1 292	5 064	1 321	-2 936	29
Summa nämnder och styrelse	609 142	-63 810	230 796	69 255	-378 346	5 445
Pensionskostnader	21 540	-11 834	0	0	-21 540	-11 834
Avstämning personalomk m.m.	-815	815	0	0	815	815
Kapitaltjänst	0	0	28 726	70	28 726	70
Reavinst	24	-24	1 841	661	1 817	637
Reaförlust	439	-439	253	253	-186	-186
Avskrivning	21 388	-388	0	0	-21 388	-388
Nedskrivning/utrangeringar	4 269	-4 269	0	0	-4 269	-4 269
Summa verksamhet	655 987	-79 949	261 616	70 239	-394 371	-9 710
Finansiering:						
Kommunalskatt	0	0	251 745	-1 292	251 745	-1 292
Generella statsbidrag och utjämning	0	0	136 467	10 275	136 467	10 275
Kommunalfastighetsavgift	0	0	16 265	0	16 265	0
Finansiella poster	3 785	2 716	2 624	-876	-1 161	1 840
Totalt	659 772	-77 233	668 717	78 346	8 945	1 113

Driftredovisning per verksamhet

	Kostnader		Intäkter		Nettokostnader	
	Redovisn	Avvikelse mot budget	Redovisn	Avvikelse mot budget	Redovisn	Avvikelse mot budget
Politisk verksamhet	8 518	-159	2 154	1 502	6 364	1 343
Infrastruktur m.m.	41 653	-6 989	12 331	6 417	29 322	-572
Fritid och kultur	16 006	120	2 230	-33	13 776	87
Pedagogisk verksamhet	151 172	-9 239	17 874	4 654	133 298	-4 585
Vård och omsorg	188 903	-26 909	37 473	19 784	151 430	-7 125
Särskilt riktade insatser	53 172	-10 604	60 465	22 430	-7 293	11 826
Affärsverksamhet	54 268	-4 767	48 225	11 605	6 043	6 838
Kommungemensam verksamhet	95 450	-5 263	50 044	2 896	45 406	-2 367
Totalt	609 142	-63 810	230 796	69 255	378 346	5 445

Uppföljning lån och investeringar

Utfall nyupplåning, tkr

Storumans kommun	Utfall 2016	Ram 2016-2019	Återstår 2017-2019
Summa	10 000	120 000	110 000

Utfall investeringar, tkr

Nämnd/styrelse	Nettoutfall 2016	Ram 2016-2019	Återstår 2017-2019
Kommunstyrelsen	27 905	114 000	86 095
Fritid- kultur och utbildningsnämnd	875	3 000	2 125
Omsorgsnämnd	717	3 000	2 283
Summa	29 497	120 000	90 503

Större investeringsprojekt, tkr

Projekt	Utgift t.o.m. 2015	Utgift 2016	Total utgift	Total budget
Bagaren 6 Tranan entré m.m.	1 119	188	1 307	1 450
Energieffektivisering fastigheter 2016	0	793	793	750
Fordon räddningstjänsten	0	901	901	870
Slamhantering Forsvik	0	560	560	400
Utökning Norra industriområdet	665	115	780	500
lordningställande av ytor på omlastningscentralen	0	1 679	1 679	1 500
Fiberkabel Yttervik Joksbäcken	0	1 626	1 626	1 700
Ombyggnation bredband	1 504	495	1 999	2 000
Anläggande norra industriområdet	0	2 011	2 011	0
Åtgärder Hemavan flygplats	4 393	1 138	5 531	4 000
Vattenförsörjning Hemavan	0	930	930	500
Hjullastare tekniska	0	1 087	1 087	531
Arbetsmiljö Hemavans reningsverk	0	820	820	500
Prästgårdsvägen ny beläggning	0	1 405	1 405	1 630
Löparstigen relining	0	1 367	1 367	1 312
Datainvesteringar 2016	0	3 200	3 200	3 200
Arbetsmiljöåtgärder FKUN 2016	0	451	451	500
Arbetsmiljöåtgärder ON 2016	0	520	520	500
Reningsanläggning badhus	284	210	494	500
Laxnäs 1:27 bergvärme	1 082	330	1 412	1 550
Laxnäs 1:21 bergvärme	1 384	218	1 602	1 600
Rådhuset 4 relining	0	484	484	500
Räddningsvärn	5	1 017	1 022	1 000
Omklädning ishall	4	1 172	1 176	1 221
Allmänna lekplatser	139	557	696	711
Projektering förskolor	0	1 088	1 088	700
Rådhuset 1 ventilation	0	650	650	600
Innertak badhuset Ormen 14	0	319	319	300
Bergvärmeanläggning Folkan	0	1 469	1 469	1 500

Sammanställd redovisning

Resultaträkning, tkr

	Not	Koncernen jan-dec 2016	Koncernen jan-dec 2015	Kommunen jan-dec 2016	Kommunen jan-dec 2015
Verksamhetens intäkter	1	293 324	216 636	171 775	118 618
-därav återbetalning av AFA		0	3 238	0	3 238
Verksamhetens kostnader	2	-653 123	-559 071	-542 179	-478 023
Avskrivningar	3	-27 611	-26 095	-21 388	-19 867
Nedskrivningar/utrangeringar av anläggningstillgångar	4	-4 269	-1 126	-4 269	-1 392
Realisationsvinster	5	1 818	220	1 818	220
Realisationsförlust		-186		-186	0
Verksamhetens nettokostnader		-390 047	-369 656	-394 429	-380 444
Skatteintäkter	6	251 745	243 520	251 745	243 520
Generella statsbidrag och utjämning	7	152 732	146 992	152 732	146 992
Finansiella intäkter	8	969	654	2 624	2 608
Finansiella kostnader	9	-4 595	-5 131	-3 785	-4 531
Resultat före extraordinära poster		10 804	16 379	8 887	8 145
Återföring negativ goodwill	10	451	764	0	0
Aktuell skatt		-24	-135	0	0
Uppskjuten skatt på obeskattade reserver		-32	-49	0	0
Årets resultat (förändring av eget kapital)	11	11 199	16 959	8 887	8 145

Balansräkning, tkr

TILLGÅNGAR	Not	Koncernen 2016-12-31	Koncernen 2015-12-31	Kommunen 2016-12-31	Kommunen 2015-12-31
Anläggningstillgångar					
Immateriella anläggningstillgångar	12	2 809	4 387	0	0
Materiella anläggningstillgångar	13	396 030	389 875	300 887	295 592
Finansiella anläggningstillgångar	14	14 192	14 277	112 875	115 804
Summa anläggningstillgångar		413 031	408 539	413 762	411 396
Omsättningstillgångar					
Förråd m.m.	15	4 481	4 723	4 102	4 316
Kortfristiga fordringar	16	98 073	80 816	63 289	52 673
Kassa och bank	17	80 180	45 116	63 981	29 252
Summa omsättningstillgångar		182 734	130 655	131 372	86 241
SUMMA TILLGÅNGAR		595 765	539 194	545 134	497 637
EGET KAPITAL, AVSÄTTNINGAR OCH SKULDER					
Eget kapital					
Ingående eget kapital		240 746	223 782	239 833	231 688
Direktbokning mot eget kapital		-1	5	0	0
Årets resultat		11 199	16 959	8 887	8 145
Summa eget kapital		251 944	240 746	248 720	239 833
Avsättningar					
Avsättningar för pensioner		3 614	3 752	3 614	3 752
Avsättning för särskild löneskatt		877	910	877	910
Avsättning återställning deponi		3 202	3 202	3 202	3 202
Avsättning omställningskostnader		7 692	0	7 692	0
Negativ goodwill	10	797	1 248	0	0
Summa avsättningar		16 182	9 112	15 385	7 864
Skulder					
Långfristiga skulder	18	175 560	163 801	165 287	153 546
Kortfristiga skulder	19	152 079	125 535	115 742	96 394
Summa skulder		327 639	289 336	281 029	249 940
SUMMA EGET KAPITAL, AVSÄTTNINGAR OCH SKULDER		595 765	539 194	545 134	497 637
Ställda panter	20	4 376	5 635	-	-
Pensionsförpliktelser	21	168 636	178 051	168 636	178 051
Övriga ansvarsförbindelser	22	664	1 522	31 664	32 522

Kommunalråden har visstidsbegränsade anställningsvillkor förenade med visstidspension. Deras visstidspension regleras i PRF-KL och PBF och reglemente antaget av kommunfullmäktige 2002-06-19 § 47.

Kassaflödesanalys, tkr

	Not	Kommunen 2016-12-31	Kommunen 2015-12-31
Den löpande verksamheten			
Årets resultat	11	8 887	8 145
Av- och nedskrivning som belastat resultatet	3,4	23 717	20 405
Förändring pensionsavsättning		-171	96
Förändring andra avsättningar		7 692	-6 768
Kassaflöde före förändringar i rörelsekapitalet		40 125	21 878
Kassaflöde från den löpande verksamheten			
Ökning (-) / minskning (+) av förråd		214	-499
Ökning (-) / minskning (+) av kortfristiga fordringar		-10 616	-11 860
Ökning (+) / minskning (-) av kortfristiga skulder och avsättningar		19 348	19 177
Summa kassaflöde från förändring i rörelsekapitalet		8 946	6 818
Kassaflöde från den löpande verksamheten		49 071	28 696
Investeringsverksamheten			
Investeringar i fastigheter och inventarier	13	-30 753	-35 569
Kostnadsersättningar och investeringsbidrag	18	1 922	2 371
Upplösning kostnadsersättningar och investeringsbidrag	18	-181	
Försäljning/utrangering av fastigheter och inventarier		1 741	883
Kassaflöde från investeringsverksamheten		-27 271	-32 315
Finansieringsverksamheten			
Nyupplåning	18	10 000	0
Amortering av skuld	18	0	-14 500
Ökning (-) / minskning (+) av långfristiga fordringar	14	2 929	-873
Kassaflöde från finansieringsverksamheten		12 929	-15 373
ÅRETS KASSAFLÖDE		34 729	-18 992
Likvida medel vid årets början		29 252	48 244
Likvida medel vid årets slut		63 981	29 252

Noter, tkr

	Koncernen 2016-12-31	Koncernen 2015-12-31	Kommunen 2016-12-31	Kommunen 2015-12-31
1 Verksamhetens intäkter				
Verksamhetens intäkter	392 267	312 706	230 795	177 776
Avgår interna intäkter	-98 943	-96 070	-59 020	-59 158
Externa intäkter	293 324	216 636	171 775	118 618
Jämförelsestörande post/AFA	0	-3 238	0	-3 238
Externa intäkter exkl. AFA	293 324	213 398	171 775	115 380
- varav driftsbidrag från migrationsverket	60 131	24 279	60 131	24 279
2 Verksamhetens kostnader				
Verksamhetens kostnader	752 066	655 141	601 199	537 181
-varav pensionsutbetalningar inkl. löneskatt	22 640	21 845	22 640	21 845
Avgår interna kostnader	-98 943	-96 070	-59 020	-59 158
Inom verksamheten fördelade kapitaltjänstkostnader	-28 726	-28 463	-28 726	-28 463
Externa kostnader	653 123	559 071	542 179	478 023
3 Avskrivningar				
Immateriella tillgångar	-1 578	-1 531	0	0
Maskiner och inventarier	-6 092	-4 897	-4 878	-3 572
Mark, byggnader och tekniska anläggningar	-19 941	-19 667	-16 510	-16 295
Summa	-27 611	-26 095	-21 388	-18 975
4 Nedskrivningar och utrangeringar				
Maskiner och inventarier	0	-14	0	-14
- varav nedskrivning	0	0	0	0
Byggnader och tekniska anläggningar	-4 269	-1 112	-4 268	-1 378
- varav nedskrivning	-2 353	-538	-2 353	-538
- varav återförd nedskrivning	0	266	0	0
Summa	-4 269	-1 126	-4 268	-1392
5 Realisationsvinster				
Fastigheter	1457	0	1457	0
-varav försäljning Joesjö 1:220	1400		1400	
Maskiner och inventarier	0	5	0	5
Exploateringsfastigheter	361	215	361	215
Summa	1 818	220	1 818	220
5 Realisationsförluster				
Fastigheter	-186	0	-186	0
Maskiner och inventarier	0	0	0	0
Exploateringsfastigheter	0	0	0	0
Summa	-186	0	-186	0

	Koncernen 2016-12-31	Koncernen 2015-12-31	Kommunen 2016-12-31	Kommunen 2015-12-31
6 Skatteintäkter				
Preliminär kommunalskatt	252 720	243 724	252 720	243 724
Slutavräkning 2014	0	-460	0	-460
Slutavräkning 2015	247	0	247	0
Preliminär slutavräkning 2015	0	256	0	256
Preliminär slutavräkning 2016	-1 222	0	-1 222	0
Summa	251 745	243 520	251 745	243 520
Avräkning kr per innevånare				
Slutavräkning 2014		-77		-77
Slutavräkning 2015	42		42	
Preliminär slutavräkning 2015		43		43
Preliminär slutavräkning 2016	-206		-206	
7 Generella statsbidrag och utjämning				
Kostnadsutjämning	34 453	36 509	34 453	36 509
Inkomstutjämning	74 145	69 460	74 145	69 460
Strukturbidrag	18 707	19 376	18 707	19 376
Regleringsbidrag/Avgift	-203	-230	-203	-230
Utjämning för LSS	4 828	5 174	4 828	5 174
Engångsersättning flykting	4 537	378	4 537	378
Kostnadsersättning höjda arbetsgivaravgifter	0	448	0	448
Kommunal fastighetsavgift	16 265	15 877	16 265	15 877
Summa	152 732	146 992	152 732	146 992
8 Finansiella intäkter				
Ränta på utlåning till koncernföretag			2 006	2 286
Räntor på likvida medel	545	532	159	166
Utdelning på aktier och andelar	309	0	309	0
Övriga finansiella intäkter	116	122	150	156
Summa	969	654	2 624	2 608
9 Finansiella kostnader				
Räntor på långfristiga lån	-4 518	-4 997	-3 708	-4 446
Nedskrivning av långfristig fordran	0	0	0	0
Övriga finansiella kostnader	-77	-134	-77	-88
Summa	-4 595	-5 131	-3 785	-4 534
10 Negativ goodwill				

Vid förvärv av Hemavan Tärnaby Airport AB uppstod en förvärvsdifferens som hänförs till framtida förväntade förluster, negativ goodwill.

	Koncernen 2016-12-31	Koncernen 2015-12-31
Negativ goodwill vid förvärv	-2 451	-2 451
Tidigare års upplösning	1 203	439
Andel av årets		
årets uppkomna förluster	451	764
Utgående negativ goodwill	-797	-1 248

	Koncernen 2016-12-31	Koncernen 2015-12-31	Kommunen 2016-12-31	Kommunen 2015-12-31
11 Årets/Periodens resultat	11 199	16 959	8 887	8 145
Avgår realisationresultat	-1 632	-220	-1 632	0
Justerat resultat	9 567	16 739	7 255	8 145
12 Immateriella anläggningstillgångar				
Ingående anskaffningsvärde	10 736	12 173	0	0
Justering IB	0	-2 618		
Årets anskaffning	0	1 181	0	0
Utgående anskaffningsvärde	10 736	10 736	0	0
<i>Ingående ackumulerade avskrivningar</i>	-6 074	-6 885	0	0
Justering IB	0	2 342		
Årets avskrivningar	-1 578	-1 531	0	0
<i>Utgående ackumulerade avskrivningar</i>	-7 652	-6 074	0	0
Bokfört värde				
Goodwill	0	0	0	0
Utvecklingskostnader	2 534	4 112	0	0
Varumärke	275	275	0	0
Summa bokfört värde	2 809	4 387	0	0
13 Materiella anläggningstillgångar				
Byggnader, mark och markanläggningar				
Ingående anskaffningsvärde	741 461	715 106	596 585	570 501
Justering av IB	-7 042	1	-3	
Årets anskaffning	28 485	27 194	23 679	26 924
Omklassificering	0	0	0	0
Utrangerat/avyttrat	-9 360	-840	-9 299	-840
Utgående anskaffningsvärde	753 544	741 461	610 962	596 585
<i>Ingående ackumulerade avskrivningar</i>	-348 535	-328 868	-314 414	-298 138
Justering av IB	7 039	0	3	
Årets avskrivningar	-19 910	-19 667	-16 510	-16 276
Anskaffat dotterbolag	0	0		
Avskrivning på avyttrade/utrangerade tillg	7 558	0	7 558	0
<i>Utgående ackumulerade avskrivningar</i>	-353 848	-348 535	-323 363	-314 414
<i>Ingående nedskrivning</i>	-28 384	-28 112	-6 901	-6 363
Justering av IB	0	0	0	0
Utrangering	265	266	0	0
Årets nedskrivning	-2 353	-538	-2 353	-538
<i>Utgående ackumulerad nedskrivning</i>	-30 472	-28 384	-9 254	-6 901

	Koncernen 2016-12-31	Koncernen 2015-12-31	Kommunen 2016-12-31	Kommunen 2015-12-31
13 Bokfört värde				
Markreserv/mark	8 626	7 291	3 147	2 927
Verksamhetsfastigheter	172 387	172 446	172 387	172 445
Fastigheter för affärsverksamhet	126 708	124 641	41 308	39 734
Publika fastigheter	10 852	10 076	10 851	10 076
Fastigheter för annan verksamhet	8 667	8 678	8 666	8 678
Övriga fastigheter	24 017	25 140	24 017	25 140
Investeringar på annans fastighet	1 926	2 028	1 926	2 028
Pågående investeringar	16 043	14 242	16 043	14 242
Summa bokfört värde	369 226	364 542	278 345	275 270
Maskiner och inventarier				
Ingående anskaffningsvärde	93 698	89 806	79 800	71 240
Justering IB	82	-290		
Anskaffat andelar dotterbolag	0	0	0	0
Årets anskaffning	7 582	12 142	7 074	8 645
Omklassificering	0	0	0	4
Utrangerat och avyttrat	-444	-7 960	0	-89
Pågående investeringar	0	0	0	0
Utgående anskaffningsvärde	100 918	93 698	86 874	79 800
Ingående ackumulerade avskrivningar	-67 462	-69 076	-58 757	-55 024
Justering av IB	-84	-6	0	-6
Anskaffat andelar dotterbolag	0	0	0	0
Årets avskrivningar	-6 092	-4 808	-4 854	-3 572
Avskrivning på uttrangerade och avyttrade tillgångar	427	6 428	0	27
Utgående ackumulerade avskrivningar	-73 211	-67 462	-63 611	-58 575
Ingående nedskrivningar	-903	-903	-903	-904
Justering av IB	0	0	0	1
Årets nedskrivning	0	0		
Utgående ackumulerade nedskrivningar	-903	-903	-903	-903
Bokfört värde				
Maskiner	8 227	9 415	5 527	5 307
Inventarier	14 311	13 205	14 188	12 809
Transportmedel	4 066	2 514	2 628	2 007
Konst	199	199	199	199
Pågående investeringar	0	0	0	0
Summa bokfört värde	26 803	25 333	22 542	20 322
Summa materiella anläggningstillgångar	396 030	389 875	300 887	295 592

	Koncernen 2016-12-31	Koncernen 2015-12-31	Kommunen 2016-12-31	Kommunen 2015-12-31
14 Finansiella anläggningstillgångar				
<i>Aktier i dotterföretag</i>				
- Storumans kommunföretag AB	0	0	4 500	4 500
<i>Aktier i intresseföretag</i>				
- Visit Hemavan Tärnaby AB	283	283		
Övriga aktier	161	161	161	161
Andelar	4 857	4 857	4 562	4 562
Summa aktier och andelar	5 301	5 301	9 223	9 223
<i>Långfristiga fordringar</i>				
Fastighets AB Umluspen	0	0	46 575	49 275
Storuman Kommunföretag AB	0	0	29 700	29 700
Industri- och logistikcentrum i Storuman AB	0	0	23 715	24 327
Hemavan Tärnaby Airport AB	0	0	1 877	1 037
HSB Bastun	1 500	1 524	1 500	1 524
Barseleberget AB	0	0	0	0
Skogsällskapet	483	824	483	824
Kommuninvest	1 300	1 300	1 300	1 300
Landstinget	550	642	550	642
Övriga långfristiga fordringar	6 278	6 734	0	0
- varav kortfristiga	-1 219	-2 048	-2 048	-2 048
Summa långfristiga fordringar	8 892	8 976	103 652	106 581
Summa finansiella anläggnings tillgångar	14 193	14 277	112 875	115 804

Storumans kommuns andelskapital i Kommuninvest ekonomisk förening uppgick 2016-12-31 till 5 359 500 kr.

14 Förråd, lager o exploateringsfastigheter				
Bostads- och industrimark under exploatering	6 232	6 246	6 232	6 246
Avskrivning	-2 130	-2 130	-2 130	-2 130
Råvaror och förnödenheter	379	607		200
Bokfört värde	4 481	4 723	4 102	4 316
15 Fordringar				
Kundfordringar	18 845	14 912	9 991	8 574
Diverse kortfristiga fordringar	21 015	20 130	13 502	13 392
Kortfristig del av långfristig fordran	1 219	2 048	2 048	2 048
Förutbetalda kostnader	13 557	13 701	5 481	4 606
Upplupna intäkter	43 437	30 025	32 266	24 053
- varav upplupna ränteintäkter	0	6 701	781	729
-varav upplupna skatteintäkter	12 538	13 103	12 538	13 103
Summa	98 073	80 816	63 288	52 673
17 Kassa och bank				
Kassa	21	48	21	42
Bank	80 159	45 068	63 959	29 210
Summa	80 180	45 116	63 980	48 244

17 Koncernkonto	Koncernen	Koncernen	Kommunen	Kommunen
	2016-12-31	2015-12-31	2016-12-31	2015-12-31
Storuman kommuns andel	60 609	24 480		
-varav förvaltade medel	39	39		
Storumans kommunföretag AB	1 077	257		
Fastighets AB Umluspen	6 153	6 158		
Storuman Kommunföretags Ekonomiförvaltning AB (f.d. Storumans Flygplats AB)	8 015	7 436		
Industri- och logistikcentrum AB	429	1 773		
Hemavan Tärnaby Airport AB	-2 067	-2 401		
Övrigt	2 768	3 405		
Summa	76 984	41 108		

I koncernkonto ingår inte Storuman Development AB.

18 Långfristiga skulder	Koncernen	Koncernen	Kommunen	Kommunen
	2016-12-31	2015-12-31	2016-12-31	2015-12-31
Skulder till kreditinstitut				
Ingående låneskuld	166 195	188 042	156 175	170 675
Årets nyupplåning	10 000	0	10 000	0
Omföring konto	-605			
Förändring nyttjande av checkkredit/fakturabelåning	1 622	-6 787	0	0
Årets amorteringar	-275	-15 060	0	-14 500
Avgår nästa års amorteringar	-5 000	-5 000	-5 000	-5 000
Utgående låneskuld till kreditinstitut	171 937	161 195	161 175	151 175
Under året omsatta lån	32 500	29 975	32 500	29 975
Kreditgivare				
Swedbank		1 361	0	0
Kommuninvest	166 175	156 175	166 175	156 175
Almi/norrlandsfonden	0	0	0	0
Handelsbanken	10 006	8 659	0	0
Avgår nästa års amorteringar	-5 000	-5 000	-5 000	-5 000
Summa låneskuld	171 181	161 195	161 175	151 175
		0	0	0
Summa långfristiga skulder till kreditinstitut	171 181	161 195	161 175	151 175
Latent skatteskuld	267	235		
Låneskuldens struktur – räntebindningstider				
Andel rörliga lån			7,52%	8,00%
Låneskuldens struktur - förfallotid				
Andel rörliga lån			3,61%	3,84%
Andel som förfaller inom 1 år			22,96%	20,81%
Andel som förfaller inom 2 till 5 år			43,36%	54,84%
Andel som förfaller om mer än 5 år			30,07%	20,51%
Genomsnittsränta, procent			2,56%	2,74%

18 Skulder för kostnadsersättningar och investeringsbidrag	Koncernen 2016-12-31	Koncernen 2015-12-31	Kommunen 2016-12-31	Kommunen 2015-12-31
<i>Ingående anskaffningsvärde</i>	2371	0	2371	0
Årets anskaffning	1 922	2 371	1 922	2 371
<i>Utgående anskaffningsvärde</i>	4 293	2 371	4 293	2 371
<i>Ingående ackumulerade avskrivningar</i>	0	0	0	0
Årets avskrivningar	-181	0	-181	0
<i>Utgående ackumulerade avskrivningar</i>	-181	0	-181	0
	4 112		4 112	
Bokfört värde				
Anslutningsavgifter	1 714	847	1 714	847
Anslutningsavgift bredband	2 342	1 468	2 342	1 468
Investeringsbidrag	56	56	56	56
Summa bokfört värde	4 112	2 371	4 112	2 371
Summa långfristiga skulder	175 560	163 801	165 287	153 546
19 Kortfristiga skulder				
Nästa års amorteringar	5 000	5 000	5 000	5 000
Leverantörsskulder	37 686	35 327	34 563	31 625
Övriga kortfristiga skulder	29 476	24 024	6 238	5 327
Upplupna kostnader	70 099	50 246	62 710	44 727
- varav okompenserad övertid	1 775	1 748	1 466	1 355
- varav semesterlöneskuld	14 730	13 866	12 784	11 693
- varav uppehålls- och ferielöneskuld	3 008	2 464	3 008	2 464
- varav pensionsavgift individuell del	11 644	11 644	11 644	11 644
- varav räntekostnader	1 956	1 628	1 636	1 636
Förutbetalda intäkter	9 818	10 938	7 231	9 715
- varav skatteintäkter	0	0	0	4 775
Summa	152 079	125 535	115 742	96 394
20 Ställda säkerheter				
För egna skulder och avsättningar				
Fakturabelåning	0	0		
Fastighetsinteckningar	1 680	500	-	-
Företagsinteckningar	2 696	2 696	-	-
Summa	4 376	5 635	-	-
21 Pensionsförpliktelser				
Pensionsförpliktelser	135 274	142 809	135 274	142 809
Pensionsförpliktelser förtroende valda	438	480	438	480
Löneskatt	32 924	34 762	32 924	34 762
Summa pensionsförpliktelser	168 636	178 051	168 636	178 051
22 Övriga ansvarsförbindelser				
Storuman Energi AB	-	-	31 000	31 000
Ej avskriven del av erhållna statliga stöd	-	0	-	-
Egna Hem	664	1 522	664	1 522
Summa	664	1 522	31 664	32 522

Vid en uppskattning av den finansiella effekten av Storumans kommuns ansvar för borgensförbindelse i Kommuninvest i Sverige AB, kan noteras att per 2016-12-31 uppgick Kommuninvest i Sverige AB:s totala förpliktelser till 346 091 313 278 kronor och totala tillgångarna till 338 153 308 936 kronor. Kommunens andel av de totala förpliktelserna uppgick till 229 433 402 kronor och andelen av de totala tillgångarna uppgick till 224 345 124 kronor.

Förvaltade medel, tkr	Koncernen	Koncernen	Kommunen	Kommunen
	2016-12-31	2015-12-31	2016-12-31	2015-12-31
Maria Noréns donations fond	40	38	38	38

Kommunstyrelsen

Ordförande: Tomas Mörtzell (C)

Vice ordförande: Karin Malmfjord (S)

Verksamhet, tkr	Kostnader	Intäkter	Nettokostnad	Nettokostnad	Budget	Avvikelse
	2016	2016	2016	2015	2016	mot budget
Politisk verksamhet	7 221	2 151	5 070	5 585	6 194	1 124
Infrastruktur och skydd m.m.	33 922	7 267	26 655	25 717	26 150	-505
Fritid och kultur	6 302	855	5 447	4 584	5 392	-55
Pedagogisk verksamhet	4 218	98	4 120	1 353	2 366	-1 754
Vård och omsorg	1 987	0	1 987	1 821	1 550	-437
Särskilda insatser	33 157	39 983	-6 826	2 226	2 624	9 450
Affärdrivande verksamhet	54 268	48 225	6 043	12 641	12 881	6 838
Gemensam verksamhet	70 617	47 128	23 489	21 868	21 855	-1 634
Summa	211 692	145 707	65 985	75 595	79 012	13 027

Ansvarsområde

Utifrån de riktlinjer som ges av kommunfullmäktige leder kommunstyrelsen det löpande politiska arbetet och ska ha uppsikt över övriga nämnder och de kommunala bolagen. En central uppgift för kommunstyrelsen är att svara för de övergripande näringspolitiska frågorna i kommunen. Kommunstyrelsen handlägger frågor som rör översiktlig samhällsplanering, landsbygdsstöd, kommersiell service, trafikplanering, bya-utveckling, samiskt förvaltningsområde, flyktingmottagande och medborgarservice. Kommunstyrelsen är tillika räddningsnämnd.

Årets resultat

Kommunstyrelsens resultat uppgår till 13 mnkr inklusive poster av engångskaraktär. Överskottet från integration och mottagning av flyktingar betraktas som en post av engångskaraktär när staten i grunden förändrar ersättningarna till kommunerna under 2017.

Om poster av engångskaraktär exkluderas uppgår resultatet till ca 3,1 mnkr. Av återstående överskott på 3,1 mnkr kommer ca 2,7 mnkr från minskade trafik kostnader.

Viktiga händelser

Under året har det pågått förberedelser för att kunna nyproducera bostäder och industrilokaler. Det finns i nuläget inga lediga ytor för företag att expandera eller etableras samt att det finns begränsat med lämpliga bostäder vilket försvårar för människor att etablera sig i kommunen.

Kommunfullmäktige beslutade i februari 2017 att investera 31 mnkr i vattenförsörjningen av Hemavan och 9 mnkr till ny förskola i Storuman.

Måluppfyllelse

Kommunstyrelsen klarar totalt 9 av 14 mål 2016. I procent så innebär det att kommunstyrelsen klarar 64 % av målen 2016 vilket är en förbättring med 14 procentenheter jämfört med 2015 och 17 procentenheter jämfört med 2014.

Kvalitet

86 % (33 %) - Kommunstyrelsen klarar 3 av 6 kvalitetsmål.

Produktivitet/effektivitet

75 % (71 %) - Kommunstyrelsen klarar 3 av 4 produktivets- och effektivitetsmål.

Personal

0 % (33 %) - Kommunstyrelsen klarar 0 av 3 personalmål.

Framtiden

Stark näringslivsutveckling i kombination med stora kommunala investeringar gör att vår utmaning blir att få fler att stanna och fler att flytta till kommunen.

Både utifrån nuvarande situation och ändå mer utmanade utifrån scenariot att en eller flera större investeringar kommer att göras i området med stort sysselsättningstillskott.

Fritids-, kultur- och utbildningsnämnden

Ordförande: Tina Kerro (L)

Vice ordförande: Peter Åberg (S)

Verksamhet, tkr	Kostnader 2016	Intäkter 2016	Nettokostnad 2016	Nettokostnad 2015	Budget 2016	Avvikelse mot budget
Politisk verksamhet	636	2	634	629	695	62
Fritid och kultur	9 704	1 375	8 329	7 974	8 471	142
Förskola och skolbarnomsorg	37 120	4 757	32 363	29 597	30 806	-1 558
Grundskola	58 688	4 466	54 222	52 454	53 149	-1 073
Gymnasieskola	42 367	5 078	37 288	37 895	36 838	-450
Vuxenutbildning	8 780	3 474	5 305	5 562	5 554	249
Gemensam verksamhet	19 774	492	19 281	17 864	18 544	-738
Flykting	9 957	10 878	-921	1 247	1 258	2 179
Summa	187 025	30 522	156 501	153 224	155 315	-1 186

Ansvarsområde

Fritids-, kultur- och utbildningsnämnden fullgör kommunens uppgifter inom det offentliga skolväsendet såsom förskoleklass, grundskola, grundsärskola, gymnasieskola, kommunal vuxenutbildning, yrkeshögskoleutbildning (YH) samt svenska för invandrare. Nämndens verksamhet omfattar även kommunens förskole- och skolbarnomsorgsverksamhet. Vidare ingår även biblioteks-, ungdoms- och fritidsverksamheten samt drift av simhallen i Storuman.

Årets resultat

Nämnden gör ett underskott där interkommunala ersättningar inom gymnasiet, ökade lokal- och personalkostnader inom barnomsorgen samt ökade personalkostnader inom grundskolan står för större delen av underskottet.

Viktiga händelser

Flyktingmottagande har fortsatt påverkat nämndens alla verksamheter. Svårigheten att rekrytera skolledare och vissa lärarkompetenser har varit märkbar under året. Statens lärarlönesatsning har påverkat lönestrukturen och behov finns att titta över de strukturer som följt med den.

Kommunbiblioteket påbörjade införandet av ett helt nytt bibliotekssystem, Book-It. Nämnden har i samverkan med Kulturakademin, Storumans musik- och teaterförening samt andra intressenter kunnat erbjuda medborgarna ett brett kulturutbud. Ungdomsverksamheten har fortsatt många besökare och har under hösten testat att bjuda in utvalda grupper, som exempel, unga tjejer, vilket varit framgångsrikt. Projektering av en ny förskola med plats för 45 barn påbörjades. Förskola och

grundskola startades för asylsökande, boende på Migrationsverkets boende i Tärnaby och efter några månader kom beslutet att de boende skulle flyttas och verksamheten fick avslutas.

Måluppfyllelse

Elevernas måluppfyllelse redovisas varje år i huvudmannarapporterna samt utvärdering av förskolor och fritidshem och än mer detaljerat i varje enhets kvalitetsredovisning.

Nämnden jämför kvalitet och produktivitet i verksamheten med andra kommuner och riket genom KKiK. 5 av 7 kvalitetsmål ligger högre än riket, 3 av 3 produktivitet/effektivitetsmål ligger lägre än riket.

Utifrån av kommunfullmäktige prioriterade mål för nämnden arbetas det med samverkan på flera nivåer, effektivisering av lokalanvändningen och att öka attraktiviteten av Storuman som en attraktiv plats att bo och leva på.

Framtiden

Svårigheten att hitta legitimerade lärare med rätt kompetens kommer att öka inom såväl för grund- som gymnasieskola. Utmaningen att utbilda våra nya kommunmedborgare så att de kan stanna i kommunen och hitta en försörjning kommer att fokuseras som en del i att kunna säkra kompetensbehovet inom kommunen.

Lärlingsutbildning kan vara en möjlighet och målet är att testa i skarpt läge under 2017. För att kunna höja produktivitets- och effektivitetsmålen behöver strukturella åtgärder genomföras inom främst grundskolans verksamhet.

Omsorgsnämnden

Ordförande: Patrik Persson (C)

Vice ordförande: Rickard Frohm (S)

Verksamhet, tkr	Kostnader	Intäkter	Nettokostnad	Nettokostnad	Budget	Avvikelse mot budget
	2016	2016	2016	2015	2016	
Politisk verksamhet	392	0	392	486	452	60
Individ och familjeomsorg	19 397	3 622	15 775	14 756	12 999	-2 775
Äldre- och handikappomsorg	167 519	33 851	133 668	132 043	129 754	-3 913
Ensamkommande flyktingbarn	10 058	9 605	453	642	651	198
Gemensam verksamhet	5 059	2 424	2 635	2 940	2 639	4
Summa	202 425	49 502	152 923	150 867	146 496	-6 426

Ansvarsområde

Omsorgsnämnden fullgör med stöd av socialtjänstlagen (SOL) kommunens uppgifter inom socialtjänsten. Nämnden utövar också ledning av den kommunala hälso- och sjukvårdande verksamheten enligt hälso- och sjukvårdslagen (HSL) samt fullgör uppgifter som följer av lagen om särskilt stöd och service till handikappade (LSS), lagen om vård av unga (LVU), lagen om vård av missbrukare (LVM) samt skuldsaneringslagen.

Årets resultat

Omsorgsnämndens underskott beror på budgetöverskridande inom både individ- och familjeomsorg och äldre- och handikappomsorgen bl.a. på grund av kostnadsdrivande lagstadgade ärenden samt personalkostnader. Vidare har kostnaderna för bostadsanpassning ökat.

Viktiga händelser

Under sommaren inträffade att antal tragiska händelser. Detta hade stor påverkan i hela samhället. Ett antal långsiktiga insatser för att främja psykisk hälsa har påbörjats i kommunen. Detta arbete sker i samverkan med andra aktörer i samhället.

I april skedde en stor förändring avseende ensamkommande barn. All verkställighet, HVB-hem och stödboende övergick till kommunstyrelsen. Myndighetsutövningen ligger kvar inom omsorgsnämnden.

Under året har det beslutats att samtliga kök inom omsorgsnämnden och skolan ska vara en egen organisation under kommunstyrelsen. Beslutet verkställdes den 1 januari 2017.

Måluppfyllelse

Produktivitet/Ekonomi

17 % (1 av 6 mål)

Kostnader för hemtjänst, särskilt boende och LSS ökar medan målet är att det ska minska.

Kvalitet

40 % (2 av 5 mål)

Handläggningstiden för ekonomiskt bistånd är bättre än målvärdet.

Personal - hela nämnden

33 % (1 av 3 mål)

Sjukfrånvaron ökar och antalet timavlönade ökar. Utbildningsnivån ligger enligt målvärdet.

Framtiden

Det finns en farhåga att mer kostnader som rör personlig assistans kommer att övervältras på kommunen.

När försäkringskassan gör sina omprövningar tenderar de att hamna på en nivå som ligger under tjugo timmar. Allt som ligger under tjugo timmar är kommunens ansvar och tid över tjugo timmar är statens ansvar.

Personalrekrytering kommer även fortsättningsvis att vara en utmaning.

Miljö- och samhällsbyggnadsnämnden

Ordförande: Peder Wiklund (C)

Vice ordförande: Gunilla Pettersson (S)

Verksamhet, tkr	Kostnader	Intäkter	Nettokostnad	Nettokostnad	Budget	Avvikelse
	2016	2016	2016	2015	2016	mot budget
Politisk verksamhet	269	0	269	372	365	96
Infrastruktur och skydd	7729	5064	2666	2428	2599	- 67
Summa	7998	5064	2935	2800	2964	29

Ansvarsområde

Miljö- och samhällsbyggnadsnämnden (MSBN) fullgör kommunens uppgifter inom plan- och bygg, miljö- och hälsoskydd, livsmedel, receptfria läkemedel, trafik samt alkohol-, tobak- och lotterifrågor. Nämnden är också kommunens naturvårdsorgan.

Årets resultat

Nämnden har ett överskott på budgeten på 29 tkr. I stort följer utfallet detaljbudgeten. De största avvikelserna med ökade kostnader är på fiskeplan där kostnaderna är 247 tkr medan budget är 60 tkr.

Där är beviljade bidrag sökta för utbetalning men har ännu inte inkommit. Nämnden har ett överskott på 96 tkr, tillståndsgivning bygglov på 56 tkr, och livsmedelstillsyn på 80 tkr.

Viktiga händelser

Planering

Under året har en planerare/byggnadsinspektör anställts. Ett program för att själva, utan konsultmedverkan, kunna göra planer har installerats och ca 50 % av detaljplanerna görs nu utan konsult.

Detaljplaneringen för industriområden, triangelspår och bostäder i Storuman har pågått under året. I Hemavan pågår planering för bland annat två permanentusområden inklusive ny plats för en förskola. Nio nya uppdrag har tillkommit under året.

Miljö

Antalet tillsynsbesök inom miljötillsyn och alkoholtillsyn har i princip fördubblats jämfört med 2015. Vid revision av tillsynen har kritik framförts från tillsynsmyndigheten, länsstyrelsen, att för få

kontroller gjorts inom livsmedelstillsynen och för serveringstillstånden.

Bygg/livsmedel/alkohol

Antalet bygglov för fritidshus är fortsatt högt. Det har tillkommit 89 fritidslägenheter under året. De flesta byggloven är i den västra delen av kommunen och det är till största delen kustbor som bygger.

Måluppfyllelse

Kvalitet:

94 % (17 av 18 mål uppnådda)

Produktivitet/effektivitet:

97 % (296 av 308 bygglov inom angiven tid)

Personal

100 % (Sjukfrånvaron är låg och medarbetarenkäten visar på mycket bra arbetsklimat inom förvaltningen)

Framtiden

Tillväxten inom den västra delen, med Hemavan som motor, beräknas fortsätta. Det ställer stora krav på förvaltningen. Antalet ärenden är högt inom både planering, bygg och inom miljö.

Även inom den östra kommundelen händer det mycket med planering för permanentus och etableringar inom terminalområdet liksom planering för ett nytt centrum och för centrumnära boende.

Arbetet fortsätter med tillståndsgivning inom nämndens ansvarsområden. Anmälda tillsynsärenden inom byggsidan kommer att fortsätta prioriteras. Det gäller både ostädade tomter och olovligt byggande.

VA-redovisning

Bakgrund

Nedan återfinns den särskilda redovisningen som avser vatten- och avloppsverksamheten i kommunen. Redovisningen styrs av lagen om allmänna vattentjänster och har till syfte att säkerställa att avgiftskollektivet inte subventionerar skattekollektivets verksamhet.

Verksamheten

Tekniska avdelningen ansvarar för det dricksvatten som produceras och levereras till abonnenterna samt för omhändertagande av det förbrukade avloppsvattnet.

RESULTATRÄKNING, tkr		2016-12-31	2015-12-31
	Not		
Verksamhetens intäkter	1	18 634	16 944
Verksamhetens kostnader	2	-13 150	-13 058
Avskrivningar		-2 221	-2 318
Nedskrivning/utrangering		-1 980	-1 015
Verksamhetens nettokostnad		1 283	553
Finansiella kostnader	3	-825	-768
Verksamhetens resultat		458	-215

BALANSRÄKNING, tkr		2016-12-31	2015-12-31
TILLGÅNGAR			
Materiella anläggningstillgångar	4	26 970	28 361
Summa anläggningstillgångar		26 970	28 361
Kundfordringar		4 168	2 704
Momsfordran		0	0
Interimsfordringar		284	263
Summa omsättningstillgångar		4 452	2 967
SUMMA TILLGÅNGAR		31 422	31 328
EGET KAPITAL OCH SKULDER			
Ingående eget kapital		21 266	21 481
Årets resultat		458	-215
Summa eget kapital		21 724	21 266
Skuld för anslutningsavgifter	5	1 714	847
Summa långfristiga skulder		1 714	847
Leverantörsskulder		3 059	492
Övriga kortfristiga skulder		4 560	8 353
Momsskuld		249	370
Interimsskulder		116	0
Summa kortfristiga skulder		7 984	9 215
SUMMA EGET KAPITAL OCH SKULDER		31 422	31 328

Noter, tkr	Kommunen 2016-12-31	Kommunen 2015-12-31
1 Verksamhetens intäkter		
Extern intäkter	16 239	14 646
Koncerninterna intäkter	2 395	2 298
- varav kommuninternt	1 545	1 161
2 Verksamhetens kostnader		
Extern kostnader	-11 101	-10 939
Koncerninterna kostnader	-2 049	-2 119
- varav kommuninternt	-1 545	-1 161
3 Finansiella kostnader		
Internränta	2,5%	2,5%
4 Materiella anläggningstillgångar Vatten- och avloppsverk etc.		
Ingående anskaffningsvärde	75 213	75 997
Årets anskaffning	2 300	231
Utrangering	-9 273	-1 015
Justering IB	0	0
Omklassificerat	592	0
Utgående anskaffningsvärde	68 832	75 213
Ingående ackumulerade avskrivningar	-46 854	-44 536
Årets avskrivningar	-2 221	-2 318
Utrangerat	7 360	0
Omklassificerat	-80	0
Utgående ackumulerade avskrivningar	-41 795	-46 854
Ingående ackumulerade nedskrivningar	0	0
Årets nedskrivning	-67	0
Utgående ackumulerade nedskrivningar	-67	0
Bokfört värde		
Vatten, - avloppsverk etc.	26 286	26 561
Maskiner och inventarier	684	841
Bilar	0	0
Pågående investeringar		959
Summa bokfört värde	26 970	28 361
5 Anslutningsavgifter		
Ingående anskaffningsvärde	847	847
Årets anskaffning	390	0
Omklassificerat	592	0
Upplösning av avgifter	-114	
Utgående anskaffningsvärde	1 715	847

Storumans kommunföretag AB

Ordförande: Tomas Mörtsell (C)

Vice ordförande: Karin Malmfjord (S)

Uppdrag

Bolagets övergripande mål är att stödja Storumans kommuns utveckling utifrån politiska mål och visioner. Bolaget har förutom rollen som kommunens moderbolag ansvaret att driva näringslivskontoret och turismfrågorna.

Viktiga händelser

Kommunens företagsklimat har enligt svenskt näringslivs ranking blivit bättre under de senaste 7 åren. Kommunen har senaste året tappat några platser och gått från plats 154 till 169 av Sveriges kommuner.

Måluppfyllelse

Näringslivskontoret har lyckats väl med arbetet mot effektmålen för 2016.

Målet med antalet övernattningsplatser för besöksnäringen har uppnåtts för 2016.

En långsiktig lösning av turistbyråverksamhet för hela kommunen har upphandlats för åren 2015-2018. Arbetet med Destination Storuman har fortsatt med dialogträffar. Arbetet med att få till en

evenemangssamordning för hela kommunen är inte i mål.

Projektledningsfunktion har etablerats under 2015, arbetet med att samordna kommunens verksamheter och bolagens är påbörjat. Arbetet kommer fortsätta under 2016.

Framtiden

Näringslivskontoret kommer att inrikta oss på att genomföra fler branschträffar med företag för att skapa dialog samt strategiskt arbeta med etableringar, öka kommunens attraktionskraft samt stärka dialogen med politiker och tjänstemän.

Fortsätta arbetet med att bygga upp en projektledningsfunktion under 2017 med projektadministration i samarbete med övriga kommunen.

Skapa mer dialog med det lokala näringslivet kring upphandlingar.

	Koncern 2016-12-31	Koncern 2015-12-31	Moderbolaget 2016-12-31	Moderbolaget 2015-12-31
Resultaträkning, tkr				
Intäkter	88 968	86 680	8 534	4 625
Kostnader	-80 972	-73 162	-8 278	-4 711
Av- och nedskrivningar	-4 576	-4 396	-1 338	-2 574
Rörelseresultat	3 420	9 122	-1 082	-2 660
Finansiella intäkter	251	194	1 715	8 300
Finansiella kostnader	-2 238	-2 440	-62	-148
Resultat efter finansiella poster	1 433	6 876	571	5 492
Återföring negativ goodwill	451	951		
Årets skatt	-56	-184	0	0
Årets resultat	1 828	7 643	571	5 492
- varav moderföretagets aktieägare	2 182	8 407		
- varav minoritetsintresse	-354	-764		

Balansräkning, tkr	Koncernen 2016-12-31	Koncernen 2015-12-31	Moderbolaget 2016-12-31	Moderbolaget 2015-12-31
Anläggningstillgångar				
Immateriella anläggningstillgångar	0	0	0	0
Materiella anläggningstillgångar	97 284	96 384	0	0
Finansiella anläggningstillgångar	23 470	23 759	31 873	31 873
Summa anläggningstillgångar	120 754	120 143	31 873	31 873
Omsättningstillgångar				
Kortfristiga fordringar	14 294	14 565	12 723	12 780
Kassa och bank	15 448	15 389	1 077	1 289
Summa omsättningstillgångar	29 742	29 954	13 800	14 069
SUMMA TILLGÅNGAR	150 496	150 097	45 673	45 942
EGET KAPITAL, AVSÄTTNINGAR OCH SKULDER				
Eget kapital				
Bundet eget kapital	5 011	5 011	5 011	5 011
Fritt eget kapital	21 625	19 445	7 616	7 046
Summa eget kapital hänförligt till moderföretags aktieägare	26 636	24 456	12 627	12 057
Minoritetsintresse	1 090	1 444	0	0
Summa eget kapital	27 726	25 900	12 627	12 057
Avsättning negativ goodwill	610	1 061	0	0
Summa avsättningar	610	1 061	0	0
Långfristiga skulder	100 841	104 620	29 700	29 700
Kortfristiga skulder	21 319	18 516	3 346	4 185
Summa skulder	122 160	123 136	33 046	33 885
SUMMA EGET KAPITAL OCH SKULDER	150 496	150 097	45 673	45 942
Ställda panter o ansvarsförbindelser	13 962	13 962	0	0

Fastighets AB Umluspen

Ordförande: Roland Gustafsson (KD)

Vice ordförande: Roland Kärrman (S)

Verksamhet

Bolaget är helägt av Storumans kommun via moderbolaget Storumans kommunföretag AB och har ett aktiekapital på 5,75 mnkr. Bolaget bildades 1994 då Storumans kommunala bostadsstiftelse och Storumans Utvecklingsaktiebolags industri- och kontorslokaler fusionerades. Verksamheten finansieras genom hyresintäkter, entreprenad-ersättning och försålda tjänster.

Bolaget verkar enbart inom Storumans kommun, där bolaget ska förvärva, avyttra, äga, bebygga och förvalta fastigheter och tomträtter med bostäder, kommunala lokaler för hantverk och småindustri samt därtill hörande kollektiva anordningar. Bolaget får också i den mån det uppstår tomma lokaler i verksamheten hyra ut dem för andra ändamål.

Viktiga händelser

Fortsatt fokusering på energieffektivisering av hela fastighetsbeståndet, exempel på åtgärder beskrivs närmare under avsnittet om energi.

Resultaträkning, tkr	2016	2015
Intäkter	52 613	53 791
Kostnader	-47 801	-44 444
Av- och nedskrivningar	-2 304	-3 131
Rörelseresultat	2 508	6 216
Finansiella intäkter	152	94
Finansiella kostnader	-1 305	-2 191
Resultat efter finansiella poster	1 355	4 119
Bokslutsdispositioner	-896	-323
Årets skatt	-23	-23
Årets resultat	436	3 773

Balansräkning, tkr	2016-12-31	2015-12-31
Anläggningstillgångar		
Materiella anläggningstillgångar	65 259	66 075
Finansiella anläggningstillgångar	1 333	1 422
Summa anläggningstillgångar	66 592	67 497
Omsättningstillgångar		
Kortfristiga fordringar	5 700	5 831
Kassa och bank	6 199	6 194
Summa omsättningstillgångar	11 899	12 025
SUMMA TILLGÅNGAR	78 491	79 522
EGET KAPITAL, AVSÄTTNINGAR OCH SKULDER		
Eget kapital		
Bundet eget kapital	6 530	6 530
Fritt eget kapital	12 973	11 952
Summa eget kapital	19 503	18 482
Obeskattade reserver	1 214	1 068
Långfristiga skulder	43 775	46 475
Kortfristiga skulder	13 999	13 497
Summa skulder	57 774	59 972
SUMMA EGET KAPITAL OCH SKULDER	78 491	79 522
Ställda säkerheter	Inga	Inga
Ansvarsförbindelser	0	0

Industri- och logistikcentrum i Storuman AB

Ordförande: Tomas Mörtzell (C)

Vice ordförande: Robert Frohm (S)

Verksamhet

Bolaget bedriver uthyrning av industrilokaler, logistikfrågor samt därmed förenlig verksamhet. Bolaget är ett helägt dotterbolag till Storumans kommunföretag AB.

Resultaträkning, tkr	2016	2015
Intäkter	12 204	7 424
Kostnader	-9 121	-6 736
Av- och nedskrivningar	-1 516	-343
Rörelseresultat	1 567	345
Finansiella intäkter	92	99
Finansiella kostnader	-803	-30
Resultat efter finansiella poster	856	414
Bokslutsdispositioner	0	102
Årets skatt	-1	-112
Årets resultat	855	404

Balansräkning, tkr	2016-12-31	2015-12-31
Anläggningstillgångar		
Materiella anläggningstillgångar	26 638	24 751
Finansiella anläggningstillgångar	2 705	2 905
Summa anläggningstillgångar	29 343	27 656
Omsättningstillgångar		
Kortfristiga fordringar	1 663	2 446
Kassa och bank	429	408
Summa omsättningstillgångar	2 092	2 854
SUMMA TILLGÅNGAR	31 435	30 510
EGET KAPITAL, AVSÄTTNINGAR OCH SKULDER		
Eget kapital		
Bundet eget kapital	126	126
Fritt eget kapital	4 580	3 725
Summa eget kapital	4 706	3 851
Obeskattade reserver	0	0
Långfristiga skulder	23 315	23 927
Kortfristiga skulder	3 414	2 732
Summa skulder	26 729	26 659
SUMMA EGET KAPITAL OCH SKULDER	31 435	30 510

Storumans Kommunföretags Ekonomiförvaltning AB

Ordförande: Peter Persson (opolitisk)

Verksamhet

Rikstrafiken beslutade att inte upphandla någon flygtrafik på Storumans flygplats för upphandlingsperioden november 2011 t.o.m. oktober 2015.

Bolaget erhåller ett driftbidrag från kommunen för att upprätthålla nödvändiga funktioner i avvaktan på eventuella andra möjliga verksamheter på flygplatsen.

Resultaträkning, tkr	2016	2015
Intäkter	-138	5 546
Kostnader	-30	-1 112
Av- och nedskrivningar	0	-141
Rörelseresultat	-168	4 293
Finansiella intäkter	1	1
Finansiella kostnader	0	0
Resultat efter finansiella poster	-167	4 294
Årets skatt	0	0
Åretsresultat	-167	4 294

Balansräkning, tkr	2016-12-31	2015-12-31
Anläggningstillgångar		
Materiella anläggningstillgångar	0	0
Summa anläggningstillgångar	0	0
Omsättningstillgångar		
Kortfristiga fordringar	1 753	4 058
Kassa och bank	7 680	7 436
Summa omsättningstillgångar	9 433	11 494
SUMMA TILLGÅNGAR	9 433	11 494
EGET KAPITAL, AVSÄTTNINGAR OCH SKULDER		
Eget kapital		
Bundet eget kapital	2 500	2 500
Fritt eget kapital	1 898	8 650
Summa eget kapital	4 398	11 150
Långfristiga skulder	0	0
Kortfristiga skulder	5 035	344
Summa skulder	5 035	344
SUMMA EGET KAPITAL OCH SKULDER	9 433	11 494
Ställda säkerheter	Inga	Inga
Ansvarsförbindelser	8 727	8 727

Storuman Development AB

Ordförande: Roland Gustafsson (KD)

Verksamhet

Koncernens verksamhet består av inköp, marknadsföring och försäljning av el till slutkonsumenter i Sverige samt utveckling av vindkraft.

Ägarstruktur

Bolaget ägs till 50 procent av Storumans kommunföretag AB. Resterande 50 procent ägs av Helgeland - Kraft.

Resultaträkning, tkr	2016	2015
Intäkter	162 078	112 033
Kostnader	-156 848	-106 326
Av- och nedskrivningar	-3 960	-3 819
Rörelseresultat	1 270	1 888
Finansiella intäkter	243	344
Finansiella kostnader	-1 254	-1 023
Årets resultat	259	1 209

Balansräkning, tkr	2016-12-31	2015-12-31
Anläggningstillgångar		
Immateriella anläggningstillgångar	5 617	8 774
Materiella anläggningstillgångar	2 102	2 333
Finansiella anläggningstillgångar	4 869	5 198
Summa anläggningstillgångar	12 588	16 305
Omsättningstillgångar		
Kortfristiga fordringar	53 490	39 447
Kassa och bank	3 874	1 010
Summa omsättningstillgångar	57 364	40 457
SUMMA TILLGÅNGAR	69 952	56 762
EGET KAPITAL, AVSÄTTNINGAR OCH SKULDER		
Eget kapital		
Bundet eget kapital	14 040	14 040
Villkorat aktieägartillskott	11 947	11 947
Fritt eget kapital	-25 420	-25 679
Summa eget kapital	567	308
Långfristiga skulder	4 950	5 500
Kortfristiga skulder	64 435	50 954
Summa skulder	69 385	56 454
SUMMA EGET KAPITAL OCH SKULDER	69 952	56 762
Ställda säkerheter	6 000	7 000
Ansvarsförbindelser	Inga	Inga

Hemavan Tärnaby Airport AB

Ordförande: Olle Wärnick (M)

Vice ordförande: Lennart Cohen (S)

Verksamhet

Bolaget bedriver flygplatsverksamhet i Hemavan.

Bolaget ägs till 56 procent av Storumans kommun-företag AB.

Resultaträkning, tkr	2016	2015
Intäkter	19 399	18 150
Kostnader	-19 386	-19 013
Av- och nedskrivningar	-756	-781
Rörelseresultat	-743	-1 644
Finansiella intäkter	6	0
Finansiella kostnader	-68	-71
Resultat efter finansiella poster	-805	-1 715
Bokslutsdispositioner		
Årets skatt		
Årets resultat	-805	-1 715

Balansräkning, tkr	2016-12-31	2015-12-31
Anläggningstillgångar		
Materiella anläggningstillgångar	7 255	7 426
Finansiella anläggningstillgångar	105	105
Summa anläggningstillgångar	7 360	7 531
Omsättningstillgångar		
Kortfristiga fordringar	2 340	2 342
Kassa och bank	65	58
Summa omsättningstillgångar	2 405	2 400
SUMMA TILLGÅNGAR	9 765	9 931
EGET KAPITAL, AVSÄTTNINGAR OCH SKULDER		
Eget kapital		
Bundet eget kapital	1 526	1 526
Fritt eget kapital	971	1 776
Summa eget kapital	2 497	3 302
Långfristiga skulder	3 785	4 283
Kortfristiga skulder	3 483	2 346
Summa skulder	7 268	6 629
SUMMA EGET KAPITAL OCH SKULDER	9 765	9 931
Ställda säkerheter	5 135	5 235
Ansvarsförbindelser	Inga	Inga

Redovisningsprinciper

Den kommunala redovisningen regleras i den kommunala redovisningslagen. Därutöver har Rådet för kommunal redovisning, och i viss mån också Sveriges Kommuner och Landsting, utfärdat rekommendationer om vad som kan anses som god redovisningssed för kommuner.

För de kommunala bolagen gäller bokföringslagen, aktiebolagslagen och årsredovisningslagen.

I den sammanställda redovisningen (koncernredovisningen) är kommunala årsredovisningsprinciper vägledande.

Kommunen

Uppföljning av verksamhetsmålen för god ekonomisk hushållning har utvecklats under året, avsikten är att förfinas ytterligare till kommande år.

Arbetsgivaravgifter, avtalsförsäkringar, nyintjänad pension m.m. har belastat verksamheterna som ett personalomkostnadspålägg i samband med löneredovisningen. För 2015 har följande procentpåslag använts.

Anställda	PO	Kommentar
23-25 år	21,29	from 2015-08-01
< 25 år	31,26	from 2015-08-01
> 25 år	38,46	tom 2015-07-31
Förtroendevalda	31,42	

För 2016 har följande procentpåslag använts.

Anställda	PO	Kommentar
Anställda	38,33	
Förtroende valda	31,42	

Avskrivning av anläggningstillgångar påbörjas då investeringen har ianspråktagits. Avskrivningstiderna beräknas på anläggningstillgångarnas beräknade ekonomiska livslängd enligt Sveriges kommuners och landstings rekommendationer. På anskaffningar fr.o.m. 2014 tillämpas komponentavskrivning på större anläggningstillgångar. Det gäller fastigheter, tekniska anläggningar, gator och vägar.

Kommunen följer rådets anvisningar utom på följande punkter:

- Löner och övriga löneförmåner redovisas enligt kontantmetoden.

- Den årliga förändringen av outtagen okompenserad övertid har belastat verksamhetens kostnader och bokförts som kortfristig skuld vid årets slut.
- Rekommendationen om redovisning av leasingavtal har ännu inte börjat tillämpas konsekvent.
- Vi har ännu inte tagit fram någon fullständig systemdokumentation.

Sammanställd redovisning

Omfattning

Syftet med årsredovisningen är att ge en samlad bild av kommunens och de kommunala bolagens verksamheter och ekonomiska ställning.

I den sammanställda redovisningen ska ingå sådana juridiska personer där kommunen har ett betydande inflytande, se vidare den organisatoriska beskrivningen på sid 3.

Metod

Den sammanställda redovisningen har upprättats enligt förvärvsmetoden med proportionell konsolidering. Med proportionell konsolidering menas att endast ägda andelar av dotterföretagens resultat- och balansräkningar tas in i koncernredovisningen.

Då den sammanställda redovisningen endast ska visa koncernens relationer mot omvärlden har interna mellanhavanden inom koncernen eliminerats, varvid väsentlighetsprincipen har tillämpats.

Revisionsberättelse för år 2016

Vi, av fullmäktige utsedda revisorer, har granskat den verksamhet som bedrivits i styrelse och nämnder år 2016.

Styrelser och nämnder ansvarar för att verksamheten bedrivits enligt gällande mål, beslut och riktlinjer samt de föreskrifter som gäller för verksamheten. De ansvarar också för att det finns en tillräcklig intern kontroll och återredovisning till fullmäktige.

Revisorernas roll är att granska verksamhet, intern kontroll och räkenskaper samt pröva om verksamheten bedrivits enligt fullmäktiges uppdrag och mål samt de föreskrifter som gäller för verksamheten.

Granskningen har utförts enligt kommunallagen, god revisionssed i kommunal verksamhet och kommunens revisionsreglemente. Granskningen har genomförts med den inriktning och omfattning som behövs för att ge rimlig grund för bedömning och ansvarsprövning.

Vi har så långt som möjligt bedömt ändamålsenlighet, effektivitet och den interna kontrollen i verksamheten. Vi har även granskat räkenskaperna och om redovisat resultat är förenligt med de mål som fastställts av kommunfullmäktige. Vi har i prioriteringar av granskningsinsatser, utgått från en bedömning av risk och väsentlighet och omsatt detta i en revisionsplan för året.

Granskningarnas resultat redovisas i bilagor till revisionsberättelsen.

Vi bedömer:

- att** styrelse och nämnder i Storumans kommun huvudsakligen har bedrivit verksamheten på ett ändamålsenligt och sett ur ekonomisk synpunkt tillfredsställande sätt.
- att** räkenskaperna i allt väsentligt är rättvisande.
- att** utfallen för de finansiella målen är delvis uppfyllda.
- att** utfallen för de verksamhetsmässiga målen är delvis uppfyllda.

Vi tillstyrker:

- att** fullmäktige beviljar ansvarsfrihet för kommunstyrelsen och nämnderna samt de enskilda ledamöterna i dessa organ.
- att** kommunens årsredovisning för 2016 godkänns.

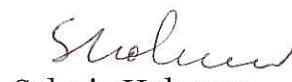
Storuman den 4 april 2017



Stig Anderback



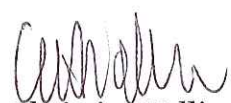
Alf Bäckström



Solveig Holmner



Britt-Inger Pettersson



Christin Wallin
ordförande

Bilagor:

Till revisionsberättelsen hör nedanstående bilagor.

- Granskning av årsredovisning 2016
- Granskning av delårsrapport 2016
- Ansvarsgranskning 2016

Årsredovisning 2016

till Kommunfullmäktige 2017-04-25