



**Storumans
kommun**

2017

Årsredovisning

*Storumans kommun i
ord, bilder och siffror*

Innehåll

Vår berättelse	2
Sex år i sammandrag	3
Organisation	4
God ekonomisk hushållning	5
Omvärlden	9
Arbetsmarknad	9
Befolkningen.....	10
Personalredovisning	11
Finansiell analys.....	14
Driftredovisning.....	17
Uppföljning lån och investeringar	18
Sammanställd redovisning	19
Kommunstyrelsen.....	30
Fritids-, kultur- och utbildningsnämnden.....	31
Omsorgsnämnden	32
Miljö- och samhällsbyggnadsnämnden	33
VA-redovisning	34
Storumans kommunföretag AB.....	35
Fastighets AB Umluspen (FABU).....	37
Industri- och logistikcentrum i Storuman AB	38
Storumans Kommunföretags Ekonomiförvaltning AB	39
Storuman Development AB.....	40
Hemavan Tärnaby Airport AB.....	41
Redovisningsprinciper	42

Vår berättelse

Kommunalrådet har ordet

Storumans kommun kan i och med 2017 års bokslut summera det åttonde året i rad, med en ekonomi i balans. Bokslutet är ett styrkebesked, inte minst med tanke på att kommunsektorn i Sverige totalt sett går mot en tid med allt mer pressade ekonomiska förutsättningar.

Att kommunen har en ekonomi i balans, betyder att vi inte behöver genomföra de drastiska nedskärningar som det kommunala balanskravet för med sig. Det vill säga att ett underskott ska vara återställt inom två år från det år underskottet uppstod. Det betyder också att kommunen har förutsättningar för utveckling på ett helt annat sätt än kommuner med sämre ekonomiska förutsättningar.

För Storumans kommun kan man se resultatet av detta genom ökade ramar till verksamheterna, men också ett investeringsutrymme, som för 2017 bland annat resulterade i byggnationen av en ny förskola med tre avdelningar. Faktorer som bidrar till kommunens resultat är engagerade, duktiga medarbetare, som tar ett stort ansvar för att driva verksamheten mot uppsatta mål. En annan faktor är den långvariga tradition av en bred samsyn mellan de politiska partierna när det gäller budget- och andra strategiska frågor.

Glädjande är också att Storumans kommun återigen kan summera 2017 som ett år då kommunen ökade sin befolkning. Då en stor del av kommunens ekonomi är beroende på befolkningens storlek, så är en ökande befolkning en viktig och positiv nyhet.



Tomas Mörtzell

Koncernchefen har ordet

För sjätte året i rad når vi vårt överskottsmål med ett resultat på 9,2 mnkr och för åttonde året i rad klarar vi balanskravet. Verksamhetsmålet att vi ska nå över riksgenomsnittet i hälften av måtten i KKiK når vi inte riktigt men är väldigt nära med en 45 procentig måluppfyllelse. Vi når återigen måluppfyllelsen i delar som vi själva i vardagen kan påverka som att svara på frågor från medborgarna, bra bemötande via telefon, kommunal webbinformation och medborgarnas möjlighet att delta i kommunens utveckling.

En god kommunal ekonomi gör att kommunen har kunnat avsätta 120 mnkr i en investeringsram och 120 mnkr i en nyupplåningsram 2016 till 2019 för att möta ny- och reinvesteringsbehoven. Totalt har vi för 2016 och 2017 investerat för 68 mnkr vilket är för vår kommun ungefär det dubbla mot tidigare år. Investering i byggandet av ny förskola med ca 16 mnkr görs för att antalet barn i förskolan ökat. Planerad investering i bl.a. ny vattenförsörjning i Hemavan på 31 mnkr görs för att möjliggöra fortsatt expansion och tillväxt inom turist- och besöksnäringen. Planerad investering uppgående till ca 7 mnkr netto i ett triangelspår som sammanbinder inlandsbanan och tvärbanan vid omlastningsterminalen i Storuman görs för att möta ett ökat transportbehov i både öst-västlig och nord-sydlig riktning samt för att tillvarata kommunens transportstrategiska läge.

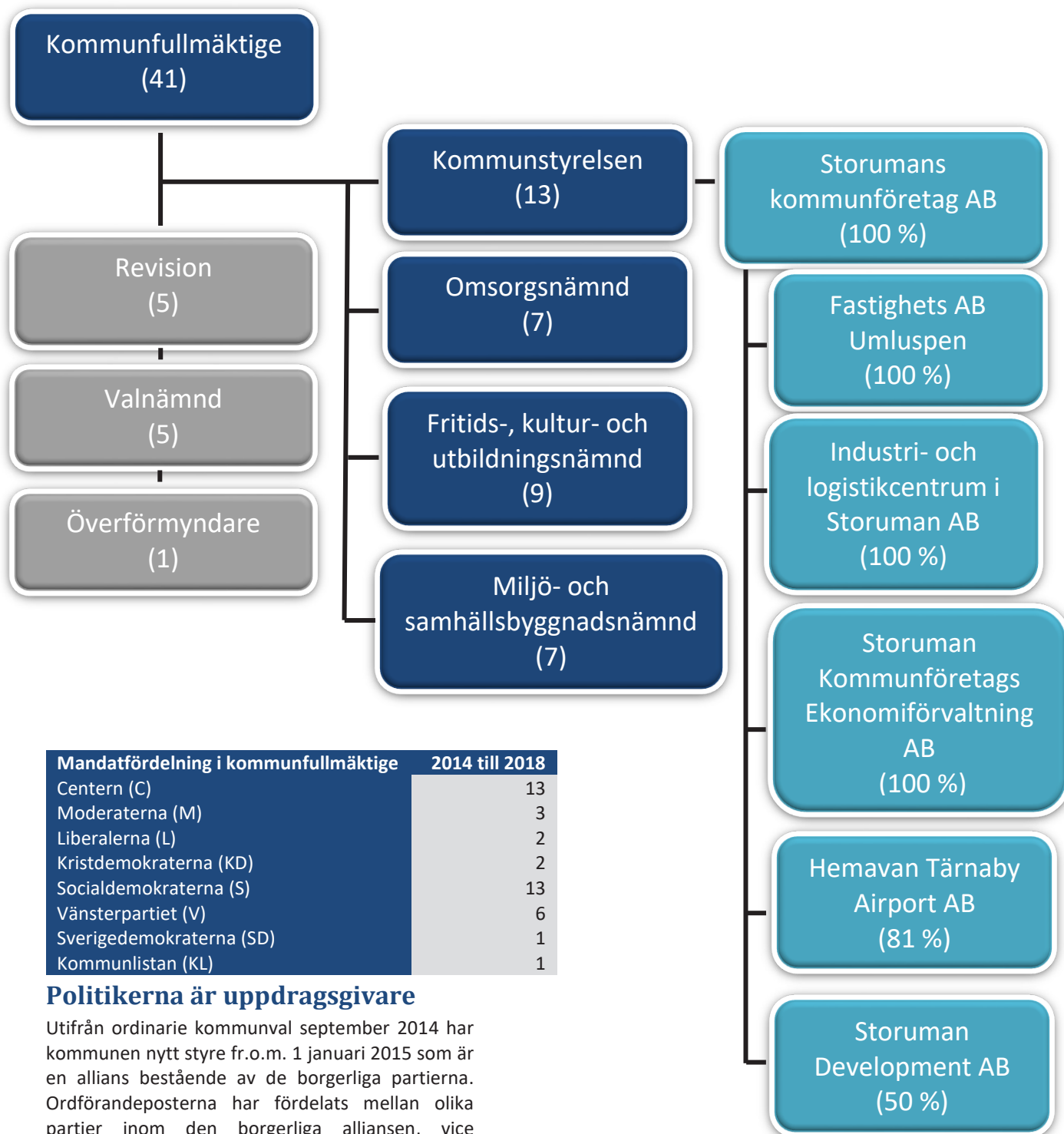


Peter Persson

Sex år i sammandrag

Kommunens finanser	2017	2016	2015	2014	2013	2012
Verksamhetens nettokostnader/skatteintäkter + statsbidrag (%)	98,1	98,3	97,4	101,6	101,6	111,8
Verksamheten/skatteintäkter + statsbidrag (%)	87,4	86,4	86,4	90,5	90,0	100,6
Pensionsutbetalningar inklusive löneskatt/skatteintäkter + statsbidrag (%)	5,3	5,6	5,6	5,9	6,0	5,7
Avskrivningarna/skatteintäkter + statsbidrag (%)	5,4	6,3	5,5	6,1	5,5	5,0
Finansnettot/skatteintäkter + statsbidrag (%)	0,2	0,3	0,5	0,2	0,3	0,5
Årets nettoinvesteringar (tkr)	38 611	29 497	33 269	21 342	30 501	25 676
Investeringsvolym/nettokostnader (%)	9,5	7,8	8,8	5,7	8,5	7,6
Avskrivningar/nettoinvesteringar (%)	57,6	87	63,9	104,8	64	67,0
Total pensionssskuld (tkr)	159 764	173 127	182 116	189 025	198 118	182 816
varav avsättning för pension inklusive löneskatt (tkr)	5 314	4 491	4 662	4 569	4 767	4 837
varav pensionsförpliktelser inklusive löneskatt (tkr)	154 450	168 636	177 454	184 456	193 351	177 979
Total skuld- och avsättningsgrad (%)	54,1	54,4	51,8	52,6	54,5	55,4
varav avsättningsgrad (%)	2,7	2,8	1,6	2,9	2,7	2,8
varav kortfristig skuldsättningsgrad (%)	21,1	21,2	19,4	15,8	16,3	15,7
varav långfristig skuldsättningsgrad (%)	30,2	30,3	30,9	33,9	35,5	36,9
Soliditet (%)	45,9	45,6	48,2	47,4	45,5	44,6
Soliditet inklusive pensionsförpliktelser (%)	18,4	14,7	12,5	9,7	6,2	7,7
Soliditet exklusive utlån till kommunala bolag inklusive pensionsförpliktelser (%)	22,5	18,1	15,9	12,3	8,0	10,0
Kassalikviditet (%)	104,6	110,0	85	115,3	107,1	114,5
Primärkommunal skattesats (kr)	23,15	23,15	23,10	23,10	23,10	23,10
Landstingskommunal skattesats (kr)	10,80	10,80	10,30	10,30	10,30	10,30
Begravningsavgift, Stensele (kr)	0,242	0,405	0,32	0,32	0,32	0,32
Begravningsavgift, Tärna (kr)	0,40	0,40	0,40	0,40	0,40	0,40
Befolkning 31 december	5 902	5 899	5 943	5 955	5 954	6 006

Organisation



Mandatfördelning i kommunfullmäktige	2014 till 2018
Centern (C)	13
Moderaterna (M)	3
Liberalerna (L)	2
Kristdemokraterna (KD)	2
Socialdemokraterna (S)	13
Vänsterpartiet (V)	6
Sverigedemokraterna (SD)	1
Kommunlistan (KL)	1

Politikerna är uppdragsgivare

Utifrån ordinarie kommunval september 2014 har kommunen nytt styre fr.o.m. 1 januari 2015 som är en allians bestående av de borgerliga partierna. Ordförandeposterna har fördelats mellan olika partier inom den borgerliga alliansen, vice ordförandeposterna innehas av (S).

Det är politikerna i Storumans kommunfullmäktige, kommunstyrelse och nämnder som är ytterst ansvariga för den kommunala servicen. De

anger inriktningen för vad som ska genomföras och prioriteras. Politikerna styr genom att ge olika uppdrag, sätta mål och fördela resurser till de olika verksamheterna.

God ekonomisk hushållning

Enligt kommunallagen ska kommuner ha en god ekonomisk hushållning i sin verksamhet. Varje år i samband med budgetbeslutet fastställer kommunfullmäktige i Storuman de finansiella och verksamhetsmässiga målen som ligger till grund för

uppföljning och värdering av kommunens ekonomiska hushållning för nästkommande år. Varje nämnd ska också fastställa sina mål och serviceåtaganden på liknande sätt. I förvaltningsberättelsen följs kommunens finansiella- och verksamhetsmål upp. Inför 2017 var de fastställda målen följande:

Finansiella mål 2017	Utfall 2017	Måluppfyllelse
Årets resultat ska utgöra minst 2 % av skatteintäkter, utjämning och generella statsbidrag.	Resultatet uppgår till ca 9,2 mnkr vilket utgör 2,2 % av skatteintäkter, utjämning och generella statsbidrag.	Målet uppfyllt.
Verksamhetsmål 2017	Utfall 2017	Måluppfyllelse
Storumans kommun ska jämföra sitt resultat i undersökningen Kommunens Kvalitet i Korthet (KKiK), måluppfyllelse nås då kommunen är bättre än medelvärdet på hälften av måtten.	Kommunen når målet på 18 av 38 mått.	Målet ej uppfyllt.

Resultat KKiK 2017

I syfte att följa upp vårt verksamhetsmål rörande kommunens resultat i mätningen Kommunens Kvalitet i Korthet (KKiK) presenteras i det följande resultatet av senaste KKiK, resultatet jämförs med 2016 samt med ett antal liknande kommuner som beslutats vara våra jämförelsekommuner. Resultatet presenteras enligt ett "trafikljussystem";

- Grönt betyder att vi har ett resultat som är bättre eller lika med riksgenomsnittet
- Gult betyder att vi ligger inom 5 % från riksgenomsnittet
- Rött betyder att vi inte når inom 5 % från riksgenomsnittet

(Vma= Vilhelmina, Avr= Arvidsjaur,
Rfs=Robertsfors)

Resultatsammanställning 2017

Kommunens Kvalitet i Korthet	Storuman		Vma	Avr	Rfs	Riket	Kommentar
	2017	2016	2017	2017	2017	2017	
Kvalitet							
1. Andel av medborgare som skickar in och får svar på enkel fråga inom två arbetsdagar.	81	74	83	-	78	86	%
2. Andel av medborgare som ringer in och får svar på enkel fråga genom kontakt med handläggare.	63	67	54	-	48	52	%
3. Hur stor andel uppfattar att de får ett bra bemötande via telefon?	83	79	76	-	81	81	%
4. Öppethållande timmar/vecka utöver 08-17 på huvudbibliotek, simhall och återvinningstation	27	29	-	-	37	63	Tim/vecka
5. Andel som erbjudits plats inom förskola på önskat datum.	100	79	37	-	52	60	%
6. Hur lång är väntetiden till placering i förskola, på önskat datum?	0	40	27	-	15	30	Dagar
7. Väntetid för plats på särskilt boendeboende.	54	87	59	-	-	56	Dagar
8. Handläggningstid för ekonomiskt bistånd.	2	6	6	-	-	16	Dagar
9. Hur trygga känner sig medborgarna?	78	79	-	-	74	57	%
10. Hur många vårdare besöker en äldre person med beviljad hemtjänst under 14 dagar?	14	14	12	-	14	15	antal
11. Hur många barn/personal i förskola, planerat.	4,8	4,8	4,1	3,5	4,7	5,2	antal
12. Valdeltagande kommunalvalet.	-	-	-	-	-	-	
13. Hur bra är kommunens webbinformation?	90	76	-	-	85	79	% av maxpoäng
14 A. Hur väl möjliggör kommunen för medborgarna att delta i kommunens utveckling?	57	56	50	-	83	57	% av maxpoäng
14 B. Hur väl upplever medborgarna att de har inflytande och insyn över kommunens verksamhet?	41	39	-	-	48	40	Index
16 A. Vilket resultat når elever i åk 6?	87,8	81,4	73,3	94,0	67,2	75,9	%
16 B. Resultat för elever i årskurs 3 i de nationella proven.	60	70	59	73	74	69	%
17. Andelen behöriga elever till ett yrkesprogram på gymnasiet.	81,5	87,7	84,6	72,6	81,7	83,7	%
18. Elevens syn på skolan och undervisningen i åk 9.	63,4	77	52,5	56,4	--	70	%
20. Gymnasieelever som tagit examen inom 4 år.	80,5	75	69,7	75,5	75,8	71,7	%
22. Serviceutbud i särskilt boende.	61	44	74	-	77	69	% av maxpoäng
24. Andelen brukare som är ganska/mycket nöjda med särskilt boende.	81	84	93	77	89	83	%
25. Omsorgs- och serviceutbud i hemtjänsten.	45	55	58	-	64	64	% av maxpoäng

	Storuman		Vma	Avr	Rfs	Riket	Kommentar
Kvalitet	2017	2016	2017	2017	2017	2017	
27. Andel brukare som är ganska/mycket nöjda i hemtjänsten.	97	89	97	95	96	92	%
28. Utbud inom LSS.	66	72	100	-	70	81	% av maxpoäng
29. Andelen <u>inte</u> återaktualiserade ungdomar ett år efter avslutad insats/utredning.	51	70	79	-	-	78	%
Produktivitet/Ekonomi							
15. Kostnaden för ett inskrivet barn i förskolan.	144	139	161	148	166	142	tkr/år
19. Kostnad/betygspoäng (exkl. lokal).	524	482	558	651	456	440	kr
21. Kostnad gymnasieskola kr/elev	187	174	164	136	138	128	tkr/elev
23. Kostnad/plats särskilt boende.	1 405	965	878	1 073	915	898	tkr/år
26. Kostnad/vårdtagare i hemtjänsten.	186	184	232	205	167	267	tkr/år
Miljömål							
35. Hur effektiv är kommunens hantering och återvinning av hushållsavfall?	20	23	31	25	23	39	%
36. Hur stor andel av kommunens bilar är miljöbilar? (Vårt mål 50 %)	5,7	5,8	5,3	3,6	10,8	34,4	%
37. Andelen inköpta ekologiska livsmedel.	2	3	10	-	22	28	%
Övrigt							
30. Andel av kommunens innevånare 20-64 som förvärvsarbetar.	81	80,1	78,5	83,8	81,2	79,5	%
31. Hur stor andel av befolkningen får försörjningsstöd?	4,6	5,1	5,3	4,2	2,8	4,2	%
32. Hur många nya företag har startats/1000 innevånare?	4,1	5,0	3,8	2,5	3,5	5,2	
33. Företagarnas sammanfattande omdöme om företagsklimatet.	80	-	-	-	-	72	Index
34. Hur högt är sjukpenningtalet bland kommunens innevånare?	16,9	15,8	16	11,5	15,9	12,1	dagar

Sammanställt resultat 2017

Område	Målet ej uppnått		Inom – 5 % från målet		Målet uppnått	
	Antal	%	Antal	%	Antal	%
Kvalitet (25)	8	32	2	8	15	60
Produktivitet/ekonomi (5)	3	60	1	20	1	20
Miljö (3)	3	100	0	0	0	0
Övrigt (5)	3	60	0	0	2	40
Totalt (38)	17	45	3	8	18	47

I sitt mest komprimerade format kan resultatet presenteras enligt nedan. Relativa värden beräknas utifrån de mått där det finns mätvärden.

2017



Resultatanalys

I år, liksom förra året, mäter vi 38 mått. Vi ökar antalet mått som nått målsättningen från 17 till 18.

Antalet som inte når riksnittet är oförändrat och antalet mått som ligger inom 5 % från riksnittet har minskat från 5 till 3.

Värt att påpeka är att väntetider inom både förskola och särskilt boende numera är bättre än riksnittet.

När det gäller produktivitet/effektivitet och miljö lämnas en del att önska.

Omvärlden

Samhällsekonomi

Svensk ekonomi är inne i en högkonjunktur och Sveriges kommuner och landsting (SKL) räknar med att BNP växer med närmare 3 procent 2018. Inhemsk efterfrågan förväntas försvagas under 2019, men samtidigt blir utvecklingen i omvärlden något bättre vilket gynnar svensk export. SKL räknar med att svensk BNP växer något långsammare 2019 än 2018. Högkonjunkturen når då sin topp och resursutnyttjandet i svensk ekonomi börjar försvagas. I och med att antalet arbetade timmar inte ökar alls 2018 sker det en snabb uppbromsning av skatteunderlagstillväxten. Det innebär att ett betydande glapp riskerar uppstå mellan kommunsektorns intäkter och de kraftigt växande behov av skola, vård och omsorg som den snabba befolkningsutvecklingen för med sig.

Under konjunkturåterhämtningen har det framför allt varit den inhemska efterfrågan som drivit tillväxten. Tillväxten i omvärlden har varit svag. Nu tar den internationella utvecklingen bättre fart och svensk export växer också snabbare. I Europa, där många länder har haft en mycket svag återhämtning sedan 2010, tar det något bättre fart. I USA är förväntningarna, åtminstone på kort sikt, positiva. Även i tillväxtländerna har en negativ trend brutits.

Däremot mattas tillväxten i svensk inhemsk efterfrågan av något. Nästa år förväntas tillväxten i investeringarna växla ned. Det är framförallt bostadsbyggandet som från en hög nivå inte längre kan växa i samma takt som tidigare. Även hushållens och kommunsektorns konsumtion ökar långsammare än tidigare. Sammantaget innebär det att vi räknar med att kalenderkorrigerad BNP växer med knappt 2,9 procent 2018, 2,4 procent 2019 och 1,6 procent 2020.

Trots ett alltmer ansträngt arbetsmarknadsläge antas löneutvecklingen bli fortsatt dämpad. De löneavtal som slutits för de närmaste åren ligger på låga nivåer och löneglidningen är låg. Därmed är också det inhemska inflationstrycket svagt.

Arbetsmarknad

Arbetsförmedlingens statistik över arbetslöshet omfattar arbetssökande utan arbete som aktivt söker och omgående kan tillträda på arbetsmarknaden förekommande arbete och som inte deltar i ett arbetsmarknadspolitiskt program.

Arbetslöshet i årsmedeltal i kommunen länet och riket, procent	2017	2016	2015	Förändring 2015 till 2017 i procent
	Riket	4,0	3,1	
Västerbottens län	3,1	2,6	2,8	0,3
Storumans kommun	3,4	3,1	3,2	0,2

Arbetsförmedlingen har ändrat sitt sätt att redovisa arbetslösheten. I relativa tal jämförs den numera mot arbetskraften och inte befolkningen. Det gör att den relativa statistiken ovan visar på en ökning av arbetslösheten trots att den i tabellen nedan visar på en minskad arbetslöshet.

ÅR	Nyanmälda platser			Arbetslösa		
	17	16	15	17	16	15
Januari	28	31	6	116	129	138
Februari	28	11	11	98	117	112
Mars	40	33	32	89	112	104
April	73	48	26	78	102	105
Maj	51	37	38	86	95	97
Juni	28	29	35	79	93	95
Juli	41	31	37	85	95	92
Augusti	19	34	34	90	92	96
September	28	38	23	92	98	104
Oktober	26	24	39	90	108	112
November	21	27	40	87	107	118
December	30	29	42	97	109	130

Ett sätt att matcha arbetskraftsutbud och arbetskraftsefterfrågan är pendling. Storumans kommun har en nettoutpendling, d.v.s. det är fler som bor i Storumans kommun och arbetar i en annan kommun (utpendling) än som arbetar i Storumans kommun men bor i en annan kommun (inpendling).

Så här har det sett ut de senaste åren (statistik för 2017 finns tillgänglig först under hösten 2016):

Pendling, antal personer	2016	2015	2014
Inpendling	309	278	333
- varav kvinnor	117	106	119
- varav män	192	172	214
Utpendling	405	387	427
- varav kvinnor	138	137	145
- varav män	267	250	282
Nettoutpendling	-96	-109	-94
- varav kvinnor	-21	-31	-26
- varav män	-75	-78	-68

Befolkningen

Tillsammans med Malå, Lycksele, Vännäs, Skellefteå och Umeå tillhör Storumans kommun en av de i Västerbotten som ökar i antalet innevånare under 2017. Befolkning ökade med 3 personer under året och utgör tillsammans med 2014 positiva avvikelser i befolkningsutvecklingen de senaste decennierna.

	2017	2016	2015
Befolkning 1 januari	5 899	5 943	5 955
Befolkning 31 december	5 902	5 899	5 943
Förändring	3	-44	-12
Antal födda	56	54	45
Antal döda	83	99	88
Nettoflyttning	32	-1	31

Nedan redovisas befolkningens fördelning för olika åldersgrupper:

	2017	2016	2015
0-5 år	326	317	309
6-15 år	569	560	561
16-18 år	189	196	223
19-24 år	371	382	377
25-64 år	2771	2774	2778
65-84	1441	1446	1461
85~	235	224	234

Befolkningen ökar i spannet 0-15 år samt 85 och äldre.

Det saknas uppgifter för flyttningar inom och utom länet men vi kan konstatera att det positiva flyttnettot är orsaken till vår befolkningsökning. En stark lokal arbetsmarknad och hög etableringsgrad av våra nysvenskar är viktiga förklaringsfaktorer.

	Flytt inom länet	Flytt utom länet	Födelse netto	Summa förändr
2010	-35	-30	-42	-107
2011	-39	-18	-37	-94
2012	-36	36	-20	-20
2013	-33	38	-57	-52
2014	11	16	-26	1
2015	-36	67	-43	-12
2016	-24	25	-45	-44
2017	i u	i u	-27	3

Hur ser flyttningarna ut i olika åldersgrupper?

Nettoflyttning i olika ålders- grupper	2017	2016	2015	2014
0-5 år	10	8	17	12
6-15 år	8	11	16	-4
16-18 år	14	-2	6	10
19-24 år	-21	-31	-23	-3
25-39 år	37	19	14	6
40-64 år	-9	11	10	8
65-84	-3	-16	-12	-1
85~	-4	-1	3	-1

Positivt flyttnetto inom 0-18 samt 25-39 år. Övriga grupper har negativt flyttnetto.

Personalredovisning

Kommunen

Under 2017 kan vi återigen se en ökad verksamhetsvolym i form av utförda årsarbeten inom fritids-, kultur- och utbildningsnämnden. Ett ökat antal barn i förskolan är huvudförklaringen till ökningen. Att kommunstyrelsen ökat beror på att köksverksamheten överförs till styrelsen.

Antal årsarbeten	2017	2016
Kommunen totalt	639	635
-varav män	145	145
-varav kvinnor	494	490
Per nämnd		
-Kommunstyrelsen	114	88
-Omsorgsnämnd	249	277
-Fritids-, kultur- och utbildningsnämnd	264	258
-Miljö- och samhällsbyggnadsnämnd	12	12
Övrigt		
Medelålder män	48	49
Medelålder kvinnor	48	48
Genomsnittlig sysselsättningsgrad män	0,89	0,92
Genomsnittlig sysselsättningsgrad kvinnor	0,90	0,90
Personalkostnad kommunen (mnkr)	319	323

Personalförsörjningsbehov

En god personalförsörjning, som innebär åtgärder för att klara att rekrytera personal till de kommunala verksamheterna, kräver en långsiktig och medveten personalplanering. Den måste bl.a. bygga på aktiv omvärldsbevakning och regelbunden analys av framtida behov. Av kommunens tillsvidareanställda är över 44 procent 50 år eller äldre. Det är därför viktigt att vi framstår som en attraktiv arbetsgivare så vi kan attrahera och rekrytera medarbetare samt behålla och utveckla de kompetenser vi har. Då de flesta kommuner står inför samma utmaning med en allt hårdare konkurrens som följd kommer betydelsen av ett starkt arbetsgivarvarumärke att bli allt viktigare.

Åldersfördelning tillsvidareanställda (%)	2017	2016	2015
20-29 år	8	9	8
30-49 år	47	46	47
50 år och äldre	44	45	45

Rekryteringsbehov

Inom vård och omsorg samt förskola och skola kommer behovet av nyrekryteringar att vara som störst.

I tabellen nedan visas hur kommande pensionsavgångar fördelas över olika yrken om vi antar att pensionsåldern är 65 år. Med ledning av detta kan vi ha beredskap för kommande personalförsörjningsbehov.

Pensionsavgångar fördelat på yrken	2022	2021	2020	2019	2018
Lärare/förskollärare	5	5	4	3	2
Undersköterskor	6	3	6	8	8
Administrativ personal	1	3	-	2	2
Chefer	1	1	2	1	2
Teknisk personal	1	1	1	-	-
Barnskötare	1	1	-	2	1
Boendeassistent	-	3	-	-	-
Kök	1	3	-	2	1
Sjuksköterska	-	1	-	-	-
Personlig assistent	-	-	-	1	-
Hälsovårdsinspektör	-	-	-	1	-
Elevassistent	1	-	-	1	-
Totalt	17	21	13	21	16

Sjukfrånvaron fortsätter att öka något under 2017. Ökningen är mest markant hos personer upp till 29 år vilket många andra nationella undersökningar visar på. I övrigt är det i kontaktyrken som sjukfrånvaron är högst.

Sjukfrånvaro, andel av den totala arbetstiden (%)	2017	2016	2015
Totalt för alla arbetstagare	8,8	8,2	7,5
Fördelat på kön			
Kvinnor	10,3	9,8	9,1
Män	4,0	3,6	2,3
Fördelat på ålder			
-personer upp till 29 år	6,1	3,7	6,3
-personer 30-49 år	7,4	7,3	6,5
-personer 50 år och äldre	11,1	10,7	8,9
-långtidssjuka 60 dgr eller mer i procent av total sjukfrånvaro	60,7	63,1	64,1
Fördelat per nämnd			
Kommunstyrelsen	6,7	5,6	3,3
Omsorgsnämnd	12,1	11,8	9,9
Fritids-, kultur- och utbildningsnämnd	6,4	5,4	5,9
Miljö- och samhällsbyggnadsnämnd	2,4	0,6	2,7

Kommunen har som mål att aktivt arbeta med rehabiliterings- och arbetsmiljöfrågor. Följande målsättningar har formulerats för området;

- (1) Målet att andelen sjukfrånvaro ska minska har beräknats utifrån sjukfrånvarons andel av den avtalade arbetstiden.
- (2) Målet att de långa sjukskrivningarna ska bli färre har beräknats utifrån antalet sjukfrånvarotimmar som härrör från 60 dagar eller mer dividerat med totala sjukfrånvarotiden.

Procent	2017	2016	2015	Uppf
Andelen sjukfrånvaro ska minska (1)	8,8	8,2	7,5	Nej
De långa sjukskrivningarna ska bli färre (2)	60,7	63,1	64,1	Ja

Den korta sjukfrånvaron ökar medan den långa minskar, det innebär att bara den ena av de två målsättningarna om sjukfrånvaro uppfylls.

Sjukfrånvarokostnad, tkr	2017	2016	2015
Totalt i kommunen	3 697	3 102	2 780
Fördelat per nämnd			
-Kommunstyrelsen	594	318	144
-Omsorgsnämnd	1 699	1 787	1 691
-Fritids-, kultur- och utbildningsnämnd	1 361	986	920
-Miljö- och samhällsbyggnadsnämnd	43	11	25

Till följd av att sjukfrånvaron ökar, ökar även sjukfrånvarokostnaden. Vid beräkning av den

betraktas karensdagsbeloppet som en kostnad då det i de flesta fall medför en kostnad för vikarier.

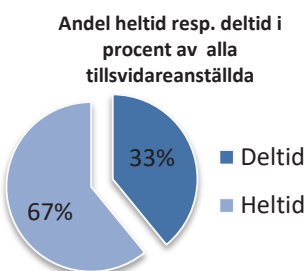
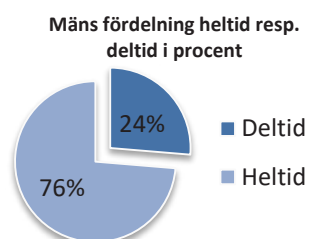
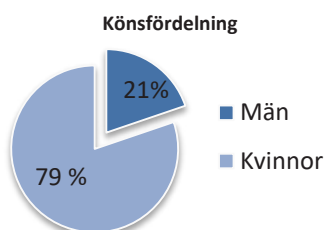
Sjuktalet	2017	2016	2015
Riket	11,7	12,5	11,9
Västerbottens län	13,6	15,6	14,2
Storumans kommun	19,8	19,6	17,8

Jämförelseuppgifterna bygger på Försäkringskassans uppföljning av det s.k. sjuktalet vilket innebär: Antal utbetalda dagar med sjukpenning per registrerad försäkrad i åldrarna 16-64 år exklusive försäkrade med hel sjukersättning eller aktivitetsersättning. Dagar med sjuklön från arbetsgivaren ingår inte i sjukpenningtalet.

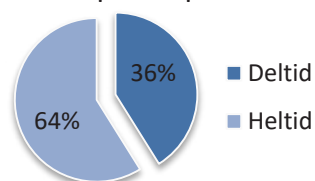
Enligt Försäkringskassan har sjuktalet minskat och en sammanställning från Sveriges kommuner och landsting visar på att den ökning som varit sedan 2010 nu börjat stanna av. Av Västerbottens 15 kommuner har sjuktalet minskat i 13 av dem under 2017, Storuman tillhör tyvärr inte en av dessa 13.

Jämställdhet

Kommunen som arbetsgivare har en övervägande del kvinnor anställda. Av dessa har 64 procent heltid, vilket är en ökning med 3 % sedan 2016, och av männen är den siffran 76 procent. Vid jämförelse de senaste 2 åren bakåt har kvinnornas del av heltid legat mellan 59 procent och 64 procent medan siffran för män ökat från 61 procent 2012 till 76 procent 2017.



Kvinnors fördelning heltid resp. deltid i procent



Chefer i kommunen

Vi har, i förhållande till övriga arbetsmarknaden, många kvinnor i chefspositioner. Två tredjedelar av cheferna i vår sektor är kvinnor mot en tredjedel på hela arbetsmarknaden.

Storumans kommun speglar den bilden genom att tre av fyra förvaltningschefer är kvinnor liksom flertalet chefer inom äldre- och handikappomsorg och skola.

Finansiell analys

Koncernen

Årets resultat

Enhet, tkr	2017	2016
Koncernen	11 107	11 199
Storumans kommun	9 201	8 887
Storumans kommunföretag AB	159	571
Fastighets AB Umluspen	443	436
Industri- och logistikcentrum i Storuman AB	21	855
Storumans Kommunföretags Ekonomiförvaltning AB	-8	-167
Hemavan		
Tärnaby Airport AB	-594	-805
Storuman Development AB	593	259

Framtidssatsningar

Framtidssatsningar som ökar kommunens risktagande utgörs bl.a. av att kommunfullmäktige beslutade i februari 2011 att lämna ett driftbidrag till Storumans flygplats AB för perioden 2011 till 2015. Under 2015 har Storumans flygplats AB:s verksamhet fusionerats med Industri- och logistikcentrum i Storuman AB (ILC AB). Storumans flygplats AB har genomgått namnändring till Storuman Kommunföretags Ekonomiförvaltning AB (SKEAB). Driftsbidrag har lämnats till SKEAB och ILC AB med 0,5 mnkr respektive 1 mnkr. Driftsbidrag har lämnats till Hemavan Tärnaby Airport med 2 mnkr.

Kommunfullmäktige beslutade i november 2011 om borgensåtaganden från tid till annan att tecknas för Storumans Energi AB maximerat till 40 mnkr i syfte att skapa utrymme för att klara tillfälligt likviditetsbehov vid kraftigt ökade spotpriser. Ett villkor för borgensförbindelsen är att Helgelandskraft åtar sig att svara för 50 procent av den förlust som kan drabba kommunen med anledning av de separata borgensförbindelserna, dock maximalt 20 mnkr.

Hyrestrappan för industrihuset beslutades i Storumans kommunföretag AB i december 2006. Kostnaden de tre första åren var 2,2 mnkr för att därefter trappas ner till år tio. Även efter år tio beräknas ett underskott som kommunen ska stå för. 2017 uppgick detta underskott till 0,8 mnkr.

Kommunen

Budgetföljsamhet

Kommunens resultat blev 9,2 mnkr. Det är 0,1 mnkr bättre än budget och 0,3 mnkr bättre än föregående år. Nämndernas verksamheter har gett ett underskott på 7,6 mnkr. Pensionsutbetalningar och andra pensions- och personalomkostnadsrelaterade poster har gett ett överskottskott på 1,5 mnkr. Budgetunderskottet för av- och nedskrivningarna uppgår till 0,7 mnkr. Budgetöverskottet på generella statsbidrag blev 3,4 mnkr.

Budgetavvikelse, tkr	2017	2016	2015
Kommunstyrelsen	3 295	13 028	1 473
Fritids-, kultur- och utbildningsnämnd	-2 712	-1 186	-350
Omsorgsnämnd	-8 560	-6 426	-7 538
Miljö- och samhällsbyggnadsnämnd	353	29	-301
Totalt	-7 624	5 445	-6 716

Kommunstyrelsen har en positiv budgetavvikelse med ca 3 mnkr 2017. En betydande del av överskottet kommer från planerat underhåll.

Fritids-, kultur- och utbildningsnämnden gör ett underskott på 2,7 mnkr 2017. Interkommunala ersättningar inom gymnasiet, ökade lokal- och personalkostnader inom för- och grundskolan står för större delen av underskottet.

Omsorgsnämndens underskott på 8,5 mnkr 2017 kommer av ett budgetöverskridande inom både individ- och familjeomsorg och äldre- och handikappomsorg bland annat på grund av kostnadsdrivande lagstadgade ärenden.

Miljö- och samhällsbyggnadsnämnden följer budget.

Budgetavvikelse (%)	2017	2016	2015
Kommunstyrelsen	5,2	16,5	1,9
Fritids-, kultur- och utbildningsnämnd	-1,7	-0,8	-0,2
Omsorgsnämnd	-5,0	-4,4	-5,3
Miljö- och samhällsbyggnadsnämnd	0,1	1	-10,3
Total avvikelse	-2,1	1,4	-1,8

Årets resultat

För 2017 är det finansiella målet för god ekonomisk hushållning:

- Årets resultat ska utgöra minst 2 procent av skatteintäkter, generella statsbidrag och utjämning.

	2017	2016	2015
Årets resultat i % av skatter och bidrag	2,2	2,2	2,1

Resultatet 2017 utgör 2,2 procent av skatteintäkter, generella statsbidrag och utjämning, vilket gör att målet är uppfyllt.

Balanskrav

I kommunallagen 8:5 finns följande skrivning: "Om kostnaderna för ett visst räkenskapsår överstiger intäkterna, ska det negativa resultatet regleras och det redovisade egna kapitalet enligt balansräkningen återställas under de närmast följande tre åren. Beslut om en sådan reglering ska fattas i budgeten senast det andra året efter det år då det negativa resultatet uppkom. Om det finns synnerliga skäl kan fullmäktige besluta att en sådan reglering inte ska göras. Exempel på synnerliga skäl som anges är:

- Kommunen har en stark finansiell ställning.
- Utgifter för omstruktureringsåtgärder i syfte att uppnå en god ekonomisk hushållning.
- Orealiserade förluster på värdepapper.
- Andra synnerliga skäl.

Det justerade resultatet enligt balanskravet för åren 2015 till 2017 kan beräknas enligt följande:

Balanskravsutredning, tkr	2017	2016	2015
Ingående justerat resultat	0	0	0
Resultat enligt resultaträkning	9 201	8 887	8 145
Avgår	-1 140	-1 632	-220
realisationsvinster			
Utgående justerat resultat	8 061	7 255	7 925

Eget kapital

De finansiella anläggningstillgångarna har ökat något från föregående år.

Omsättningstillgångarna har ökat marginellt från föregående år.

Avsättningarna har minskat något under året. En ökning av avsättningar för pensioner har skett

medan återföring från avsättning för omställningskostnader gör att totala avsättningar minskar.

De långfristiga skulderna har ökat. Nyupplåning har gjorts med 1,5 mnkr.

De kortfristiga skulderna har ökat sedan föregående år. Framst är det interimsskulder som har ökat.

Det egna kapitalet har ökat till följd av årets positiva resultat.

Soliditet

Soliditeten, det vill säga det egna kapitalet i förhållande till de totala tillgångarna, anger hur stor del av tillgångarna kommunen har finansierat med egna medel. Man brukar också säga att soliditeten visar kommunens betalningsförmåga på lång sikt.

Soliditet (%)	2017	2016	2015
Eget kapital/totala tillgångar	45,9	45,6	48,2
Inkl. pensionsförpliktelser	18,4	14,7	12,5

Likviditet

Likviditeten visar kommunens betalningsförmåga på kort sikt och den har ökat under året.

	2017	2016	2015
Kassalikviditet (%)	104,6	110	85,0

Likviditeten har minskat något bl.a. till följd av att investeringstakten ökat.

Lån och amorteringar

Under året har kommunen ökat upplåningen med 1,5 mnkr. Omsättning av lån har gjorts med 38,2 mnkr.

Finansnetto

Räntekostnaderna uppgår till 3,2 mnkr och ränteintäkterna till 2,1 mnkr vilket ger ett finansnetto på - 1 mnkr. Genomsnittlig ränta på inlånade medel har minskat vilket även påverkar räntan för utlånade medel.

Pensionsåtagande

Kommunens pensionsförpliktelser finns till allra största delen i den så kallade ansvarsförbindelsen. Där finns allt som är intjänat i det gamla pensionsavtalet före 1998 och värdet vid årsskiftet uppgick till knappt 160 mnkr. Ansvarsförbindelsen innebär årliga utbetalningar som 2017 omfattade knappt 7,2 mnkr. Dessa utbetalningar kommer successivt att öka för att kulminera mellan åren 2024-2032.

Pensionsmedelsförvaltning, tkr	2017	2016
Avsättning för pensioner (inklusive löneskatt)	5 314	4 491
Ansvarsförbindelse (inklusive löneskatt)	154 450	168 636
Finansiella placeringar (bokfört värde)	0	0
Summa återlånat i verksamheten	159 764	173 127
Finansiella placeringar (marknadsvärde)	0	0
Orealiserade värden i placeringarna	0	0

Efter 1997 har kommunen tryggt sina framtida pensionsåtaganden genom försäkring med fortlöpande premiebetalning.

Försäkringen omfattar förmånsbestämda pensioner, det vill säga de lönedelar som överstiger 7,5 inkomstbasbelopp och efterlevandepension. Det betyder att kommunen inte avsätter medel på balansräkningen för den delen utan betalar en löpande premie.

Totalt hade kommunen utbetalningar för pensioner uppgående till ca 18,1 mnkr 2017 varav 7,2 avser gamla förpliktelser.

Driftredovisning

	Kostnader		Intäkter		Nettokostnader	
	Redovisn	Avvikelse mot budget	Redovisn	Avvikelse mot budget	Redovisn	Avvikelse mot budget
Kommunstyrelse	221 397	153	137 474	3 142	-83 923	3 295
Fritids- kultur och utbildningsnämnd	185 303	-11 860	29 732	9 148	-155 571	-2 712
Omsorgsnämnd	192 385	-28 495	35 197	19 935	-157 188	-8 560
Miljö- och byggnämnd	7 603	-28	4 948	381	-2 655	353
Summa nämnder och styrelse	606 688	-40 230	207 351	32 606	-399 337	-7 624
Driftbidrag till Hemavan Tärnaby Airport	2 000	0	0	0	-2 000	0
Pensionskostnader	10 012	-12	0	0	-10 012	-12
Avstämning personalomk m.m.	-1 468	1 468	0	0	1 468	1 468
Kapitaltjänst	0	0	27 322	191	27 322	191
Reavinst	67	-67	1 211	1 211	1 144	1 144
Reaförlust	43	-43	38	38	-5	-5
Avskrivning	21 636	-136	0	0	-21 636	-136
Nedskrivning/utrangeringar	599	-599	0	0	-599	-599
Summa verksamhet	639 577	-39 619	235 922	34 046	-403 655	-5 573
Finansiering:						
Kommunalskatt	0	0	261 297	-583	261 297	-583
Generella statsbidrag och utjämnning	0	0	135 825	3 943	135 825	3 943
Kommunalfastighetsavgift	0	0	16 717	0	16 717	0
Finansiella poster	3 157	3 645	2 174	-1 326	-983	2 319
Totalt	642 734	-35 974	651 935	36 080	9 201	106

Driftredovisning per verksamhet

	Kostnader		Intäkter		Nettokostnader	
	Redovisn	Avvikelse mot budget	Redovisn	Avvikelse mot budget	Redovisn	Avvikelse mot budget
Politisk verksamhet	8 252	425	1 746	687	6 506	1 112
Infrastruktur m.m.	41 031	-2 295	12 702	4 628	28 329	2 333
Fritid och kultur	16 960	-1 366	2 784	1 687	14 176	321
Pedagogisk verksamhet	156 608	-8 752	21 730	7 511	134 878	-1 241
Vård och omsorg	194 758	-25 454	35 809	16 084	158 949	-9 370
Särskilt riktade insatser	36 178	4 010	32 166	-3 620	4 012	390
Affärsverksamhet	56 037	-2 354	48 700	1 408	7 337	-946
Kommungemensam verksamhet	96 864	-4 444	51 714	4 221	45 150	-223
Totalt	606 688	-40 230	207 351	32 606	399 337	-7 624

Uppföljning lån och investeringar

Utfall nyupplåning, tkr

Storumans kommun	Utfall 2016	Utfall 2017	Ram 2016-2019	Återstår 2018-2019
Summa	10 000	1 500	120 000	108 500

Utfall investeringar, tkr

Nämnd/styrelse	Utfall 2016	Utfall 2017	Ram 2016-2019	Återstår 2018-2019
Kommunstyrelsen	27 905	37 438	114 000	86 095
Fritid- kultur och utbildningsnämnden	875	734	3 000	2 125
Omsorgsnämnden	717	489	3 000	2 283
Summa	29 497	38 661	120 000	90 503

Större investeringsprojekt, tkr

Projekt	Utgift		Total utgift	Total budget
	t.o.m. 2016	Utgift 2017		
Markinköp	0	1005	1005	2000
Rådhuset 1 IT enheten	276	896	1 172	500
Utökning Norra industriområdet	780	1	781	500
Iordningställande av ytor på omlastningscentralen	1 679	194	1 873	1 500
Anläggande norra industriområdet	2 011	3 240	5 251	0
Omledning VA terminalområdet	0	254	254	3 500
Ombyggnad summet Rådhuset 1	0	760	760	980
Centrumupprustning Hemavan	0	1 080	1 080	2 000
VA Fredriksväg Hemavan	0	144	144	900
Åtgärder Hemavan flygplats	5 531	-1 065	4 466	4 000
Vattenförsörjning Hemavan	930	1 930	2 860	31 000
Släckbil	0	3 858	3 858	4 250
Arbetsmiljö Hemavans reningsverk	820	774	1 594	500
Prästgårdsvägen – ny beläggning	1 405	314	1 719	1 630
Datainvesteringar 2017	0	2 274	2 274	3 200
Anpassning Folkets hus Tärnaby	0	1 347	1 347	1 500
Ombyggnad gym m.m. Folkan	0	1 245	1 245	1 302
Regnbågen Ormen 14	0	11 684	11 684	15 600
Fjärrvärmekulvert Ormen 14	0	761	761	1 200
Rådhuset 4 nytt yttertak	0	5	5	4 500
Allmänna lekplatser 2017	0	754	754	700
Timotejvägen	31	2 121	2 152	1 285
Timotejvägen - komplettering ventiler	0	365	365	500
Löparstigen - nytt slitlager	85	1 956	2 041	1 500

Sammanställd redovisning

Resultaträkning, tkr

	Not	Koncernen jan-dec 2017	Koncernen jan-dec 2016	Kommunen jan-dec 2017	Kommunen jan-dec 2016
Verksamhetens intäkter	1	279 000	293 324	147 074	171 775
-därav återbetalning av AFA		0	0	0	0
Verksamhetens kostnader	2	-650 293	-653 123	-529 632	-542 179
Avskrivningar	3	-28 999	-27 611	-21 636	-21 388
Nedskrivningar/utrangeringar av anläggningstillgångar	4	-599	-4 269	-599	-4 269
Realisationsvinster	5	1 144	1 818	1 144	1 818
Realisationsförluster	5	-4	-186	-4	-186
Verksamhetens nettokostnader		-399 751	-390 047	-403 653	-394 429
Skatteintäkter	6	261 297	251 745	261 297	251 745
Generella statsbidrag och utjämning	7	152 542	152 732	152 542	152 732
Finansiella intäkter	8	640	969	2 174	2 624
Finansiella kostnader	9	-3 969	-4 595	-3 159	-3 785
Resultat före extraordinära poster		10 759	10 804	9 201	8 887
Återföring negativ goodwill	10	478	451	0	0
Aktuell skatt		-60	-24	0	0
Uppskjuten skatt på obeskattade reserver		-70	-32	0	0
Årets resultat (förändring av eget kapital)	11	11 107	11 199	9 201	8 887

Balansräkning, tkr

TILLGÅNGAR	Not	Koncernen 2017-12-31	Koncernen 2016-12-31	Kommunen 2017-12-31	Kommunen 2016-12-31
Anläggningstillgångar					
Immateriella anläggningstillgångar	12	1 319	2 809	0	0
Materiella anläggningstillgångar	13	417 873	396 030	320 424	300 887
Finansiella anläggningstillgångar	14	14 869	14 192	113 068	112 875
Summa anläggningstillgångar		434 061	413 031	433 492	413 762
Omsättningstillgångar					
Förråd m.m.	15	4 612	4 481	4 101	4 102
Kortfristiga fordringar	16	95 678	98 073	63 592	63 289
Kassa och bank	17	78 429	80 180	60 476	63 981
Summa omsättningstillgångar		178 719	182 734	128 169	131 372
SUMMA TILLGÅNGAR		612 780	595 765	561 661	545 134
EGET KAPITAL, AVSÄTTNINGAR OCH SKULDER					
Eget kapital					
Ingående eget kapital		251 944	240 746	248 720	239 833
Direktbokning mot eget kapital		2 403	-1	0	0
Årets resultat		11 107	11 199	9 201	8 887
Summa eget kapital		265 454	251 944	257 921	248 720
Avsättningar					
Avsättningar för pensioner		4 304	3 614	4 304	3 614
Avsättning för särskild löneskatt		1 010	877	1 010	877
Avsättning återställning deponi		3 202	3 202	3 202	3 202
Avsättning omställningskostnader		6 798	7 692	6 798	7 692
Negativ goodwill	10	132	797	0	0
Summa avsättningar		15 446	16 182	15 314	15 385
Skulder					
Långfristiga skulder	18	179 456	175 560	169 774	165 287
Kortfristiga skulder	19	152 424	152 079	118 652	115 742
Summa skulder		331 880	327 639	288 426	281 029
SUMMA EGET KAPITAL, AVSÄTTNINGAR OCH SKULDER		612 780	595 765	561 661	545 876
Ställda panter	20	7 623	6 376	-	-
Pensionsförpliktelser	21	154 450	168 636	154 450	168 636
Övriga ansvarsförbindelser	22	664	664	31 664	31 664

Kommunalråden har visstidsbegränsade anställningsvillkor förenade med visstidspension. Deras visstidspension regleras i PRF-KL och PBF och reglemente antaget av kommunfullmäktige 2002-06-19 § 47.

Kassaflödesanalys, tkr

	Not	Kommunen 2017-12-31	Kommunen 2016-12-31
Den löpande verksamheten			
Årets resultat	11	9 201	8 887
Av- och nedskrivning som belastat resultatet	3,4	22 235	23 717
Förändring pensionsavsättning		823	-171
Förändring andra avsättningar		-894	7692
Kassaflöde före förändringar i rörelsekapitalet		31 365	40 125
Kassaflöde från den löpande verksamheten			
Ökning (-) / minskning (+) av förråd		1	214
Ökning (-) / minskning (+) av kortfristiga fordringar		-303	-10 616
Ökning (+) / minskning (-) av kortfristiga skulder och avsättningar		2 910	19 348
Summa kassaflöde från förändring i rörelsekapitalet		2 608	8 946
Kassaflöde från den löpande verksamheten		33 973	49 071
Investeringsverksamheten			
Investeringar i fastigheter och inventarier	13	-41 872	-30 753
Kostnadsersättningar och investeringsbidrag	18	3 211	1 922
Upplösning kostnadsersättningar och investeringsbidrag	18	-224	-181
Försäljning/utrangering av fastigheter och inventarier		100	1 741
Kassaflöde från investeringsverksamheten		-38 785	-27 271
Finansieringsverksamheten			
Nyupplåning	18	1 500	10 000
Amortering av skuld	18	0	0
Ökning (-) / minskning (+) av långfristiga fordringar	14	-193	2 929
Kassaflöde från finansieringsverksamheten		1 307	12 929
ÅRETS KASSAFLÖDE			
Likvida medel vid årets början		63 981	29 252
Likvida medel vid årets slut		60 476	63 981

Noter, tkr

	Koncernen jan-dec 2017	Koncernen jan-dec 2016	Kommunen jan-dec 2017	Kommunen jan-dec 2016
1 Verksamhetens intäkter				
Verksamhetens intäkter	379 173	392 267	206 094	230 795
Avgår interna intäkter	-100 173	-98 943	-60 250	-59 020
Externa intäkter	279 000	293 324	145 844	171 775
Jämförelsestörande post/AFA	0	0	0	0
Externa intäkter exkl. AFA	279 000	293 324	145 844	171 775
- varav driftsbidrag från migrationsverket	31 195	60 131	31 195	60 131
2 Verksamhetens kostnader				
Verksamhetens kostnader varav pensionsutbetalningar/ kostnader inkl. löneskatt	750 466	752 066	589 882	601 199
Avgår interna kostnader	-100 173	-98 943	-60 250	-59 020
Inom verksamheten fördelade				
kapitaltjänstkostnader	-27 354	-28 726	-27 354	-28 726
Externa kostnader	650 293	653 123	529 632	542 179
3 Avskrivningar				
Immateriella tillgångar	-2 178	-1 578	0	0
Maskiner och inventarier	-6 882	-6 092	-5 245	-4 878
Mark, byggnader och tekniska anläggningar	-19 939	-19 941	-16 391	-16 510
Summa	-28 999	-27 611	-21 636	-21 388
	0		0	
Nedskrivningar och utrangeringar				
4				
Maskiner och inventarier	-184	0	-184	-184
- varav nedskrivning	-184	0	-184	-184
Byggnader och tekniska anläggningar	-415	-4 269	-415	-4 268
- varav nedskrivning	-259	-2 353	-259	-2 353
- varav återförd nedskrivning	0	0	0	0
Summa	-599	-4 269	-599	-4268
5 Realisationsvinster				
Fastigheter	241	1457	241	1457
-varav försäljning Joesjö 1:220	0	1400	0	1400
Maskiner och inventarier	60	0	60	0
Exploateringsfastigheter	843	361	843	361
Summa	1 144	1 818	1 144	1 818
5 Realisationsförluster				
Fastigheter	-4	-186	-4	-186
Maskiner och inventarier	0	0	0	0
Exploateringsfastigheter	0	0	0	0
Summa	-4	-186	-4	-186

	Koncernen jan-dec 2017	Koncernen jan-dec 2016	Kommunen jan-dec 2017	Kommunen jan-dec 2016
6 Skatteintäkter				
Preliminär kommunalskatt	262 187	252 720	262 187	252 720
Slutavräkning 2015	0	247	0	247
Slutavräkning 2016	315	0	315	0
Preliminär slutavräkning 2016	0	-1 222	0	-1 222
Preliminär slutavräkning 2017	-1 205	0	-1 205	0
Summa	261 297	251 745	261 297	251 745
Avräkning kr per innevånare				
Slutavräkning 2015		42		42
Slutavräkning 2016	53		53	
Preliminär slutavräkning 2016		-206		-206
Preliminär slutavräkning 2016	-204		-204	
7 Generella statsbidrag och utjämning				
Kostnadsutjämning	33 493	34 453	33 493	34 453
Inkomstutjämning	75 042	74 145	75 042	74 145
Strukturbidrag	18 622	18 707	18 622	18 707
Regleringsbidrag/Avgift	-58	-203	-58	-203
Utjämning för LSS	3 710	4 828	3 710	4 828
Engångsersättning flykting	5 016	4 537	5 016	4 537
Kostnadsersättning höjda arbetsgivaravgifter	0	0	0	0
Kommunal fastighetsavgift	16 717	16 265	16 717	16 265
Summa	152 542	152 732	152 542	152 732
8 Finansiella intäkter				
Ränta på utlåning till koncernföretag			1 794	2 006
Räntor på likvida medel	390	545	208	159
Utdelning på aktier och andelar	40	309	38	309
Övriga finansiella intäkter	210	116	134	150
Summa	640	969	2 174	2 624
9 Finansiella kostnader				
Räntor på långfristiga lån	-3 886	-4 518	-3 076	-3 708
Nedskrivning av långfristig fordran	0	0	0	0
Övriga finansiella kostnader	-83	-77	-83	-77
Summa	-3 969	-4 595	-3 159	-3 785
10 Negativ goodwill				

Vid förvärv av Hemavan Tärnaby Airport AB uppstod en förvärvsdifferens som hänförs till framtida förväntade förluster, negativ goodwill.

	Koncernen 2017	Koncernen 2016
10		
Negativ goodwill vid förvärv	-2 451	-2 451
Tidigare års upplösning	1 654	1 203
Justerat för ytterligare andelar	187	
Andel av årets uppkomna förluster	478	451
Utgående neg goodwill	-132	-797

	Koncernen 2017-12-31	Koncernen 2016-12-31	Kommunen 2017-12-31	Kommunen 2016-12-31
11 Årets/Periodens resultat	11 107	11 199	9 201	8 887
Avgår realisationresultat	-1 140	-1 632	-1 140	-1 632
Justerat resultat	9 967	9 567	8 061	7 255
12 Immateriella anläggningstillgångar				
Ingående anskaffningsvärde	10 736	10 736	0	0
Justering IB	0	0		
Årets anskaffning	413	0	0	0
Utgående anskaffningsvärde	11 149	10 736	0	0
<i>Ingående ackumulerade avskrivningar</i>	-7 652	-6 074	0	0
Justering IB	0	0		
Årets avskrivningar	-2 178	-1 578	0	0
<i>Utgående ackumulerade avskrivningar</i>	-9 830	-7 652	0	0
Bokfört värde				
Intäkter elförsäljning	413	0	0	0
Utvecklingskostnader	631	2 534	0	0
Varumärke	275	275	0	0
Summa bokfört värde	1 319	2 809	0	0
13 Materiella anläggningstillgångar				
Byggnader, mark och markanläggningar				
Ingående anskaffningsvärde	753 544	741 461	610 962	596 585
Justering av IB	0	-7 042	3	-3
Årets anskaffning	34 086	28 485	32 736	23 679
Anskaffat genom nya andelar	2 332	0	0	0
Utrangerat/avyttrat	-391	-9 360	-386	-9 299
Utgående anskaffningsvärde	789 571	753 544	643 315	610 962
<i>Ingående ackumulerade avskrivningar</i>	-353 846	-348 535	-323 363	-314 414
Justering av IB	-2	7 039	4	3
Årets avskrivningar	-20 066	-19 910	-16 518	-16 510
Anskaffat genom nya andelar	-763	0		
Avskrivn på avyttrade/utrangerade tillg	201	7 558	201	7 558
<i>Utgående ackumulerade avskrivningar</i>	-374 476	-353 848	-339 676	-323 363
<i>Ingående nedskrivning</i>	-30 472	-28 384	-9 254	-6 901
Justeringar av IB	0	0	0	0
Utrangering/avyttrat	339	265	74	0
Årets nedskrivning	-259	-2 353	-259	-2 353
<i>Utgående ackumulerad nedskrivning</i>	-30 392	-30 472	-9 439	-9 254

	Koncernen 2017-12-31	Koncernen 2016-12-31	Kommunen 2017-12-31	Kommunen 2016-12-31
13 Bokfört värde				
Markreserv/mark	9 929	8 626	3 952	3 147
Verksamhetsfastigheter	162 178	172 387	162 178	172 387
Fastigheter för affärsverksamhet	122 929	126 708	39 496	41 308
Publika fastigheter	20 033	10 852	20 033	10 851
Fastigheter för annan verksamhet	9 441	8 667	8 588	8 666
Övriga fastigheter	27 859	24 017	27 859	24 017
Investeringar på annans fastighet	1 824	1 926	1 824	1 926
Pågående investeringar	30 515	16 043	30 270	16 043
Summa bokfört värde	384 708	369 226	294 200	278 345
Maskiner och inventarier				
Ingående anskaffningsvärde	100 918	93 698	86 874	79 800
Justering IB	-13	82		
Anskaffat andelar dotterbolag	2 025	0	0	0
Årets anskaffning	13 258	7 582	9 139	7 074
Omklassificering	0	0	0	0
Utrangerat och avyttrat	-1 767	-444	-1 706	0
Pågående investeringar	0	0	0	0
Utgående anskaffningsvärde	114 421	100 918	94 307	86 874
Ingående ackumulerade avskrivningar	-73 211	-67 462	-63 611	-58 757
Justering av IB	23	-84	182	0
Anskaffat andelar dotterbolag	-1 836	0	0	0
Årets avskrivningar	-6 882	-6 092	-5 245	-4 854
Avskrivning på uttrangerade och avyttrade tillgångar	1 739	427	1 677	0
Utgående ackumulerade avskrivningar	-80 167	-73 211	-66 997	-63 611
Ingående nedskrivningar	-903	-903	-903	-903
Justering av IB	0	0	0	0
Årets nedskrivning	-184	0	-184	
Utgående ackumulerade nedskrivningar	-1087	-903	-1087	-903
Bokfört värde				
Maskiner	9 116	8 227	5 058	5 527
Inventarier	15 354	14 311	14 474	14 188
Transportmedel	8 074	4 066	6 071	2 628
Konst	199	199	199	199
Pågående investeringar	422	0	422	0
Summa bokfört värde	33 165	26 803	26 224	22 542
Summa materiella anläggningstillgångar	417 873	396 030	320 424	300 887

	Koncernen 2017-12-31	Koncernen 2016-12-31	Kommunen 2017-12-31	Kommunen 2016-12-31
14 Finansiella anläggningstillgångar				
<i>Aktier i dotterföretag</i>				
- Storumans kommunföretag AB	0	0	4 500	4 500
- Storumans elhandel AB	0	0	0	0
<i>Aktier i intresseföretag</i>				
- Visit Hemavan Tärnaby AB	283	283		
Övriga aktier	161	161	161	161
Andelar	5 126	4 857	4 604	4 562
Summa aktier och andelar	5 570	5 301	9 265	9 223
<i>Långfristiga fordringar</i>				
Fastighets AB Umluspen	0	0	44 825	46 575
Storuman kommunföretag AB	0	0	31 700	29 700
Industri- och logistikcentrum i Storuman AB	0	0	24 275	23 715
Hemavan Tärnaby Airport AB	0	0	1 717	1 877
HSB Bastun	1 460	1 500	1 460	1 500
Barseleberget AB	0	0	0	0
Skogssällskapet	115	483	115	483
Kommuninvest	1 300	1 300	1 300	1 300
Landstinget	459	550	459	550
Övriga långfristiga fordringar	7 158	6 277	0	0
Varav kortfristigt	-1 193	-1 219	-2 048	-2 048
Summa långfristiga fordringar	9 299	8 891	103 803	103 652
Summa finansiella anläggningstillgångar	14 869	14 192	113 068	112 875

Storumans kommuns andelskapital i Kommuninvest ekonomisk förening uppgick 2017-12-31 till 5 359 500 kr.

14 Förråd, lager o exploateringsfastigheter				
Bostads- och industrimark under exploatering	6 231	6 232	6 231	6 232
Avskrivning	-2 130	-2 130	-2 130	-2 130
Råvaror och förnödenheter	511	379		
Bokfört värde	4 612	4 481	4 101	4 102
15 Fordringar				
Kundfordringar	13 434	18 845	9 176	9 991
Diverse kortfristiga fordringar	40 694	21 015	35 864	13 502
-varav kommunal skattefordran	15 457		15 457	1 510
Kortfristig del av långfr fordran	0	1 219	2 048	2 048
Förutbetalda kostnader	6 591	13 557	5 481	5 481
Upplupna intäkter	34 959	43 437	11 023	32 266
varav upplupna ränteintäkter	0	0	707	781
varav upplupna skatteintäkter	0	12 538	0	12 538
Summa	95 678	98 073	63 592	63 288
17 Kassa och bank				
Kassa	25	21	25	21
Bank	78 404	80 159	60 451	63 959
Summa	78 429	80 180	60 476	63 980

	Koncernen 2017-12-31	Koncernen 2016-12-31	Kommunen 2017-12-31	Kommunen 2016-12-31
17 Koncernkonto				
Storuman kommuns andel varav förvaltade medel	57 674 39	60 609 39		
Storumans kommunföretag AB	4 296	1 077		
Fastighets AB Umluspen	6 189	6 153		
Storuman Kommunföretags Ekonomiförvaltning AB	2 978	8 015		
Industri- och logistikcentrum i Storuman AB	429	429		
Hemavan Tärnaby Airport AB	-2 905	-2 067		
Övrigt	2 635	2 768		
Summa	71 296	76 984		

I koncernkonto ingår inte Storuman Development AB.

	Koncernen 2017-12-31	Koncernen 2016-12-31	Kommunen 2017-12-31	Kommunen 2016-12-31
18 Långfristiga skulder				
Skulder till kreditinstitut				
Ingående låneskuld	176 937	166 195	166 175	156 175
Årets nyupplåning	1 500	10 000	1 500	10 000
Omföring konto	866	-605		
Förändring nyttjande av checkkredit/fakturabelåning	-2 273	1 622	0	0
Årets amorteringar	0	-275	0	0
Avgår nästa års amorteringar	-5 000	-5 000	-5 000	-5 000
Utgående låneskuld till kreditinstitut	172 030	171 937	162 675	161 175
Under året omsatta lån	38 150	32 500	38 150	32 500
Kreditgivare				
Swedbank			0	0
KommunInvest	167 675	166 175	167 675	166 175
Almi/norrlandsfonden	0	0	0	0
Handelsbanken	9 355	10 006	0	0
Avgår nästa års amorteringar	-5 000	-5 000	-5 000	-5 000
Summa låneskuld	172 030	171 181	162 675	161 175
	0		0	0
Summa långfristiga skulder till kreditinstitut	172 030	171 181	162 675	161 175
Latent skatteskuld	327	267		
Låneskuldens struktur – räntebindningstider				
Andel rörliga lån			12,82%	7,52%
Låneskuldens struktur - förfallotid				
Andel rörliga lån			8,95%	3,61%
Andel som förfaller inom 1 år			8,95%	22,96%
Andel som förfaller inom 2 till 5 år			44,83%	43,36%
Andel som förfaller om mer än 5 år			32,27%	30,07%
Genomsnittsränta, procent			1,93%	2,56%

18 Skulder för kostnadsersättningar och investeringsbidrag	Koncernen 2017-12-31	Koncernen 2016-12-31	Kommunen 2017-12-31	Kommunen 2016-12-31
<i>Ingående anskaffningsvärde</i>	4 293	2 371	4 293	2 371
Årets anskaffning	3 211	1 922	3 211	1 922
<i>Utgående anskaffningsvärde</i>	7 504	4 293	7 504	4 293
<i>Ingående ackumulerade avskrivningar</i>	0	0	0	0
Årets avskrivningar	-224	-181	-224	-181
<i>Utgående ackumulerade avskrivningar</i>	-224	-181	-224	-181
	7 280	4 112	7 280	4 112
Bokfört värde				
Anslutningsavgifter	2 136	1 714	2 136	1 714
Anslutningsavgift bredband	2 919	2 342	2 919	2 342
Investeringsbidrag	2 044	56	2 044	56
Summa bokfört värde	7 099	4 112	7 099	4 112
Summa långfristiga skulder	179 456	175 560	169 774	165 287
19 Kortfristiga skulder				
Nästa års amorteringar	5 000	5 000	5 000	5 000
Leverantörsskulder	38 219	37 686	33 806	34 563
Övriga kortfristiga skulder	27 270	29 476	7 894	6 238
Upplupna kostnader	65 336	70 099	61 557	62 710
- varav okompenserad övertid	1 665	1 775	1 375	1 466
- varav semesterlöneskuld	13 133	14 730	11 728	12 784
- varav uppehålls- och ferielöneskuld	2 836	3 008	2 836	3 008
- varav pensionsavgift individuell del	10 760	11 644	10 760	11 644
- varav räntekostnader	2 779	1 956	2 736	1 636
Förutbetalda intäkter	16 600	9 818	10 395	7 231
- varav skatteintäkter	0	0	0	0
Summa	152 424	152 079	118 652	115 742
20 Ställda säkerheter				
För egna skulder och avsättningar				
Fakturabelåning	0	0		
Fastighetsinteckningar	2 909	2 180	-	-
Företagsinteckningar	4 714	4 196	-	-
Summa	7 623	6 376	-	-
21 Pensionsförpliktelser				
Pensionsförpliktelser	123 561	135 274	123 561	135 274
Pensionsförpliktelser förtroende valda	407	438	407	438
Löneskatt	30 482	32 924	30 482	32 924
Summa pensionsförpliktelser	154 450	168 636	154 450	168 636
22 Övriga ansvarsförbindelser				
Storuman Energi AB	-	-	31 000	31 000
Ej avskriven del av erhållna statliga stöd	-	-	-	-
Egna Hem	664	664	664	664
Summa	664	664	31 664	31 664

Vid en uppskattning av den finansiella effekten av Storumans kommuns ansvar för borgensförbindelse i Kommuninvest i Sverige AB, kan noteras att per 2017-12-31 uppgick Kommuninvest i Sverige AB:s totala förpliktelser till 342 483 929 484 kronor och totala tillgångarna till 349 243 746 321 kronor. Kommunens andel av de totala förpliktelserna uppgick till 199 969 155 kronor och andelen av de totala tillgångarna uppgick till 203 369 439 kronor.

Förvaltade medel	Koncernen 2017-12-31	Koncernen 2016-12-31	Kommunen 2017-12-31	Kommunen 2016-12-31
Maria Noréns donations fond	38	38	38	38

Kommunstyrelsen

Ordförande: Tomas Mörtzell (C)

Vice ordförande: Karin Malmfjord (S)

Verksamhet, tkr	Kostnader	Intäkter	Nettokostnad	Nettokostnad	Budget	Avvikelse mot budget
	2017	2017	2017	2016	2017	
Politisk verksamhet	6 986	1 747	5 239	5 070	6 190	951
Infrastruktur och skydd m.m.	33 702	7 754	25 948	26 655	27 954	2 006
Fritid och kultur	7 454	1 486	5 968	5 447	6 130	162
Pedagogisk verksamhet	11 465	1 225	10 240	4 120	12 155	1 915
Vård och omsorg	11 739	5 873	5 866	1 987	5 193	-673
Särskilda insatser	24 718	22 642	2 076	-6 826	2 466	390
Affärsdrivande verksamhet	56 037	48 700	7 337	6 043	6 391	-946
Gemensam verksamhet	69 296	48 049	21 247	23 489	20 736	-511
Summa	221 397	137 476	83 921	65 985	87 215	3 294

Ansvarsområde

Utifrån de riktlinjer som ges av kommunfullmäktige leder kommunstyrelsen det löpande politiska arbetet och ska ha uppsikt över övriga nämnder och de kommunala bolagen. En central uppgift för kommunstyrelsen är att svara för de övergripande näringspolitiska frågorna i kommunen. Kommunstyrelsen handlägger frågor som rör översiktlig samhällsplanering, landsbygdsstöd, kommersiell service, trafikplanering, bya-utveckling, samiskt förvaltningsområde, flyktmottagande och medborgarservice. Kommunstyrelsen är tillika räddningsnämnd.

Årets resultat

Kommunstyrelsens resultat uppgår till plus 3,3 mnkr inklusive poster av engångskaraktär. En betydande del av överskottet kommer från planerat underhåll.

Om planerat underhåll exkluderas uppgår 2017 års överskott till 0,3 mnkr.

Viktiga händelser

Fortsatt arbete för att klara utmaningar med kommunal infrastruktur i gator och vägar samt vatten och avlopp. Utveckling och expansion i kommunens västra del. Fortsatt arbete med översiktsplanering och utveckling av tillgång till boende i hela kommunen.

Hela kommunen är i ett spännande läge som ställer delvis nya krav på kommunstyrelsens verksamhet.

Måluppfyllelse

Kommunstyrelsen klarar totalt 10 av 14 mål 2017. I procent så innebär det att kommunstyrelsen klarar 71 % av målen 2017 vilket är 7 procentenheter bättre jämfört med 2016 och en förbättring med 21 procentenheter jämfört med 2015. Föregående år inom parentes.

Kvalitet

86 % (86 %) - Kommunstyrelsen klarar 6 av 7 kvalitetsmål.

Produktivitet/effektivitet

75 % (75 %) - Kommunstyrelsen klarar 3 av 4 produktivets- och effektivitetsmål.

Personal

33 % (0 %) - Kommunstyrelsen klarar 1 av 3 personalmål.

Framtiden

Näringslivets utveckling i kommunen de senaste åren med fortsatt stark tillväxt inom turist- och besöksnäringen, elproduktion och prospektering samt att verkstadsindustrin stått sig bra gör att det redan nu inom vissa branscher råder brist på arbetskraft.

Vår utmaning är att få fler att stanna och fler att flytta till kommunen både utifrån nuvarande situation och ändå mer utmanade utifrån scenariot att en eller flera större investeringar kommer att göras i området med stort sysselsättningstillskott.

Fritids-, kultur- och utbildningsnämnden

Ordförande: Tina Kerro (L)

Vice ordförande: Peter Åberg (S)

Verksamhet, tkr	Kostnader 2017	Intäkter 2017	Nettokostnad 2017	Nettokostnad 2016	Budget 2017	Avvikelse mot budget
Politisk verksamhet	586	0	586	634	687	101
Fritid och kultur	9 507	1 298	8 209	8 329	8 365	156
Förskola och skolbarnomsorg	37 641	5 570	32 071	32 363	31 279	-792
Grundskola	56 174	6 112	50 062	54 222	49 088	-974
Gymnasieskola	43 398	6 338	37 060	37 288	36 025	-1 035
Vuxenutbildning	7 928	2 485	5 443	5 305	5 089	-354
Gemensam verksamhet	21 809	956	20 853	19 281	21 039	186
Flykting	8 259	6 974	1 285	-921	1 285	0
Summa	185 302	29 733	155 569	156 501	152 857	-2 712

Ansvarsområde

Fritids-, kultur- och utbildningsnämnden fullgör kommunens uppgifter inom det offentliga skolväsendet såsom förskoleklass, grundskola, grundsärskola, gymnasieskola, kommunal vuxenutbildning, yrkeshögskoleutbildning (YH) samt svenska för invandrare. Nämndens verksamhet omfattar även kommunens förskole- och skolbarnomsorgsverksamhet. Vidare ingår även biblioteks-, ungdoms- och fritidsverksamheten samt drift av simhallen i Storuman.

Framtiden

Det finns en lärarbrist i hela landet och den märks i kommunen också. Dessutom är arbetslösheten i kommunen låg vilket får till följd att det oftast är svårt att hitta vikarier när personalen är frånvarande. Det händer att man inte får tag på ersättare och då får man klara sig med mindre personal än vad som finns behov av. Detta kan påverka verksamheternas måluppfyllelse och kvalitet.

Årets resultat

Nämnden gör ett underskott där interkommunala ersättningar inom gymnasiet, ökade lokal- och personalkostnader inom för- och grundskolan står för större delen av underskottet.

Viktiga händelser

Nyproduktion av förskolan Regnbågen står som en viktig händelse för året. Nya och spännande utmaningar för nämnden med ett ökat antal barn.

Måluppfyllelse

Nämnden klarar totalt 7 av 11 mål i KKiK 2017. I procent så innebär det att nämnden klarar 63 % av målen 2017.

Kvalitet

63 % - nämnden klarar 5 av 8 kvalitetsmål.

Produktivitet/effektivitet

67 % - nämnden klarar 2 av 3 produktivets- och effektivitetsmål.

Omsorgsnämnden

Ordförande: Patrik Persson (C)

Vice ordförande: Rickard From (S)

Verksamhet, tkr	Kostnader	Intäkter	Nettokostnad	Nettokostnad	Budget	Avvikelse mot budget
	2017	2017	2017	2016	2017	
Politisk verksamhet	406	0	406	392	440	34
Individ och familjeomsorg	20 784	4 247	16 537	15 775	13 086	-3 451
Äldre- och handikappomsorg	162 235	25 690	136 545	133 668	131 300	-5 245
Ensamkommande flyktingbarn	3 201	2 550	651	453	651	0
Gemensam verksamhet	5 758	2 710	3 049	2 635	3 151	102
Summa	192 384	35 196	157 188	152 923	148 628	-8 560

Ansvarsområde

Omsorgsnämnden fullgör med stöd av socialtjänstlagen (SOL) kommunens uppgifter inom socialtjänsten. Nämnden utövar också ledning av den kommunala hälso- och sjukvårdande verksamheten enligt hälso- och sjukvårdslagen (HSL) samt fullgör uppgifter som följer av lagen om särskilt stöd och service till funktionshindrade (LSS), lagen om vård av unga (LVU), lagen om vård av missbrukare (LVM) samt skuldsaneringslagen.

Årets resultat

Budgetavvikelsen beror främst på överskriden budget inom individ- och familjeomsorgen med 3,4 mnkr. Det handlar främst om institutionsplaceringar samt familjehemsplaceringar av barn och unga.

Avvikelsen inom äldre- och handikappomsorgen på ca 5,2 mnkr beror i huvudsak på för höga kostnader vid Tranan, hemtjänst, hemsjukvård och paramedicin samt lägre intäkter på Granhöjden.

Viktiga händelser

Omsorgsnämnden har under flera år överskridit sin budget. Mot bakgrund av det beställde kommunens revisorer via PWC en särskild granskning av nämndens ekonomistyrning av verksamheten.

Resultatet visade att nämndens budget inte var realistisk i förhållande till den ambitionsnivå som nämnden hade när det gäller omfattningen av verksamheten och vad denna fått lov att kosta. Nämnden har därefter valt att öka sin styrning över resurstilldelningen samt göra tydligare prioriteringar i verksamheten. En konsekvens av detta blev att nämnden i december beslutade att ställa om verksamheten på en del av Tranans verksamhet till trygghetsboende.

Måluppfyllelse

Nämnden har totalt 13 mål. På 4 av dem har ingen mätning genomförts och avseende 5 finns inget målvärde.

I de mål där det finns mätningar har 1 mål uppfyllts och 3 målsättningar är inte uppfyllda.

Framtiden

En stor utmaning för kommande år är att kontinuerligt anpassa verksamheten till tillgängliga resurser. Kostnadsutvecklingen de kommande åren uppskattas till ca 3 procent medan nämndens budget räknas upp med 1,5 procent.

Detta innebär att verksamheten ständigt måste anpassas för att rymmas inom tilldelad ram. Inför budgetåret 2018 har dock nämnden fått en utökad ram med ca 7 mnkr. Detta ska ställas i relation till att det motsvarar en del av det kostnadsöverskridande som nämnden gjorde för 2017. Så trots utökad ram måste kostnaderna fortsätta att anpassas.

Miljö- och samhällsbyggnadsnämnden

Ordförande: Peder Wiklund (C)

Vice ordförande: Gunilla Pettersson (S)

Verksamhet, tkr	Kostnader	Intäkter	Nettokostnad	Nettokostnad	Budget	Avvikelse
	2017	2017	2017	2016	2017	mot budget
Politisk verksamhet	273	0	273	269	300	27
Infrastruktur och skydd	7 329	4 948	2 381	2 666	2 708	327
Summa	7 602	4 948	2 654	2 935	3 008	354

Ansvarsområde

Miljö- och samhällsbyggnadsnämnden (MSBN) fullgör kommunens uppgifter inom plan- och bygg, miljö- och hälsoskydd, livsmedel, receptfria läkemedel, trafik samt alkohol-, tobak- och lotterifrågor. Nämnden är också kommunens naturvårdsorgan.

Årets resultat

Nämnden har ett överskott på budgeten på 354 tkr. I stort följer utfallet detaljbudgeten.

Viktiga händelser

Planering

Förvaltningen har under året fortsatt att utveckla sitt arbete med att ta fram detaljplaner själva och 65 % av planerna görs nu utan konsult. Detaljplanering för industriområden, triangelspår, bostäder samt utveckling av Fredens Torg i Storuman har pågått under året. I Hemavan pågår planering för bland annat två permanentusområden, i Tärnaby antogs under året ett större planområde för permanentus. Elva planbesked har inkommit under året för allt från större områden för nya bostäder till mindre justeringar av redan planlagda områden.

Miljö

Vid revision av livsmedelstillsynen har kritik framförts från tillsynsmyndigheten, länsstyrelsen, att för få kontroller gjorts. Den kritiken har vi också fått när det gäller serveringstillstånden. På grund av det har ytterligare en miljöinspektör anstälts. Målet är också att få en fungerande hälsoskyddstillsyn vilket vi inte har idag.

Bygg

Antalet bygglov för fritidshus är fortsatt högt. Det har tillkommit 126 fritidslägenheter under året. Förra året tillkom 89 lägenheter.

De flesta byggloven är i den västra delen av kommunen och det är till största delen kustbor och svenskar som bygger. Det stora antalet fritidshus ställer stora krav på samråd, arbetsplatsbesök och slutsamråd.

Måluppfyllelse

Kvalitet

Nämnden redovisar flertalet aktiviteter för att nå mål enligt strategisk plan men eftersom det saknas mät och/eller målvärde är det svårt dra slutsatser om måluppfyllelse i de kvalitativa delarna.

Produktivitet/effektivitet:

97 % (345 av 356 bygglov inom angiven tid)

Personal

100 % (Sjukfrånvaron är låg och medarbetarenkäten visar på mycket bra arbetsklimat inom förvaltningen)

Framtiden

Tillväxten inom den västra delen, med Hemavan som motor, beräknas fortsätta. Det ställer stora krav på förvaltningen.

Antalet ärenden är högt inom både planering, bygg och inom miljö. Även inom den östra kommundelen händer det mycket med planering för permanentus och etableringar.

VA-redovisning

Bakgrund

Nedan återfinns den särskilda redovisningen som avser vatten- och avloppsverksamheten i kommunen. Redovisningen styrs av lagen om allmänna vattentjänster och har till syfte att säkerställa att avgiftskollektivet inte subventionerar skattekollektivets verksamhet.

Verksamheten

Tekniska avdelningen ansvarar för det dricksvatten som produceras och levereras till abonnenterna samt för omhändertagande av det förbrukade avloppsvattnet.

RESULTATRÄKNING, tkr	Not	2017	2016
Verksamhetens intäkter	1	18 949	18 634
Verksamhetens kostnader	2	-14 532	-13 150
Avskrivningar		-1 823	-2 221
Nedskrivning/utrangering		0	-1 980
Verksamhetens nettokostnad		2 594	1 283
Finansiella kostnader	3	-621	-825
Verksamhetens resultat		1 973	458

BALANSRÄKNING, tkr		171231	161231
TILLGÅNGAR			
Materiella anläggningstillgångar	4	30 986	26 970
Summa anläggningstillgångar		30 986	26 970
Kundfordringar		4 168	4 168
Momsfordran		0	0
Interimsfordringar		650	284
Summa omsättningstillgångar		4 818	4 452
SUMMA TILLGÅNGAR		35 804	31 422
EGET KAPITAL OCH SKULDER			
Ingående eget kapital		21 724	21 266
Årets resultat		1 973	458
Summa eget kapital		23 697	21 724
Skuld för anslutningsavgifter	5	2 138	1 714
Summa långfristiga skulder		2 138	1 714
Leverantörsskulder		2 967	3 059
Övriga kortfristiga skulder		6 460	4 560
Momsskuld		283	249
Interimsskulder		259	116
Summa kortfristiga skulder		9 969	7 984
SUMMA EGET KAPITAL OCH SKULDER		35 804	31 422

	Kommunen 2017-12-31	Kommunen 2016-12-31
1 Verksamhetens intäkter		
Extern intäkter	16 970	16 336
Koncerninterna intäkter	1 979	2 298
- varav kommuninternt	1 110	1 161
2 Verksamhetens kostnader		
Extern kostnader	-11 384	-11 032
Koncerninterna kostnader	-3 148	-2 118
- varav kommuninternt	-1 825	-949
3 Finansiella kostnader		
Internränta	1,9 %	2,5 %
4 Materiella anläggningstillgångar		
Vatten- och avloppsverk etc.		
Ingående anskaffningsvärde	68 832	75 213
Årets anskaffning	4 844	2 300
Utrangering	0	-9 273
Justering IB	0	0
Omklassificerat	995	592
Utgående anskaffningsvärde	74 671	68 832
Ingående ackumulerade avskrivningar	-41 795	-46 854
Årets avskrivningar	-1 823	-2 221
Utrangerat	0	7 360
Omklassificerat	0	-80
Utgående ackumulerade avskrivningar	-43 618	-41 795
Ingående ackumulerade nedskrivningar	-67	0
Årets nedskrivning	0	-67
Utgående ackumulerade nedskrivningar	-67	-67
Bokfört värde		
Vatten, - avloppsverk etc.	30 189	26 286
Maskiner och inventarier	645	684
Bilar	152	0
Pågående investeringar		
Summa bokfört värde	30 986	26 970
5 Anslutningsavgifter		
Ingående anskaffningsvärde	1 715	847
Årets anskaffning	496	390
Omklassificerat	0	592
Upplösning av avgifter	-73	-114
Utgående anskaffningsvärde	2 138	1 715

Storumans kommunföretag AB

Ordförande: Tomas Mörtsell (C)

Vice ordförande: Karin Malmfjord (S)

Uppdrag

Bolagets övergripande mål är att stödja Storumans kommuns utveckling utifrån politiska mål och visioner. Bolaget har förutom rollen som kommunens moderbolag ansvaret att driva näringslivskontoret och turismfrågorna.

Viktiga händelser

Bolagets styrelse beslutade i juni om att garantera en nyemission på 2 000 000 kronor i Hemavan Tärnaby Airport AB. Bolaget erbjuder övriga aktieägare att förvärva deras aktier till nominellt värde. Styrelsen i SKFAB har begärt att kommunen ska utöka driftsbidraget med 2 000 000 kronor per år med början 2017 för att täcka Hemavan Tärnaby

Airports årliga underskott. Underskottet 2017 för Hemavan Tärnaby Airport AB uppgick till 2,3 mnkr.

Måluppfyllelse

Näringslivskontoret har lyckats väl med arbetet mot effektmålen för 2017.

Framtiden

Näringslivskontoret kommer att inrikta oss på att genomföra fler branschträffar med företag för att skapa dialog samt strategiskt arbeta med etableringar, öka kommunens attraktionskraft samt stärka dialogen med politiker och tjänstemän.

	Koncern 2017	Koncern 2016	Moderbolaget 2017	Moderbolaget 2016
Resultaträkning, tkr				
Intäkter	90 522	88 968	8 674	8 534
Kostnader	-82 650	-80 972	-8 663	-8 278
Av- och nedskrivningar	-5 017	-4 576	-780	-1 338
Rörelseresultat	2 855	3 420	-769	-1 082
Finansiella intäkter	125	251	1 000	1 715
Finansiella kostnader	-1 836	-2 238	-72	-62
Resultat efter finansiella poster	1 144	1 433	159	571
Återföring negativ goodwill	478	451		
Årets skatt	-130	-56	0	0
Årets resultat	1 492	1 828	159	571
- varav moderföretagets aktieägare	1 609	2 182		
- varav minoritetsintresse	-117	-354		

Balansräkning, tkr	Koncernen 2017-12-31	Koncernen 2016-12-31	Moderbolaget 2017-12-31	Moderbolaget 2016-12-31
Anläggningstillgångar				
Immateriella anläggningstillgångar	0	0	0	0
Materiella anläggningstillgångar	97 768	97 284	0	0
Finansiella anläggningstillgångar	23 181	23 470	38 873	31 873
Summa anläggningstillgångar	120 949	120 754	38 873	31 873
Omsättningstillgångar				
Kortfristiga fordringar	14 884	14 294	7 115	12 723
Kassa och bank	17 213	15 448	4 296	1 077
Summa omsättningstillgångar	32 097	29 742	11 411	13 800
SUMMA TILLGÅNGAR	153 046	150 496	50 284	45 673
EGET KAPITAL, AVSÄTTNINGAR OCH SKULDER				
Eget kapital				
Bundet eget kapital	5 011	5 011	5 011	5 011
Fritt eget kapital	23 238	21 625	7 775	7 616
Summa eget kapital hänförligt till moderföretags aktieägare	28 249	26 636	12 786	12 627
Minoritetsintresse	973	1 090	0	0
Summa eget kapital	29 222	27 726	12 786	12 627
Avsättning negativ goodwill	132	610	0	0
Summa avsättningar	132	610	0	0
Långfristiga skulder	102 484	100 841	31 700	29 700
Kortfristiga skulder	21 208	21 319	5 798	3 346
Summa skulder	123 692	122 160	37 498	33 046
SUMMA EGET KAPITAL OCH SKULDER	153 046	150 496	50 284	45 673
Ställda panter o ansvarsförbindelser	13 862	13 962	0	0

Fastighets AB Umluspen

Ordförande: Roland Gustafsson (KD)

Vice ordförande: Roland Kärrman (S)

Verksamhet

Bolaget är helägt av Storumans kommun via moderbolaget Storumans kommunföretag AB och har ett aktiekapital på 5,75 mnkr. Bolaget bildades 1994 då Storumans kommunala bostadsstiftelse och Storumans Utvecklingsaktiebolags industri- och kontorslokaler fusionerades. Verksamheten finansieras genom hyresintäkter, entreprenad-ersättning och försålda tjänster.

Bolaget verkar enbart inom Storumans kommun, där bolaget ska förvärva, avyttra, äga, bebygga och förvalta fastigheter och tomträtter med bostäder, kommunala lokaler för hantverk och småindustri samt därtill hörande kollektiva anordningar. Bolaget får också i den mån det uppstår tomma lokaler i verksamheten hyra ut dem för andra ändamål.

Viktiga händelser

Under 2017 tillträdde en ny VD i bolaget.

Bolaget har för kommunens räkning uppfört en ny förskola under året och fortsatt med energieffektivisering av hela fastighetsbeståndet.

Resultaträkning, tkr	2017	2016
Intäkter	53 513	52 613
Kostnader	-48 236	-47 801
Av- och nedskrivningar	-2 384	-2 304
Rörelseresultat	2 893	2 508
Finansiella intäkter	25	152
Finansiella kostnader	-1 131	-1 305
Resultat efter finansiella poster	1 787	1 355
Bokslutsdispositioner	-1 274	-896
Årets skatt	-70	-23
Årets resultat	443	436

Balansräkning, tkr	2017-12-31	2016-12-31
Anläggningstillgångar		
Materiella anläggningstillgångar	63 923	65 259
Finansiella anläggningstillgångar	1 244	1 333
Summa anläggningstillgångar	65 167	66 592
Omsättningstillgångar		
Kortfristiga fordringar	6 176	5 700
Kassa och bank	6 246	6 199
Summa omsättningstillgångar	12 422	11 899
SUMMA TILLGÅNGAR	77 589	78 491
EGET KAPITAL, AVSÄTTNINGAR OCH SKULDER		
Eget kapital		
Bundet eget kapital	6 530	6 530
Fritt eget kapital	14 196	12 973
Summa eget kapital	20 726	19 503
Obeskattade reserver	1 488	1 214
Långfristiga skulder	42 025	43 775
Kortfristiga skulder	13 350	13 999
Summa skulder	55 375	57 774
SUMMA EGET KAPITAL OCH SKULDER	77 589	78 491
Ställda säkerheter	Inga	Inga
Ansvarsförbindelser	0	0

Industri- och logistikcentrum i Storuman AB

Ordförande: Tomas Mörtzell (C)

Vice ordförande: Robert Frohm (S)

Verksamhet

Bolaget är ett helägt dotterbolag till Storumans kommunföretag AB och har ett aktiekapital på 105 tkr. Bolagets affärer består i huvudsak av uthyrning av lokaler, drift av terminal och förvaltning av flygplats.

Bolagets uppdrag är att inom Storumans kommun förvärva, äga, bebygga och förvalta fastigheter för hantverk, handel och industri som gynnar kommunens utveckling. Bolaget har också till uppgift att bedriva testverksamhet vid Storumans flygplats samt omlastning av gods från väg till järnväg och omvänt.

Viktiga händelser

ILC är inne på sitt tredje verksamhetsår. Bolaget är en sammanslagning av verksamheterna Industricentrum, Storumans flygplats och NLC Storuman.

ILC har under våren arbetat med förutsättningar för en ny industrilokal på kv Träbiten. Dialog har förts med två potentiella hyresgäster. ILC har ännu inte fattat något investeringsbeslut i frågan. ILC köper fastighetsförvaltarresurs av Fastighets AB Umluspen sedan den 1 januari.

Flygplatsen är en öppen instrumentflygplats med ett gällande avtal (certifikat) med transportstyrelsen. Avtal om tjänsteköp av verksamhetsansvar och medföljande kompetens köps av Hemavan Tärnaby Airport.

Terminalen NLC Storuman har investerat i en terminaltruck för att skapa förutsättningar för lossning och lastning av containers.

Resultaträkning, tkr	2017	2016
Intäkter	12 368	12 204
Kostnader	-10 051	-9 121
Av- och nedskrivningar	-1 786	-1 516
Rörelseresultat	531	1 567
Finansiella intäkter	86	92
Finansiella kostnader	-596	-803
Resultat efter finansiella poster	21	856
Bokslutsdispositioner	0	0
Årets skatt	0	-1
Årets resultat	21	855

Balansräkning, tkr	2017-12-31	2016-12-31
Anläggningstillgångar		
Materiella anläggningstillgångar	28 362	26 638
Finansiella anläggningstillgångar	2 505	2 705
Summa anläggningstillgångar	30 867	29 343
Omsättningstillgångar		
Kortfristiga fordringar	1 936	1 663
Kassa och bank	3 664	429
Summa omsättningstillgångar	5 600	2 092
SUMMA TILLGÅNGAR	36 467	31 435
EGET KAPITAL, AVSÄTTNINGAR OCH SKULDER		
Eget kapital		
Bundet eget kapital	5 126	126
Fritt eget kapital	4 389	4 580
Summa eget kapital	9 515	4 706
Obeskattade reserver	0	0
Långfristiga skulder	23 930	23 315
Kortfristiga skulder	3 022	3 414
Summa skulder	26 952	26 729
SUMMA EGET KAPITAL OCH SKULDER	36 467	31 435

Storumans Kommunföretags Ekonomiförvaltning AB

Ordförande: Peter Persson (opolitisk)

Verksamhet

Rikstrafiken beslutade att inte upphandla någon flygtrafik på Storumans flygplats för upphandlingsperioden november 2011 t.o.m. oktober 2015.

Bolaget erhåller ett driftbidrag från kommunen för att upprätthålla nödvändiga funktioner i avvaktan på eventuella andra möjliga verksamheter på flygplatsen.

Resultaträkning, tkr	2017	2016
Intäkter	0	-138
Kostnader	-8	-30
Av- och nedskrivningar	0	0
Rörelseresultat	-8	-168
Finansiella intäkter	0	1
Finansiella kostnader	0	0
Resultat efter finansiella poster	-8	-167
Årets skatt	0	0
Årets resultat	-8	-167

Balansräkning, tkr	2017-12-31	2016-12-31
Anläggningstillgångar		
Materiella anläggningstillgångar	0	0
Summa anläggningstillgångar	0	0
Omsättningstillgångar		
Kortfristiga fordringar	1 023	1 753
Kassa och bank	2 978	7 680
Summa omsättningstillgångar	4 001	9 433
SUMMA TILLGÅNGAR	4 001	9 433
EGET KAPITAL, AVSÄTTNINGAR OCH SKULDER		
Eget kapital		
Bundet eget kapital	2 500	2 500
Fritt eget kapital	1 175	1 898
Summa eget kapital	3 675	4 398
Långfristiga skulder	0	0
Kortfristiga skulder	326	5 035
Summa skulder	326	5 035
SUMMA EGET KAPITAL OCH SKULDER	4 001	9 433
Ställda säkerheter	Inga	Inga
Ansvarsförbindelser	8 727	8 727

Storuman Development AB

Ordförande: Roland Gustafsson (KD)

Verksamhet

Koncernens verksamhet består av inköp, marknadsföring och försäljning av el till slutkonsumenter i Sverige samt utveckling av vindkraft.

Ägarstruktur

Bolaget ägs till 50 procent av Storumans kommunföretag AB. Resterande 50 procent ägs av Helgeland Kraft.

Resultaträkning, tkr	2017	2016
Intäkter	174 666	162 078
Kostnader	-168 854	-156 848
Av- och nedskrivningar	-3 944	-3 960
Rörelseresultat	1 868	1 270
Finansiella intäkter	259	243
Finansiella kostnader	-1 534	-1 254
Årets resultat	593	259

Balansräkning, tkr	2017-12-31	2016-12-31
Anläggningstillgångar		
Immateriella anläggningstillgångar	2 638	5 617
Materiella anläggningstillgångar	2 259	2 102
Finansiella anläggningstillgångar	4 542	4 869
Summa anläggningstillgångar	9 439	12 588
Omsättningstillgångar		
Kortfristiga fordringar	44 150	53 490
Kassa och bank	1 492	3 874
Summa omsättningstillgångar	45 642	57 364
SUMMA TILLGÅNGAR	55 081	69 952
EGET KAPITAL, AVSÄTTNINGAR OCH SKULDER		
Eget kapital		
Bundet eget kapital	14 040	14 040
Villkorat aktieägartillskott	11 947	11 947
Fritt eget kapital	-24 826	-25 420
Summa eget kapital	1 161	567
Långfristiga skulder	14 044	4 950
Kortfristiga skulder	39 876	64 435
Summa skulder	53 920	69 385
SUMMA EGET KAPITAL OCH SKULDER	55 081	69 952
Ställda säkerheter	7 000	7 000
Ansvarsförbindelser	Inga	Inga

Hemavan Tärnaby Airport AB

Ordförande: Olle Wärnick (M)

Vice ordförande: Lennart Cohen (S)

Verksamhet

Bolaget bedriver flygplatsverksamhet i Hemavan.

Bolaget ägs till 81 procent av Storumans kommun-företag AB.

Resultaträkning, tkr	2017	2016
Intäkter	20 592	19 399
Kostnader	-20 917	-19 386
Av- och nedskrivningar	-247	-756
Rörelseresultat	-572	-743
Finansiella intäkter	15	6
Finansiella kostnader	-37	-68
Resultat efter finansiella poster	-594	-805
Bokslutsdispositioner		
Årets skatt		
Årets resultat	-594	-805

Balansräkning, tkr	2017-12-31	2016-12-31
Anläggningstillgångar		
Materiella anläggningstillgångar	7 351	7 255
Finansiella anläggningstillgångar	105	105
Summa anläggningstillgångar	7 456	7 360
Omsättningstillgångar		
Kortfristiga fordringar	4 143	2 340
Kassa och bank	29	65
Summa omsättningstillgångar	4 172	2 405
SUMMA TILLGÅNGAR	11 628	9 765
EGET KAPITAL, AVSÄTTNINGAR OCH SKULDER		
Eget kapital		
Bundet eget kapital	3 528	1 526
Fritt eget kapital	376	971
Summa eget kapital	3 904	2 497
Långfristiga skulder	4 501	3 785
Kortfristiga skulder	3 223	3 483
Summa skulder	7 724	7 268
SUMMA EGET KAPITAL OCH SKULDER	11 628	9 765
Ställda säkerheter	5 135	5 135
Ansvarsförbindelser	Inga	Inga

Redovisningsprinciper

Den kommunala redovisningen regleras i den kommunala redovisningslagen. Därutöver har Rådet för kommunal redovisning, och i viss mån också Sveriges kommuner och landsting, utfärdat rekommendationer om vad som kan anses som god redovisningssed för kommuner.

För de kommunala bolagen gäller bokföringslagen, aktiebolagslagen och årsredovisningslagen.

I den sammanställda redovisningen (koncernredovisningen) är kommunala årsredovisningsprinciper vägledande.

Kommunen

Uppföljning av verksamhetsmålen för god ekonomisk hushållning har utvecklats under året, avsikten är att förfinas ytterligare till kommande år.

Arbetsgivaravgifter, avtalsförsäkringar, nyintjänad pension m.m. har belastat verksamheterna som ett personalomkostnadspålägg i samband med löneredovisningen.

För 2017 har följande procentpåslag använts.

	PO
Anställda	38,33
Förtroendevalda	31,42

Avskrivning av anläggningstillgångar påbörjas då investeringen har ianspråktagits. Avskrivningstiderna beräknas på anläggningstillgångarnas beräknade ekonomiska livslängd enligt Sveriges kommuner och landstings rekommendationer. På anskaffningar fr.o.m. 2014 tillämpas komponentavskrivning på större anläggningstillgångar. Det gäller fastigheter, tekniska anläggningar, gator och vägar.

Kommunen följer rådets anvisningar utom på följande punkter:

- Löner och övriga löneförmåner redovisas enligt kontantmetoden.
- Den årliga förändringen av outtagen okompenserad övertid har belastat verksamhetens kostnader och bokförts som kortfristig skuld vid årets slut.
- Rekommendationen om redovisning av leasingavtal har ännu inte börjat tillämpas konsekvent.

- Vi har ännu inte tagit fram någon fullständig systemdokumentation.

Sammanställd redovisning

Omfattning

Syftet med årsredovisningen är att ge en samlad bild av kommunens och de kommunala bolagens verksamheter och ekonomiska ställning.

I den sammanställda redovisningen ska ingå sådana juridiska personer där kommunen har ett betydande inflytande, se vidare den organisatoriska beskrivningen på sid 3.

Metod

Den sammanställda redovisningen har upprättats enligt förvärvsmetoden med proportionell konsolidering. Med proportionell konsolidering menas att endast ägda andelar av dotterföretagens resultat- och balansräkningar tas in i koncernredovisningen.

Då den sammanställda redovisningen endast ska visa koncernens relationer mot omvärlden har interna mellanhavanden inom koncernen eliminerats, varvid väsentlighetsprincipen har tillämpats.

Revisionsberättelse för år 2017

Vi har granskat kommunstyrelsens och nämndernas verksamhet och i vår roll som revisorer även verksamheten i kommunala företag. Vår granskning har utförts enligt kommunallagen, god revisions sed i kommunal verksamhet samt kommunens revisionsreglemente.

Granskningen har genomförts med den inriktning och omfattning som behövs för att ge rimlig grund för bedömning och ansvarsprövning. Vi har i prioriteringar av granskningsinsatser, utgått från en bedömning av risk och väsentlighet och omsatt detta i en revisionsplan för året.

Våra granskningsinsatser har riktats mot följande områden:

- Ansvarsgranskning 2017: översiktlig granskning av kommunstyrelse och nämnder
- Kommunägda aktieföretag: Grundläggande granskning
- Lönehantering
- Ärendehandläggning och jäv
- Ekonomistyrning inom omsorgsnämndens ansvarsområden
- Delårsrapport 2017
- Årsredovisning 2017

Vi bedömer:

att kommunstyrelse och nämnder till övervägande del har bedrivit verksamheten på ett ändamålsenligt sätt. Omsorgsnämnden redovisar en svag måluppfyllelse av fullmäktiges fastställda mål för år 2017.

att kommunstyrelse och nämnder till övervägande del har bedrivit verksamheten på ett från ekonomisk synpunkt tillfredsställande sätt under år 2017. Omsorgsnämnden och fritids-, kultur- och utbildningsnämnden har inte bedrivit verksamheten inom tilldelad driftbudget.

att kommunstyrelse och nämnders interna kontroll till övervägande del har varit tillräcklig under år 2017.

att räkenskaperna i allt väsentligt är rättvisande.

att resultatet enligt årsredovisningen är förenligt med de finansiella mål som kommunfullmäktige uppställt. Redovisat resultat för verksamheten år 2017 är till övervägande del förenligt med fastställda mål.

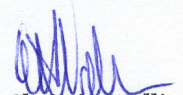
Granskningens resultat och förslag till utvecklingsområden redovisas i bilaga till revisionsberättelsen.

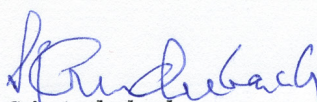
Vi tillstyrker:

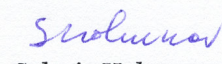
att kommunfullmäktige beviljar ansvarsfrihet för kommunstyrelse och nämnder samt de enskilda förtroendevalda i dessa organ

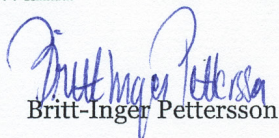
att kommunfullmäktige godkänner kommunens årsredovisning för år 2017

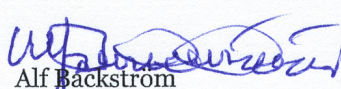
Storumans den 16 april 2018


Christin Wallin


Stig Anderback


Solveig Holmner


Britt-Inger Pettersson


Alf Bäckström

Årsredovisning 2017