

# Rapport

Arkeologisk utredning inför detaljplanearbete "Solsidan",  
Sarjesnäset på fastigheterna Vallnäs 1:3 & 1:8, Storumans kn.  
Västerbottens län



# Innehåll

Administrativa och tekniska uppgifter.....	1
Sammanfattning .....	1
Inledning .....	2
Målgrupper .....	2
Utredningsområdet.....	2
Syfte.....	4
Ambitionsnivå .....	4
Genomförande .....	4
Undersökningens metod, teknik och omfattning.....	4
Avvikelse från undersökningsplanen .....	4
Resultat.....	6
Diskussion .....	9
Bilaga 1. Tomtbeskrivning	
Bilaga 2. Schakt- och provgroppsbeskrivning	
Bilaga 3. Fotolista	
Bilaga 4. Kontaktkarta fotografier	
Bilaga 5. Anmälan FMIS	

Omslagsbild: VBM DB 410:48. Föremål och avslag från mesolitikum till bronsålder vid RAÄ nr Stensele 155:1.

## Administrativa och tekniska uppgifter

Vbm dnr	207/17
Lst dnr	431-1781-2017
Lst beslutsdatum	2017-05-17
Län	Västerbotten
Landskap	Lappland
Kommun	Storuman
Socken	Stensele
Ort	Storuman
Fastighet	Vallnäs 1:3, 1:8
Undersökningstyp	Arkeologisk utredning
Indexruta	72F 2j SO (Sweref 99)
Koordinatsystem	Sweref99TM
Höjd	350-355 möh
Fältarbetsperiod	2017-05-29 – 06-02
Fältarbetsledning	Berit Andersson VBM
Övrig personal	Ellinor Johansson, Nina Granholm VBM
Planering arkivsök	1,5 dv
Dagsverken fält	16,5
Rapport / efterarbete	7, dv
Foto nr	VBM DB 410:1-72
Dokumentationsmaterial	Rapporter samt övrigt analogt och digitalt arkivmaterial kommer att förvaras vid Västerbottens museum.

## Sammanfattning

Med anledning av upprättande av detaljplan inför planerad bebyggelse på Sarjesnäset i Storuman har Västerbottens Museum genomfört en arkeologisk utredning på uppdrag av Länsstyrelsen Västerbotten (Lst dnr 431-1781-2017).

Vid utredningen grävdes 18 schakt med maskin, 5 – 25 m långa och 1 – 1,5 m breda, samt 25 provgropar 0,5 x 0,5 m stora. Inga fynd framkom i schakten eller i provgroparna. Schakt och provgropar grävdes främst inom de planerade tomterna närmast stranden. Då det inte påträffades några boplatssindikationer i schakten närmast stranden grävdes inga schakt inom de högre belägna tomterna.

Inventering genomfördes av resterande utredningsområde, men inga nya fornlämningar påträffades. Längs stranden registrerades 4 flottningslämningar i form av moringar i större block (se bilaga 5).

I anslutning till de tidigare registrerade boplatserna och fyndplatserna påträffades sammanlagt 19 avslag av kvarts, kvartsit, porfyr, hälleflinta och skiffer, 4 kvartsitkärnor, 1 kölskrapa av kvartsit, 1 basdel till en pilspets med tvär bas samt 3 områden med skärvsten. Skärvsten förekom spritt längs hela stranden.

Bland fynden visar handtagskärnan på nyttjande under äldsta stenålder (6 000 – 4 000 f.Kr) och pilspetsar med tvär bas brukar dateras till bronsålder (1 800 – 500 f.Kr) vilket visar att området bebotts säsongvis under ca 5 000 år.

Förslag till förändring: Boplatserna RAÄ nr Stensele 149:1 utökas 140 meter mot NV och omfattar även boplatserna RAÄ 155:1-2.

Ny beskrivning: Boplats 300 x 40 m (NV-SÖ). Inom angivet område har påträffats 3 skärvtenskonzentrationer, 1 kölskrapa av kvartsit, 1 basdel till en pilspets med tvär bas av kvartsit, 1 förarbete av kvartsit, 3 kärnor av kvartsit samt 23 avslag av kvarts, kvartsit och hälleflinta uteroderade på strandplan. Spridd skärvtsten förekommer inom hela boplatsen. Boplatsen ligger under vatten vid högsta dämmningsgräns.

Boplatsen RAÄ nr Stensele 151 utvidgas mot VNV till en 380 x 30 m stor yta och omfattar även RAÄ 152, 153 och 154. RAÄ 154 bör flyttas eller utgå då det framgår av beskrivningen att fynden är gjorda på stranden och markeringen är ca 30 meter från stranden.

Ny beskrivning: Boplats 380 x 30 m (NV-SÖ). Inom angivet område har påträffats 1 skrapa av kvartsit, 2 kärnor av kvartsit samt 18 avslag av kvarts, kvartsit, skiffer, porfyr och hälleflinta uteroderade på strandplan. Spridd skärvtsten förekommer inom hela boplatsen. Boplatsen ligger under vatten vid högsta dämmningsgräns (se bilaga 5).

Beslut rörande fornlämningarnas utsträckning tas av förvaltande myndighet.

## Inledning

Med anledning av detaljplanearbete på fastigheterna Vallnäs 1:3 & 1:8 Solsidan, Storumans kommun har Länsstyrelsen beslutat att en arkeologisk utredning enligt 2 kap. 11 § (KML) skall genomföras (Lst dnr 431-1781-2017). Västerbottens museum har genomfört utredningen.

Utredningens syfte var att fastställa om fornlämningar synliga ovan mark fanns inom detaljplaneområdet samt så långt som möjligt beskriva dessa. Utredningen skulle även avgränsa kända fornlämningar inom och i direkt anslutning till detaljplaneområdet. Resultaten från utredningen skall ge ett fullgott underlag för Länsstyrelsens fortsatta prövning av arbetsföretagets tillåtlighet enligt kulturmiljölagen samt för kommunens vidare planering.

## Målgrupper

Målgrupper för utredningen är Länsstyrelsen och Storumans kommun. Resultaten kommer att utgöra besluts- och planeringsunderlag.

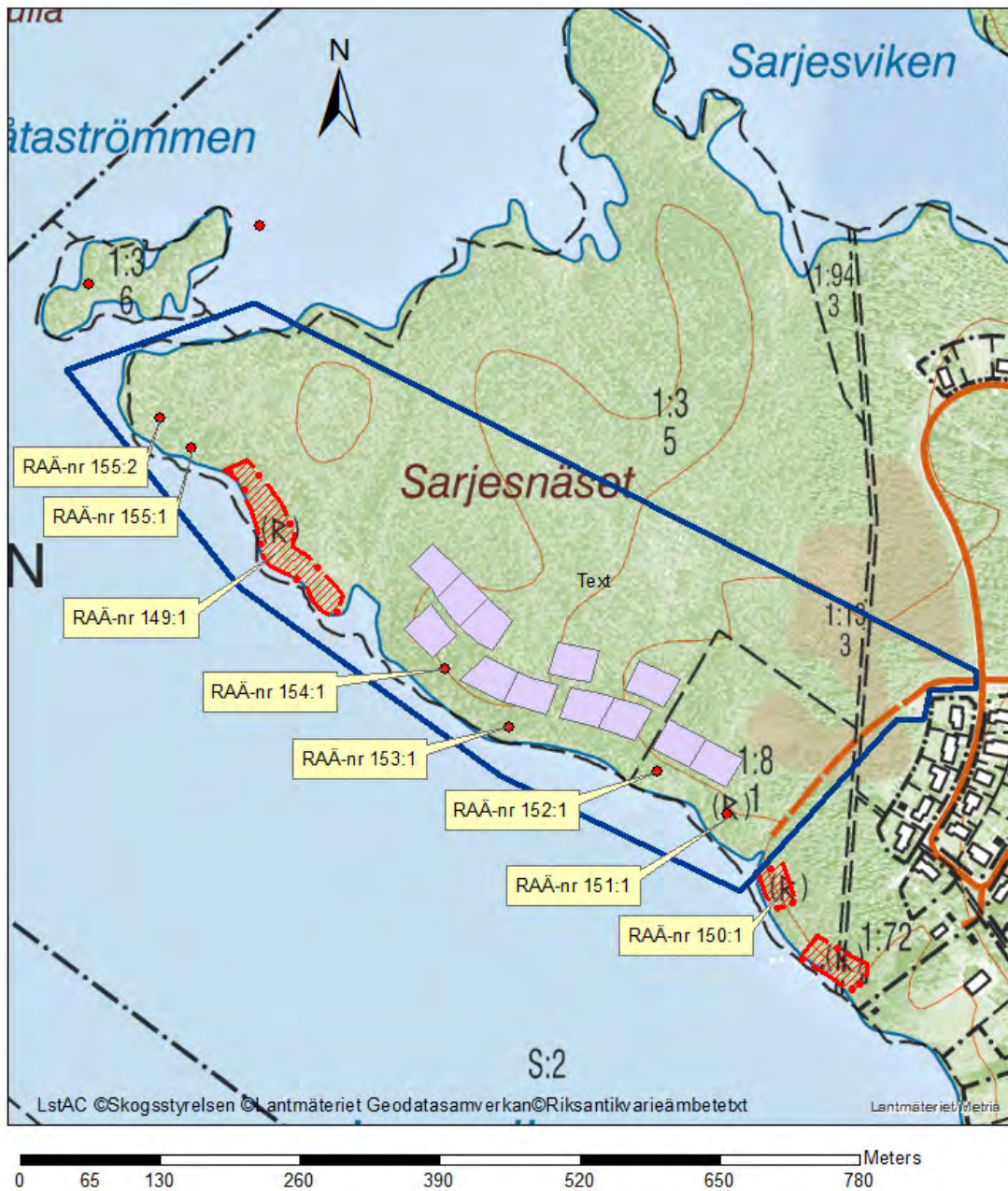
## Utredningsområdet

Storumans kommun har inlett detaljplanearbete för området Solsidan, på södra änden av Sarjesnäset i NV änden av Storumans tätort. Inom detaljplaneområdet finns 7 registrerade fornlämningar RAÄ nr Stensele 149:1, 151:1, 152:1, 153:1, 154:1 samt 155:1-2. I direkt anslutning till området i sydöst finns också registreringen RAÄ nr Stensele 150:1.

Registreringarna gäller i fem fall boplatslämningar som registrerats längs strandkanten och som inte har avgränsats. I två fall, 152:1 och 155:1, gäller det enskilda fyndplatser men som utgörs av boplatsindikerande lämningar.

För att klarlägga om det finns ytterligare lagskyddade fornlämningar inom detaljplaneområdet bedömer Länsstyrelsen att det är nödvändigt att en arkeologisk utredning enligt 2 kap 11 § i kulturmiljölagen (1988:950) genomförs.

Området som är aktuellt för arkeologisk utredning är detaljplanens utsträckning som utgörs av ca 18 ha och består huvudsakligen av skogsmark, blandskog.



Länsstyrelsens diarienummer: 431-1781-2017  
 Fastighet: Vallnäs 1:3 och 1:8  
 Kommun: Storuman  
 Skala: 5 000

#### Teckenförklaring

- Utredningsområde
- Tomtindelning
- RAÄ Fornlämningar (FMIS) punkt
- RAÄ Fornlämningar (FMIS) yta

Fig. 1. Översiktskarta med utredningsområdet markerad med blå linje. Lämningsregisterade i FMIS markerade med röd färg.

## Syfte

Utredningens syfte var att fastställa om fornlämningar berörs av exploateringen, samt att, inom ramen för utredningsinstrumentet, så långt som möjligt beskriva och bedöma dessa.

Därutöver skulle samtliga lämningar ska beskrivas, märkas ut i fält och fotograferas och för samtliga lämningar skulle status föreslås.

De tidigare kända lämningarnas utbredning inom utredningsområdet skulle fastställas.

## Ambitionsnivå

Ambitionsnivån för utredningen skulle vara hög och resultera i tydliga beskrivningar av det område som hade utretts samt utbredningen av fornlämningarna inom detaljplaneområdet. En bedömning kommer att göras av eventuella fornlämningars vetenskapliga kunskapspotential, liksom huruvida fortsatta undersökningar bör genomföras på lämningarna.

## Genomförande

### Undersökningens metod, teknik och omfattning

Den arkeologiska utredningen genomfördes i ett första steg genom terrängrekognosering av området som var aktuellt för bebyggelse. Inom området aktuellt för bebyggelse upptogs 18 schakt, 5 – 25 m långa och 1 – 1,5 m breda, med hjälp av en liten grävmaskin samt 25 stycken provgropar 0,5 x 0,5 m stora, vilka grävdes med spade. Provgroparna grävdes främst i områdets NV del där ett djupt dike medförde att grävmaskinen inte kunde nå området, samt nära stranden i syfte att avgränsa kända fornlämningar Inga fynd framkom i schakten eller provgroparna. Då det inte påträffades några boplotsindikationer i schakten närmast stranden grävdes inga schakt inom de högre belägna tomterna. Schakt och provgropar inmättes med RTK-GPS samt beskrevs (se bilaga 2) och fotograferades (se bilaga 3-4). Schakten lades igen vid utredningens avslut. Mätningarna har överförts för vidare bearbetning i ArcGIS. De olika tomterna numrerades och beskrevs i text (se bilaga 1).

### Avvikelse från undersökningsplanen

Eftersom området fortfarande var beväxt med tät granskog, kunde grävmaskinen inte förflyttas utan svårigheter, vilket medförde att grävningen med maskin tog längre tid än beräknat. Efter diskussion med Länsstyrelsens tjänsteman grävdes schakt och provgropar främst inom de planerade tomterna närmast stranden och de tidigare registrerade boplatserna. I områdets NV del var ett djupt dike som grävmaskinen inte kunde passera utan större åverkan på diket och därmed inte nå området. Därför grävdes endast mindre provgropar vid tomterna NV om diket. Då ingen bebyggelse planeras i NV delen av utredningsområdet, i anslutning till boplatsern RAÄ nr Stensele 149:1, grävdes inga schakt eller provgropar i anslutning till denna boplatser. Boplatserns NÖ del består av en sumpig avaliknade försänkning.





Fig. 2. De planerade tomterna i grönt med numrering samt de upptagna schakten markerade i ljusgult samt numrering. Upptagna provgropar markerade med brun fyrkant samt numrering.

Inventering genomfördes även i området som ej var aktuellt för bebyggelse i dagsläget och områdets karaktär beskrevs. Hela området består främst av stenbunden moränmark. Utanför de planerade tomterna i N är det längst i Ö småkuperad moränmark med enstaka myrstråk (omr A). V om detta är ett område (B) med mycket stora block 3 – 8 m och 1 – 5 m höga. V om detta är ett flackt område (C) med fuktig, myrartad mark med inslag av större block (se fig. 3 sid 5, fig. 5 sid 6). Genom området löper ett flertal stigar.



Fig. 3. Blockigt område i N delen av Sarjesnäset.



Fig. 4. Stenigt strandplan vid boplatsen RAÄ nr 153:1.

Utredningsområdet genomsöktes efter lämningar men inga nya fornlämningar påträffades. Det blottade strandplanet i anslutning till de registrerade lämningarna RAÄ nr Stensele 149:1 och 155:1-2, 150:1, 151:1, 152:1, 153:1 och 154:1, samt så långt ut på stranden som vattenståndet medgav, genomsöktes efter fynd och skärvsten längs hela stranden, vilka mättes in med GPS.

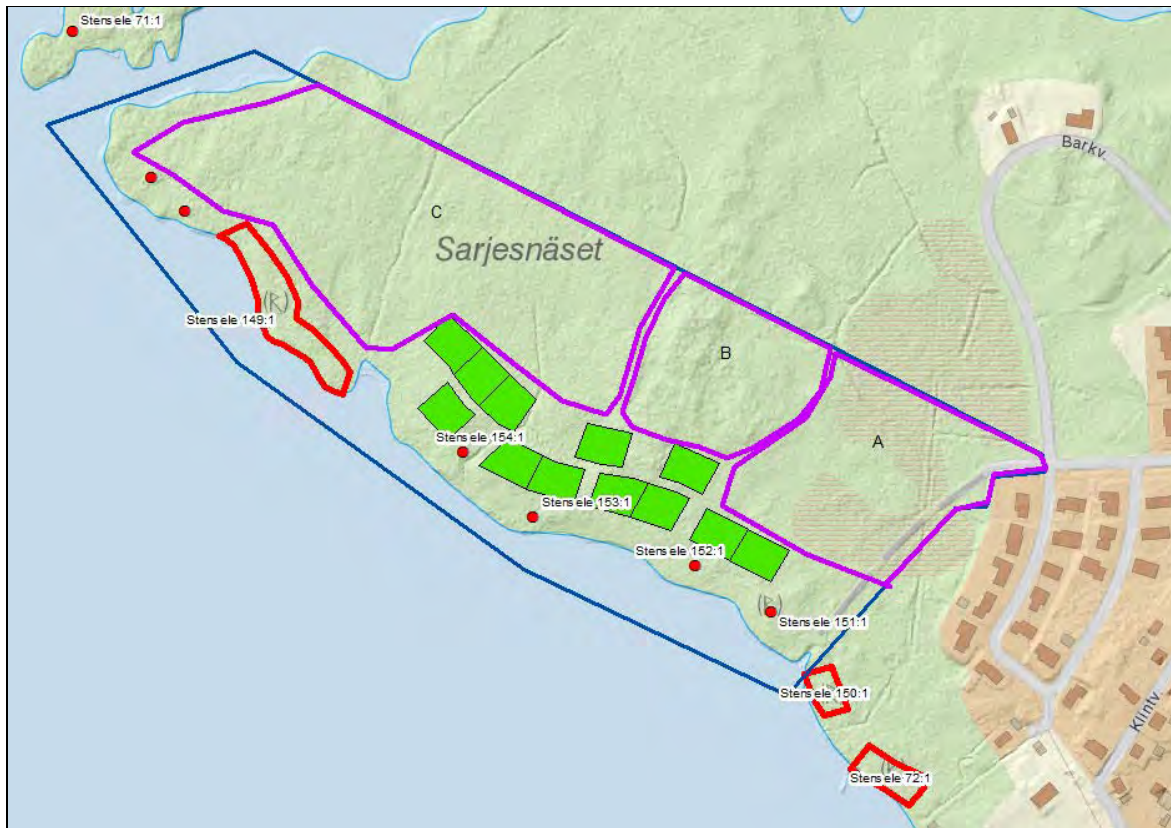


Fig. 5. Utredningsområdet med de planerade tomterna i grönt samt de tre områdena A – C markerade med lila linje samt de tidigare registrerade fornlämningarna markerade med röd färg.

## Resultat

I anslutning till de tidigare registrerade boplatserna och fyndplatserna påträffades sammanlagt 19 avslag av kvarts, kvartsit, porfyr, hälleflinta och skiffer, 4 kvartsitkärnor, 1 kölskrapa av kvartsit, 1 basdel till en pilspets med tvär bas samt 3 områden med skärvsten. Bland fynden visar handtagskärnan på nyttjande under äldsta stenålder (6 000 – 4 000 f.Kr) och pilspetsar med tvär bas brukar dateras till bronsålder (1 800 – 500 f.Kr) vilket visar att området bebotts säsongvis under ca 5 000 år. Fynden påverkas sannolikt av regleringen och förflyttas längs stranden av vågor och is.

Förslag till förändring:

Boplatsen **RAÄ nr Stensele 149:1** utökas 140 meter mot NV och omfattar även boplatsen RAÄ 155:1-2.

Ny beskrivning: Boplats 300 x 40 m (NV-SÖ). Inom angivet område har påträffats 3 skärvstenskoncentrationer, 1 kölskrapa av kvartsit, 1 basdel till en pilspets med tvär bas av kvartsit, 1 förarbete av kvartsit, 3 kärnor av kvartsit samt 23 avslag av kvarts, kvartsit och hälleflinta uteroderade på strandplan. Spridd skärvsten förekommer inom hela boplatsen. Boplatsen ligger under vatten vid högsta dämningssgräns.

Boplatsen **RAÄ nr Stensele 151:1** utvidgas mot VNV till en 380 x 30 m stor yta och omfattar även RAÄ 152, 153 och 154. RAÄ 154 bör flyttas eller utgå då det framgår av beskrivningen att fynden är gjorda på stranden och markeringen är ca 30 meter från stranden.

Ny beskrivning: Boplats 380 x 30 m (NV-SÖ). Inom angivet område har påträffats 1 skrapa av kvartsit, 2 kärnor av kvartsit samt 18 avslag av kvarts, kvartsit, skiffer, porfyr och hälleflinta



uteroderade på strandplan. Spridd skärvsten förekommer inom hela boplatsen. Boplatsen ligger under vatten vid högsta dämmningsgräns (se bilaga 5).

Inom de schakt och provgropar som upptogs inom de planerade tomterna samt på stranden mellan sjön och tomterna påträffades inga indikationer på förhistorisk aktivitet i form av fynd eller anläggningar.

Inom det resterande utredningsområdet påträffades inga nya fornlämningar, längs stranden registrerades dock fyra flottningslämningar i form av moringar i större block (se bilaga 5).

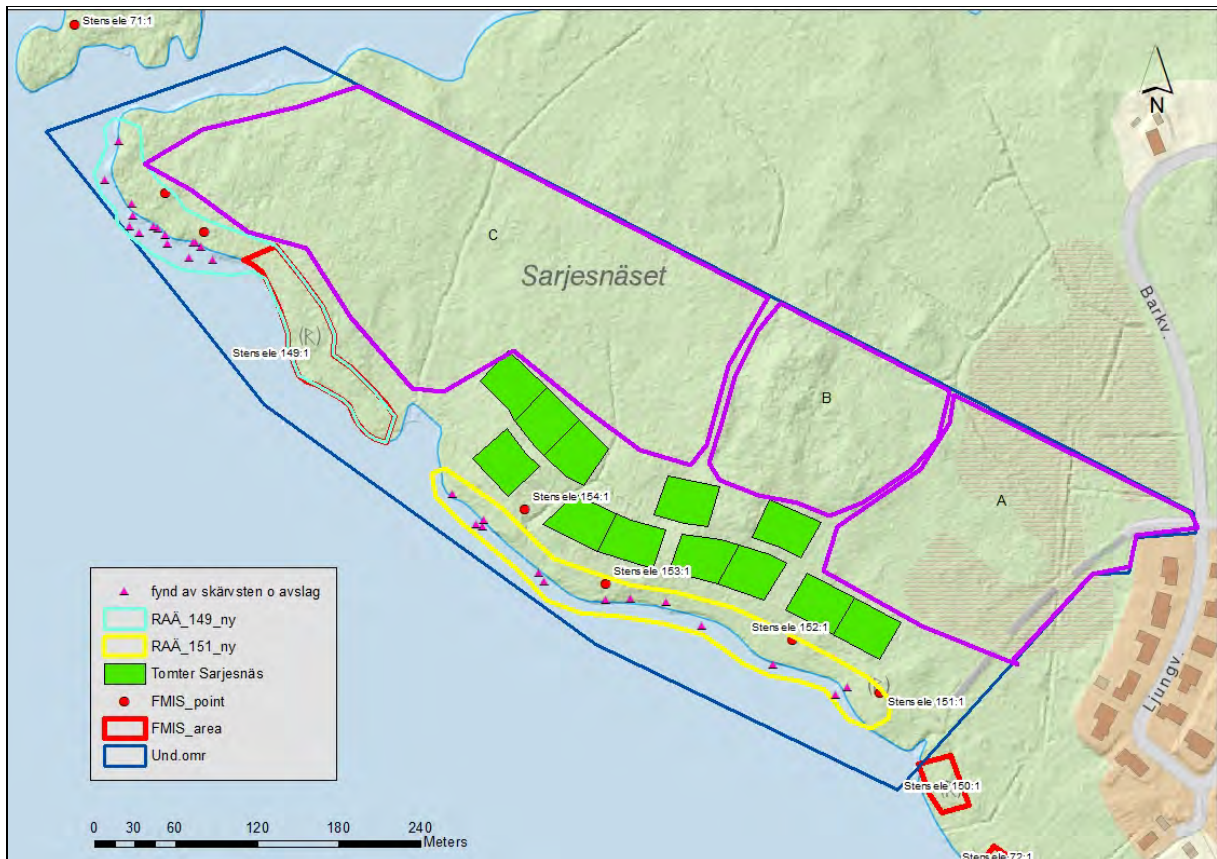


Fig. 6. Förslag till ny utsträckning av RAÄ nr Stensesele 149:1 samt 151:1 och fynd av skärvsten, avslag och kärnor markerade med rosa trianglar, samt dagens registreringar i FMIS.



Fig. 7. Härd på boplats RAÄ 149:1.



Fig. 8. Kvartsavslag på stranden.





Fig. 9. Handtagskärna för mikrosån av kvartsit vid RAÄ nr Stensele 149:1.



Fig. 10. Lämning efter flottningssepoken i form av en moring i ett större block.



## Diskussion

I de rapporter som producerades i samband med regleringsundersökningarna beskrivs de boplatser som registrerades 1954 (Nr 686 och 687, RAÄ nr Stensele 71:1 & 72:1) som är belägna något SÖ samt NV om utredningsområdet. Där framgår det att boplatserna består av 0,2 – 0,3 m tjocka skärvstenslager och på de fotografier som finns i rapporten består stränderna främst av sand och fint grus. Det är en stor kontrast mellan dessa bilder och hur det ser ut i dag (se fig 4).



Storuman. Lokal nr 686. Foto Henry Simonson, aug. 1954.

Fig. 11. Fotografi från 1954 över boplatserna RAÄ nr Stensele 71:1, NV om utredningsområdet.



**7. Storuman. Lokal nr 687. Foto Henry Simo  
aug. 1954.**

Fig. 12. Fotografi från 1954 över boplatserna RAÄ nr Stensele 72:1, SO om utredningsområdet

Det faktum att stora delar av boplatserna eroderar bort och att material framkommer spritt över hela strandplanet gör det svårt att avgränsa enskilda boplatser. De påträffade skärvstenarna, avslag och föremålen förflyttas sannolikt med vatten och is. De tre härdar som återfanns inom boplatserna RAÄ nr Stensele 149:1 finns med i beskrivningen från 1984 vilket visar att anläggningar kan bevaras. Med tanke på att inga fynd eller anläggningar påträffades i de upptagna schakten, trots att marken främst bestod av sandig mjäla med inslag av stenblock, indikerar att det främst är strandplanet som nyttjats under förhistorisk tid.



## Bilaga 1

Tomt nr	Beskrivning
1	Plan, sandig moränmark med enstaka större block svagt sluttande mot SV. Beväxt med gran och tallskog samt enstaka björkar.
2	I centrala delen av tomten är en fuktig svacka med något högre och torrare partier i Ö och V. Beväxt med tät risig granskog med inslag av björk.
3	Plan moränmark svagt sluttande mot Ö med blockig höjd i NV. I södra delen är ett 7 - 8 m stort och 2 m högt flyttblock.
4	Moränmark med inslag av större block, svagt sluttande mot SÖ med blockigt parti i N. Beväxt med uppvuxen gran och tallskog med inslag av björk.
5	Stenig moränmark med inslag av större block. I NÖ är en stenig förhöjning och i N är ett fuktigare parti. Beväxt med planterad 35-årig tall med inslag av gran och björk. S om tomten är ett 4 - 5 m stort flyttblock.
6	Stenig förhöjning i S med 1 - 2,5 m stora block sluttande mot fuktigt parti i N. Beväxt med tät, risig granskog med enstaka tallar samt björk i N.
7	Stenig morän mark svagt sluttande mot V. Enstaka större block samt en stenig förhöjning i SÖ. Beväxt med tät, risig granskog samt småbjörk och småtall. En stig går genom tomten.
8	Stenig moränmark med inslag av större block, svagt sluttande mot SV. Beväxt med planterad tallskog ca 35 år ammal. Marken är ev. markberedd.
9	Plan stenig moränmark, någor fuktig. Beväxt med tät granskog i Ö delen och planterad 35-årig tallskog i V. Genom tomten går en stig.
10	Stenig förhöjning med 1 - 2 m stora block i tomtens S del. Svagt sluttande mot N och Ö där marken är fuktig och myrartad. Beväxt med tät, risig granskog med inslag av tall. I SÖ dlen av tomten är ett djupt, grävt dike.
11	Blockig moränmark med 2 - 4 m stora och 0,5 - 1,5 m höga stenar i Ö delen. Kraftigt sluttande mot fuktig myrmark i V. Beväxt med 35-årig tallskog, enstaka granar samt björk.
12	Plan moränmark med storblockigt parti i NV, svat sluttande mot S och Ö. Beväxt med tät, risig granskog med inslag av tall.

## Schaktsbeskrivning

## Bilaga 2a

Schaktnr.	Metod	Beskrivning	Anmärkning
S1	Schaktning	Schaktet var 7 x 2 m (NÖ-SV) och ca 0,03 - 0,05 m djupt. I huvudsak mjåla med mycket sten. Vatten kommer upp underifrån (sänk mark) i en mindre svacka.	Inga fornlämningsindikationer
S2	Schaktning	Schaktet var 17 x 2-3 m (Ö-V) och 0,03 - 0,1 m djupt. Finkornig sand, med inslag av tjäle. Inga stenar i schaktet.	Inga fornlämningsindikationer
S3	Schaktning	Schaktet var 4 x 2 m (NNV-SSÖ) och 0,03 - 0,07 m djupt. Sandig, finkornig mark med stort inslag av tjäle.	Inga fornlämningsindikationer
S4	Schaktning	Schaktet var 18 x 2 m (ÖNÖ-VSV) och 0,05 - 0,1 m djupt. Finkornig sand med en stor sten i den ÖNÖ delen. I schaktets mittersta del, liksom i den VSV delen finns inslag av tjäle.	Inga fornlämningsindikationer
S5	Schaktning	Schaktet var 2,5 x 2 m (N-S) och 0,05-0,1 m djupt. Mjällig sand med tjäle i V och Ö, stenar saknas.	Inga fornlämningsindikationer
S6	Schaktning	Schaktet var 4,5 x 2 m (NNÖ-SSV) och ca 0,05 m djupt. Mjällig sand utan stenar.	Inga fornlämningsindikationer
S7	Schaktning	Schaktet var 9 x 2 m (Ö-V) och ca 0,05 - 0,1 m djupt. Mjällig sand med 1 större jordfast sten 0,5 m stor i V änden samt 1 jordfast block ca 1,3 m stort i närheten av schaktets mitt. Kring det större blocket är enstaka stenar 0,1 - 0,3 m stora, samt tjälad mark. I schaktets Ö del är ett ca 2 m stort område med tjäle.	Inga fornlämningsindikationer
S8	Schaktning	Schaktet var 6,5 x 2 m (NÖ-SV) och 0,05 - 0,1 m djupt. Sandig, mjällig merk med 1 lös sten 0,1 m stor i schaktets NÖ del. För övrigt saknas stear och tjäle.	Inga fornlämningsindikationer
S9	Schaktning	Schaktet var 28 x 2 m (Nö-SV) och 0,05 - 0,1 m djupt. Sandig, mjällig mark utan stenar. I N delen är ett ca 4 m långt parti med tjäle och i S delen är ett ca 2 m stort område med tjäle.	Inga fornlämningsindikationer
S10	Schaktning	Schaktet var 10 x 1,6 m (NV-SÖ) och 0,05-0,1 m djupt närmast J-format. I N delen är ett flertal jordfasta stenar 0,6 - 1 m stora samt lösa stenar 0,3 - 0,5 m stora. I S änden är 3 jordfasta stenar 0,5 - 1,2 m stora. Marken sandig med inslag av smågrus.	Inga fornlämningsindikationer
S11	Schaktning	Schaktet var 10 x 2 m (Ö-V) och 0,05-0,1 m djupt. Sandig mjåla med inslag av grus och enstaka stenar 0,1 m stora.	Inga fornlämningsindikationer
S12	Schaktning	Schaktet var 10 x 1,6 m (NNÖ-SSV) och 0,05-0,1 m djupt. Sandig mjåla med ett 2 m stort område med tjäle i mitten.	Inga fornlämningsindikationer
S13	Schaktning	Schaktet var 15 x 1,6 m (VNV-ÖSÖ) och 0,05-0,15 m djupt. Sandig mjåla med 1 jordfast block i mitten ca 1,5 m stort samt 1 mindre sten 0,4 m stor i V delen. I ö delen är litet område med tjäle.	Inga fornlämningsindikationer
S14	Schaktning	Schaktet var 14 x 1,7 m (NV-SÖ) och 0,05-0,1 m djupt. Sandig mark med inslag av större jordfasta stenar i ÖSÖ samt VNV. Inslag av grus i den VNV delen.	Inga fornlämningsindikationer
S15	Schaktning	Schaktet var 18 x 2 - 3,5 m (NÖ-SV) närmast (-format och 0,03-0,15 m djupt. Grusig sand med inslag av grusig mjåla. Två större jordfasta stenar framkom i schaktet.	Inga fornlämningsindikationer
S16	Schaktning	Schaktet var svagt U-format 23 x 1,6 -3,5 m huvudriktning (NNÖ-SSV) och 0,1 - 0,2 m djupt. Stenfri sandig, mjällig mark. I schaktet påträffades 1 recent ben.	Inga fornlämningsindikationer
S17	Schaktning	Schaktet var 16 x 1,6 m (ÖNÖ-VSV) och 0,05 - 0,3 m djupt. Sandig, mjällig mark med ett ca 1 m stort område med tjäle i SV och i mitten av schaktet var 1 sten 0,5 m stor samt ett jordfast block ca 1 m stort och 0,5 m h i V änden.	Inga fornlämningsindikationer
S18	Schaktning	Schaktet var 8 x 2 m (NÖ-SV) och 0,1 - 0,3 m djupt. Sandig, mjällig mark med ett litet parti med tjäle i mitten.	Inga fornlämningsindikationer

# Provgropsbeskrivning

## Bilaga 2b

Provgrop nr.	Beskrivning	Anmärkning	Åtgärd
1	Finkornig sand, delvis tjäle 0,45 x 0,45 m stor och 0,03 - 0,05 m djup	Inga fynd	Inga fortsatta åtgärder föreslås
2	Finkornig sand med inslag av grus 0,45 x 0,45 m stor och 0,03 - 0,05 m djup	Inga fynd	Inga fortsatta åtgärder föreslås
3	Grusig mjäla med inslag av sand, tjock blekjord 0,45 x 0,45 m stor och 0,03 - 0,05 m djup	Inga fynd	Inga fortsatta åtgärder föreslås
4	Finkornig sand med lite grus 0,5 x 0,5 m stor och 0,13 m djup	Inga fynd	Inga fortsatta åtgärder föreslås
5	Finkornig sand med inslag av lite grus, tjock blekjord 0,5 x 0,5 m stor och 0,03 - 0,05 m djup	Inga fynd	Inga fortsatta åtgärder föreslås
6	Finkornig sand 0,5 x 0,5 m stor och 0,03 - 0,1 m djup	Inga fynd	Inga fortsatta åtgärder föreslås
7	Finkornig sand 0,5 x 0,5 m stor och 0,03 - 0,05 m djup	Inga fynd	Inga fortsatta åtgärder föreslås
8	Finkornig sand med en stor rot 0,45 x 0,45 m stor och 0,03 - 0,05 m djup	Inga fynd	Inga fortsatta åtgärder föreslås
9	Finkornig sand 0,5 x 0,5 m stor och 0,03 - 0,05 m djup	Inga fynd	Inga fortsatta åtgärder föreslås
10	Finkornig sand 0,5 x 0,5 m stor och 0,03 m djup	Inga fynd	Inga fortsatta åtgärder föreslås
11	Finkornig sand med inslag av grus, tjock blekjord med 1 liten sten, 0,45 x 0,45 m stor och 0,03 - 0,05 m djup	Inga fynd	Inga fortsatta åtgärder föreslås
12	Finkornig sand 0,45 x 0,45 m stor och 0,05 - 0,15 m djup	Inga fynd	Inga fortsatta åtgärder föreslås
13	Finkornig sand 0,5 x 0,5 m stor och 0,03 - 0,1 m djup	Inga fynd	Inga fortsatta åtgärder föreslås
14	Finkornig sand med lite grus 0,5 x 0,5 m stor och 0,03 m djup	Inga fynd	Inga fortsatta åtgärder föreslås
15	Finkornig sand med tjock blekjord, 1 större sten 0,2 m stor, 0,5 x 0,5 m stor och 0,03 - 0,05 m djup	Inga fynd	Inga fortsatta åtgärder föreslås
16	Finkornig sand med tjock blekjord och 2 större stenar 0,1 - 0,2 m stora, 0,5 x 0,5 m stor och 0,03 - 0,05 m djup	Inga fynd	Inga fortsatta åtgärder föreslås
17	Finkornig sand med inslag av grus, tunt blekjordslager 0,5 x 0,5 m stor och 0,03 - 0,1 m djup	Inga fynd	Inga fortsatta åtgärder föreslås
18	Finkornig sand med enstaka mindre stenar och 1 större sten, 0,5 x 0,5 m stor och 0,03 - 0,1 m djup	Inga fynd	Inga fortsatta åtgärder föreslås
19	Finkornig sand med en 0,1 m stor sten samt tjock blekjord 0,5 x 0,5 m stor och 0,03 m djup	Inga fynd	Inga fortsatta åtgärder föreslås

20	Finkornig sand med inslag av grus, 1 stor rot 0,5 x 0,5 m stor och 0,03 - 0,1 m djup	Inga fynd	Inga fortsatta åtgärder föreslås
21	Finkornig sand med mindre stenar, flera rötter och tjock blekjord 0,6 x 0,35 (N-S) och 0,03 m djup	Inga fynd	Inga fortsatta åtgärder föreslås
22	Finkornig sand 0,4 x 0,4 m stor och 0,03 - 0,05 m djup	Inga fynd	Inga fortsatta åtgärder föreslås
23	Finkornig sand med en s0,1 m stor sten 0,6 x 0,5 m stor (NNV-SSÖ) och 0,03 - 0,05 m djup	Inga fynd	Inga fortsatta åtgärder föreslås
24	Finkornig sand med tunn blekjord 0,45 x 0,45 m stor och 0,03 - 0,1 m djup	Inga fynd	Inga fortsatta åtgärder föreslås
25	Finkornig sand med en 0,2 m stor sten 0,5 x 0,5 m stor och 0,03 - 0,05 m djup	Inga fynd	Inga fortsatta åtgärder föreslås



# Fotolista

## Bilaga 3

Bildnummer	Doktyp	Foto från	Beskrivning
VBM_DB 410:1	översikt	SÖ	Foto över utredningsområdet med tomter
VBM_DB 410:2	översikt	V	Foto över utredningsområdet med tomter
VBM_DB 410:3	översikt	NV	Vy över stranden vid lågvatten
VBM_DB 410:4	detalj		Arbetsbild inventering
VBM_DB 410:5	detalj	Ö	Schakt 1
VBM_DB 410:6	detalj	V	Schakt 2
VBM_DB 410:7	detalj	NNV	Schakt 3
VBM_DB 410:8	detalj	V	Schakt 4
VBM_DB 410:9	detalj	V	Schakt 5
VBM_DB 410:10	detalj	S	Schakt 6
VBM_DB 410:11	detalj	V	Schakt 7
VBM_DB 410:12	detalj	SV	Schakt 8
VBM_DB 410:13	detalj	NO	Schakt 9
VBM_DB 410:14	detalj	NV	Schakt 10
VBM_DB 410:15	detalj	V	Schakt 11
VBM_DB 410:16	detalj	S	Schakt 12
VBM_DB 410:17	detalj	Ö	Schakt 13
VBM_DB 410:18	detalj	OSO	Schakt 14 med Nina
VBM_DB 410:19	detalj	SV	Schakt 15
VBM_DB 410:20	detalj	SV	Schakt 16
VBM_DB 410:21	detalj	V	Schakt 17
VBM_DB 410:22	detalj	NO	Schakt 18
VBM_DB 410:23	detalj	ovan	Provgrop 1
VBM_DB 410:24	detalj	ovan	Provgrop 2
VBM_DB 410:25	detalj	ovan	Provgrop 3
VBM_DB 410:26	detalj	ovan	Provgrop 4
VBM_DB 410:27	detalj	ovan	Provgrop 5
VBM_DB 410:28	detalj	ovan	Provgrop 6
VBM_DB 410:29	detalj	ovan	Provgrop 7
VBM_DB 410:30	detalj	ovan	Provgrop 8
VBM_DB 410:31	detalj	ovan	Provgrop 9
VBM_DB 410:32	detalj	ovan	Provgrop 10
VBM_DB 410:33	detalj	ovan	Provgrop 11
VBM_DB 410:34	detalj	ovan	Provgrop 12
VBM_DB 410:35	detalj	ovan	Provgrop 13
VBM_DB 410:36	detalj	ovan	Provgrop 14
VBM_DB 410:37	detalj	ovan	Provgrop 15
VBM_DB 410:38	detalj	ovan	Provgrop 16
VBM_DB 410:39	detalj	ovan	Provgrop 17
VBM_DB 410:40	detalj	ovan	Provgrop 18
VBM_DB 410:41	detalj	ovan	Provgrop 19
VBM_DB 410:42	detalj	ovan	Provgrop 20
VBM_DB 410:43	detalj	ovan	Provgrop 21
VBM_DB 410:44	detalj	ovan	Provgrop 22
VBM_DB 410:45	detalj	ovan	Provgrop 23

VBM_DB 410:46	detalj	ovan	Provgrop 24
VBM_DB 410:47	detalj	ovan	Provgrop 25
VBM_DB 410:48	detalj	ovan	Föremål o avslag från mesolitikum till bronsålder
VBM_DB 410:49	detalj	ovan	kvartsavslag på stranden. Fig. 8
VBM_DB 410:50	detalj	ovan	avslag av tuffit på stranden
VBM_DB 410:51	detalj	ovan	två avslag av kvartsit på stranden
VBM_DB 410:52	detalj	ovan	avslag av tuffit på stranden
VBM_DB 410:53	detalj	ovan	Blockigt område i N delen av Sarjesnäset. Fig. 3
VBM_DB 410:54	översikt	NV	Stenigt strandplan vid boplatsen RAÄ nr 153:1. Fig. 4.
VBM_DB 410:55	översikt	NV	Härd på boplats RAÄ 149:1. Fig. 7.
VBM_DB 410:56	översikt	NO	skärvtenskonzentration på boplats RAÄ 149:1
VBM_DB 410:57	översikt	NO	Handtagskärna för mikrospån på boplats RAÄ 149:1
VBM_DB 410:58	detalj		Moring i stenblock vid stranden. Fig. 10
VBM_DB 410:59	detalj	SV	Schakt 1 igenfyllt
VBM_DB 410:60	detalj	Ö	Schakt 2 igenfyllt
VBM_DB 410:61	detalj	SÖ	Schakt 3 igenfyllt
VBM_DB 410:62	detalj	NÖ	Schakt 4 igenfyllt
VBM_DB 410:63	detalj	N	Schakt 6 igenfyllt
VBM_DB 410:64	detalj	Ö	Schakt 7 igenfyllt
VBM_DB 410:65	detalj	SV	Schakt 8 igenfyllt
VBM_DB 410:66	detalj	SV	Schakt 9 igenfyllt
VBM_DB 410:67	detalj	N	Schakt 10 igenfyllt
VBM_DB 410:68	detalj	NO	Schakt 12 igenfyllt
VBM_DB 410:69	detalj	VNV	Schakt 13 igenfyllt
VBM_DB 410:70	detalj	ONO	Schakt 17 igenfyllt
VBM_DB 410:71	detalj	ONO	Schakt 18 igenfyllt
VBM_DB 410:72	detalj	Ö	Arbetsbild provgroppgrävning





VBM DB 410\_1



VBM DB 410\_2



VBM DB 410\_3



VBM DB 410\_4



VBM DB 410\_5



VBM DB 410\_6



VBM DB 410\_7



VBM DB 410\_8



VBM DB 410\_9



VBM DB 410\_10



VBM DB 410\_11



VBM DB 410\_12



VBM DB 410\_13



VBM DB 410\_14



VBM DB 410\_15



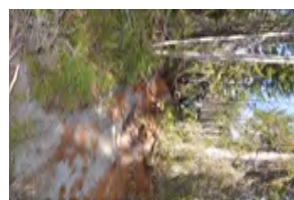
VBM DB 410\_16



VBM DB 410\_17



VBM DB 410\_18



VBM DB 410\_19



VBM DB 410\_20



VBM DB 410\_21



VBM DB 410\_22



VBM DB 410\_23



VBM DB 410\_24



VBM DB 410\_25



VBM DB 410\_26



VBM DB 410\_27



VBM DB 410\_28



VBM DB 410\_29



VBM DB 410\_30



VBM DB 410\_31



VBM DB 410\_32



VBM DB 410\_33



VBM DB 410\_34



VBM DB 410\_35





VBM DB 410\_36



VBM DB 410\_37



VBM DB 410\_38



VBM DB 410\_39



VBM DB 410\_40



VBM DB 410\_41



VBM DB 410\_42



VBM DB 410\_43



VBM DB 410\_44



VBM DB 410\_45



VBM DB 410\_46



VBM DB 410\_47



VBM DB 410\_48



VBM DB 410\_49



VBM DB 410\_50



VBM DB 410\_51



VBM DB 410\_52



VBM DB 410\_53



VBM DB 410\_54



VBM DB 410\_55



VBM DB 410\_56



VBM DB 410\_57



VBM DB 410\_58



VBM DB 410\_59



VBM DB 410\_60



VBM DB 410\_61



VBM DB 410\_62



VBM DB 410\_63



VBM DB 410\_64



VBM DB 410\_65



VBM DB 410\_66



VBM DB 410\_67



VBM DB 410\_68



VBM DB 410\_69



VBM DB 410\_70





VBM DB 410\_71



VBM DB 410\_72

## Redovisning av utförd undersökning enligt 11-13 §§ KML

### Geografiska och administrativa uppgifter

Län <b>Västerbotten</b>	Kommun <b>Storuman</b>	Landskap <b>Lappland</b>
Socken <b>Stensele</b>	Fastighet/kvarter <b>Vallnäs 1:3, 1:8</b>	Kartblad <b>72F 2j SO</b>
Beslutande länsstyrelse (datum för beslut) <b>Västerbotten (2017-05-17)</b>	Länsstyrelsens dnr <b>431-1781-2017</b>	Beslut enligt KML <b>Arkeologisk utredning enligt 2 kap. 11§ KML</b>

### Undersökningens art och omfattning

Undersökarens dnr/projektnr <b>207/17</b>	Typ av undersökning/åtgärd <b>Arkeologisk utredning</b>	Fältarbetstid start/slut <b>2017-05-29 - 2017-06-02</b>
Undersökande/ansvarig organisation <b>Västerbottens museum</b>	Projektansvarig <b>Jans Heinerud</b>	Typ av exploatering <b>Detaljplan</b>
Uppdragsgivare/exploatör <b>Storuman kommun</b>	Antal arbetsdagar	Beräknad rapporttid
		Total faktisk kostnad

### Berörda RAÄ-nr, datering och lägesbestämning

Berörda RAÄ-nr/tillfällig arbetsidentitet (objektnr) <b>RAÄ nr Stensele 149:1, 151:1, 152:1, 153:1, 154:1, 155:1-2</b>	
Datering	
Mätmetod <b>RTK</b>	Kommentar kring inmätning
Skala	
Medelfel vid inmätning	

## Objekttabell för lämningstyper

RAÄ-nr <b>Stensele 149:1</b>	Tillfälligt arbetsid. (obj.nr)	Osäker position <b>Nej</b>	Ej synlig ovan mark <b>Ja</b>	Lägsta nivå (möh)	Högsta nivå (möh)
Antal <b>1</b>	Lämningstyp <b>Boplats</b>	Egenskapstyp <b>Fyndmaterial</b>		Egenskapsvärde(n) <b>Hälleflinta Kvarts Kvartsit Skärvsten</b>	
Antikvarisk bedömning <b>Fornlämning</b>	Skadestatus <b>Skadad</b>	Undersökningsstatus <b>Ej undersökt</b>		Aktualiserad bedömning <b>Lämningstypslista</b>	
Beskrivning <b>Boplats 300 x 40 m (NV-SÖ). Inom angivet området har påträffats 3 skärvstenskoncentrationer, 1 kölskrapa av kvartsit, 1 basdel till en pilspets med tvär bas av kvartsit, 1 förarbete av kvartsit, 3 kärnor av kvartsit samt 23 avslag av kvarts, kvartsit och hälleflinta uteroderade på strandplan. Spridd skärvsten förekommer inom hela boplatsen. Boplatsen ligger under vatten vid högsta dämningensgräns.</b>					
Antikvarisk kommentar/motivering till aktualiserad bedömning <b>Förslag till förändring: Boplatsen RAÄ 149 Stensele utökas 140 meter mot NV och omfattar även boplatsen RAÄ 155:1-2.</b>					
Terräng <b>Strandplan på SV sidan av udde i större sjö. Skogsmark, blandskog.</b>					
Skadebeskrivning <b>Skadad av sjöreglering.</b>					

## Objekttabell för lämningstyper

RAÄ-nr <b>Stensele 151:1</b>	Tillfälligt arbetsid. (obj.nr)	Osäker position <b>Nej</b>	Ej synlig ovan mark <b>Ja</b>	Lägsta nivå (möh)	Högsta nivå (möh)
Antal <b>1</b>	Lämningstyp <b>Boplats</b>	Egenskapstyp <b>Fyndmaterial</b>		Egenskapsvärde(n) <b>Kvarts Kvartsit Skiffer Skärvsten</b>	
Antikvarisk bedömning <b>Fornlämning</b>	Skadestatus <b>Skadad</b>	Undersökningsstatus <b>Ej undersökt</b>		Aktualiserad bedömning <b>Lämningstypslista</b>	
Beskrivning <b>Boplats 380 x 30 m (NV-SÖ). Inom angivet området har påträffats 1 skrapa av kvartsit, 2 kärnor av kvartsit samt 18 avslag av kvarts, kvartsit, skiffer, porfyr och hälleflinta uteroderade på strandplan. Spridd skärvsten förekommer inom hela boplatsen. Boplatsen ligger under vatten vid högsta dämningssgräns.</b>					
Antikvarisk kommentar/motivering till aktualiserad bedömning <b>Boplatsen RAÄ 151 Stensele utvidgas mot VNV till en 380 x 30 m stor yta och omfattar även RAÄ 152, 153 och 154. RAÄ 154 bör flyttas eller utgå då det framgår av beskrivningen att fynden är gjorda på stranden och markeringen är ca 30 meter från stranden.</b>					
Terräng <b>Strandplan på SV sidan av udde i större sjö. Skogsmark, blandskog.</b>					
Skadebeskrivning <b>Skadad av sjöreglering.</b>					

## Referenser

Inget kartmaterial bifogat

Skriftlig Källa

Berörda RAÄ-nr/objekt-nr <b>RAÄ nr Stensele 149:1, 151:1, 152:1, 153:1, 154:1 &amp; 155:1-2</b>
Skriftlig källa <b>Loeffler. D. 1982. Rapport över fornminnesinventering av Storuman, Luspsjön, Stenselet och Storavan, Stensele sn, Lappland. Västerbottens museum.</b>

Ingen bildinformation bifogat

Filnamn	Typ	Storlek
Provgropar.zip	application/x-zip-compressed	0.00 Megabyte
RA?_149_ny.zip	application/x-zip-compressed	0.00 Megabyte
RA?_151_ny.zip	application/x-zip-compressed	0.00 Megabyte
Sarjesn?s tomter.zip	application/x-zip-compressed	0.00 Megabyte
Schakt Sarjesn?s.zip	application/x-zip-compressed	0.00 Megabyte
Utredn omr?de Sarjesn?set.zip	application/x-zip-compressed	0.00 Megabyte

## Redovisning

Sammanfattning av undersökningens resultaten <b>Med anledning av upprättande av detaljplan inför planerad bebyggelse har Västerbottens Museum genomfört en ark utredning på uppdrag av Länsstyrelsen Västerbotten.</b> <b>Vid utredningen grävdes 18 schakt med maskin 5 – 25 m långa och 1 – 1,5 m breda. Inga fynd framkom i schakten, samt 25 provgropar 0,5 x 0,5 m stora. Inga fynd framkom i provgroparna. Schakt och provgropar grävdes främst inom de planerade tomterna närmast stranden. Då det inte påträffades några boplotsindikationer i schakten närmast stranden grävdes inga schakt inom de högre belägna tomterna.</b> <b>Inventering av utredningsområdet, inga nya forn-eller kulturlämningar påträffade.</b> <b>Inventering längs stranden vid lågvatten, fynd av sammanlagt 10 avslag av kvarts, kvartsit och skiffer samt i kvartsitkärna och 3 områden med skärvsten inom den föreslagna utsträckningen för boplatser RAÄ 149 Stensele, RAÄ 151, Stensele. Inom området för den föreslagna utsträckningen av boplatser RAÄ 149 Stensele påträffades 9 avslag av kvarts, kvartsit och hälleflinta, 3 kvartsitkärnor, 1 kölskrapa av kvartsit och 1 basdel till en pilspets med tvär bas av kvartsit. Skärvsten förekom spritt längs hela stranden.</b>
Förslag till fortsatta åtgärder <b>Förslag till förändring: Boplatser RAÄ 149 Stensele utökas 140 meter mot NV och omfattar även boplatser RAÄ 155:1-2. Boplatser RAÄ 151 Stensele utvidgas mot VNV till en 380 x 30 m stor yta och omfattar även RAÄ 152, 153 och 154. RAÄ 154 bör flyttas eller utgå då det framgår av beskrivningen att fynden är gjorda på stranden och markeringen är ca 30 meter från stranden.</b>
Meddelande till FMIS

**Referensnummer för den inskickade blanketten är: 2113**

Blankett inskickad av: Berit Andersson (berit.andersson@vbm.se) 070-5552923



## Redovisning av utförd undersökning enligt 11-13 §§ KML

Referensnummer för den inskickade blanketten är: 2438

### Geografiska och administrativa uppgifter

Län <b>Västerbotten</b>	Kommun <b>Storuman</b>	Landskap <b>Lapland</b>
Socken <b>Stensele</b>	Fastighet/kvarter <b>Vallnäs 1:3, 1:8</b>	Kartblad <b>72F 2j SO</b>
Beslutande länsstyrelse (datum för beslut) <b>Västerbotten (2017-05-17)</b>	Länsstyrelsens dnr <b>431-1781-2017</b>	Beslut enligt KML <b>Arkeologisk utredning enligt 2 kap. 11§ KML</b>

### Undersökningens art och omfattning

Undersökarens dnr/projektnr <b>207/17</b>	Typ av undersökning/åtgärd <b>Arkeologisk utredning</b>	Fältarbetstid start/slut <b>2017-05-29 - 2017-06-02</b>
Undersökande/ansvarig organisation <b>Västerbottens museum</b>	Projektansvarig <b>Jans Heinerud</b>	Typ av exploatering <b>Detaljplan</b>
Uppdragsgivare/exploatör <b>Storumans kommun</b>	Antal arbetsdagar	Beräknad rapporttid
		Total faktisk kostnad

### Berörda RAÄ-nr, datering och lägesbestämning

Berörda RAÄ-nr/tillfällig arbetsidentitet (objektnr) <b>tillf ID 1 - 4</b>	
Datering	
Mätmetod <b>GPS</b>	Kommentar kring inmätning
Skala <b>1:10000</b>	
Medelfel vid inmätning <b>+ - 7 meter</b>	

## Objekttabell för lämningstyper

RAÄ-nr	Tillfälligt arbetsid. (obj.nr) <b>1</b>	Osäker position <input type="checkbox"/>	Ej synlig ovan mark <input type="checkbox"/>	Lägsta nivå (möh)	Högsta nivå (möh)
Antal <b>1</b>	Lämningstyp <b>Förtöjningsanordning</b>	Egenskapstyp <b>Typ</b>		Egenskapsvärde(n) <b>Varpring/moring</b>	
Antikvarisk bedömning <b>Övrig kulturhistorisk lämning</b>	Skadestatus <b>Välbevarad</b>	Undersökningsstatus <b>Ej undersökt</b>		Aktualiserad bedömning <b>Lämningstypslista</b>	
Beskrivning <b>Moring av järn 0,2 m bred och 3 cm tjock fastsatt med ögla i större block 3 x 2 m (NV-SÖ).</b>					
Antikvarisk kommentar/motivering till aktualiserad bedömning					
Terräng <b>Strand på Ö sidan av större sjö.</b>					

## Objekttabell för lämningstyper

RAÄ-nr	Tillfälligt arbetsid. (obj.nr) <b>2</b>	Osäker position <input type="checkbox"/>	Ej synlig ovan mark <input type="checkbox"/>	Lägsta nivå (möh)	Högsta nivå (möh)
Antal <b>1</b>	Lämningstyp <b>Förtöjningsanordning</b>	Egenskapstyp <b>Typ</b>		Egenskapsvärde(n) <b>Varpring/moring</b>	
Antikvarisk bedömning <b>Övrig kulturhistorisk lämning</b>	Skadestatus <b>Välbevarad</b>	Undersökingsstatus <b>Ej undersökt</b>		Aktualiserad bedömning <b>Lämningstyplista</b>	
Beskrivning <b>Moring av järn 0,2 m i diam och 3 cm tjock, fastsatt med en järnögla i ett större block 2 x 2 m stort. I moringen är en järnmärla 0,25 m l och 0,1 m bred med 2 skänklar.</b>					
Antikvarisk kommentar/motivering till aktualiserad bedömning					
Terräng <b>Strand på Ö sidan av större sjö.</b>					

## Objekttabell för lämningstyper

RAÄ-nr	Tillfälligt arbetsid. (obj.nr) <b>3</b>	Osäker position <input type="checkbox"/>	Ej synlig ovan mark <input type="checkbox"/>	Lägsta nivå (möh)	Högsta nivå (möh)
Antal <b>1</b>	Lämningstyp <b>Förtöjningsanordning</b>	Egenskapstyp <b>Typ</b>		Egenskapsvärde(n) <b>Varpring/moring</b>	
Antikvarisk bedömning <b>Övrig kulturhistorisk lämning</b>	Skadestatus <b>Välbevarad</b>	Undersökningsstatus <b>Ej undersökt</b>		Aktualiserad bedömning <b>Lämningstypslista</b>	
Beskrivning <b>Moringar av järn 2 styck 0,2 m i diam och 3 cm tjocka, fastsatta med öglor i större block 2 x 1,5 m stort. Mellan moringarna är en järnkätting.</b>					
Antikvarisk kommentar/motivering till aktualiserad bedömning					
Terräng <b>Strand på Ö sidan av större sjö.</b>					

## Objekttabell för lämningstyper

RAÄ-nr	Tillfälligt arbetsid. (obj.nr) <b>4</b>	Osäker position <input type="checkbox"/>	Ej synlig ovan mark <input type="checkbox"/>	Lägsta nivå (möh)	Högsta nivå (möh)
Antal <b>1</b>	Lämningstyp <b>Förtöjningsanordning</b>	Egenskapstyp <b>Typ</b>		Egenskapsvärde(n) <b>Varpring/moring</b>	
Antikvarisk bedömning <b>Övrig kulturhistorisk lämning</b>	Skadestatus <b>Välbevarad</b>	Undersökningsstatus <b>Ej undersökt</b>		Aktualiserad bedömning <b>Lämningstypslista</b>	
Beskrivning <b>Moring av järn 0,2 m i diam och 3 cm tjock, fastsatt med ögla i ett block 2 x 1,5 m stort.</b>					
Antikvarisk kommentar/motivering till aktualiserad bedömning					
Terräng <b>Strand på Ö sidan av större sjö.</b>					



## Referenser

Inget kartmaterial bifogat

Ingen skriftlig källa bifogat

Ingen bildinformation bifogat

Filnamn	Typ	Storlek
flottn_1?mn.zip	application/x-zip-compressed	0.00 Megabyte

## Redovisning

Sammanfattning av undersökningresultaten <b>Med anledning av upprättande av detaljplan inför planerad bebyggelse har Västerbottens Museum genomfört en arkeologisk utredning på uppdrag av Länsstyrelsen Västerbotten (Lst dnr 431-1781-2017). Längs stranden registrerades 4 flottningslämningar i form av moringar i större block.</b>
Förslag till fortsatta åtgärder
Fynd som ska fyndfördelas <b>Nej</b>
Meddelande till FMIS <b>Samhör med anmälan ref nr 2113</b>

Blankett inskickad av: Berit Andersson (berit.andersson@vbm.se) 070-5552923



VÄSTERBOTTENS  
MUSEUM

Box 3183, 903 04 Umeå  
Telefon 090-16 39 00. Telefax 090-77 90 00.  
[info@vbm.se](mailto:info@vbm.se)  
[www.vbm.se](http://www.vbm.se)