

Arkeologisk utredning av Lassoskogen inför detaljplan för Björkfors 1:64, Tärna socken, Lappland, Storuman kommun, Västerbottens län



Innehåll

Administrativa uppgifter	2
Sammanfattning.....	3
Inledning.....	5
Bakgrund och syfte	5
Utredningsområdet	6
Metod och genomförande	6
Resultat.....	6
Referenser	6

Bilagor

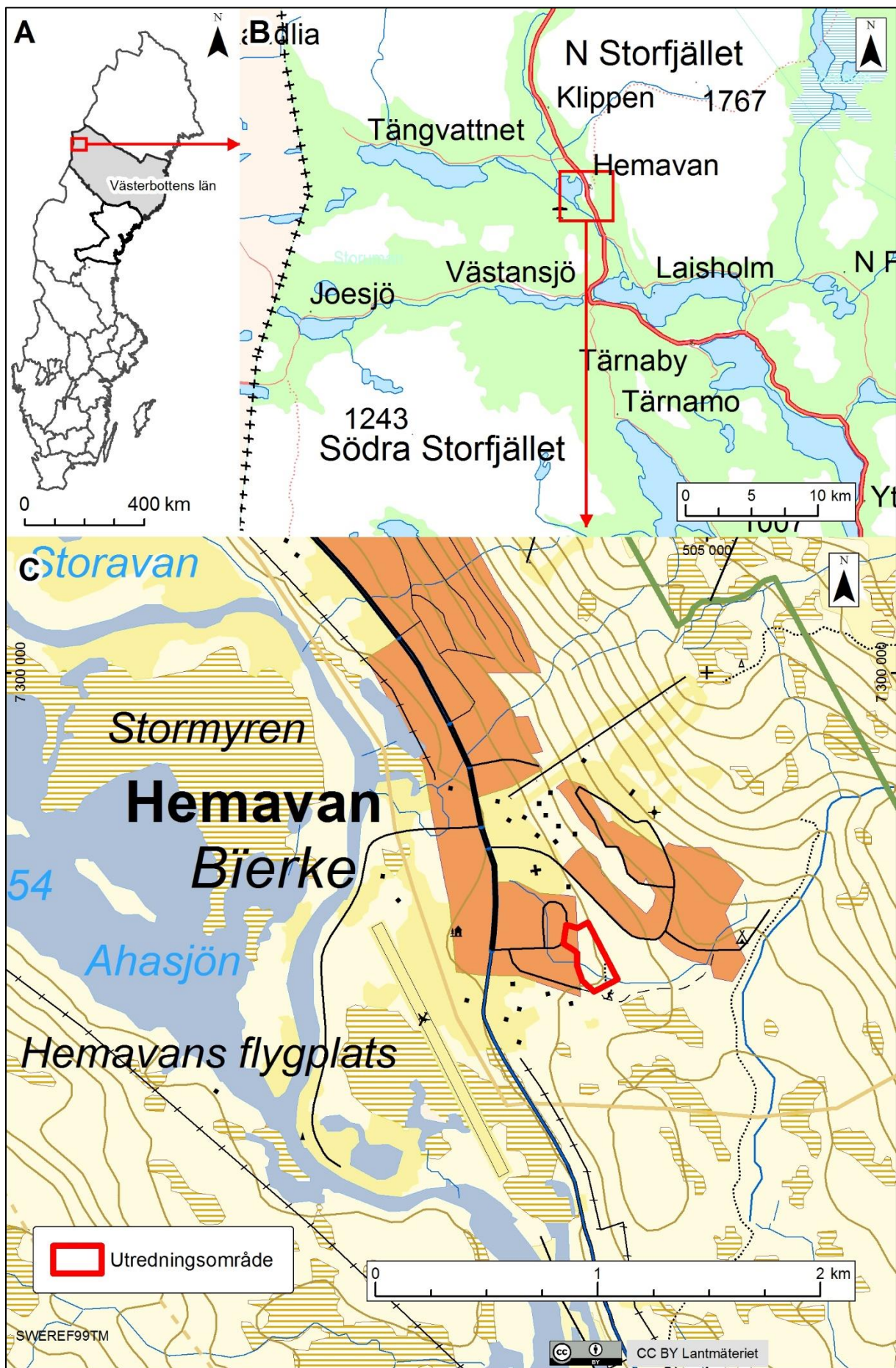
- Bilaga 1. Fotolista
- Bilaga 2. Kontaktkarta över foton
- Bilaga 3. Slutredovisningsblankett

Administrativa uppgifter

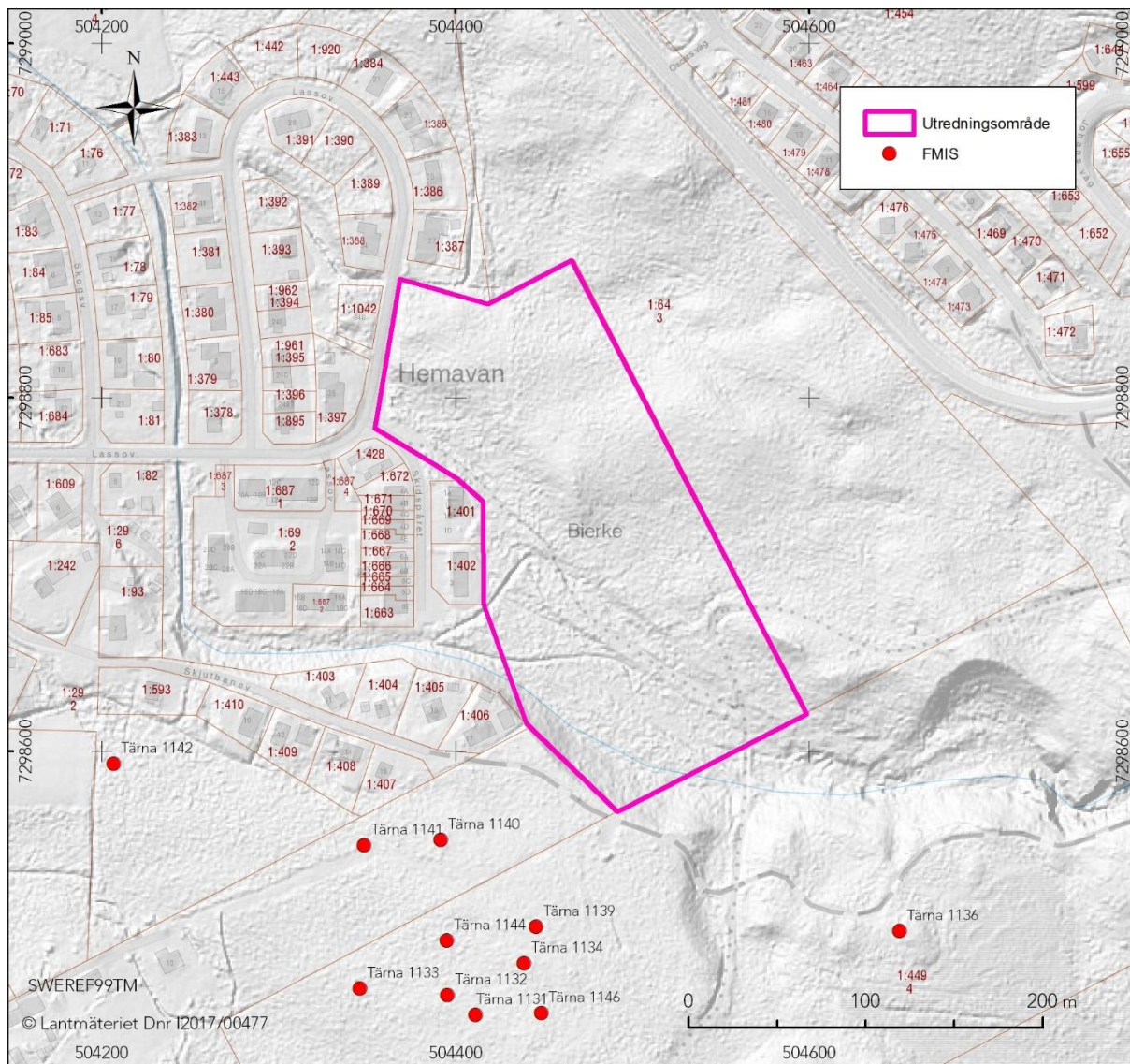
Vbm dnr	520/17
Beställare	Länsstyrelsen i Västerbotten
Länsstyrelsens Dnr	431-2089-2017
Beslutsdatum	2016-06-15
Uppdragsgivare	Storumans kommun
Typ av uppdrag	Utredning
Arbetsföretag	Detaljplan
Berörda fornlämningar	Inga
Län	Västerbottens län
Landskap	Lappland
Kommun	Storuman
Socken	Tärna socken
Fastighet	Björkfors 1:64
Koordinatsystem	SWEREF99TM
Höjdsystem	RH2000
Kartunderlag	© Lantmäteriet Dnr I2017/00477 samt öppen data (CC BY)
Fältperiod	2017-06-27 – 2017-06-28
Fältpersonal	Ronny Smeds
Vbm bildnummer	VBM DB 387_1-5

Sammanfattning

Med anledning av ny detaljplan har Västerbottens museum, på uppdrag av Länsstyrelsen i Västerbotten, utfört en arkeologisk utredning av en del av fastigheten Björkfors 1:64 i Storumans kommun. Vid utredningen påträffades inga fornlämningar.



Figur 1. Översiktskarta. A) Sverige. B) Västra delen av Storuman kommun i Västerbottens län och Lapplands landskap. C) Område i Hemavan med utredningsområdet (Se även Figur 2).



Figur 2. Utredningsområdet.

Inledning

Med anledning av ny detaljplan har Västerbottens museum, på uppdrag av Länsstyrelsen i Västerbotten, utfört en arkeologisk utredning av en del av fastigheten Björkfors 1:64 i Storumans kommun.

Bakgrund och syfte

Storumans kommun vill lägga tillrätta för bostäder i södra delen av Hemavan i Storumans kommun. Utredningsområdet är en del av fastigheten Björkfors 1:64 och detaljplanen kallas för Lassoskogen.

Länsstyrelsen bedömde att en arkeologisk utredning krävs för att avgöra om fornlämningar berörs i samband med detaljplanens genomförande. Området är stort av nyare tiders verksamhet i vissa delar, men högre liggande områden är mindre eller marginellt påverkade av dessa ingrepp varför Länsstyrelsen bedömde att en medel till hög fornlämningspotential kvarstår för dessa områden.

Utredningsområdet

Undersökningsområdet är ca 4 ha stort och utgörs av detaljplanens begränsning (Figur 1 och Figur 2). Områdets vegetation utgörs av fjällbjörkskog. Marken är delvis kuperad och torrare i de norra och östra delarna. De södra delarna som är mer påverkade av sentida ingrepp är också blötare och ligger något lägre i terrängen. Ett elljusspår går genom områdets västra och södra delar.

Tidigare undersökningar i närområdet

Områdena söder samt öster om utredningsområdet har tidigare berörts av arkeologiska utredningar (Se Heinerud, 2007; Klang, 2012, 2015). Vid dessa utredningar påträffades stridsvörn, gränsmärken, naturföremål med tradition (bläckningar), husgrund (historisk tid), röjningsröse, färdväg samt övrigt.

Metod och genomförande

Förarbetet bestod av kartstudier. Fälтарbetet genomfördes genom terrängrekognosering med provstick med jordsond. Fälтарbetet utfördes 2017-06-28 – 2017-06-29 (inkl. restid).

Resultat

Inga fornlämningar framkom vid utredningen.

Resultatet från utredningen har redovisats till FMIS (www.fmis.se) och erhållit Ref.nr 1995.

Referenser

- Heinerud, J. (2007). *Arkeologisk utredning Björkfors 1:448 i Hemavan, Storumans kommun, Västerbottens län*. Västerbottens Museum /Uppdragsverksamheten. Hämtad från http://www.sparfran10000ar.se/assets/files/Pdf-rapporter/Storuman/2007_utr_Bjorkfors.pdf
- Klang, L. (2012). *Särskild arkeologisk utredning Björkfors 1:5 i Storumans kommun år 2011. RAÄ nr 1107 och 1108 i Tärna socken, landskapet Lappland, Västerbottens län*. Landskapsarkeologerna. Hämtad från <http://www.sparfran10000ar.se/assets/files/Pdf-rapporter/Storuman/2012%20-%20Sarskild%20arkeologisk%20utredning%20Bjorkfors%201.5%20i%20Storumans%20kommun%20ar%202011.pdf>
- Klang, L. (2015). *Arkeologisk utredning inom Björkfors 1:29, 1:449 och 1:626 i Storumans kommun år 2015. Tärna socken, Lapplands landskap, Västerbottens län*. (Rapport No. 2015:11). Landskapsarkeologerna. Hämtad från <http://www.landskapsarkeologerna.se/wp-content/uploads/Rapport-arkeologisk-utredning-hemavan-2015.pdf>

Fotolista

Bildnummer	Motiv	Fotograf	Datum
VBM DB 387_1	Terrängbild. Bäck i utredningsområdet	Ronny Smeds	2017-06-29
VBM DB 387_2	Terrängbild. Stig i utredningsområdet.	Ronny Smeds	2017-06-29
VBM DB 387_3	Terrängbild. Fjällbjörkskog i utredningsområdet.	Ronny Smeds	2017-06-29
VBM DB 387_4	Terrängbild. Fjällbjörkskog i utredningsområdet.	Ronny Smeds	2017-06-29
VBM DB 387_5	Terrängbild. Fjällbjörkskog i utredningsområdet.	Ronny Smeds	2017-06-29

Bilaga 2

Kontaktkarta



VBM DB 387_1.JPG



VBM DB 387_2.JPG



VBM DB 387_3.JPG



VBM DB 387_4.JPG



VBM DB 387_5.JPG

Bilaga 3

Redovisning av utförd arkeologisk undersökning med KML-beslut

fmisreg@raa.se

to 29.6.2017 08:57

Till: Ronny Smeds <Ronny.Smeds@vbm.se>;

Riksantikvarieämbetet

Redovisning av utförd undersökning enligt 11-13 §§ KML

[Klicka här för att skriva ut från din webbläsare.](#)

Geografiska och administrativa uppgifter

Län Västerbotten	Kommun Storuman	Landskap Lappland
Socken Tärna	Fastighet/kvarter Björkfors 1:64	Kartblad
Beslutande länsstyrelse (datum för beslut) Västerbotten (2017-06-15)	Länsstyrelsens dnr 431-2089-2017	Beslut enligt KML Arkeologisk utredning enligt 2 kap. 11§ KML

Undersökningens art och omfattning

Undersökarens dnr/projekt nr 520/17	Typ av undersökning/åtgärd Arkeologisk utredning	Fältarbetstid start/slut 2017-06-28 - 2017-06-28
Undersökande/ansvarig organisation Västerbottens museum	Projektansvarig Jans Heinerud	Typ av exploatering Detaljplan
Uppdragsgivare/exploatör Storumans kommun	Antal arbetsdagar	Beräknad rapporttid
		Total faktisk kostnad

Berörda RAÄ-nr, datering och lägesbestämning

Berörda RAÄ-nr/tillfällig arbetsidentitet (objekt nr) Inga berörda	
Datering	
Mätmetod GPS	Kommentar kring inmätning
Skala	
Medelfel vid inmätning	

Objekttabell för lämningstyper

Inget av antikvariskt intresse

Referenser

Inget kartmaterial bifogat

Ingen skriftlig källa bifogat

Ingen bildinformation bifogat

Filnamn	Typ	Storlek
UO_Lassoskogen_Hemavan_2017.cpg	application/octet-stream	0.00 Megabyte
UO_Lassoskogen_Hemavan_2017.dbf	application/octet-stream	0.00 Megabyte
UO_Lassoskogen_Hemavan_2017.prj	application/octet-stream	0.00 Megabyte
UO_Lassoskogen_Hemavan_2017.sbn	application/octet-stream	0.00 Megabyte
UO_Lassoskogen_Hemavan_2017.sbx	application/octet-stream	0.00 Megabyte
UO_Lassoskogen_Hemavan_2017.shp	application/octet-stream	0.00 Megabyte
UO_Lassoskogen_Hemavan_2017.shx	application/octet-stream	0.00 Megabyte

Redovisning

Bilaga 3

Sammanfattning av undersökningsresultaten

Inga fornlämningar påträffades vid utredningen.

Förslag till fortsatta åtgärder

Inga fortsatta åtgärder föreslås.

Meddelande till FMIS

Referensnummer för den inskickade blanketten är: 1995

Blankett inskickad av: Ronny Smeds (ronny.smeds@vbm.se) 090-163964



VÄSTERBOTTENS
MUSEUM

Box 3183, 903 04 Umeå
Telefon 090-16 39 00. Telefax 090-77 90 00.
info@vbm.se
www.vbm.se