

Storums kommun

Behovsbedömning Detaljplan för fastigheten Björkfors 1:64, del av, "Lassoskogen"

*Dnr: 2016.0098-315
Upprättad: 2016-06-15*



Detaljplan för fastigheten Björkfors 1:64, del av (ändring av gällande detaljplan, "Lassoskogen") Samråd om miljöpåverkan

Lagen om Miljöbedömningar av planer och program

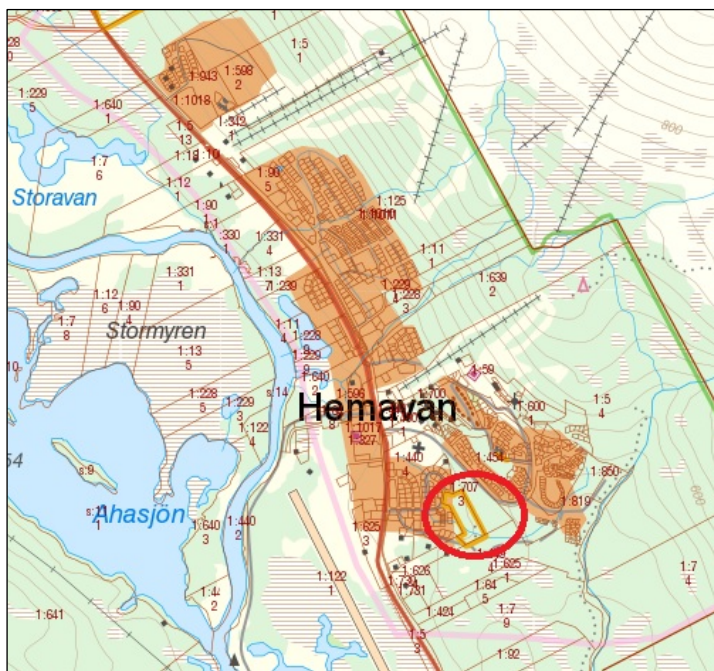
Enligt förordningen om miljökonsekvensbeskrivningar (SFS 1998:905), ska kommunen alltid göra en bedömning om en plans genomförande kan antas medföra betydande miljöpåverkan. Denna bedömning kallas behovsbedömning och ska genomföras utifrån kriterier som finns i bilaga till MKB-förordningen.

Sammanfattningsvis handlar kriterierna om riskerna för människors hälsa eller miljön, det berörda områdets sårbarhet på grund av exempel överskridna miljökvalitetsnormer eller påverkan på kulturmiljön eller på skyddad natur.

Om behovsbedömningen ger ett resultat att planens genomförande kan antas medföra betydande miljöpåverkan ska en miljöbedömning enligt miljöbalkens 6 kap 11 § genomföras. Inom ramen för denna miljöbedömning upprättas en miljökonsekvensbeskrivning (MKB) där den betydande miljöpåverkan identifieras, beskrivs och bedöms. Syftet med miljöbedömningen är att integrera miljöaspekter i planen eller programmet så att en hållbar utveckling främjas.

Bakgrund

Kommunstyrelsens arbetsutskott har beslutat 2016-03-01, § 22, att uppdra till miljö- och samhällsbyggnadsnämnden att påbörja arbetet med att ändra gällande detaljplan för området (kommunens beteckning 1:45). Kommunen har förvärvat fastigheten Björkfors 1:707, skifte 3, med syfte att skapa tomter för permanentboende. Fastigheten Björkfors 1:707, skifte 3, har införlivats i Björkfors 1:64 (Lantmäteriförrättning 2016-05-23, ärendenr AC15711).



boende. Fastigheten Björkfors 1:707, skifte 3, har införlivats i Björkfors 1:64 (Lantmäteriförrättning 2016-05-23, ärendenr AC15711).

Gällande detaljplan inte är helt ändamålsenlig till permanentboende. De tilltänkta tomterna kommer att bli små alternativt får en utformning som inte är attraktiv ifall större tomter avstyckas. Dessutom finns inom kvartersmark ytor avsatta för parkering vilket



inte kommer att behövas fullt ut.

Med anledning av planerad utveckling av centrum i Hemavan finns behov av att hitta lokalisering av ny förskola. Detta område kan vara en tänkbar plats för detta, vilket prövas i planen.

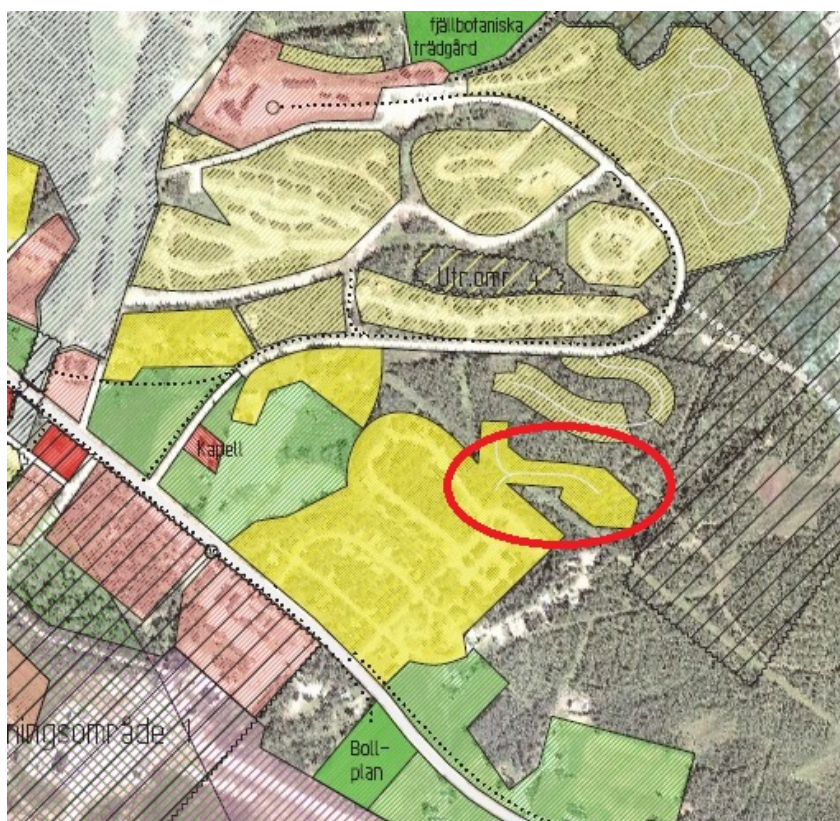
Området ligger i södra delen av Hemavan intill befintligt bostadsområde. Direkt område omfattar ca 3,8 hektar.

Utkast till plankarta bifogas till behovsbedömning, se bilaga 1.

Bestämmelser

Aktuellt område ligger inom riksintresse för friluftsliv (MB 3:6) och riksintresse för turism och friluftsliv övriga fjäll (MB 4:1, 2). I närheten av området finns riksintresse Vindelfjällen (MB 4:1, 5, 8 och 3:6).

Förslaget överensstämmer med fördjupad översiktsplanen för Hemavan då tillkommande helårsboende hänvisas till detta område.



Utdrag från gällande fördjupad översiktsplan för Hemavan (2011)



För området gäller detaljplan för Björkfors 1:454 samt del av fastigheterna Björkfors 1:64 och 1:440, antagen 2008-10-24 (kommunens beteckning 1:45).



Den del av gällande detaljplanen som ska ändras är markerat med rött.

Följande aspekter bedöms i aktuell detaljplan

	Relevant	Inte relevant
Stads- och landskapsbild	X	
Kulturmiljö		X
Natur- och terrängförhållande	X	
Rennäring	X	
Rekreation och friluftsliv	X	
Strandskydd	X	
Kommunikationer	X	
Hälsa och säkerhet, orsakat av detaljplanen	X	
Hälsa och säkerhet, orsakat av omgivningen	X	
Klimatpåverkan	X	
Måluppfyllelse	X	

De aspekter som bedömts vara relevanta för detaljplanen utvecklas närmare nedan.



Stads- och landskapsbild

Området ligger i anslutning till befintligt fritidshusområde och är väl anpassat till landskapsbilden. Utformning av nya byggnader ska följa områdets byggnadsstil.

Kulturmiljö

I området kring Hemavan har inte någon fornminnesinventering gjorts sedan 1983. Inventeringar som genomfördes då inriktades huvudsakligen på ytor i anslutning till sjöar och vattendrag, vilket innebär att det inte är sannolikt att det nu aktuella området genomsöktes. I närheten av det aktuella planområdet utfördes en arkeologisk undersökning 2015 (Landskapsarkeologerna, Rapport 2015:11). I det området fann man inget objekt som är skyddsvärt. Kommunens bedömning är dock att området redan är så pass påverkat, t.ex. befintligt eljusspår, en gammal kraftledningsgata och äldre traktorväg att en inventering inte krävs.

Natur- och terrängförhållanden

Vegetationen består av fjällbjörkskog av lavris- och risgrästyp. Behov av inventering av växt- och djurlivet är inte aktuell. Naturvärdena bedöms som litet då naturtypen är en mycket vanligt förekommande i området och i fjällkedjan i stort.



Bild tagen mitt i planområdet i riktning mot norr.



Bild tagen mitt planområdet mot sydost.

En barmarksbesiktning har skett av förvaltningschef/stadsarkitekt, planerare och planhandläggare. Marken utgörs av mestadels av flack terräng och bedöms vara stabil och lämplig att bebygga. Det låga och mer blöta partierna i sydväst bedöms inte vara lämplig att bebygga.



Bild tagen i norra planområdet.



Rennäring

Området ligger inom Ubmeje tjeälddies åretruntmarker vilket medför att åtgärder inte får vidtas som innebär avsevärd olägenhet för rennäringen (Rennäringslagen 30 §). Området ligger inom renens trivselland. I tidigare yttranden från samebyn anser man att det är bättre att koncentrera bebyggelsen nere i Hemavan efter E 12, istället för uppför fjällsluttningarna.

Berörd sameby ska höras.

Rekreation och friluftsliv

Området ligger inom riskintresse för friluftsliv (MB 3:6) och riksintresse för turism och friluftsliv övriga fjäll (MB 4:1, 2). I närheten av området finns riksintresse Vindelfjällen (MB 4:1, 5, 8 och 3:6). Storumans kommun bedömer att förslaget inte påtagligt kommer att skada riksintressena.

Inom planområdet finns idag ett eljusspår som delvis måste flyttas mer västerut.

Strandskydd

Kommunen bedömer att generellt strandskydd inte råder för området med hänvisning till att Trollhålsbäcken inte finns inritad på Terrängkartan, skala 1:500 000 (karta tillhörande länsstyrelsens beslut 1999-06-08 att undanta vissa mindre vattendrag och sjöar).

Kommunikationer

Biltrafik och eljusspår

Området är tänkt att anslutas till Lassovägen. Storumans kommun (tekniska avdelning och räddningstjänsten) och gemensamhetsanläggning för Lassovägen ska höras. Trafik- och parkeringslösning inom planområdet ska utredas i kommande planarbete.



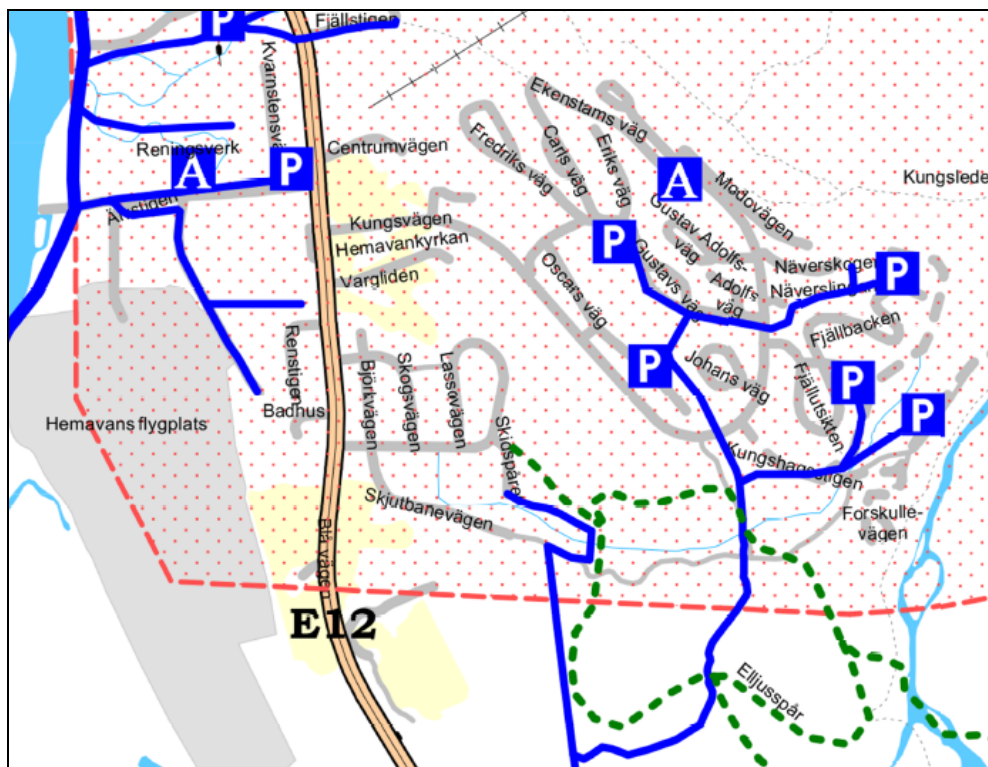
Bild tagen från Lassovägen och mot elljusspåret. Till höger syns bostad efter Skidspåret.

Skotertrafik

Beslutet om förbudsområde för snöskotertrafik togs i slutet av 1970-talet, justerat 2003, hade som syfte att få bort skoterkörning inom bl a skidspår, skidbackar och att minska bullret inom bostadsområden.

Under åren har det framförts klagomål och problem som hör ihop med förbudsområdet. Det hänger ihop med olovlig körning på grund av att snöskotern blivit en allt viktigare del av turismen och nu betraktas som en självklar infrastruktur i all fysisk planering. Informationen till boende, gäster och besökare har också varit dålig.

För att underlätta och styra upp skotertrafiken har miljö- och samhällsbyggnadsnämnden under säsongerna 2014/2015 och 2015/2016 antagit tillfälliga föreskrifter om undantag från skoterförbudet. I det förslaget ansluter ett skoterspår till Skidspåret, se karta nedan.



Blå linje är skoterspår, grönstreckad linje är elljusspår.

Hälsa och säkerhet, orsakat av detaljplanen

Miljökvalitetsnormer (MKN)

Miljökvalitetsnormer (MKN) är ett juridiskt bindande styrmedel som infördes med miljöbalken 1999 (5:e kap.) för att komma till rätta med miljöpåverkan från diffusa utsläppskällor som till exempel trafik och jordbruk. En MKN kan anges som en halt eller ett värde (högsta tillåtna halt av ett ämne i luft, mark, eller vatten) men kan även beskrivas i ord om lägsta godtagbara miljö kvalitet inom ett geografiskt område. MKN kan ses som styrmedel för att på sikt nå miljökvalitetsmålen (www.miljomal.nu).

Det finns idag MKN för olika föroreningar i utomhusluften (SFS 2010:477), olika parametrar i vattenförekomster (SFS 2004:660), olika parametrar i havsmiljön (SFS 2010:1341) olika kemiska föreningar i fisk- och musselvatten (SFS 2001:554) samt för omgivningsbuller (SFS 2004:675).

Storumans kommun bedömer att aktuellt detaljplaneförslag inte påverkar någon MKN på ett betydande negativt sätt.

MKN för utomhusluft

Det finns svenska MKN för den högsta tillåtna halten i utomhusluft av kvävedioxid och kväveoxider, svaveldioxid, kolmonoxid, ozon, bensen, fina partiklar (PM10 och PM2,5), bens(a)pyren, arsenik, kadmium, nickel och bly i



utomhusluft.

Tillkommande trafik i och med detaljplanens genomförande bedöms inte innebära betydande luftutsläpp som leder till att MKN riskerar att överskridas.

MKN för vattenförekomster

Bottenvikens vattendistrikt är Sveriges nordligaste vattendistrikt och omfattar hela Norrbottens län samt större delen av Västerbottens län. Länsstyrelsen i Norrbottens län har utsetts till vattenmyndighet i distriktet. Vattenmyndigheten i Bottenvikens vattendistrikt beslutade i december 2009 om MKN för samtliga yt och grundvattenförekomster i vattendistriktet vilka ska uppnå god ekologisk status (alternativt god potential) samt god kemisk ytvattenstatus år 2015 om inte särskilda skäl finns. MKN innefattar även ett krav på ickeförsämring, vilket innebär att vattenförekomstens miljötillstånd inte får försämrats till en lägre statusklass. Under 2015 har åtgärdsprogram, förvaltningsplan och miljö kvalitetsnormer reviderats (avseende perioden 2015-2021). Beslut har ännu inte tagits.

Grundvattenförekomst (SE730570-146353)

Idag har den kemiska och kvantitativa statusen för berörd grundvattenförekomst (SE730570-146353) med huvudavrinningsområde Umeälven, klassificerats som goda men risk finns att den kemiska statusen inte uppnår god kemisk status år 2021 (www.viss.lansstyrelsen.se, 2016-03-29):

Förekomsten bedöms vara i risk på grund av sitt utsatta läge i Umeälven. Vid extremt högflöde har lågt pH och hög konduktivitet uppmätts, liksom ovanligt höga halter av sulfat, bly, ammonium, järn, kalcium, kobolt, koppas, krom, magnesium, mangan, nickel och zink. Skrotsten i form av tunnelborrmassor (TBM) med höga tungmetallhalter har använts vid väg- och flygplatsbyggen på och vid förekomsten samt lagras i närheten av förekomsten. Förekomsten bedöms inte av risk utifrån påverkansbedömning:

I bedömningen av potentiell föroreningsbelastning som gjordes av grundvattenförekomsten sommaren 2013 blev totalpoängen 6,7 vilket bedöms som liten potentiell föroreningsbelastning. Referens 51753.

Vattendrag (Umeälven, SE730861-146315)

Idag har den ekologiska statusen för berört vattendrag Umeälven (SE730861-146315) med huvudavrinningsområde Umeälven, klassificerats som måttlig men uppnår god kemisk ytvattenstatus med undantag av kvicksilver (www.viss.lansstyrelsen.se, 2016-03-29):

Flödesförändringar har konstaterats vara orsak till att god ekologisk status inte uppnås. Ytterligare utredningar kommer därför att behövas för att avgöra vilka åtgärder som krävs för att skapa hydromorfologiska förutsättningar för att uppnå god ekologisk status senast 2021.



Gränsvärdet för kvicksilver i stort sett alla ytvattenförekomster (sjöar, vattendrag och kustvatten) i Sverige idag. Detta beror på att det under lång tid har skett utsläpp av kvicksilver, främst från internationella luftnedfall.

Vattendrag (Storbäcken, SE730008-146834).

När det gäller såväl ekologisk status som kemisk status avseende Storbäcken har den av Länsstyrelsen klassats som god med undantag av kvicksilver och bromerad difenyleter (www.viss.lansstyrelsen.se, 2016-03-29):

För kvicksilver överskrids gränsvärdet i vattenförekomsten med stor sannolikhet som följd av atmosfäriskt nedfall. Vattenförekomsten bedöms även vara svagt påverkad av deposition av svavel- och kväveföreningar. Påverkan avseende försurning är dock inte betydande.

Ett undantag i form av mindre strängt krav har satts för bromerade difenyletrar (kongenerna 28, 47, 99, 100, 153 och 154), även kallade polybromerade difenyletrar (PBDE), i enlighet med bilaga 6 till Havs- och vattenmyndighetens föreskrifter (HVMFS 2013:19) om statusklassificering och miljö kvalitetsnormer avseende ytvattenstatus. Halterna av PBDE bedöms överskrida gränsvärdet i fisk i samtliga vattenförekomster (se referenser från NRM i referensbiblioteket i VISS: 53314 och 53315). Skälet för undantag är att det bedöms vara tekniskt omöjligt att sänka halterna av PBDE till de nivåer som motsvarar god kemisk ytvattenstatus. Problemet beror främst på påverkan från långväga luftburna föroreningar och bedöms ha en sådan omfattning och karaktär att det i dagsläget saknas tekniska förutsättningar att åtgärda det. De nuvarande halterna av PBDE (december 2015) får dock inte öka.

Kommunens samlade bedömning kring MKN vattenförekomster:

Utveckling enligt planförslaget bedöms inte påverka huruvida normerna för god ekologisk eller god kemisk yt- och grundvattenstatus kan uppnås/upprätthållas för nämnda vatten. Området ingår i kommunens verksamhetsområde för vatten och avlopp. För en långsiktigt hållbar dagvattenhantering ska de naturliga förhållande på platsen bibehållas så långt som möjligt. Anläggande av byggnader och vägar innebär oundvikligen att naturliga avrinningsförhållanden förändras men bl.a. genom lämpliga materialval och ytor för infiltration, rening och fördröjning kan denna påverkan minimeras.

Hälsa och säkerhet, orsakat av omgivningen

Markradon – eftersom förekomsten av markradon inte har undersökts inom området ska byggnader uppföras radonsäkert (regleras med planbestämmelse på plankartan).



Markföroreningar – ingen misstanke finns om att markföroreningar förekommer inom området. Om frågan om sanering av förorenad mark blir aktuell ska den hanteras enligt miljöbalkens bestämmelser.

Markförhållanden - geoteknisk undersökning krävs initialt inte, en okulär besiktning skett vid barmark. Marken bedöms vara stabil och lämplig att bebygga. Det låga och mer blöta partierna i sydväst bedöms däremot inte vara lämplig att bebygga.

Omgivningsbuller – enligt plan- och bygglagen 4 kap. 33a § ska planbeskrivningen om detaljplanen avser en eller flera bostadsbyggnader innehålla en redovisning av beräknade värden för omgivningsbuller. Det behövs dock inte redovisning om det ej anses behövligt med hänsyn till bullersituationen, vilket enligt en preliminär bedömning från Boverket och SKL innebär åtminstone 5 dBA under riktvärdena. Initialt bedöms dock att trafikbelastningen inte blir så stor att en särskild bullerutredning krävs.

För beräkning av bullernivåer det blir vid ett genomförande av planen ska Boverkets och SKLs skrift "Hur mycket bullrar vägtrafiken?" användas.

Vatten- och avlopp - området ingår i kommunens verksamhetsområde för vatten och avlopp. En utredning från tekniska avdelningen krävs för att visa att befintligt ledningsnät och reningsverk klarar den ökade tillrinning som just detta planområde kommer att ge.

Hälsa och säkerhet, orsakat av detaljplanen

Dagvattnet – dagvattnet ska tydligt hanteras i planarbetet.

Markföroreningar - ingen misstanke finns om att markföroreningar förekommer inom planområdet. Om frågan om sanering av förorenad mark blir aktuell ska den hanteras enligt miljöbalkens bestämmelser.

Översiktlig beräkning av vägtrafikbuller – detta ska redovisas i kommande planbeskrivning enligt plan- och bygglagen 2 kap. 33a §. Initialt bedöms dock att trafikbelastningen inte blir så stor att en särskild bullerutredning krävs.

Klimatpåverkan

Utifrån rapporten *Underlag för samordnad beredskapsplanering vid höga flöden och dammbrott i Umeälven, WSP 2015-04-20* framgår att området inte berörs av 100-årsflödet.

I kommande planbeskrivning ska det redovisas de planeringsförutsättningar och de överväganden som legat till grund för planens utformning med hänsyn till förväntad klimatpåverkan. Vid behov kan särskilda planbestämmelser föras in på



plankartan i syfte att möjliggöra skyddsåtgärder och förhindra olämplig markanvändning. Planen ska dock inte göras mer detaljerad än vad som är nödvändigt med hänsyn till syftet med planen.

Måluppfyllelse

1. Begränsad klimatpåverkan
2. Frisk luft
3. Bara naturlig försurning
4. Giftfri miljö
5. Skyddande ozonskikt
6. Säker strålmiljö
7. Ingen övergödning
8. Levande sjöar och vattendrag
9. Grundvatten av god kvalitet
10. Myllrande våtmarker
11. Levande skogar
12. Ett rikt odlingslandskap
13. Storslagen fjällmiljö
14. God bebyggd miljö

Ställningstagande

Kommunen bedömer, med anledning av ovanstående, att detaljplanen inte medför betydande miljöpåverkan och någon fullständig MKB till detaljplanen kommer inte att utarbetas.

Medverkande tjänstemän

Ulrika Kjellsdotter, planhandläggare,
Sonja Eliasson, miljö- och samhällsbyggnadschef/stadsarkitekt,
Ulrik Norgren, planerare/byggnadsinspektör och
Roger Jonsson, miljöinspektör.

Ulrika Kjellsdotter
Planhandläggare



Utkast plankarta

