



# Laxnäs

Arkeologisk utredning

*Storumans kommun  
Västerbottens län*

Britta Wennstedt Edvinger

ARKEOLOGICENTRUM AB  
AC-RAPORT 2021





Arkeologisk utredning steg 1  
inom en del av

# Laxnäs

Tärna socken, Lappland,  
Storumans kommun, Västerbottens län

*Britta Wennstedt Edvinger*



AC-RAPPORT 2021

Uppdragsnr KMR: 202001246  
Länsstyrelsens dnr: -  
Länsstyrelsens beslutsdatum: -  
Arkeologacentrums P-nr: P2020-064-AC  
Län: Västerbotten  
Landskap: Lappland  
Kommun: Storuman  
Socken: Tärna  
Trakt: Laxnäs  
Kartblad: 72F 9b

RAÄ L-nummer före utredning: -  
RAÄ L-nummer efter utredning: L2020:8101

AC-rapport 2021  
[www.arkeologacentrum.se](http://www.arkeologacentrum.se)  
[ac@arkeologacentrum.se](mailto:ac@arkeologacentrum.se)

*Arkeologisk utredning steg 1 inom en del av Laxnäs, Tärna socken, Lappland,  
Storumans kommun, Västerbottens län*

Britta Wennstedt Edvinger

© år 2020, Arkeologacentrum i Skandinavien AB, Östersund, och Eriksson  
Måtkonsult AB (EMKAB), Hoting.

GIS-data ur länsstyrelsernas GIS © länsstyrelserna, ur Lantmäteriets WMS-tjänst  
och ur GSD-terrängkartan m.m. CC BY Lantmäteriet, Gävle, samt RAÄ:s fornmin-  
nesregister.

Omslagsbild: Västra delområdet, del av. Vy mot S och Stor-Laisan. Fotograf: Britta  
Wennstedt Edvinger, 2020-10-04. Foto AC2020-064-AC-0004 (beskuret).

# Innehåll

Innehåll.....	v
Sammanfattning.....	vi
Bakgrund och syfte .....	1
Utredningsområde .....	1
Områdesbeskrivning.....	3
Tidigare undersökningar.....	5
Fornlämningsmiljö.....	6
Genomförande .....	8
Byråinventering.....	8
Fältinventering.....	9
Dokumentation .....	9
Resultat.....	10
Åtgärdsförslag.....	12
Referenser .....	13
Bilaga 1. Administrativa och tekniska uppgifter .....	17
Bilaga 2. Fotolista .....	19
Bilaga 3. Objekttabell .....	21
Bilaga 4. Fotografier .....	23

# Sammanfattning

Arkeologacentrum i Skandinavien AB har inför en ny detaljplan i Laxnäs, Storumans kommun, Västerbottens län, genomfört en utredning av fornlämningsförekomst i planområdet. Utredningen är genomförd i form av en arkeologisk utredning steg 1, med syfte att fastställa om fornlämning berörs av det planerade arbetsföretaget, men utan föregående länsstyrelsebeslut jämlikt kulturmiljölagen. Uppdragsgivare är Eriksson Mätkonsult AB (EMKAB). Fältarbetet genomfördes i början av oktober år 2020.

Utredningsområdet består av två delområden, ett västligare och ett östligare, med den sammanlagda arean 64 hektar. Båda ligger i brant sydsluttning på norra sidan Stor-Laisan. Före utredningen fanns inga av kulturmiljövården kända kulturhistoriska lämningar i utredningsområdet. Under denna utredning framkom inga lämningar i det östra delområdet, men en lämning i form av rester av ett timrat uthus i det västra. Lämningen uppfyller inte kulturmiljölagens fornlämningsrekvisit. Den antikvariska bedömningen ska enligt Riksantikvarieämbetets rekommendation vara *övrig kulturhistorisk lämning*. Något fornlämningsskydd föreligger därför inte.

Inga indikationer på fornlämning utan synlig begränsning framkom i området, varken i form av fornfynd eller iakttagelser i markskador. Topografin är huvudsakligen alltför brant och illa dränerad för att ha lockat till olika verksamheter i äldre tid. Slutsatsen här är att ingen fornlämning berörs av det planerade arbetsföretaget.

Det är länsstyrelsen som avgör behov och omfattning av tillkommande antikvariska åtgärder. Här föreslås inga ytterligare sådana.

## *Bakgrund och syfte*

Arkeologacentrum i Skandinavien AB har i början av oktober år 2020 genomfört en utredning av fornlämningar och andra kulturvärden i delar av Laxnäs i Storumans kommun, Västerbottens län. Utredningen föranleds av en ny detaljplan. Uppdragsgivare är Eriksson Mätkonsult AB (EMKAB).

Syftet med utredningen är att fastställa om fornlämning berörs av det planerade arbetsföretaget. Utredningen ska kunna läggas till grund för såväl fortsatt planering som myndigheters tillståndsprövning. Den är genomförd utan föregående länsstyrelsebeslut enligt kulturmiljölagen (SFS 1988:950).

## *Utredningsområde*

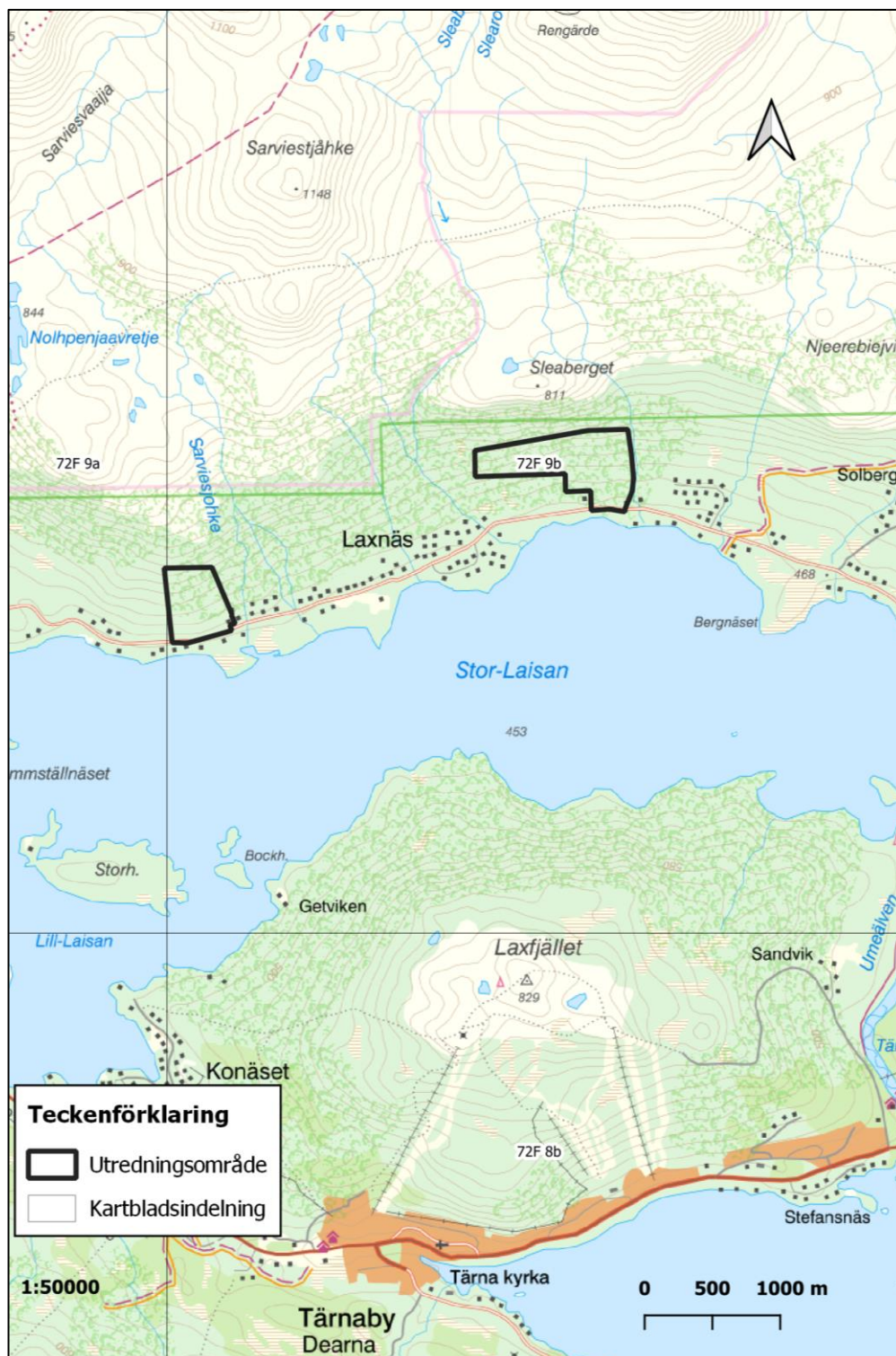
Utredningsområdet består av två delområden. Båda återfinns på slutningen mot Stor-Laisan i Laxnäs, Tärna socken, Lappland, och söder om Vindel-fjällens naturreservat (figur 1 och 2). Det västligare delområdet omfattar fastigheterna Laxnäs 2:116 och Laxnäs 2:117>2. Det östligare återfinns inom fastigheten Laxnäs 2:117>1.

Utredningsområdets sammanlagda area är 64 hektar, varav 22 hektar i väster och 42 hektar i öster.



Figur 1. Utredningsområdet ligger i Laxnäs norr om Stor-Laisan i Umeälven. Foto AC2020-064-AC-0004.





Figur 2. Utredningsområdets två delområden. Laxnäs, Tärna socken, Lappland. Underlag: topografisk webbkarta (fjällkartan). Skala 1:50 000.



## Områdesbeskrivning

Utredningsområdet återfinns i regionen *Rundade lågfjäll* i den naturgeografiska indelningen av landet. Topografin är kraftigt sluttande mot söder och syd-sydost. Det gäller framför allt de nordligare delarna och i synnerhet i det västra delområdet (figur 3). I den branta sluttningen i båda delområdena finns några avsatser med planare mark. Höjden över havet är 460–620 respektive 460–580 meter.

Det lösa jordtäcket i utredningsområdet är tunn och osammanhängande morän med ett betydande inslag av torvmark (figur 4, även figur 8). Markslaget är skogsmark med vegetationsspår av skogsbete i äldre tid i form av talrika enar. Vegetationen utgörs i huvuddelen av utredningsområdet av fjällbjörkskog med inslag av rönn, al och sälg och markflora av högorter. På de lägsta nivåerna växer gran. Utredningsområdet avvattnas av flera små bäckar men större vattendrag saknas.

I södra delen löper genom båda delområdena en ännu inte igenväxt kraftledningsgata. Luftledningen är nedmonterad, men kvar finns på delar av sträckan en smal vägbank, 3 meter bred och 0,5–1 meter hög (figur 5).



Figur 3. En kraftigt sluttande topografi karaktäriserar stora delar av utredningsområdet, framför allt i nordligare delar. Vy mot öster. Foto AC2020-064-AC-0005.





Figur 4. Myr i östra delområdet. Vy mot nord-nordväst. Foto AC2020-064-0002.



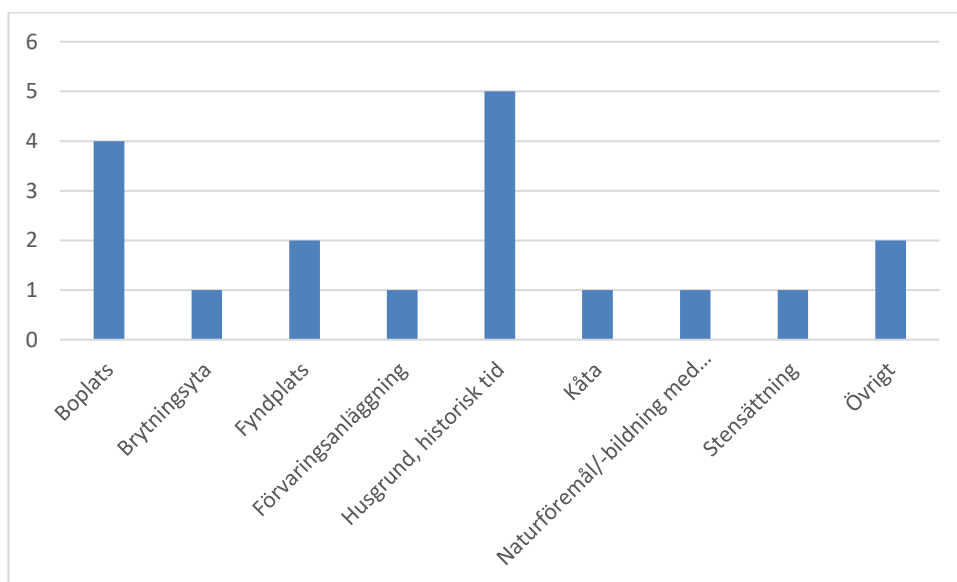
Figur 5. Kraftledningsgata. En numera nedmonterad luftledning har övertvärat båda delområdena. Vy mot Ö. Foto AC2020-064-AC-0007.

## Tidigare undersökningar

Den aktuella delen av Tärna socken är tidigare inventerad på fornminnen av Riksantikvarieämbetets (RAÄ) fornminnesinventering. Förstagångsinventering skedde år 1982 (Jensen 1997:104 ff.). Området vid det östra nu aktuella delområdet ingick även i en tätortsnära fornminnesinventering som genomfördes av läns museet år 2008 (Andersson & Granholm 2008, RAÄ:s fornminnesregister 2020-10-02).

Ingen arkeologisk uppdragsverksamhet i form av förundersökningar eller undersökningar har av uppenbara skäl bedrivits i utredningsområdet som saknar kända fornlämningar. Antikvarisk verksamhet av viss omfattning har emellertid ägt rum vid Laisan, dels inför vattenregleringen, dels inom forskningsprojektet *Norrlands tidiga bebyggelse* (Meschke 1977, RAÄ:s fornminnesregister, Spår från 10 000 år och VITALIS 2020-10-02). Närmast utredningsområdet har exempelvis boplatsen L1937:532 (Tärna 89:1) delundersökts vid två tillfällen.

Utredningsområdet har inte ingått i det område för statligt finansierad fjällinventering som genomfördes av läns museerna i fjälläna. För Västerbottens del bedrevs fjällinventering åren 1996 till 2001. Inte heller någon Skog och historia-inventering av kulturminnen i fjällnära skogsmark har genomförts i Västerbottens län, i förutvarande Skogsvårdsstyrelsens regi (SH 2020-10-02).



Figur 6. Lämningstyper inom två kilometers avstånd från utredningsområdet (RAÄ:s fornminnesregister 2020-10-02).



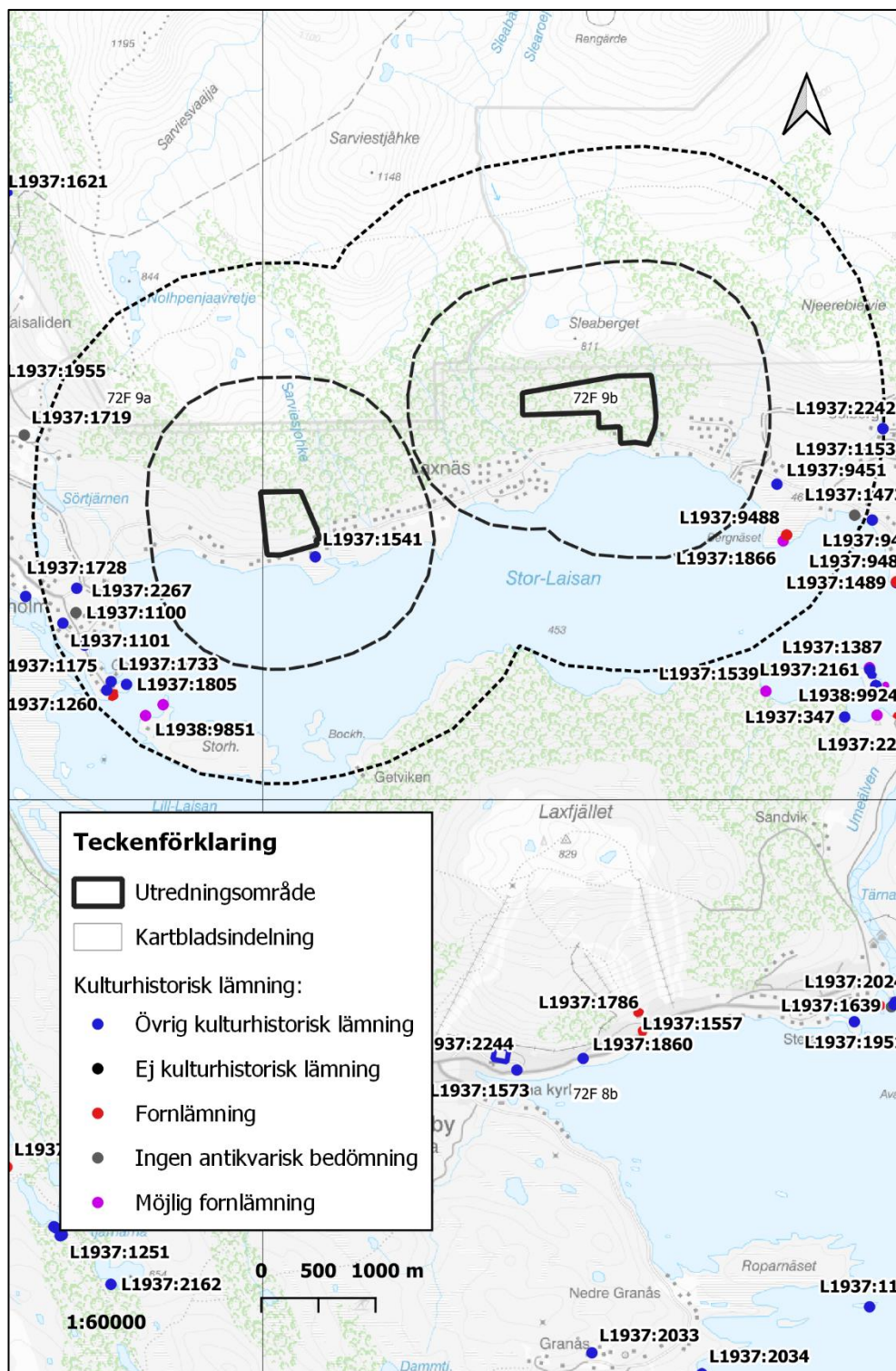
## Fornlämningssmiljö

I utredningsområdets närhet finns inte många kända kulturminnen. Inom en kilometers radie föreligger endast en fyndplats, registrerad vid 1982 års fornminnesinventering. Fyndplatsen, L1937:1541, saknar beskrivning i fornminnesregistret. En sådan har efterfrågats hos RAÄ (2020-10-27) men svar har inte inkommit när denna rapport sammanställs.

På större avstånd ökar antalet kända lämningar. Flertalet finns nära vattendraget och nära bebyggelsen. Inom två kilometers radie finns framför allt förhistoriska boplatser och därutöver ensamliggande husgrunder (tabell 1, figur 6–7).

Tabell 1. Lämningar inom två kilometers avstånd från utredningsområdet (RAÄ:s fornminnesregister 2020-10-02). Jfr figur 7.

RAÄ L-nummer	Lämningstyp	Antikvarisk bedömning
L1937:2242	Övrigt	Övrig kulturhistorisk lämning
L1937:1153	Övrigt	Övrig kulturhistorisk lämning
L1938:9852	Boplats	Möjlig fornlämning
L1938:9851	Boplats	Möjlig fornlämning
L1937:1866	Boplats	Möjlig fornlämning
L1937:532	Boplats	Fornlämning
L1937:9488	Brytningsyta	Fornlämning
L1937:1733	Förvaringsanläggning	Övrig kulturhistorisk lämning
L1937:1473	Fyndplats	Ingen antikvarisk bedömning
L1937:1541	Fyndplats	Övrig kulturhistorisk lämning
L1937:1175	Husgrund, historisk tid	Övrig kulturhistorisk lämning
L1937:1101	Husgrund, historisk tid	Övrig kulturhistorisk lämning
L1937:1728	Husgrund, historisk tid	Övrig kulturhistorisk lämning
L1937:1260	Husgrund, historisk tid	Övrig kulturhistorisk lämning
L1937:2267	Husgrund, historisk tid	Övrig kulturhistorisk lämning
L1937:1805	Kåta	Övrig kulturhistorisk lämning
L1937:9451	Naturföremål/-bildning med bruk, tradition eller namn	Övrig kulturhistorisk lämning
L1937:1100	Stensättning	Ingen antikvarisk bedömning



Figur 7. Registrerade kulturhistoriska lämningar i utredningsområdets närhet före 2020 års utredning (RAÄ:s fornminnesregister 2020-10-02). Skala 1:60 000. Jfr tabell 1.

## Genomförande

Denna utredning är huvudsakligen genomförd med metodik som utvecklats vid RAÄ:s fornminnesinventering (1938–2002). Nya källmaterial och tekniker har därefter tillkommit och fornlämningsbegreppet har förändrats. Vidare är denna utredning genomförd med högre täckningsgrad (fältinventerad area per dagsverke om åtta timmar) än vad som var aktuellt vid RAÄ:s fornminnesinventering.

## Byråinventering

Uppdraget har inletts med byråinventering av vanliga antikvariska källmaterial och databaser som underlag för kommande fältinventering. Följande källmaterial har excerperats:

- RAÄ:s kulturmiljöregister (fornminnen och andra lämningar),
- RAÄ:s söktjänster Kringla och Kulturmiljöbild,
- hembygds litteratur i Storumans bibliotek,
- arkeologiska fynd och fyndsamlingar i Statens historiska museums fynddatabas (SHM) och Digitalt museum,
- äldre belägg och uppteckningar av ortnamn i Institutets för språk och folkminnen databas (ISOF), Ortnamnsregistret, och bearbetningar i Svenskt ortnamnslexikon (2003),
- Det medeltida Sverige och Riksarkivets Digitala forskarsal,
- historiska kartor i Lantmäteriets karttjänst (LMA, Lantmäterimynderheternas arkiv, LSA, Lantmäteristyrelsens arkiv och RAK, Rikets allmänna kartverks arkiv),
- Lantmäteriets terrängkuggnings- och terränglutningskarta samt GSD-terrängkartans vektordata,
- Satellitbilder, flygfoton och ortofoton samt historiska ortofoton via webbtjänster och hos Lantmäteriet,
- Sveriges geologiska undersöknings (SGU) kartgenerator avseende geologiska data,
- Bergsstatens mineralrättigheter (SGU),
- läns museets kart- och webbtjänster (VM),
- antikvariska rapporter i biblioteks databaser (LIBRIS, Spår från 10 000 år, VITALIS),
- Skogsstyrelsens Skog och historia-data,
- länsstyrelsens karttjänster och geodata.



## Fältinventering

Fältinventering genomfördes 2020-10-04 under utmärkta besiktningsförhållanden. Utredningsområdet har inventerats systematiskt. Okulär besiktning har kompletterats med användning av jordsond. Täckningsgraden (fältinventerad area per dagsverke) var 32 hektar, vilket medgivit en heltäckande inventering.

Fornlämning utan synlig begränsning har eftersökts dels genom förberedande studier av bland annat jordartsfördelning och topografi, dels genom besiktning av markskador i utredningsområdet.

## Dokumentation

Fältdatafångst har skett med RAÄ:s applikation Fältreg. Inmätningarnas noggrannhet beräknas vara  $\pm 7$  meter. En påträffad lämning har redovisats med mittpunkt enligt RAÄ:s anvisningar i handböcker (Olsson 2008a och 2008b, RAÄ Lämningstyp lista 2018). För uppgift om utbredning i plan hänvisas till beskrivningen i bilaga 3.

Några översikter och ett nyfynd har fotograferats. Fotografierna är förtecknade i fotolista i bilaga 2 och återgivna i bilaga 4. De förvaras vid Arkeologikum AB.



Figur 8. Torvmark i V delområdets NV del. Vy mot söder. Foto AC2020-064-AC-0010.

## Resultat

Under denna utredning har en kulturhistorisk lämning framkommit (tabell 2, figur 9–10). Den utgörs av resterna av en timrad byggnad i det västra delområdet sydöstra hörn. Lämningen, närmast att betrakta som en ruin, är registrerad med lämningstypen *Husgrund, historisk tid*.

Den antikvariska bedömningen har lämningen tilldelats grundat på anvisningar från RAÄ, där den rekommenderade bedömningen är *Övrig kulturhistorisk lämning* (RAÄ Lämningstyplista 2018:34 f.).

Inga terränklägen med potential för fornlämning utan synlig begränsning har framkommit under denna utredning. Topografin och jordartsfördelningen tillsammans med avsaknad av indikationer i markskador innebär att utredningsområdet bedöms sakna potential för fornlämning utan synlig begränsning. Slutsatsen av denna utredning är därför, att fornlämning inte berörs av det planerade arbetsföretaget.

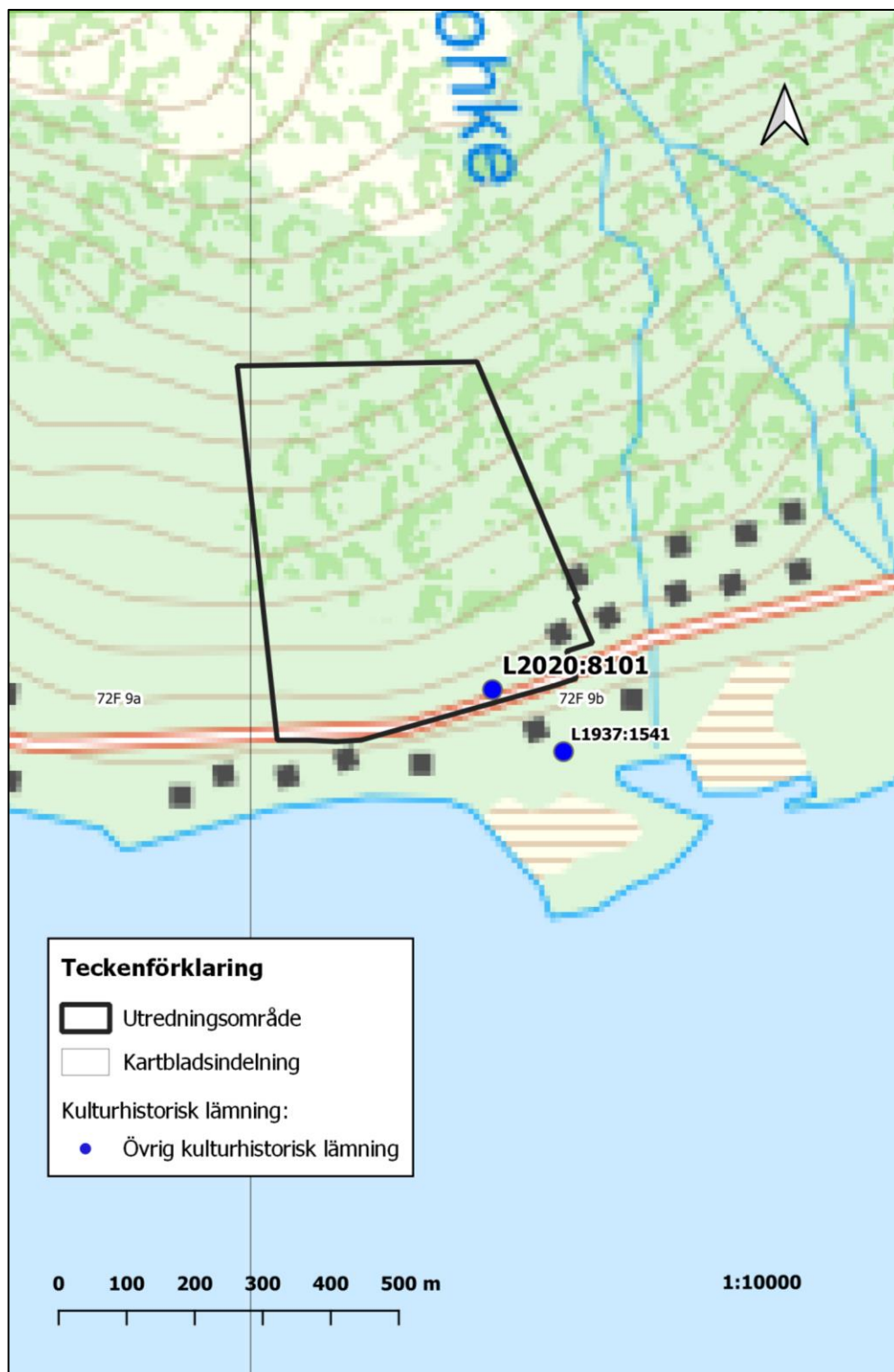
Tabell 2. Resultat av 2020 års arkeologiska utredning. Jfr karta i figur 9.

RAÄ L-nr	Lämningstyp	Antikvarisk bedömning
L2020:8101	Husgrund, historisk tid	Övrig kulturhistorisk lämning



Figur 9. Lämningen L2020:8101, rester av ett timrat uthus. Vy mot nordost. Foto AC2020-064-AC-0013.





Figur 10. Resultat av 2020 års utredning: ett nyfynd, L2020:8101. Skala 1:10 000.



## Åtgärdsförslag

Länsstyrelsen beslutar om ytterligare antikvariska åtgärder med anledning av föreliggande utredningsresultat. Här föreslås inga ytterligare antikvariska åtgärder med anledning av det planerade arbetsföretaget:

- byråinventering har inte resulterat i indikation på okända fornlämningar,
- utredningsområdet är fältinventerat med hög täckningsgrad utan att fornfynd, fornlämningar eller lämningar med andra antikvariska bedömningar framkommit,
- förekomst av en enstaka lämning utan fornlämningskydd bedöms inte kunna läggas till grund för åtgärder utöver den dokumentation som redan genomförts inom ramen för denna utredning,
- indikationer på fornlämning utan synlig begränsning har inte framkommit i markskador i utredningsområdet,
- terränglägen med potential för fornlämning utan synlig begränsning har inte framkommit i utredningsområdet. Topografi och jordartsfördelning i form av branta sluttningar och illa dränerad moränmark omväxlande med myrar, bedöms sakna potential för fornlämning utan synlig begränsning.

Slutligen erinras om att om en fornlämning som inte tidigare är känd påträffas under markarbeten ska arbetet omedelbart avbrytas till den del fornlämningen berörs. Den som leder arbetet ska omedelbart anmäla förhållandet till länsstyrelsen. (KML 2 kap. 10 §.)

# Referenser

## Publikationer och rapporter

- Andersson, Berit, & Granholm, Nina, 2008. *Fjällens kultur- och naturvärden: fornminnesinventering i tätortsnära miljöer samt fotodokumentation av landskapets förändringar*. (Västerbottens museum. Uppdragsverksamheten, dnr 721/07.) Umeå.
- Jensen, Ronnie, 1997. *Fornminnesinventeringen – nuläge och kompletteringsbehov: en riksöversikt*. (Riksantikvarieämbetet.) Stockholm.
- Meschke, Christian, 1977. *Early Norrland sites on the Umeälven : a study of a cultural-historical survey*. (Early Norrland 3.) Stockholm.
- Olsson, Anna-Lena (red.), 2008a. *Handledning för inventering och dokumentation av forn- och kulturlämningar för FMIS. Del 1: Fälthandledning version 1.0*. (Riksantikvarieämbetet.) Stockholm.
- Olsson, Anna-Lena (red.), 2008b. *Handledning för inventering och dokumentation av forn- och kulturlämningar för FMIS. Del 2: Exempelsamling version 1.0*. (Riksantikvarieämbetet.) Stockholm.
- Pamp, Bengt, 1988 [1970]. *Ortnamnen i Sverige*. Lund.
- RAÄ Lämningsstyplista 2018 – *Lista med lämningsstyper och rekommenderad antikvarisk bedömning*, (version 4.7.), 2018. (Riksantikvarieämbetet.) Stockholm.
- RAÄ Vägledning 2014 – *Vägledning från Riksantikvarieämbetet: fornlämningsbegreppet och fornlämningsförklaring för tillämpning av 2 kap. 1 och 1a §§ kulturmiljölagen*. (Riksantikvarieämbetet.) Stockholm.
- RAÄ *Ett förändrat fornlämningsbegrepp: länsstyrelsernas tillämpning av 1850-årsgränsen enligt 2 kap.1a § kulturmiljölagen*, 2018. (Riksantikvarieämbetet.) Stockholm.
- SOL 2003. *Svenskt ortnamnslexikon*. (Språk- och folkminnesinstitutet.) Uppsala.

## Allmänna kartor och specialkartor

- Berggrundskarta – se Webbreferenser, nedan.
- Bing Aerial – WMS. 2020-10-02.
- Fastighetskartan. 2020. Raster. Metria, Gävle.
- Google Satellite – WMS. 2020-10-02.
- Jordartskarta – se Webbreferenser, nedan.
- Mineralrättigheter – se Webbreferenser, nedan
- Ortofoto. 1960. – Lantmäteriet. Gävle.
- Terrängkartan. 2020. Vektor. Lantmäteriet. Gävle.
- Terrängskuggningskarta. 2020. Raster. Metria, Gävle.

## Historiska kartor

### Rikets allmänna kartverks arkiv (RAK)

Generalstabskarta

Bladnamn	Tärna
Rak-id	J242-32-1
Årtal	1897

### Lantmäterimyndigheternas arkiv (LMA)

Aktbeteckning	24-ste-öa84
Län	Västerbottens län
Kommun	Storuman
Datum	1918-10-15
Åtgärd	Avvittring

## Webbreferenser

DMS – Riksantikvarieämbetets söktjänst Det medeltida Sverige.

<http://dms.raa.se/cocoon/DMS/bebyggelse/sok.html>, 2020-10-02.

FMR – Riksantikvarieämbetets fornminnesregister.

<https://app.raa.se/open/fornsok/>, 2020-10-02—2020-10-26.

ISOF– Institutets för språk och folkminnen ortnamnsdatabas. [www.isof.se](http://www.isof.se), 2020-10-02.

*Kringla* – Riksantikvarieämbetets samsöktjänst. [www.kringla.nu/kringla](http://www.kringla.nu/kringla), 2020-10-02.

LIBRIS – Kungliga Bibliotekets nationella bibliotekssystem,

<http://libris.kb.se>, 2020-10-02—2020-10-26.

LMA – Lantmäteriets historiska karttjänst. Lantmäterimyndigheternas arkiv.

[www.lantmateriet.se/](http://www.lantmateriet.se/) 2020-10-02—2020-10-26.

LSA – Lantmäteriets historiska karttjänst. Lantmäteristyrelsens arkiv.

[www.lantmateriet.se/](http://www.lantmateriet.se/) 2020-10-02—2020-10-26.

Länsstyrelsen – <https://www.lansstyrelsen.se/vasterbotten/privat/bygga-och-bo/kulturmiljoer.html>, 2020-10-02—2020-10-26.

Mineralrättigheter – <https://apps.sgu.se/kartvisare/kartvisare-mineralrattigheter.html>, 2020-10-02.

RAK – Lantmäteriets historiska karttjänst. Rikets allmänna kartverks arkiv.

[www.lantmateriet.se/](http://www.lantmateriet.se/) 2020-10-02—2020-10-26.

Riksarkivet – <https://sok.riksarkivet.se/digitala-forskarsalen>, 2020-09-07.

SGU – Sveriges geologiska undersöknings karttjänst. [www.sgu.se/](http://www.sgu.se/) 2020-10-02.



SH – Skog och historia. Skogsstyrelsens geodatatjänst.

<https://www.skogsstyrelsen.se/sjalvservice/karttjanster/geodatatjanster/2020-10-02>.

SHM – Statens historiska museums översiktsdatabas. [www.historiska.se](http://www.historiska.se), 2020-10-02.

Spår från 10 000 år – <https://sparfran10000ar.se/> 2020-10-02.

VITALIS – Vitterhetsakademiens bibliotekssystem, <http://vitalis.raa.se/F>, 2020-10-02—2020-10-26.

VM – Västerbottens museum. <https://www.vbm.se/utforska/> 2020-10-02.



# *Bilaga 1. Administrativa och tekniska uppgifter*

## Uppdrag

Arkeologisk utredning inför ny detaljplan inom Laxnäs, Storumans kommun, Västerbottens län

## Diarie- och projektnummer

Arkeologacentrums P-nr: P2020-064-AC Laxnäs

Arkeologacentrums rapportnr: ACR2021

Uppdragsnr KMR: 202001246

## Uppdragsgivare

Eriksson Mätkonsult AB (EMKAB), Västra Hoting 195, 830 80 Hoting

## Utförare

Arkeologacentrum i Skandinavien AB, Storgatan 35 B, 831 30 Östersund

Projektpersonal: Britta Wennstedt Edvinger, Kjell Edvinger

## Projektid och täckningsgrad

Fältarbete 2020-10-04, 2 dvn

Täckningsgrad: 32 hektar

## Belägenhet

Län: Västerbotten

Landskap: Lappland

Kommun: Storuman

Socken: Tärna

Fastighet: Laxnäs 2:116 och Laxnäs 2:117>2 (delområde V) samt Laxnäs 2:117>1 (delområde Ö)

Kartblad: 72F 9b

## Utredningsområde

Yta utredningsområde: 64 hektar

Delområde V: 22,1 hektar

Delområde Ö: 41,6 hektar

Höjd över havet: 460–580–620 meter

SV-koordinat, delområde V: N7292130 E509980

SV-koordinat, delområde Ö: N7293100 E512270

## Kartreferens

SWEREF 99 TM, RH 2000



### Kartering

Programvara: QGIS 3.10.3

### Fynd

Inga fynd har tillvaratagits.

### Arkivmaterial

Inget arkivmaterial har producerats. Mätdata är tillgängliga via RAÄ:s hemsida.

### Fotografier

Digitala fotografier (bilaga 2 och bilaga 4) är återgivna i denna rapport och förvaras vid Arkeologikum.

## Bilaga 2. Fotolista

ID-nr	Bild-nr	Motiv	Riktn mot	Fotograf	Datum
AC2020-064-AC	0001	Ö delområdet från landsvägen	NV	Britta Wennstedt Edvinger	2020-10-04
AC2020-064-AC	0002	Myr i Ö delområdet	NNV	Britta Wennstedt Edvinger	2020-10-04
AC2020-064-AC	0003	Vakant			
AC2020-064-AC	0004	Myr i Ö delområdet med större utbredning än på allmän karta	S	Britta Wennstedt Edvinger	2020-10-04
AC2020-064-AC	0005	N del av Ö delområdet, mycket brant sluttande	Ö	Britta Wennstedt Edvinger	2020-10-04
AC2020-064-AC	0006	Bäckravin i Ö delområdet	SSV	Britta Wennstedt Edvinger	2020-10-04
AC2020-064-AC	0007	Kraftledningsgata i V delområdet	Ö	Britta Wennstedt Edvinger	2020-10-04
AC2020-064-AC	0008	V delområdet från landsvägen	NNÖ	Britta Wennstedt Edvinger	2020-10-04
AC2020-064-AC	0009	V delområdet, småkuperad topografi i brant sluttning, med uppstickande hållmark	SÖ	Britta Wennstedt Edvinger	2020-10-04
AC2020-064-AC	0010	Torvmark i V delområdets NV del	S	Britta Wennstedt Edvinger	2020-10-04
AC2020-064-AC	0011	Plan avsats i V delområdet	SV	Britta Wennstedt Edvinger	2020-10-04
AC2020-064-AC	0012	Litet myrstråk i V delområdet	V	Britta Wennstedt Edvinger	2020-10-04
AC2020-064-AC	0013	L2020:8101 Husgrund, historisk tid (rest av timrat uthus)	NÖ	Britta Wennstedt Edvinger	2020-10-04
AC2020-064-AC	0014	L2020:8101 Husgrund, historisk tid (rest av timrat uthus)	NNÖ	Britta Wennstedt Edvinger	2020-10-04





## Bilaga 3. Objekttabell

RAÄ L-nr	Lämningstyp	Beskrivning	Antikvarisk bedömning
L2020:8101	Husgrund, historisk tid	<p>Publicerad av Arkeologcentrum i Skandinavien AB: 2020-10-06</p> <p>Län Västerbotten Kommun Storuman Landskap Lappland Socken Tärna</p> <p>Beskrivning Lämningstyp Husgrund, historisk tid Verksamhet: jordbruk Beskrivning av lämning Knuttimrat uthus, rest av, kvadratisk, 7x7 m (N-S) och 1,3-1,8 m h, i 10-11 kvarliggande stockvarv. Kraftig stenfot i S, 0,8 m h, kallmurad av flata stenar, 0,05 m tj. Ingång i V, 2 m br. Ingen spismursrest men fönster i S fasad.</p> <p>Antikvarisk bedömning och lämningens status Antikvarisk bedömning Övrig kulturhistorisk lämning Rekommendation för antikvarisk bedömning Övrig kulturhistorisk lämning Antikvarisk kommentar –</p> <p>Grad av skada Ej skadad Undersökningsstatus Ej undersökt Läge och utbredning Centrumkoordinater (SWEREF 99 TM N,E) N 7292214.626546 , E 510355.664032 Mätmetod GPS , medelfel: 7.0 meter Registreringsunderlag Fastighetskartan/utskrivet ortofoto . Noggrannhet på underlag: Skala 1:10000 Höjd över havet Orientering –</p> <p>Övrig lämningssinformation Datum för senaste fältbesök 2020-10-04 Terräng kring lämning Avsats i kraftigt S-sluttande moränmark. Skogsmark (björkskog med inslag av gran). Vegetation på lämning –</p> <p>Tradition –</p> <p>Namn på lämning –</p> <p>Referenser Uppgiftslämnare eller muntlig källa</p>	Övrig kulturhistorisk lämning

		<ul style="list-style-type: none"><li>-</li><li>Skriftlig källa</li><li>-</li><li>Kartmaterial</li><li>-</li><li>Dokument och bilder</li><li>Arkiverat material</li><li>Inga dokument eller bilder finns.</li><li>Publicerade versioner</li><li>Publicerad</li><li>Aktivitet</li><li>Utförd av</li><li>Nuvarande</li><li>Utredning utan KML-beslut</li><li>Arkeologikum i Skandinavien AB</li></ul>	
--	--	-----------------------------------------------------------------------------------------------------------------------------------------------------------------------------------------------------------------------------------------------------------------------------------------------------------------------------------------------------------------------------------------------------	--

## *Bilaga 4. Fotografier*

AC2020-064-AC-0001



AC2020-064-AC-0005



AC2020-064-AC-0002



AC2020-064-AC-0006



AC2020-064-AC-0004



AC2020-064-AC-0007







AC2020-064-AC-0008



AC2020-064-AC-0012



AC2020-064-AC-0009



AC2020-064-AC-0013



AC2020-064-AC-0010



AC2020-064-AC-0014



AC2020-064-AC-0011





[www.arkeologikum.se](http://www.arkeologikum.se)

AC-RAPPORT 2021